



国联期货尿素周报

复合肥高库存或抑制其开工

2025年7月26日

国联期货研究所

林菁 从业资格证号：F03109650
投资咨询证号：Z0018461

联系人：
王军龙 从业资格证号：F03120816



核心要点及策略

逻辑观点

期货：7月25日，UR2509收于1803元/吨，周涨3.32%。

现货：7月25日，山东中小颗粒尿素价格1789元/吨（-10），河南中小颗粒尿素价格1806元/吨（+10），山西中小颗粒尿素价格1785元/吨（+9），广东中小颗粒尿素价格1927元/吨（+25）。

价差：UR9-1价差收于-4元/吨（-29）；山东-河南价差收于-17元/吨，广东-山西价差收于142元/吨，广东-河南价差收于121元/吨。

基差：主流区域基差走弱，具体来看，山东基差-14元/吨（-68）、河南基差3元/吨（-48）、广东基差124元/吨（-33）、山西基差-18元/吨（-49）。

短期或有部分装置计划检修，日产预估在19.2-19.5万吨。

农需旺季接近尾声；下游企业备肥需求偏弱，复合肥企业库存高位，其开工提升或偏慢；三聚氰胺、脲醛树脂均与地产密切相关，当下正值淡季，供需相对宽松。

随着农需走弱，尿素企业去库斜率放缓；据悉第二批出口配额下发后，后续推进速度较为迟缓，或关注落地情况，如果按期落地，企业或继续去库。

推荐策略

盘面短期或震荡，UR2509参考区间1600-2000元/吨

风险点

工业需求明显改善、装置集中检修、出口进一步放宽



影响因素分析

因素	影响	逻辑观点
成本	利多	受煤炭生产情况核查影响，产地煤价偏强，下游拉运积极性提升；雨水天气增多，沿海地区温度有所下降，电厂日耗同比负增长，其对外招标较少，贸易商参与度不高；全国电厂、港口库存环比去化，但同比仍处在较高水平。后期来看，东部沿海地区气温或再次升高，电厂日耗仍处于上升通道，短期煤价仍偏强，但8月中旬过后，电厂日耗将季节性下滑，介时煤价支撑将减弱。
供应	中性	7月17日-7月23日，四套装置（190万吨/年产能）检修，周检修损失量17.82万吨，周产量录得135.47万吨，其中天然气制尿素产量29.24万吨，煤制尿素产量106.23万吨。下周，日产预估在19.2-19.5万吨。
进出口	中性	需重点关注第二批出口配额下发后的具体推进情况。7月24日，埃及大颗粒尿素FOB报497美元/吨（+9），东南亚大颗粒尿素CFR报467美元/吨（-28），中国大颗粒尿素FOB报447美元/吨（+0）。
库存	利多	货物集港进度放缓，港口仅累库0.2万吨；随着农业需求走弱，企业去库存的节奏也有所放缓；另外，据悉第二批出口配额下发后，后续推进速度较为迟缓，或关注落地情况，如果按期落地，企业或继续去库。
需求	利空	农需旺季接近尾声；复合肥秋季备肥开启，但整体补货节奏较慢，企业库存压力较大，或抑制其开工表现；三聚氰胺、脲醛树脂均与地产密切相关，当下正值淡季，供需相对宽松。



CONTENTS

目录

01

近期走势 05

03

库存 14

05

需求 21

07

平衡表 28

02

价差 10

04

供应 16

06

进出口 26



CONTENTS

目录

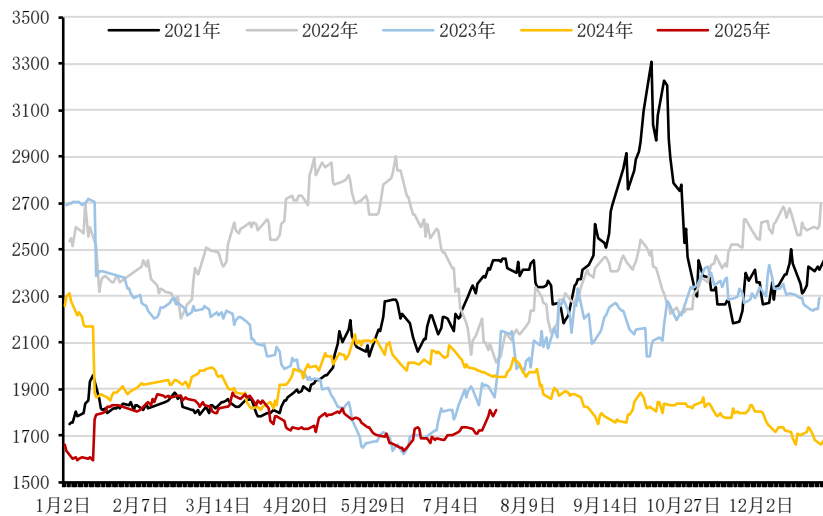
01

近期走势

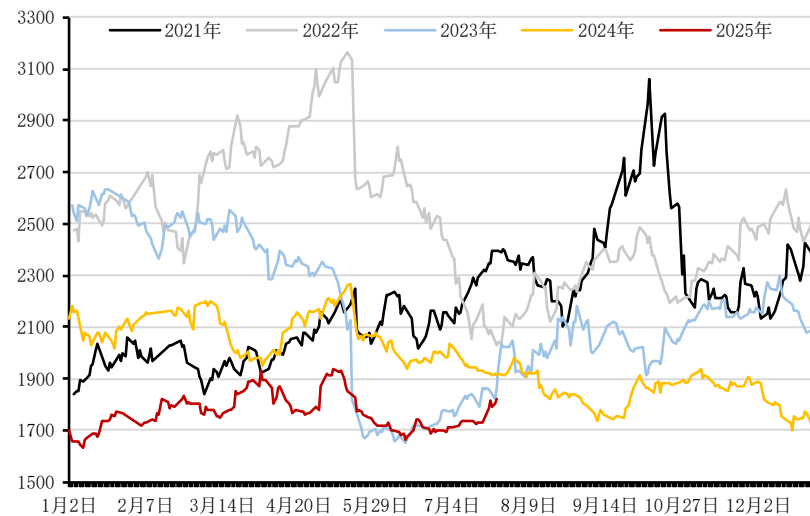


尿素2509合约周涨3.32%

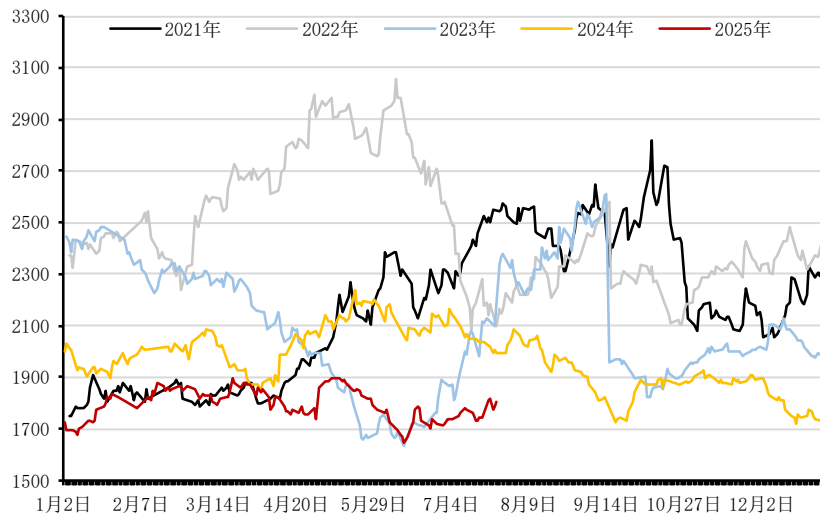
尿素1月合约



尿素5月合约

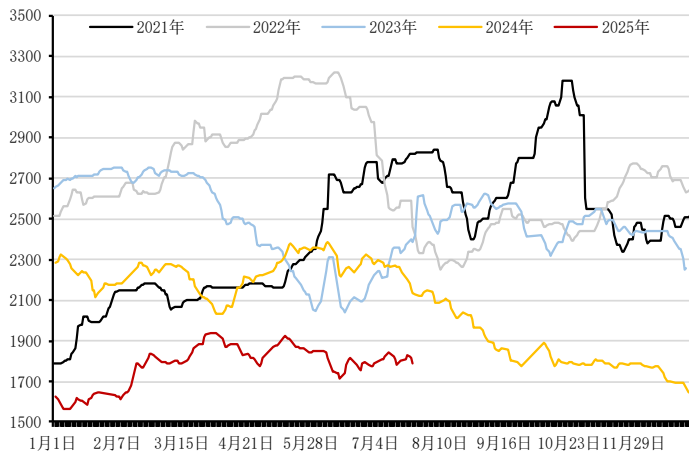


尿素9月合约

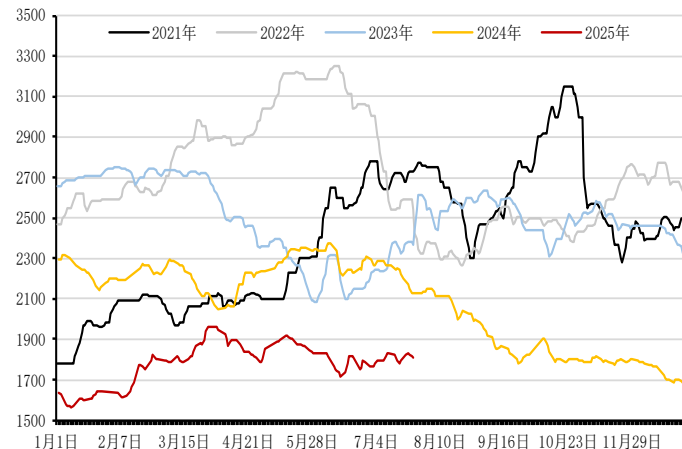


主流区域尿素现货价格低位震荡

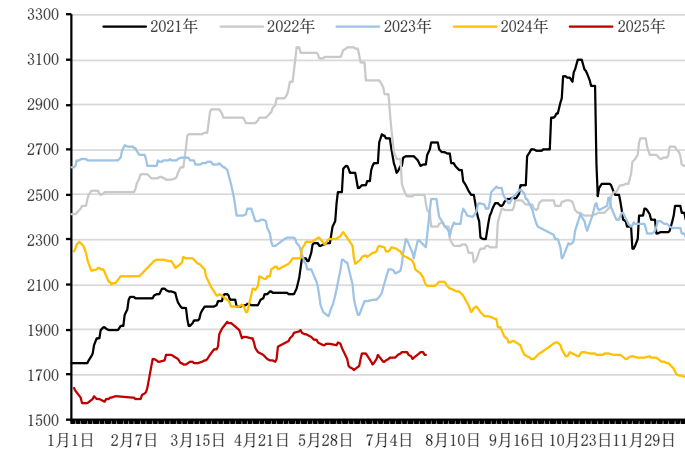
山东中小颗粒尿素价格



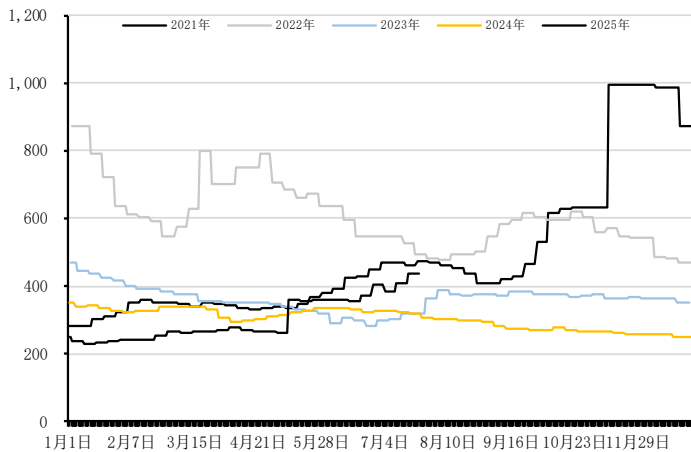
河南中小颗粒尿素价格



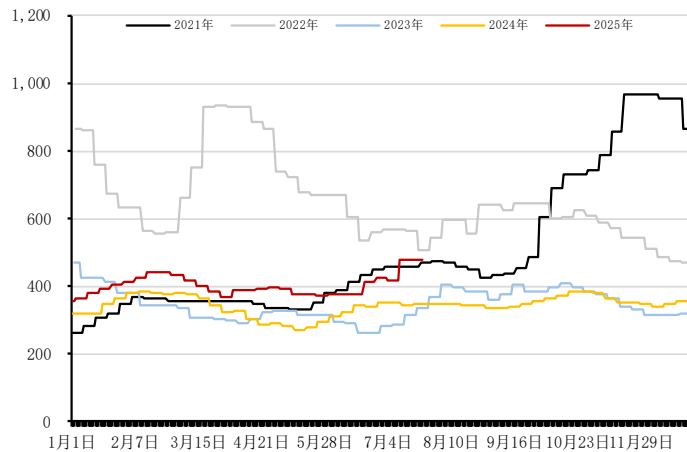
山西中小颗粒尿素价格



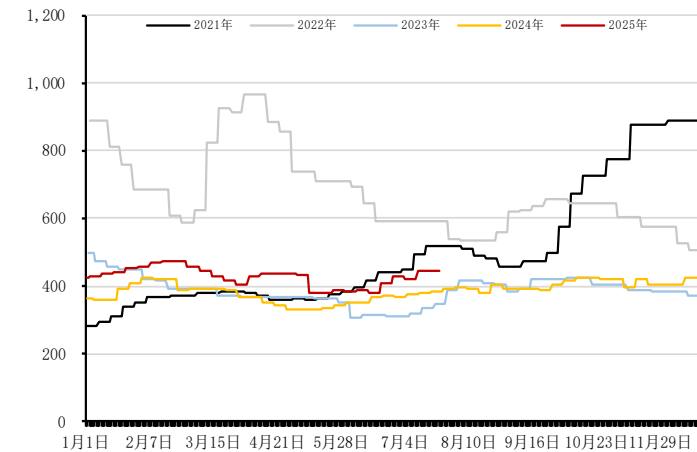
FOB中国



FOB中东

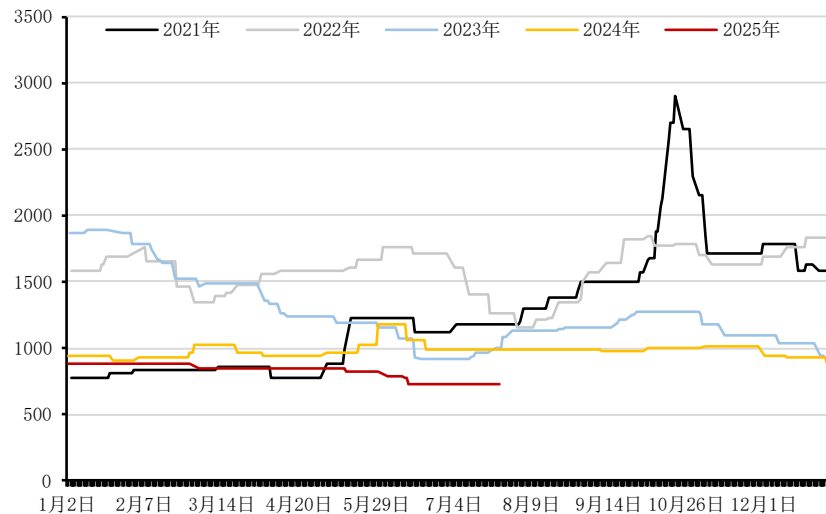


CFR东南亚

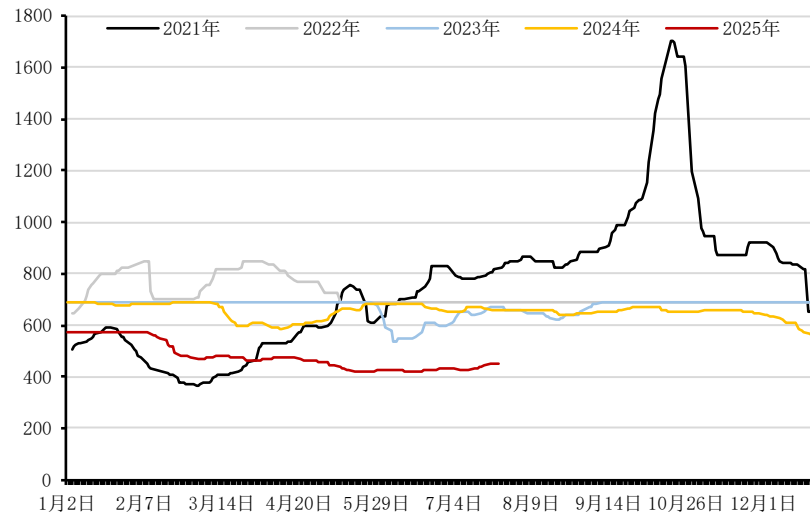


高气温推升电厂日耗，煤价或继续走强

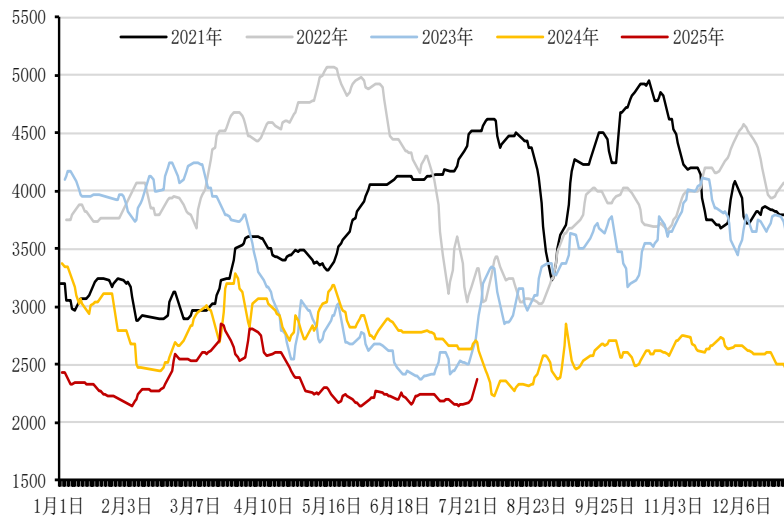
阳泉无烟块煤



鄂尔多斯动力煤Q5500



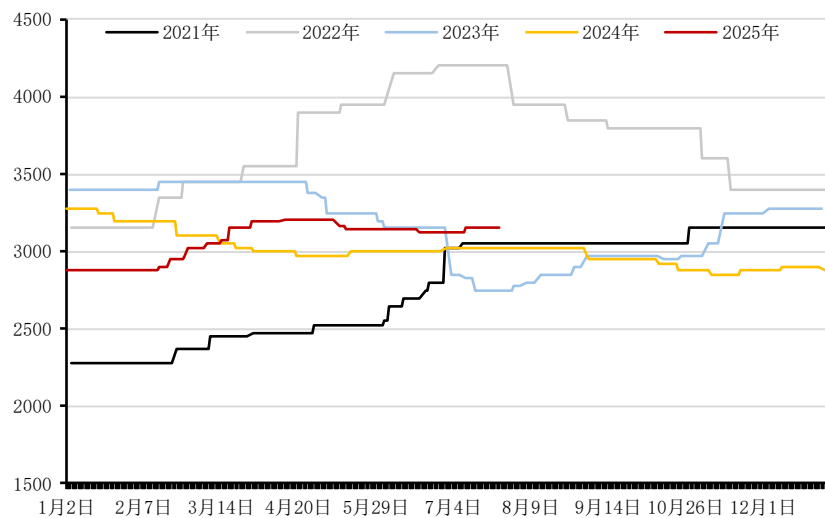
山东合成氨市场价



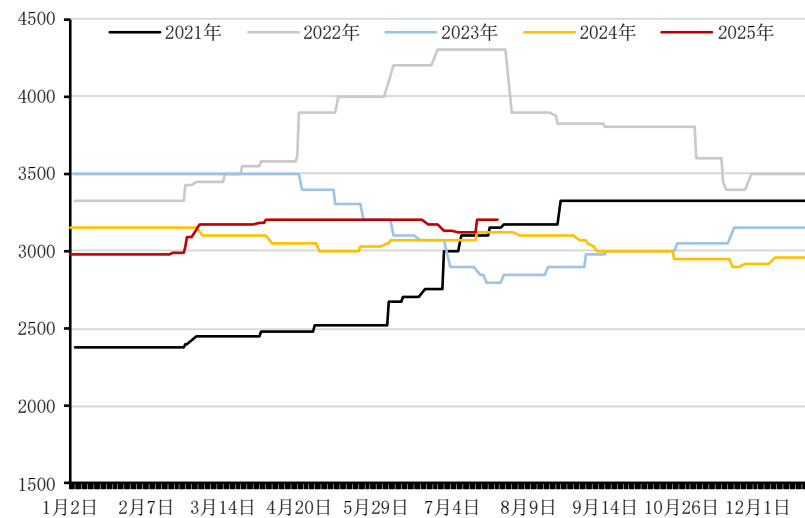


复合肥现货价格走势

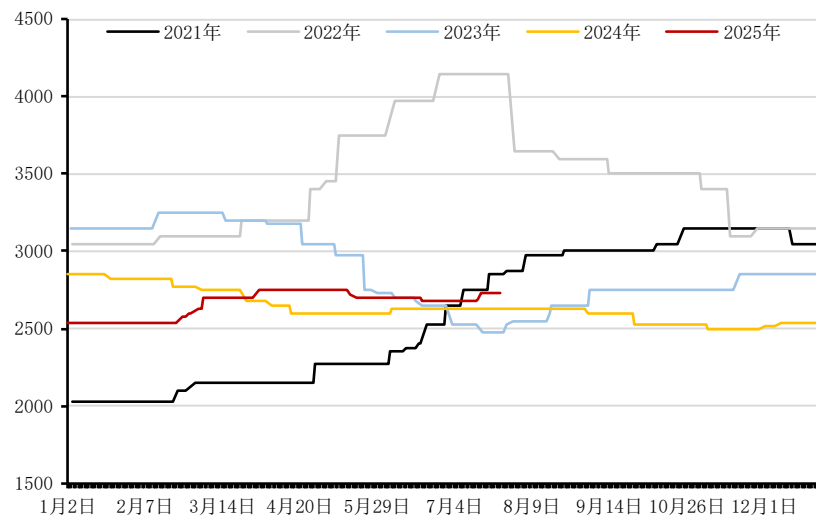
河南复合肥45%S价格



山东复合肥45%S价格



湖北复合肥45CL价格





CONTENTS

目录

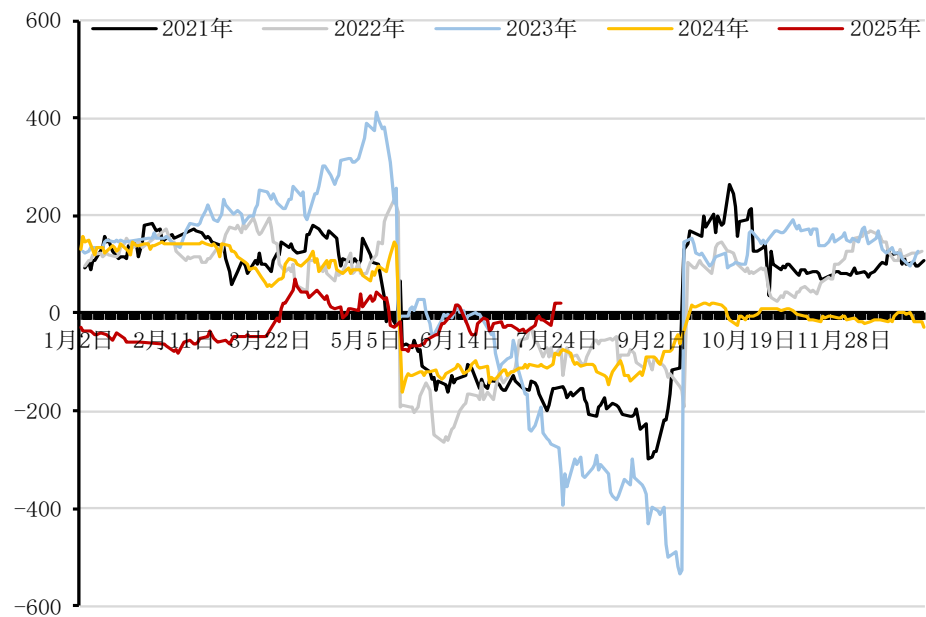
02

价差

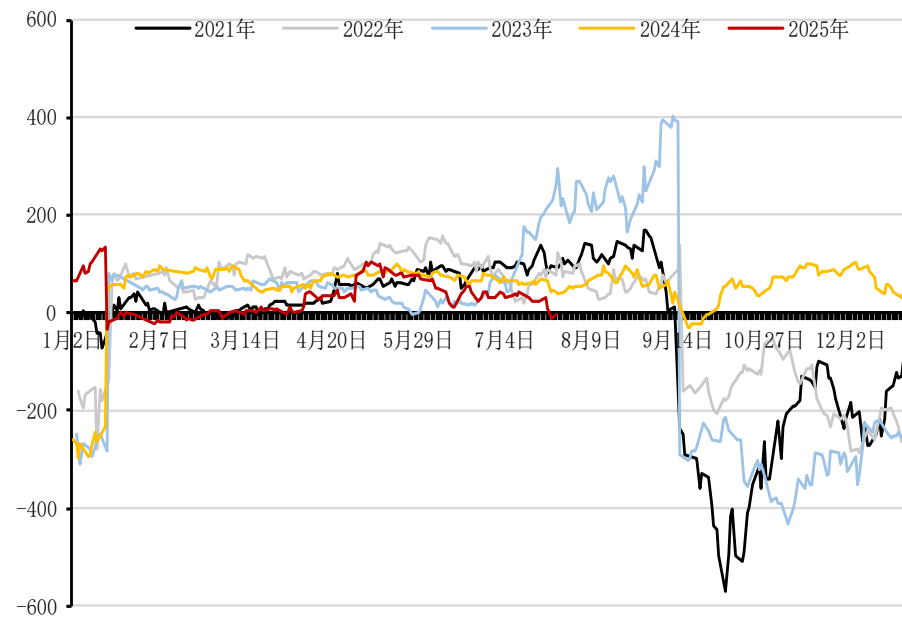


UR9-1价差走弱

UR5-9价差



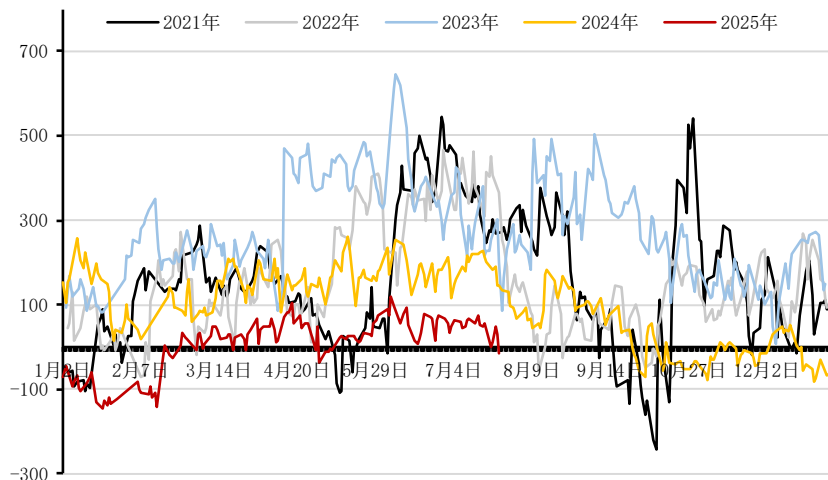
UR9-1价差



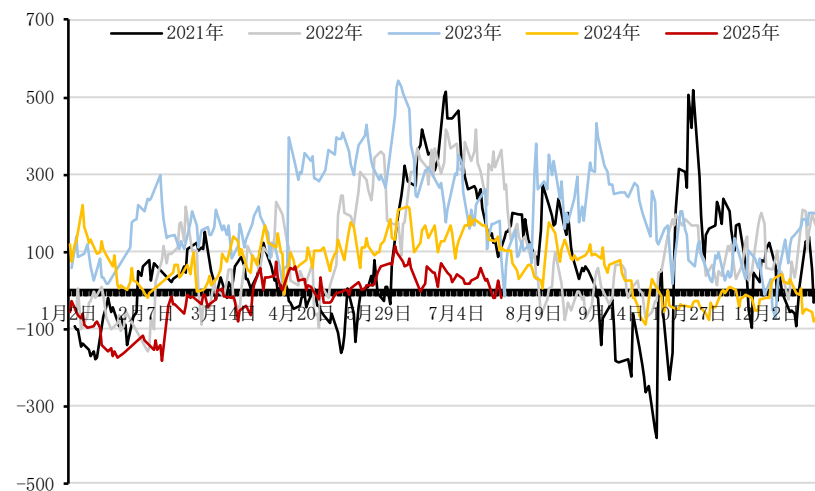


主流区域基差同比偏弱

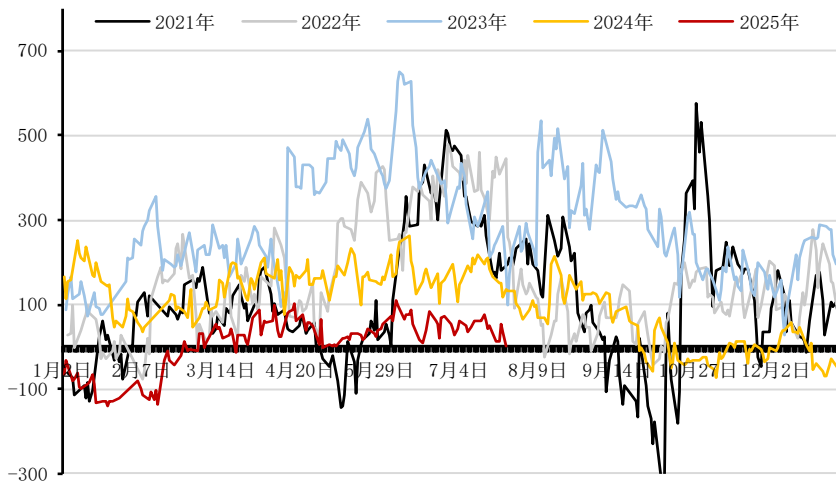
山东基差



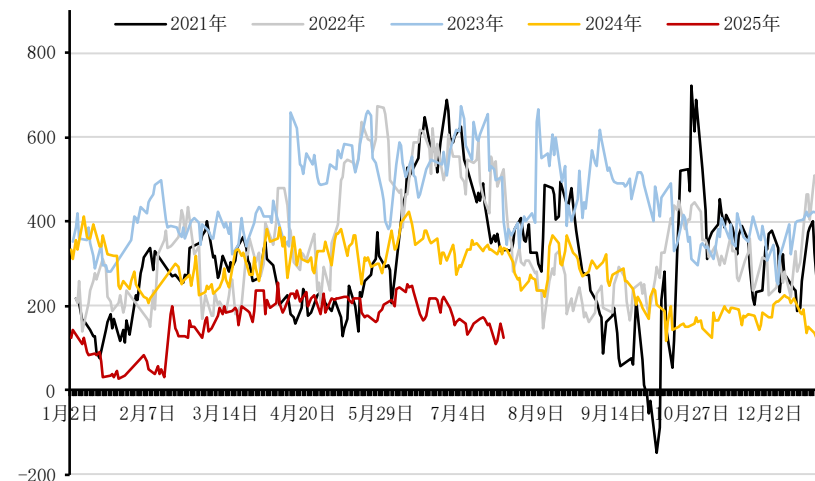
山西基差



河南基差



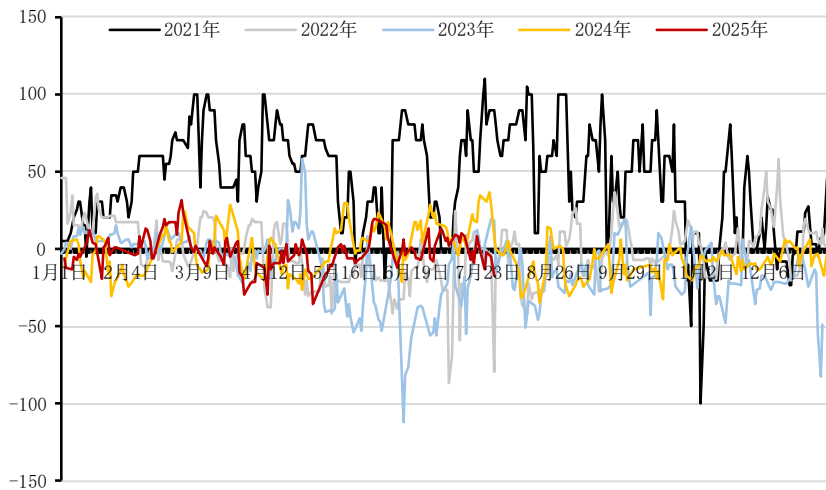
广东基差



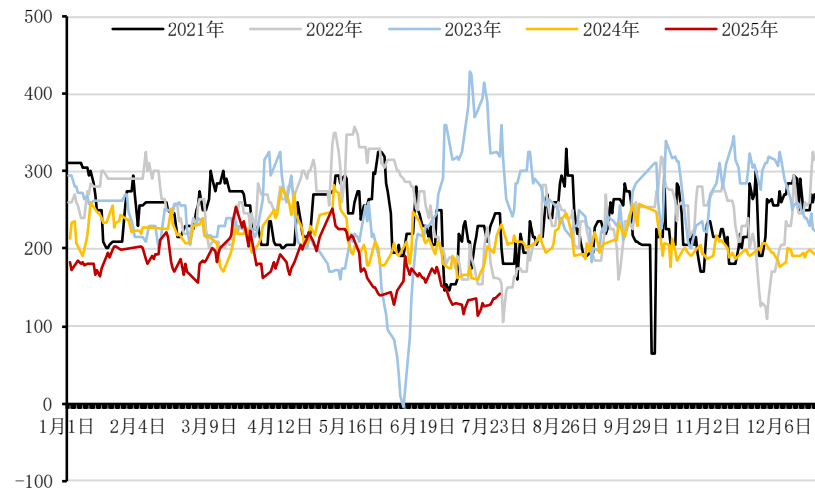


跨区价差

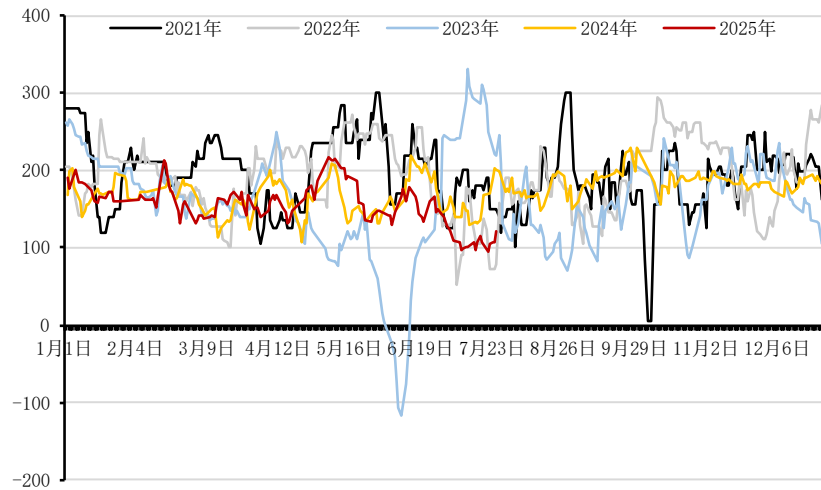
山东-河南价差



广东-山西价差



广东-河南价差





CONTENTS

目录

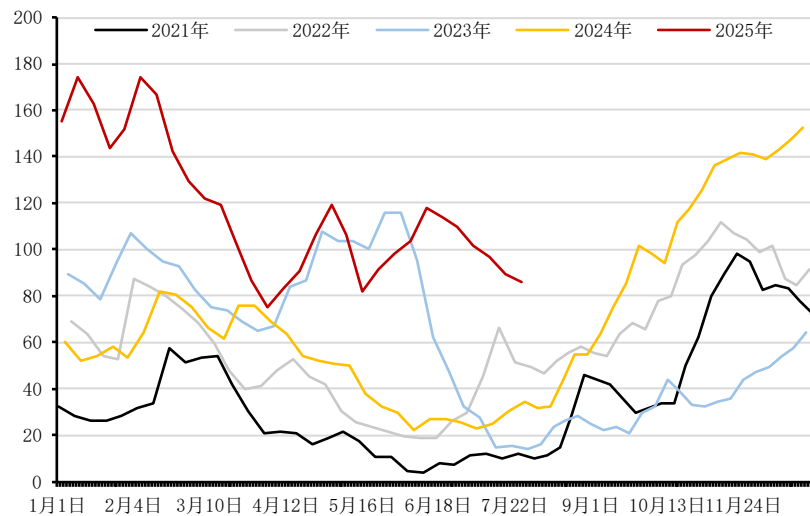
03

库存

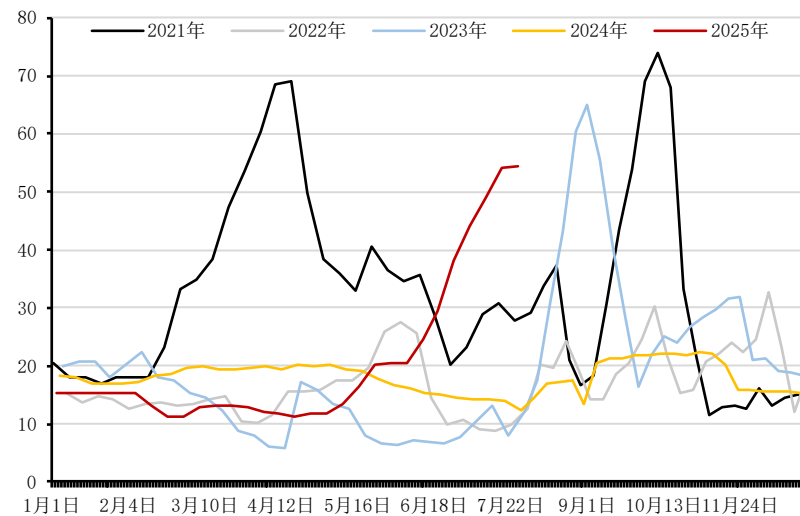


关注第二批出口配额落地情况

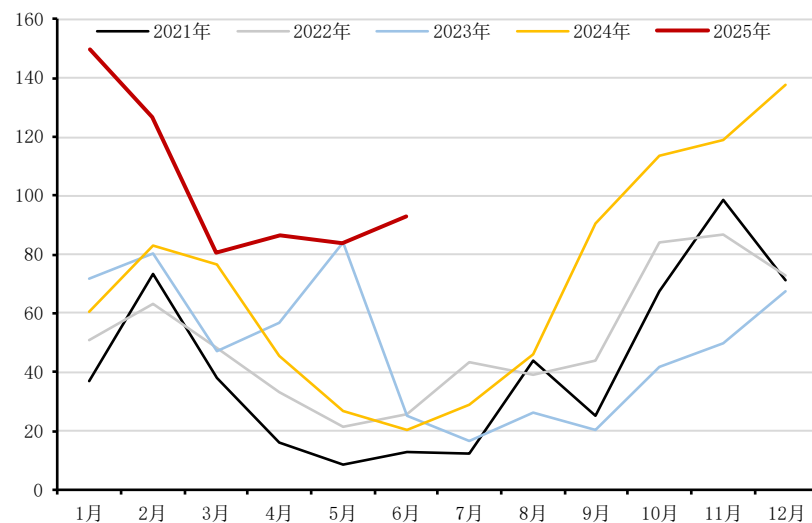
生产企业库存



港口库存



月度企业库存





CONTENTS

目录

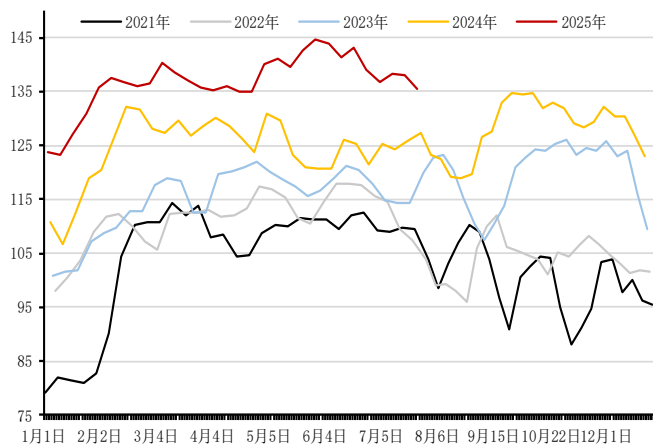
04

供应

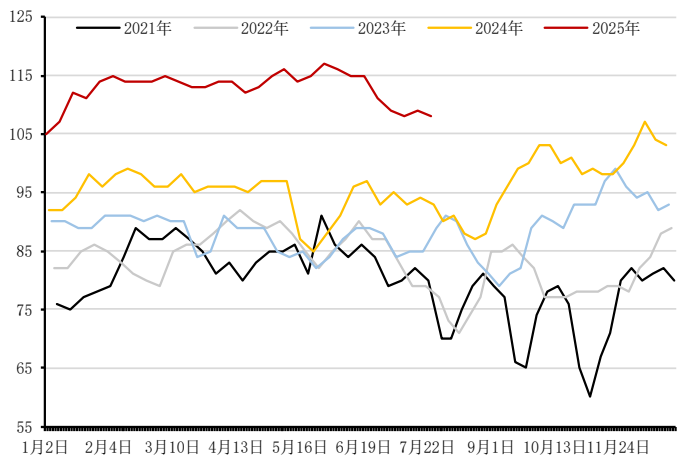


中下旬装置或集中重启

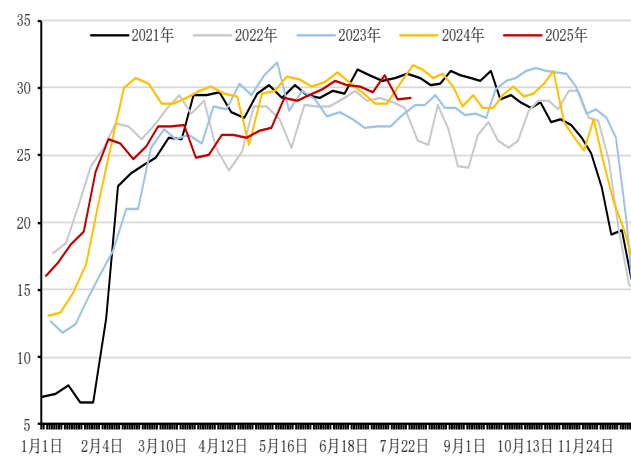
尿素周度产量



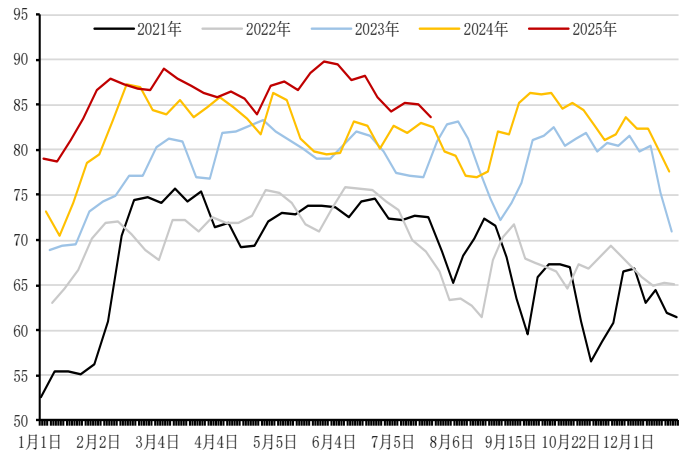
煤制尿素产量



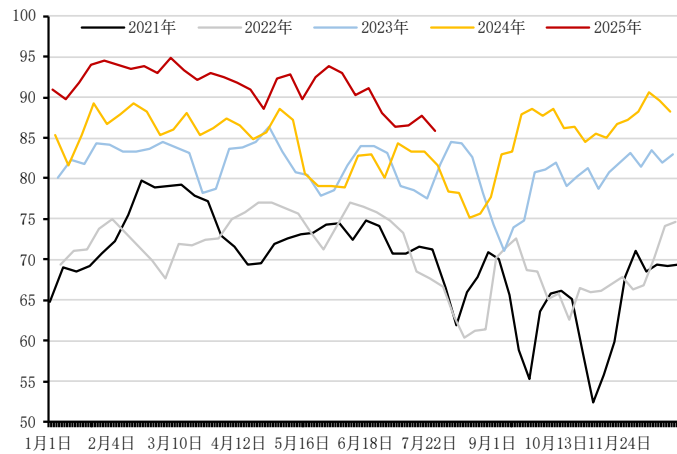
天然气制尿素产量



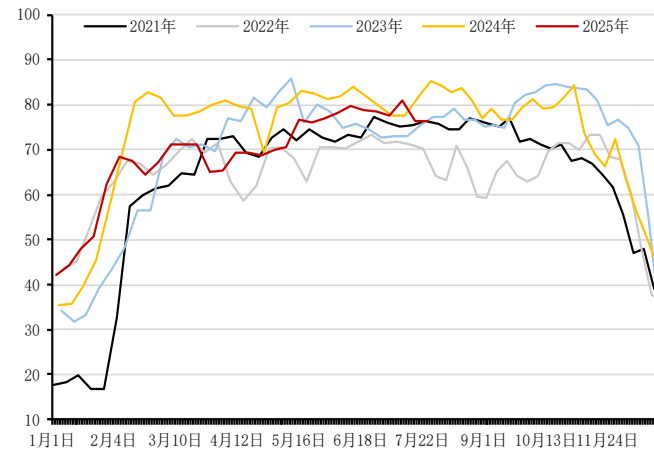
产能利用率



煤制尿素产能利用率



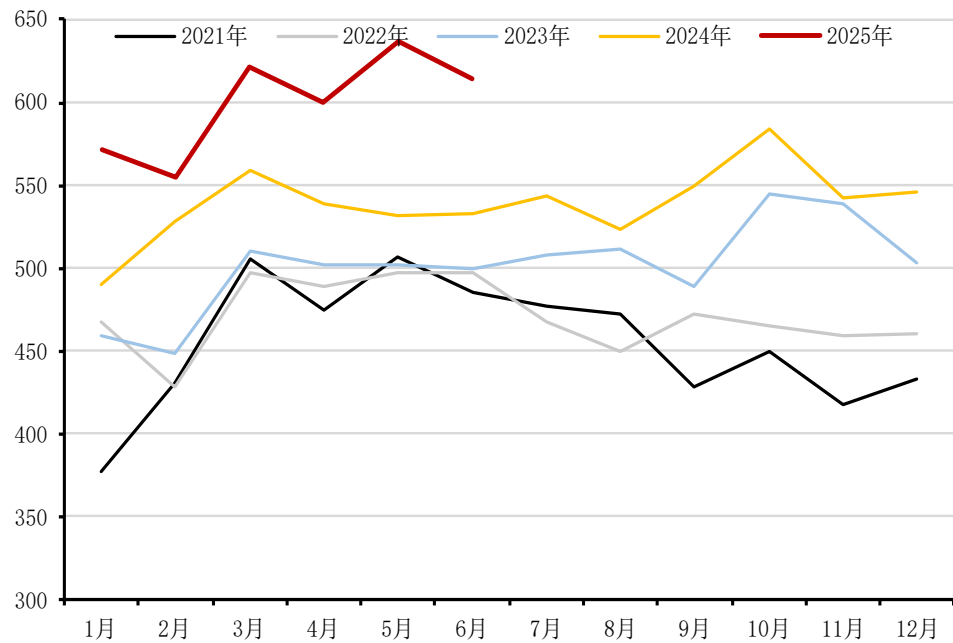
天然气制尿素产能利用率



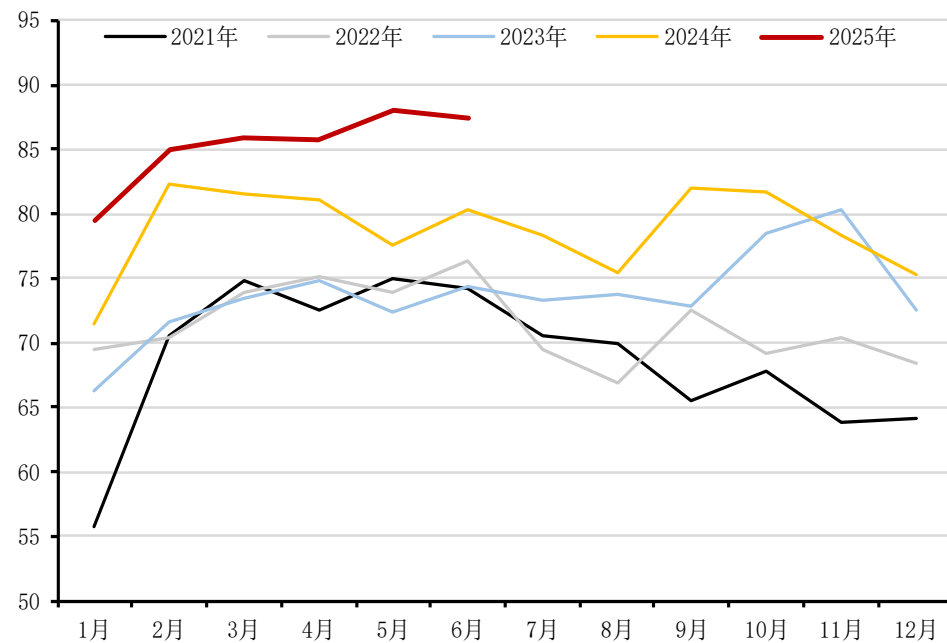


月度产量、开工负荷

月度产量



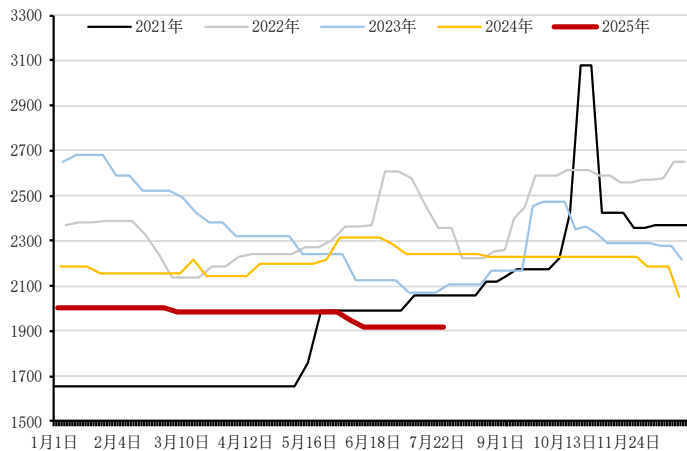
月度开工负荷



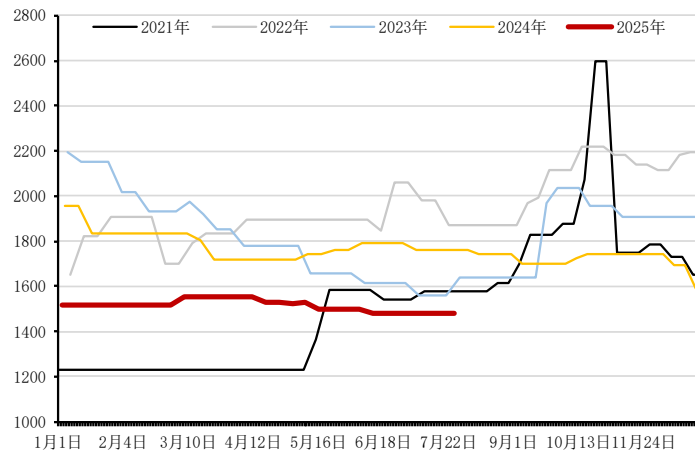


固定床现金流成本在1600元/吨左右

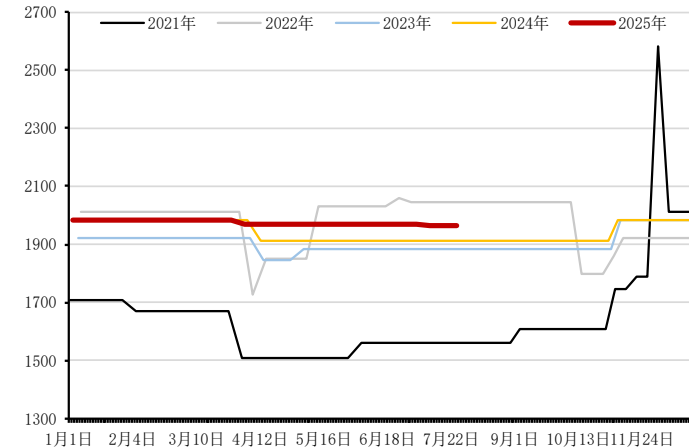
固定床生产成本



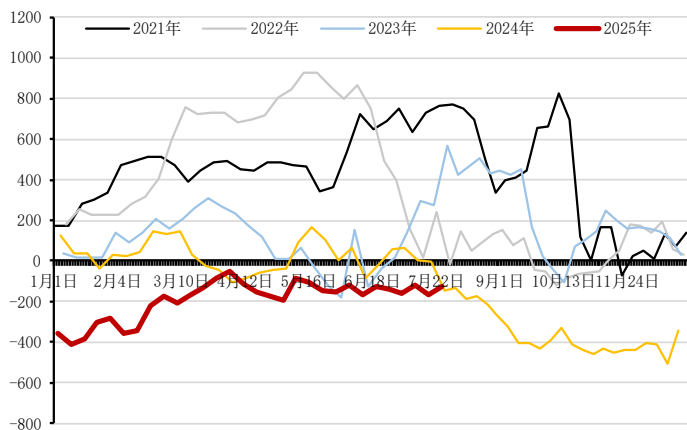
水煤浆生产成本



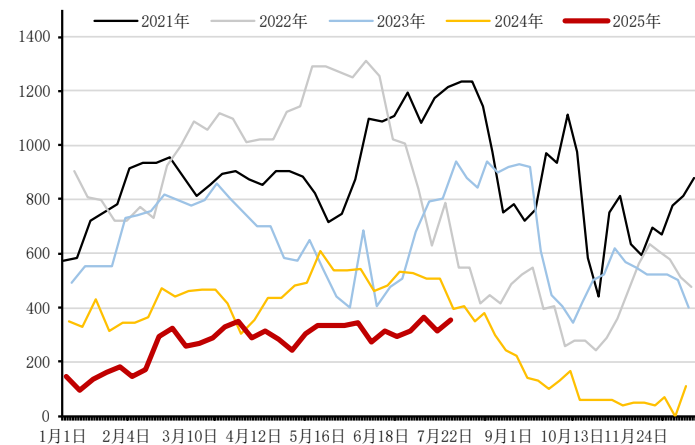
天然气制尿素成本



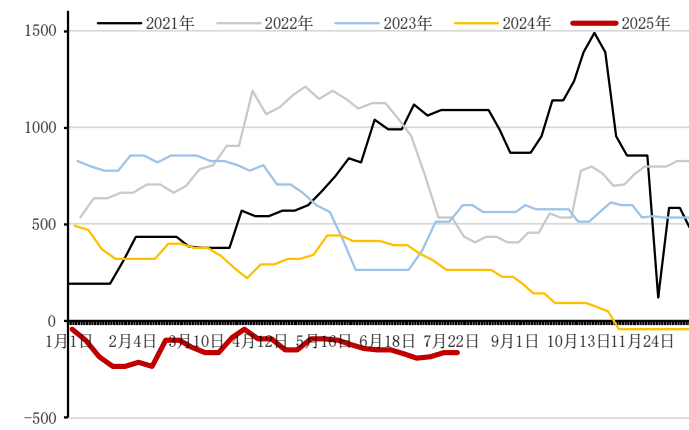
固定床毛利



水煤浆生产毛利



天然气制尿素毛利

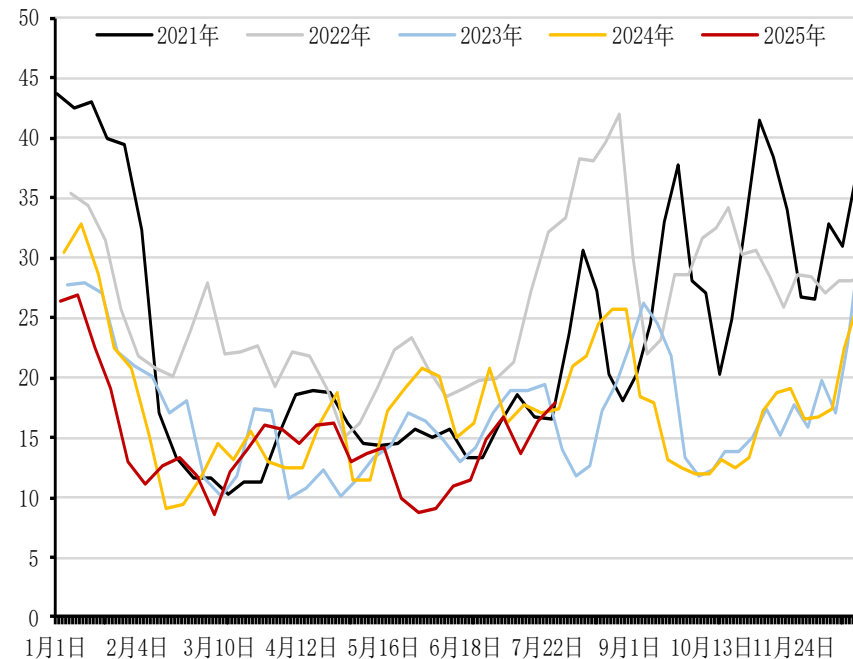




装置检修情况（7/17-7/23）

煤制尿素					
企业名称	产能	原料	停车日期	开车日期	停车原因
润银生物	60	烟煤	2025/7/14	2025/7/18	故障性检修
河南晋开	40	烟煤	2025/7/3	2025/7/18	常规性检修
河北田原	20	烟煤	2025/6/22	2025/7/22	常规性检修
河北田原	10	烟煤	2025/6/22	2025/7/22	常规性检修
昊源化工	70	烟煤	2025/7/22	2025/7/22	故障性检修
靖远煤业	35	烟煤	2025/6/26	2025/7/25	故障性检修
陕西陕化	80	烟煤	2025/7/16	2025/7/25	故障性检修
七台河勃盛清洁能源	10	焦炉气	2025/7/3	2025/7/30	常规性检修
七台河勃盛清洁能源	20	焦炉气	2025/7/3	2025/7/30	常规性检修
河南晋开	40	烟煤	2025/6/25	2025/7/31	常规性检修
河南晋开	40	烟煤	2025/6/25	2025/7/31	常规性检修
内蒙乌兰泰安能源	120	褐煤	2025/6/20	2025/8/1	常规性检修
安阳中盈	80	烟煤	2025/7/23	2025/8/7	常规性检修
中化吉林长山化工	30	褐煤	2025/7/12	2025/8/15	常规性检修
辽宁北方煤化工	13	焦炉气	2025/7/14	2025/8/15	常规性检修
山西化科技	30	无烟煤	2025/7/1	2025/8/20	常规性检修
山西晋丰煤化工	40	无烟煤	2025/7/21	2025/9/20	政策性检修
山西润锦化工	30	焦炉气	2025/7/17	2025/10/31	故障性检修
山西晋丰煤化工	40	无烟煤	2025/7/21	2025/12/31	政策性检修
山西兰花科技	15	无烟煤	2024/10/15	2025/12/31	政策性检修
山西晋丰煤化工	40	无烟煤	2024/5/18	2025/12/31	故障性检修
鄂尔多斯市亿鼎	52	烟煤	2023/8/24	2025/12/31	常规性检修
河北正元氢能科技	25	无烟煤	2025/3/16	2025/12/31	政策性检修
煤制检修产能	740				
气制尿素					
企业名称	产能	原料	停车日期	开车日期	停车原因
宁夏石化	80	天然气	2025/7/10	2025/7/24	常规性检修
甘肃刘化	70	天然气	2024/11/16	2025/12/31	亏损性检修
气制检修产能	150				

周度检修损失量





CONTENTS

目录

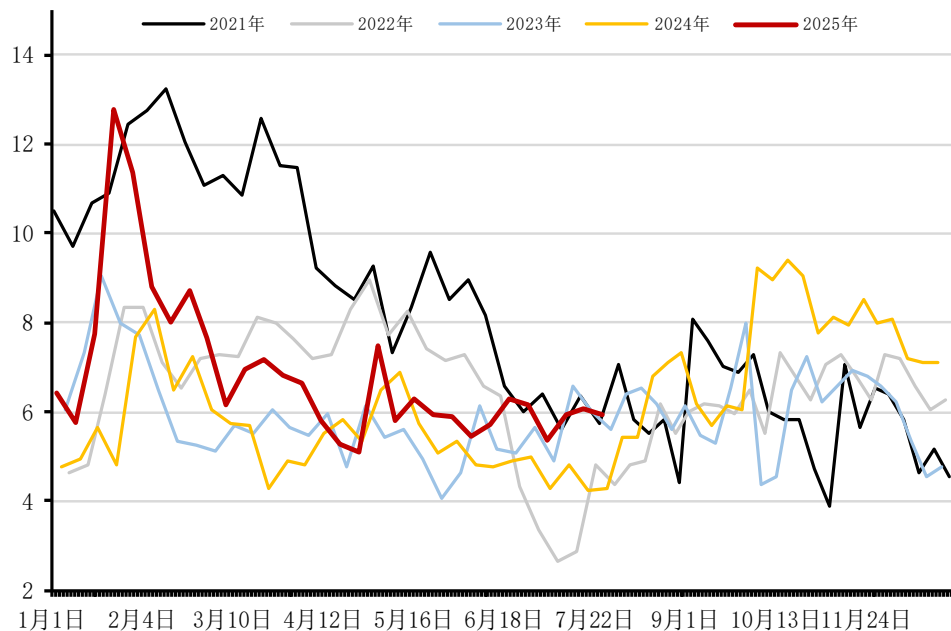
05

需求

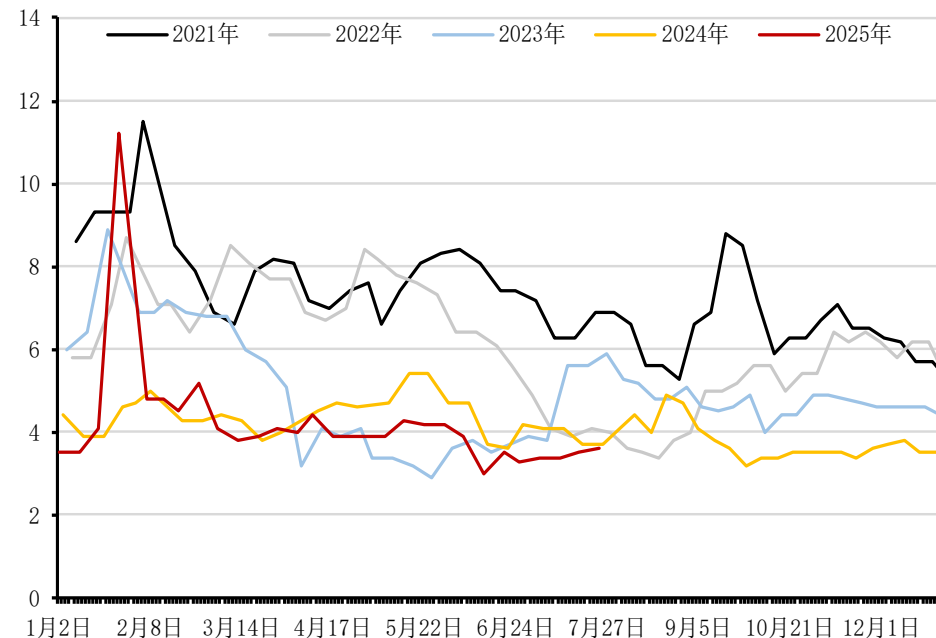


农需接近尾声，偏高的订单或难以维持

生产企业待发订单天数



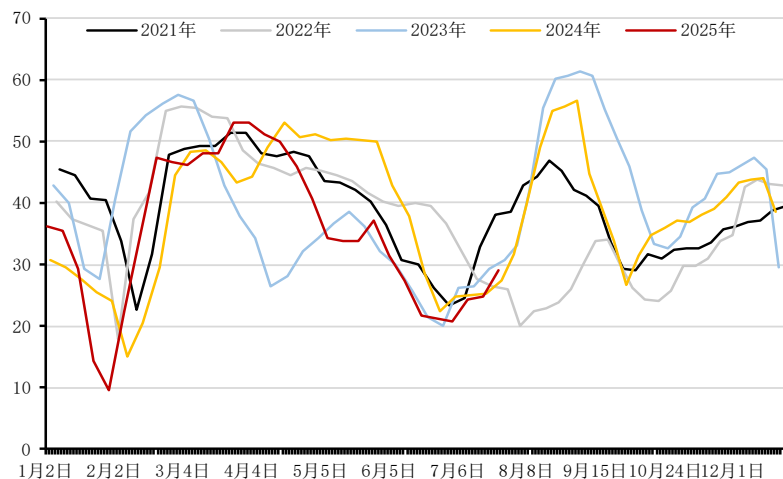
周度预收订单天数（卓创）



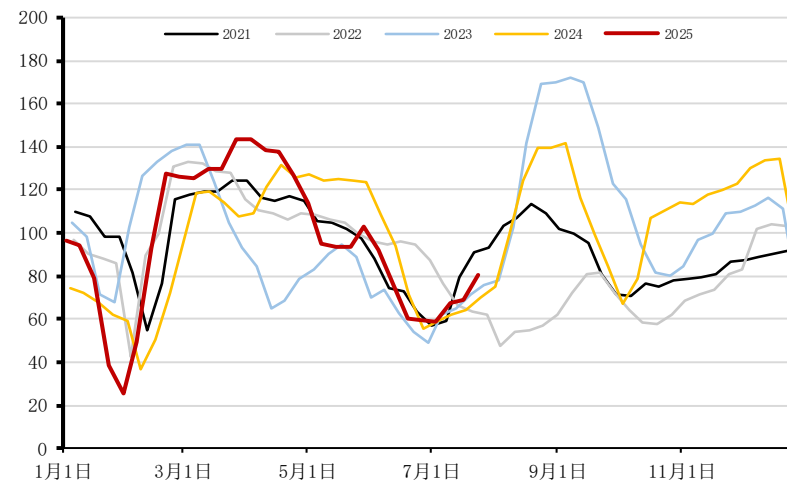


复合肥已进入秋季备肥阶段，开工率触底回升

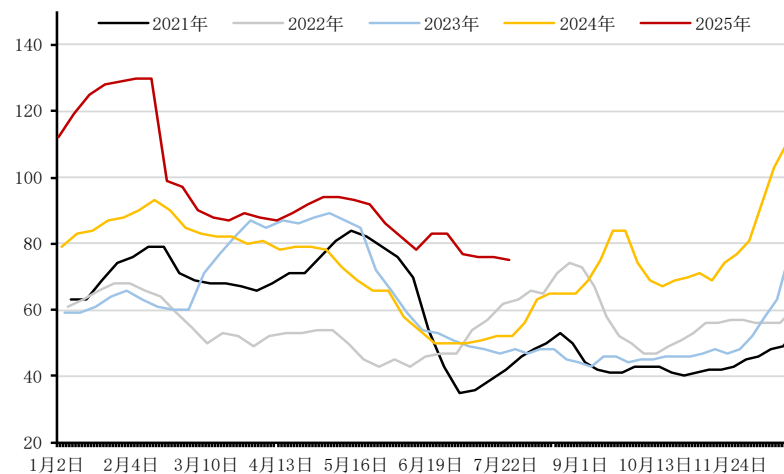
复合肥产能利用率



复合肥产量



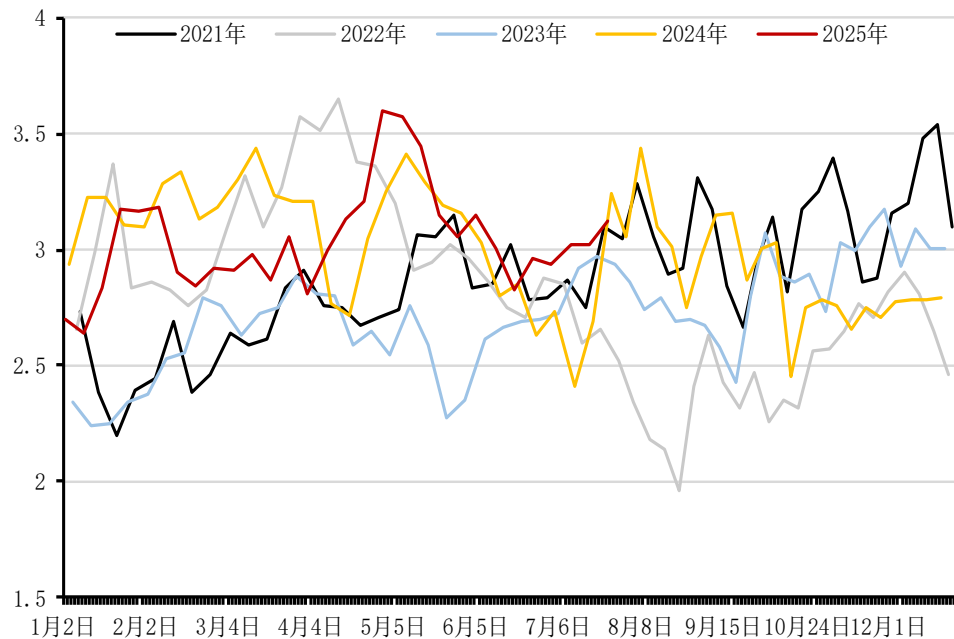
复合肥企业库存



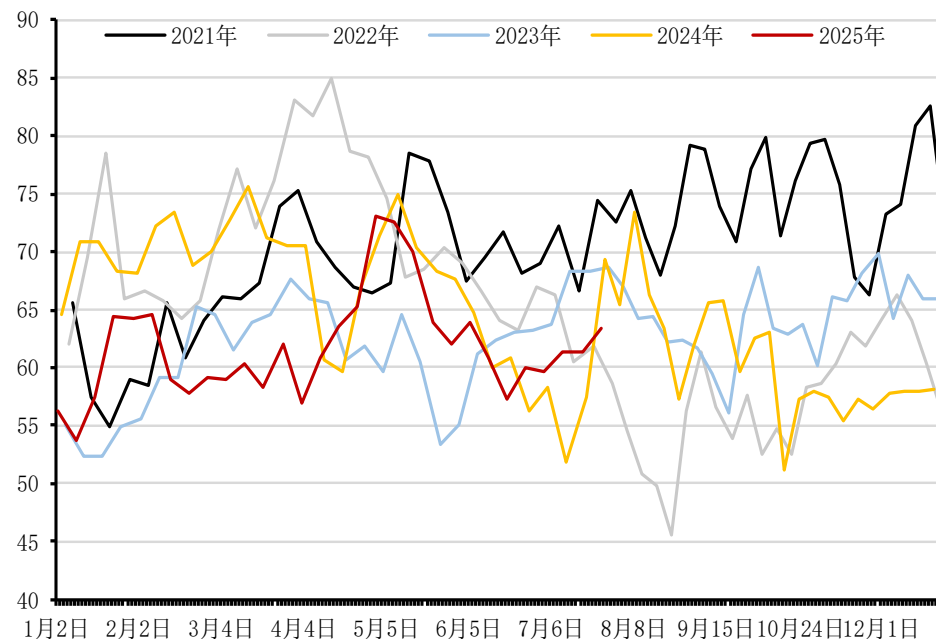


三聚氰胺行业处在季节性淡季

三聚氰胺产量



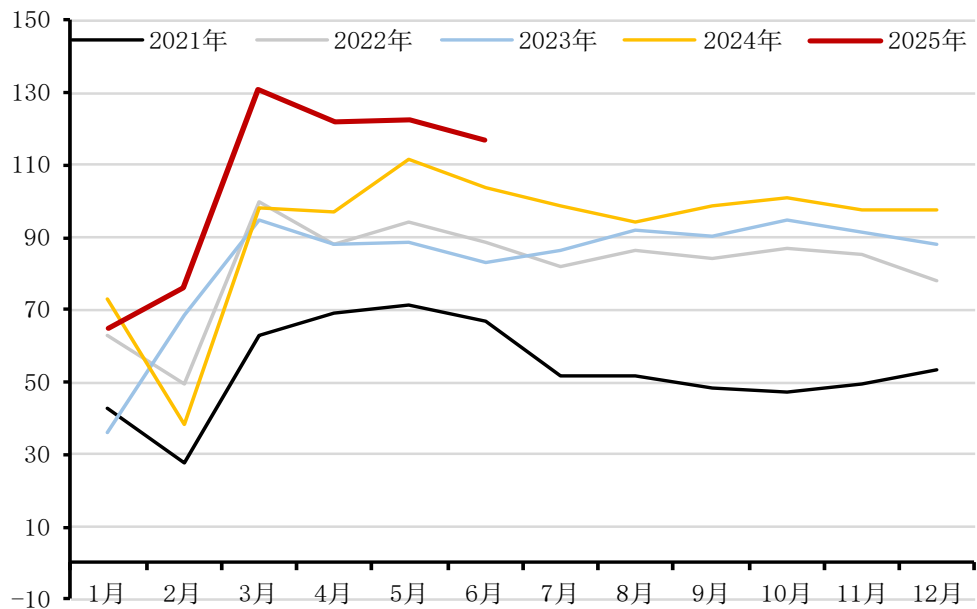
三聚氰胺产能利用率



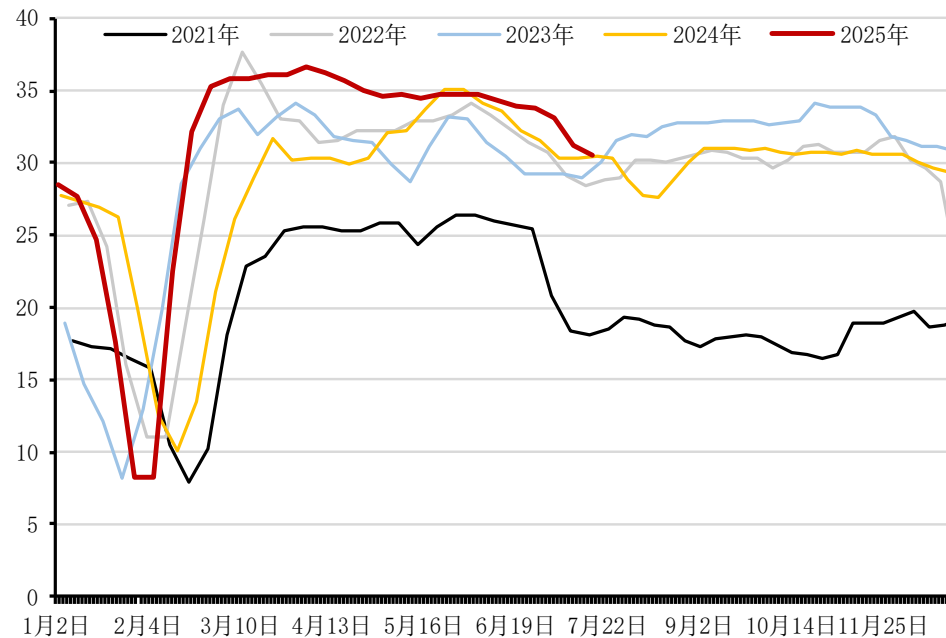


甲醛开工短期或偏弱运行

甲醛产量



甲醛开工率



数据来源：钢联、卓创、国联期货研究所



CONTENTS

目录

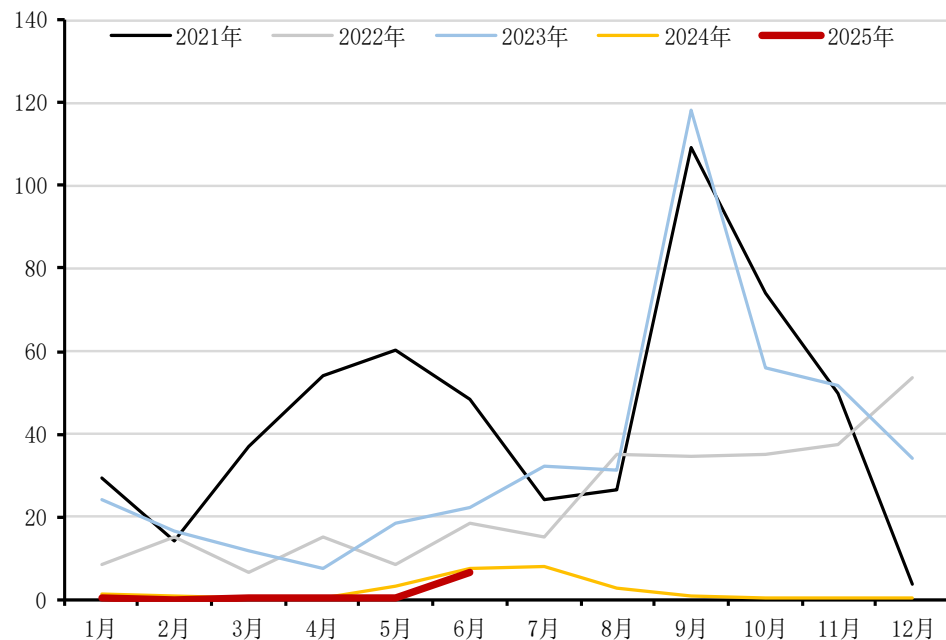
06

进出口

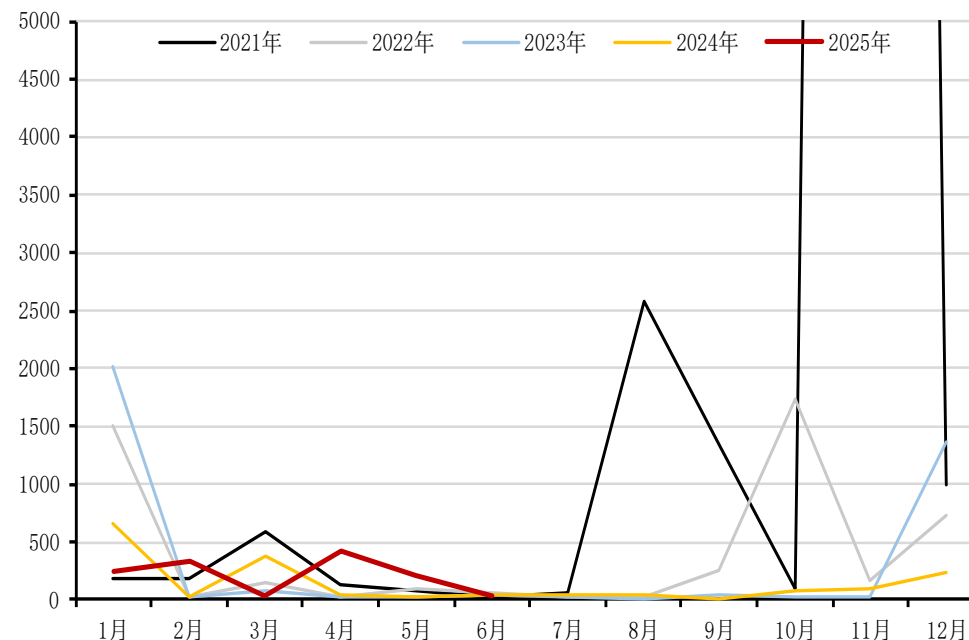


1-6月累计出口尿素7.73万吨，7月出口或放量

出口量



进口量





CONTENTS

目录

07

平衡表

2025年平衡表：调整6月进出口量

尿素平衡表												
时间 分项	1月	2月	3月	4月	5月	6月	7月	8月	9月	10月	11月	12月
期初库存	152.50	156.60	158.91	144.47	157.22	226.48	311.87	340.86	374.52	370.87	411.98	407.37
产量	571.90	555.10	621.90	600.40	636.60	614.60	632.40	625.19	605.02	603.58	563.19	560.35
进口量	0.02	0.030	0.004	0.04	0.020	0.002	0.004	0.003	0.004	0.002	0.003	0.20
总供应量	571.92	555.13	621.90	600.44	636.62	614.60	632.40	625.19	605.03	603.58	563.19	560.55
农业需求	350	330	300	260	320	315	280	240	230	275	265	295
复合肥	94.42	99.74	188.15	186.82	103.44	70.08	80.95	108.00	183.41	142.40	154.70	153.51
三聚氰胺	34.49	30.99	33.67	35.26	37.65	32.99	43.18	42.70	43.48	43.76	44.75	47.06
车用尿素	25.31	25.03	26.77	25.16	26.62	25.79	25.79	25.46	26.62	28.29	28.29	27.46
脲醛树脂	23.32	27.35	47.10	43.80	43.08	42.06	33.61	34.12	34.90	34.61	35.24	33.86
火电脱销	22.99	22.99	21.34	18.80	19.31	20.99	24.78	26.50	23.50	20.56	22.31	27.12
出口	0.26	0.14	0.23	0.23	0.24	6.62	100	100	50	1	0.5	0.3
总消费	567.82	552.82	636.35	587.69	567.36	529.21	603.41	591.53	608.67	562.47	567.80	602.37
供需差	4.10	2.31	-14.44	12.75	69.26	85.39	28.99	33.66	-3.65	41.11	-4.61	-41.82

注：黄色区域为实际值

数据来源：卓创、国联期货研究所



Thanks 感谢观看

免责声明

本报告中信息均来源于公开资料，我公司对这些信息的准确性和完整性不作任何保证。

报告中的内容和意见仅供参考，并不构成对所述期货操作的依据。由于报告在撰写时融入了研究员个人的观点和见解以及分析方法，如与国联期货发布的其他信息有不一致及有不同的结论，未免发生疑问，本报告所载的观点并不代表国联期货公司的立场，所以请谨慎参考。我公司及其研究员对使用本报告及其内容所引发的任何直接或间接损失概不负责。

本报告所提供资料、分析及预测只是反映国联期货公司在本报告所载明日期的判断，可随时修改，毋需提前通知。

本报告版权归国联期货所有。未经书面许可，任何机构和个人不得进行任何形式的复制和发布。如遵循原文本意的引用，需注明引自“国联期货公司”，并保留我公司的一切权利。

期市有风险 投资需谨慎