



# 玻璃纯碱假期事件盘点 和品种前瞻

2025年5月5日

国联期货研究所

张可心 从业资格证号：F03108011  
投资咨询证号：Z0021476

期货交易咨询业务资格：证监许可[2011] 1773号



# CONTENTS

## 目录

### 01

周度核心要点及策略 02

### 03

纯碱数据回顾 29

### 02

玻璃数据回顾 10



# CONTENTS

## 目录

01

核心要点及策略



## 假期事件盘点

事件	点评和综述
美国宏观	<ul style="list-style-type: none"><li>• 美国至4月26日当周初请失业金人数录得24.1万人，为2025年2月22日当周以来新高；</li><li>• 美国4月非农就业人数增加了17.7万人，好于预期，失业率保持在4.2%不变；</li></ul>
国内宏观	<ul style="list-style-type: none"><li>• 4月份，制造业采购经理指数（PMI）为49.0%，比上月下降1.5个百分点，制造业景气水平有所回落；</li><li>• 1-4月，top100企业拿地总额3608亿元，同比增长26.6%；</li><li>• 商务部：美方近期通过相关方面多次主动向中方传递信息。</li></ul>
以旧换新	<ul style="list-style-type: none"><li>• 国家发展改革委下达今年第二批810亿元超长期特别国债资金，继续大力支持消费品以旧换新。</li></ul>



## 玻璃核心要点及策略

### 逻辑观点

#### 行情回顾

**现货端：**节前玻璃主产地区价格现价表现偏弱，截至4月30日，沙河交割品均价1232.0元/吨，周环比-2.6元/吨，最低可交割品价格1111元/吨，周环比-11。湖北低价在1130-1140元/吨。

**期货端：**节前玻璃期货节前加速下行。截至4月30日，05合约收盘1031元/吨，周环比-43，-4.00%；09合约收盘1082元/吨，周环比-39，-3.48%。节前09合约基差变化走强。

#### 运行逻辑

玻璃长期大矛盾在于地产下行周期下的需求不济，产业链资金紧张，玻璃价格承压。

供需层面看，近期看下游深加工订单环比继续好转但同比依旧偏弱，外加玻璃供应处于低位，5月玻璃矛盾或不显著。价格反馈来看行业依旧缺乏信心，当前盘面提前交易现货降价预期，基差走强，低估值下玻璃有进一步供应出清风险，关注冷修出清带来的止跌信号。此外，当前玻璃基差偏强，节后玻璃现价补跌缓慢或给盘面带来反弹风险。

#### 推荐策略

玻璃09延续反弹空配思路，短期基差偏强，空看等待反弹入场。

#### 风险点

玻璃产线出清；节前中下游补库强势；宏观板块扰动。

#### 仓单

截至240日，玻璃仓单2441手。



## 玻璃影响因素分析

因素	影响	逻辑观点
需求	偏多	4月24日，中国LOW-E玻璃样本企业开工率为为为79.6%，环比+3.2%。（2024年1月19日起剔除长停样本，不剔除样本情况下，本期LOW-E开工率49.9%，环比+3.2%）。截至4月末，样本玻璃深加工企业订单天数10.3天，环比11.2%，同比-6.80%。
供应	平	节前周一条产线冷修，浮法玻璃日产量持稳15.78万吨，环比-700；截至本周四，平板玻璃周产量110.58万吨，环比-0.32%；周平均产能利用率78.78%，周环比-0.25%。
库存	偏空	节前周全国浮法玻璃样本企业总库存6547.33万重箱，环比+39.5万重箱，环比+9.25%。折库存天数29.4天，环比上期+0.2天。分地区看，本周华北地区累库放缓（+3.86%），华中、华东、华南地区上游小幅累库。
基差	偏多	对标沙河最低可交割品价格，截至4月30日，FG09合约基差+95元/吨，周环比+28元/吨。
利润	偏多	现价趋稳，燃料导致玻璃产线盈利分化。隆众口径，节前周天然气为燃料玻璃周均利润-153.13元/吨，周环比+13.72元/吨；煤制气为燃料玻璃周均利润+145.05/吨，周+16.36元/吨；石油焦为燃料玻璃周均利润-38.35元/吨，周环比-34.29元/吨。



## 纯碱核心要点及策略

### 逻辑观点

#### 行情回顾

**现货端：**节前纯碱中游成交价走弱，上游报价小幅提涨。中游期现自提价格在1300-1330元/吨，上游主流地区终端送到价格持稳在1350-1380元/吨上下。

**期货端：**节前主力合约表现震荡。截至4月30日，05合约收盘价1292元/吨，环比29，-2.20%；09合约收盘价1352元/吨，周环-13，-0.95%。本周纯碱基差小幅走弱。

#### 运行逻辑

中长期纯碱在产能扩张周期面临供应过剩的大矛盾不改，反弹利多在于碱厂检修和浮法/光伏玻璃增产。进入5月份，纯碱检修预期增加，供应下行叠加前期光伏玻璃投产推高重碱刚需，纯碱供需预期边际走强，但行业高产能高库存对价格的压力在出清有限的情况下依旧存在，纯碱反弹空间受限。

#### 推荐策略

中期延续反弹空配思路，09合约区间看1250-1450。

#### 风险点

碱厂检修计划持续增加/检修恢复延迟；节后中下游补库；宏观扰动。

#### 仓单

截止30日，纯碱注册仓单有3949手，有效预报2639手。



## 纯碱影响因素分析

因素	影响	逻辑观点
库存	偏多	<p><b>基本面：</b>上游小幅去库，节前周去库主要集中在重碱。</p> <p><b>周度数据：</b>节前周纯碱上游库存169.10万吨，周环比-2.03万吨（-1.19%）。细分来看，碱厂重碱库存84.05万吨，周环比-2.39万吨（-2.76%）；轻碱库存84.05万吨，周环比-0.64万吨（-0.76%）。碱厂库存分布来看，节前周去库主要在华北（-1.86万吨）和华东（-0.89万吨）。</p>
基差	偏空	截至4月30日，本周纯碱基差小幅走强，09合约基差-42元/吨，周环-17。
利润	利多	<p><b>基本面：</b>本周动力煤、合成氨价下滑，焦炭价格平稳，纯碱厂家生产成本略降。浮法玻璃本周理论生产仍在亏损；4月份天然气制光伏玻璃理论利润持续转正。</p> <p><b>周度数据：</b>节前周卓创口径氨碱法制碱理论毛利-142元/吨（周环+1）；联碱法纯碱理论毛利-21元/吨（周环-13）。卓创口径4月底天然气制光伏玻璃理论利润-15.25元/吨（月环+27.50）。</p>



## 纯碱影响因素分析

因素	影响	逻辑观点
需求	偏多	<p><b>基本面：</b>下游逢低刚需补库，玻璃刚需小增。</p> <p><b>周度数据：</b>节前周碱厂出货量<b>77.54</b>万吨，环比上周<b>+5.71%</b>；纯碱整体出货率为<b>102.69%</b>，环比<b>+5.11%</b>。其重碱出货<b>43.94</b>万吨（周环<b>+5.78</b>万吨），出货率<b>105.75%</b>（周环<b>+14.13%</b>）；轻碱出货<b>34.60</b>万吨（周环<b>-0.97</b>万吨），出货率<b>101.80%</b>（周环<b>-3.01%</b>）。截至周四，光伏玻璃产量<b>97330</b>吨/日，周环<b>+1200</b>。</p>
供应	利多	<p><b>基本面：</b>节前周碱厂产能变动来看：环比上周来看，东北阜丰延续检修降负，天津碱厂、南方碱业周内短停检修，金富源产能恢复。预期来看，4月中下旬暂无检修预期，5月初较明确的有实联化工和江苏井神检修计划。<b>周内检修预期发酵，5月整体检修体量增加。</b></p> <p><b>周度数据：</b>节前周纯碱产量<b>75.51</b>吨，环比<b>-0.05</b>万吨，周环<b>-0.07%</b>。产能利用率<b>89.44%</b>，周环<b>-0.06%</b>。其中重碱生产<b>41.55</b>万吨，周环<b>-0.10</b>万吨（<b>-0.24%</b>）；轻碱<b>33.96</b>万吨，周环比<b>+0.05</b>万吨（<b>+0.15%</b>），本周重质化率<b>55.03%</b>（周环<b>-0.10%</b>）。</p>



# CONTENTS

## 目录

# 02

## 玻璃数据回顾

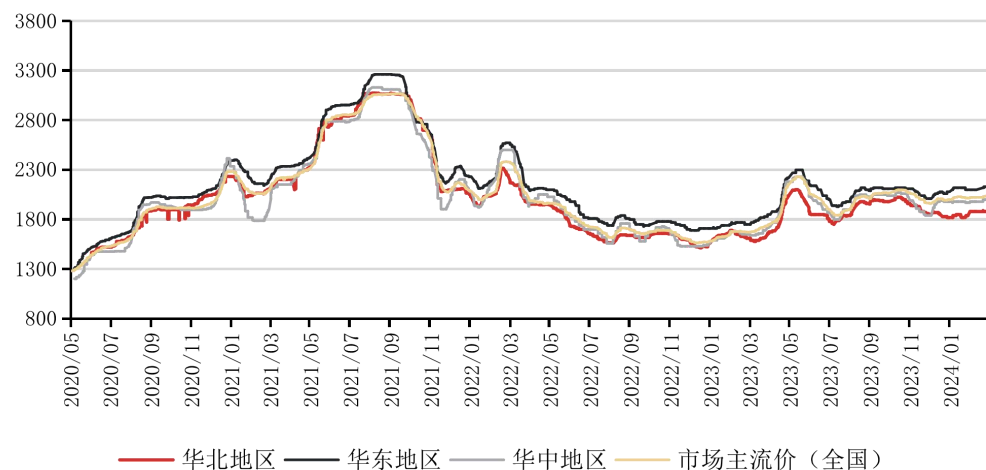


## 2.1 玻璃价格：隆众口径，节前玻璃现货表现整体偏弱

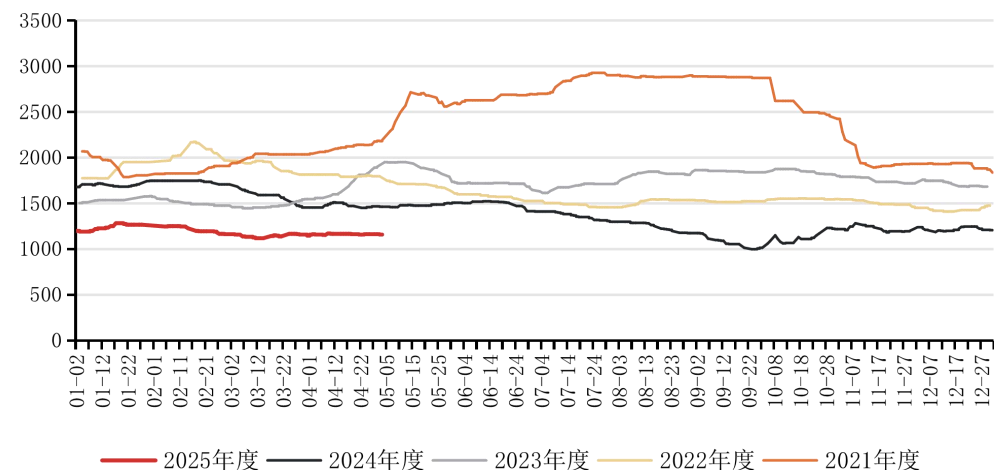
玻璃现货	2025/4/30	2025/4/25	周涨跌	周环比	2025/3/28	月涨跌	月环比	2024/4/30	年涨跌	年环比
市场主流	1276	1279	-3	-0.23	1267	9	0.71	1706	-430	-25.21
华北地区	1250	1250	0	0.00	1250	0	0.00	1590	-340	-21.38
华东地区	1370	1370	0	0.00	1360	10	0.74	1770	-400	-22.60
华中地区	1180	1180	0	0.00	1150	30	2.61	1600	-420	-26.25
华南地区	1320	1330	-10	-0.75	1330	-10	-0.75	1800	-480	-26.67
西南地区	1290	1280	10	0.78	1250	40	3.20	1800	-510	-28.33
西北地区	1280	1300	-20	-1.54	1310	-30	-2.29	1700	-420	-24.71
东北地区	1240	1240	0	0.00	1220	20	1.64	1680	-440	-26.19
主力活跃合约	1031	1074	-36	-3.08	1197	-177	-13.53	1454	-382	-25.25
FG01合约	1131	1167	-36	-3.08	1308	-177	-13.53	1513	-382	-25.25
FG05合约	1031	1074	-43	-4.00	1197	-166	-13.87	1454	-423	-29.09
FG09合约	1082	1121	-39	-3.48	1250	-168	-13.44	1533	-451	-29.42

注：价格数据为隆众资讯报价，和现货真实成交有差距，仅供参考。

浮法玻璃市场主流价（元/吨）



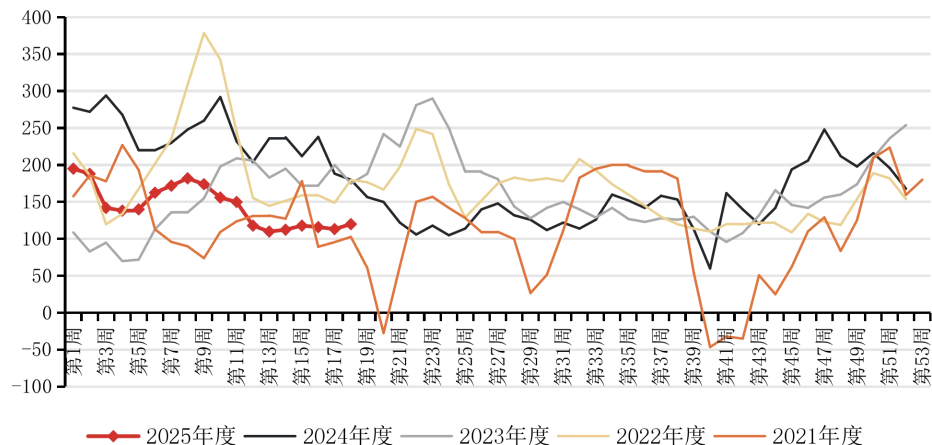
沙河大板市场价（元/吨）



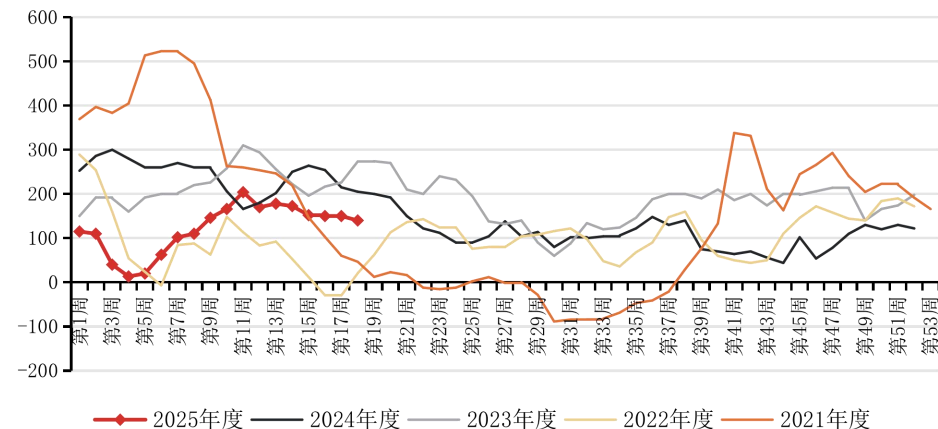


## 2.1 玻璃价格：本周华东-华中价差维持高位，对应弱需求现实下的跨地区市场竞争

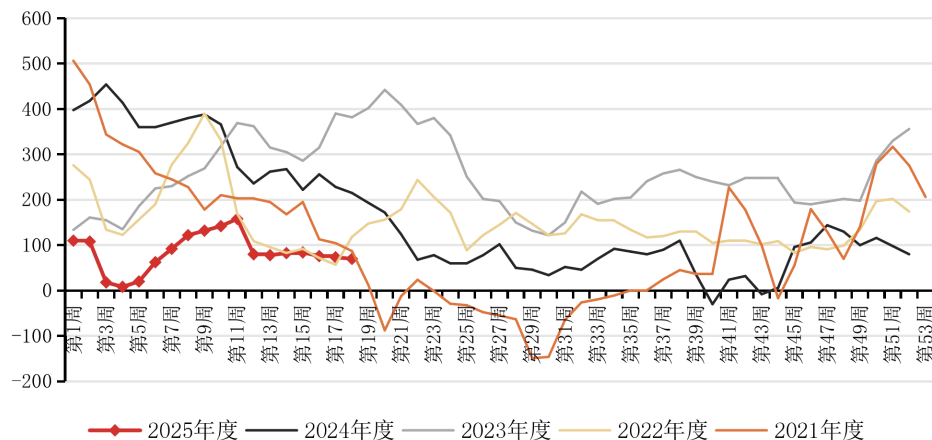
华东-华北价差（元/吨）



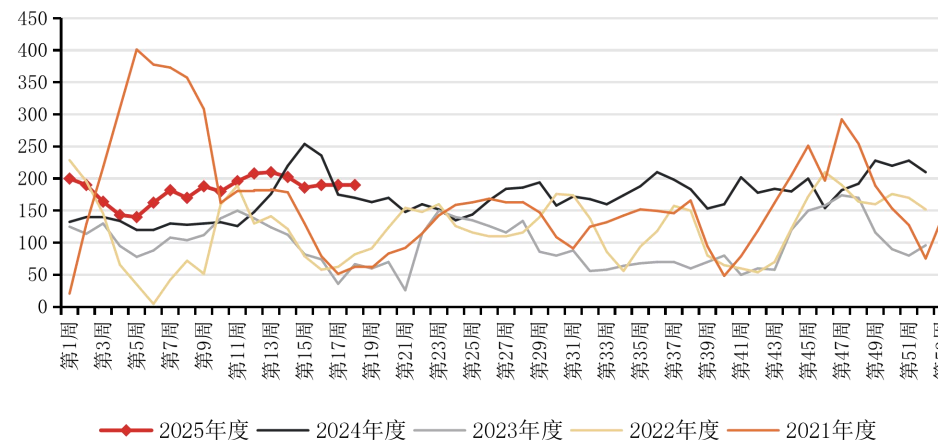
华南-华中价差（元/吨）



华南-华北价差（元/吨）



华东-华中价差（元/吨）

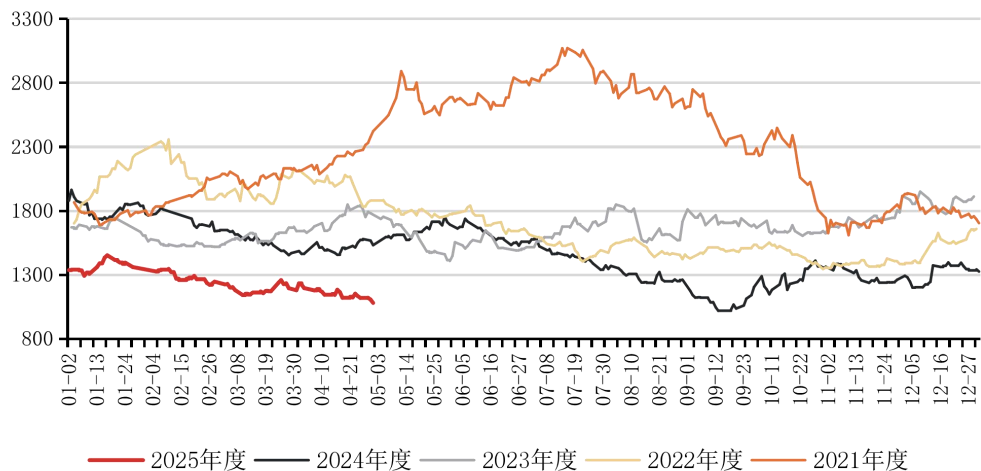


数据来源：我的钢铁，隆众资讯，国联期货研究所

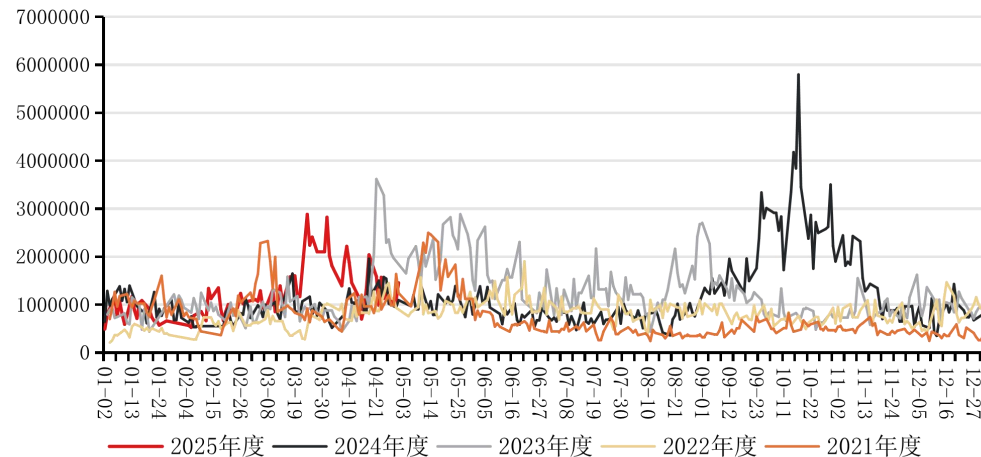


## 2.1 玻璃价格：节前玻璃主力合约走低

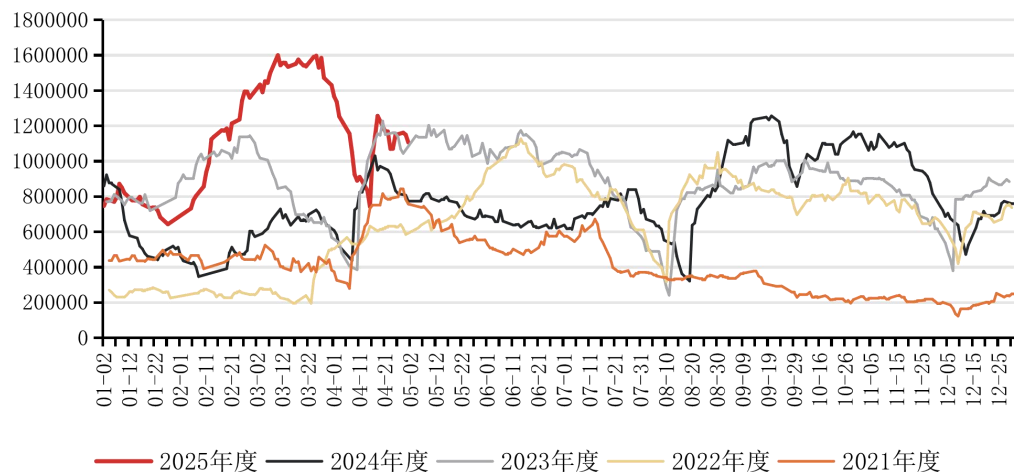
玻璃主力合约收盘价（元/吨）



玻璃主力合约成交量（手）



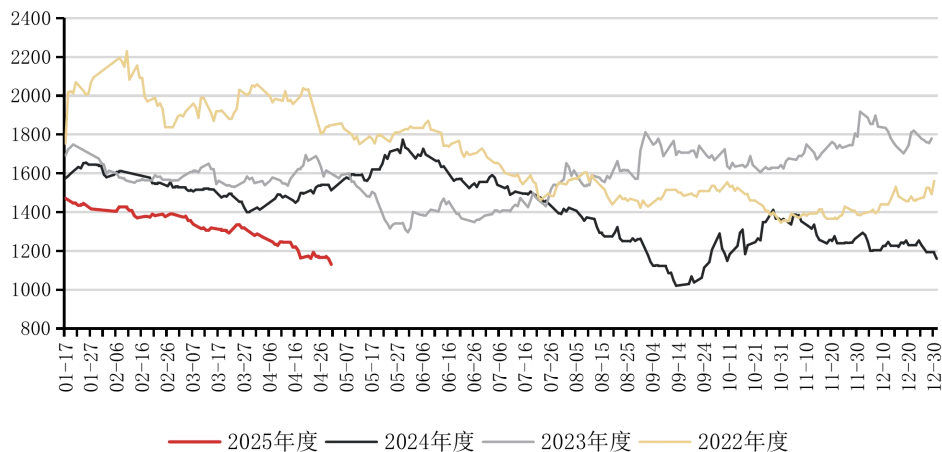
玻璃主力合约持仓量（手）



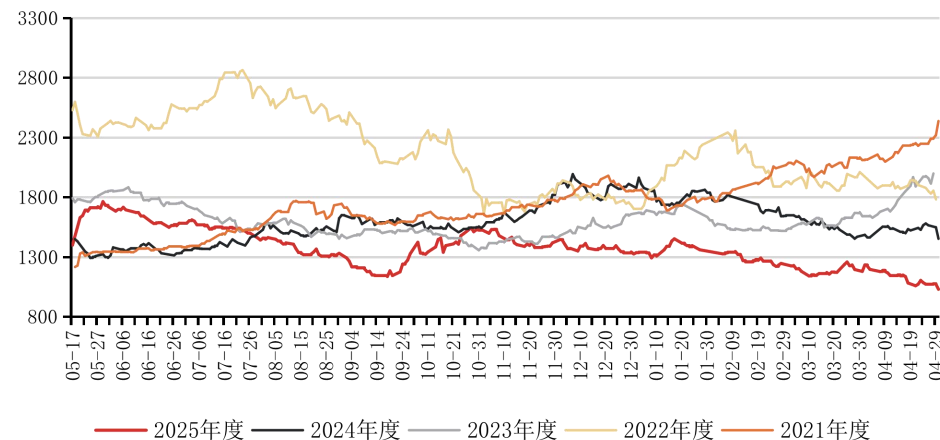


## 2.1 玻璃价格：截至4月30日，05合约收盘1031元/吨，周环比-43，-4.00%；09合约收盘1082元/吨，周环比-39，-3.48%

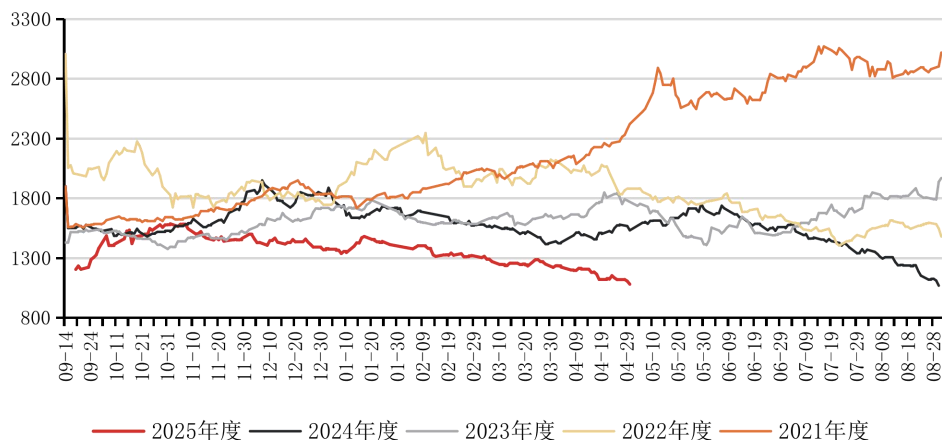
FG01合约收盘价



FG05收盘价



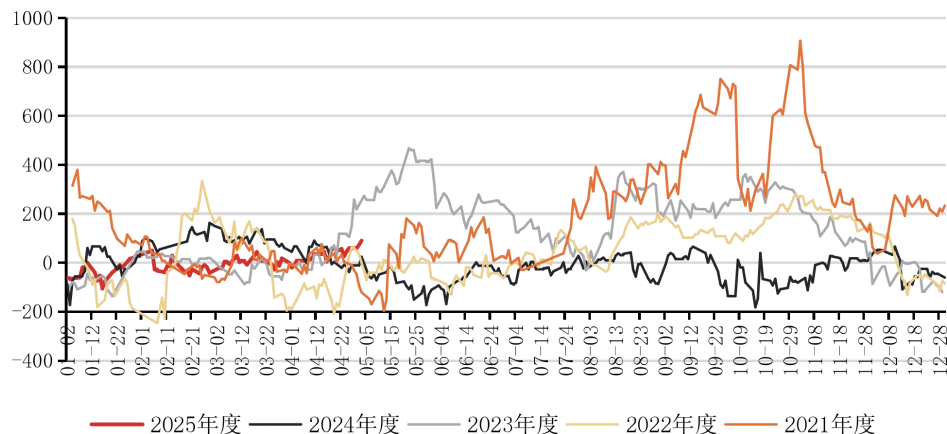
FG09收盘价



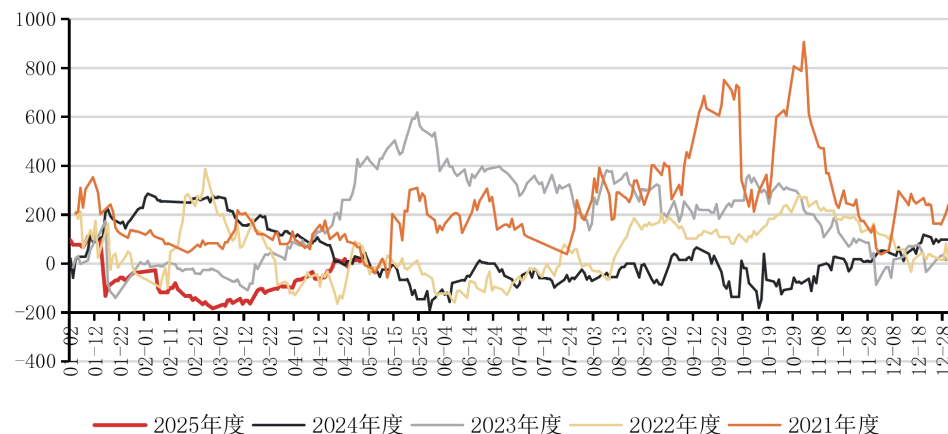


## 2.1 玻璃价格：对标沙河最低可交割品价格，截至4月30日，FG09合约基差+95元/吨，周环比+28元/吨

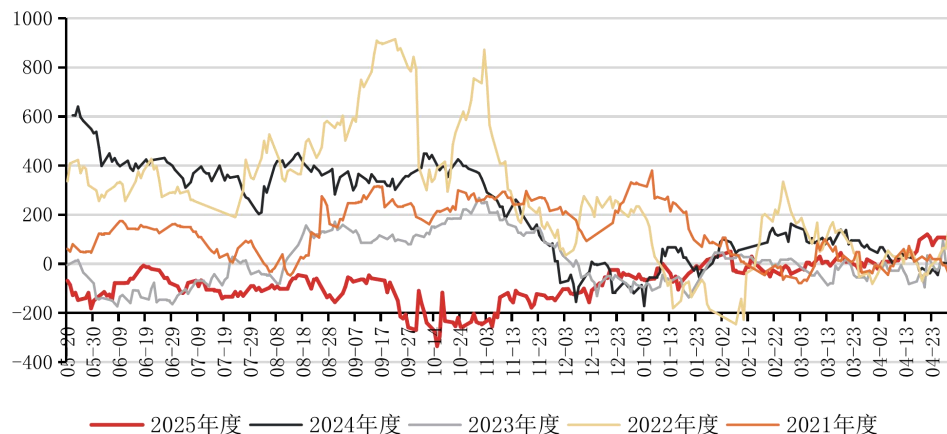
FG主力合约基差（元/吨）



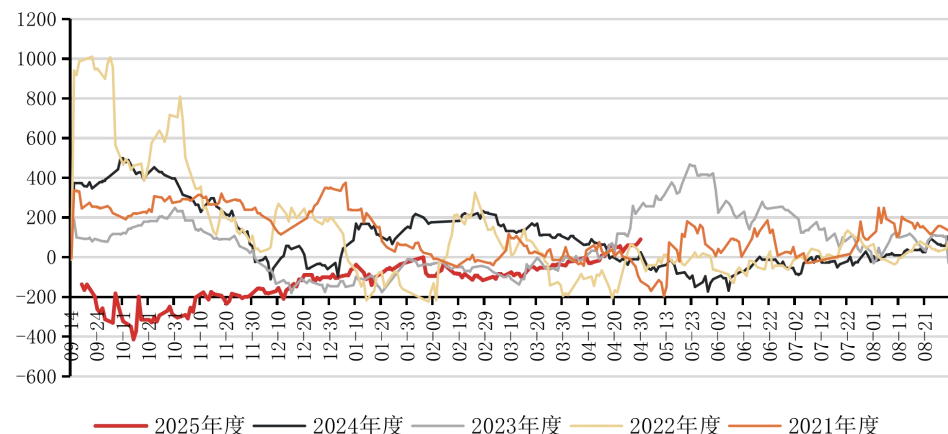
FG01合约基差（元/吨）



FG05合约基差（元/吨）



FG09合约基差（元/吨）

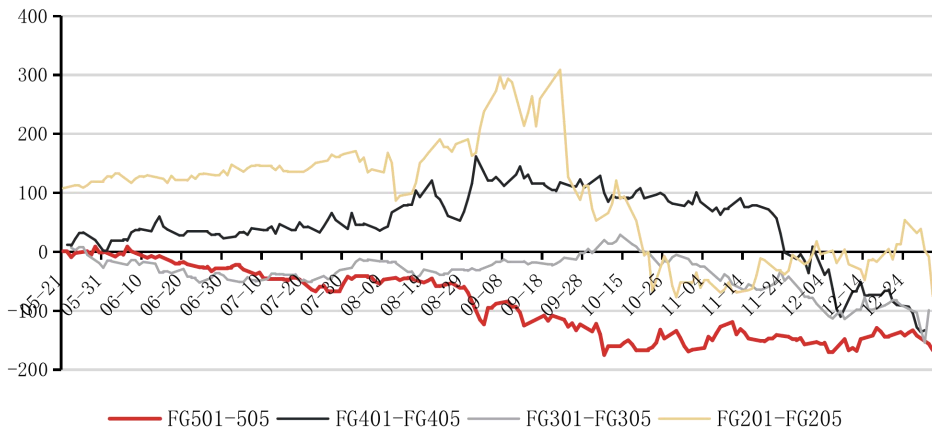


数据来源：我的钢铁，隆众资讯，文华财经，国联期货研究所

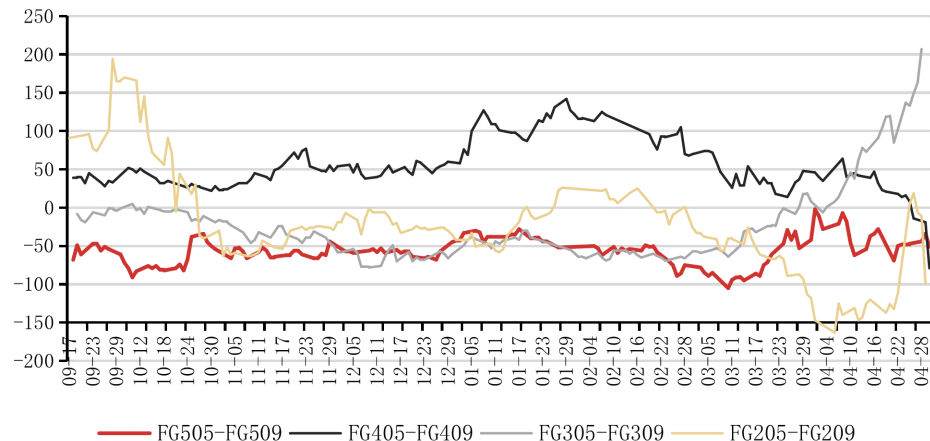


## 2.1 玻璃价格：截止4月30日，FG05-09价差-51元/吨，周环比-4；FG09-01价差-49元/吨，周环比-3

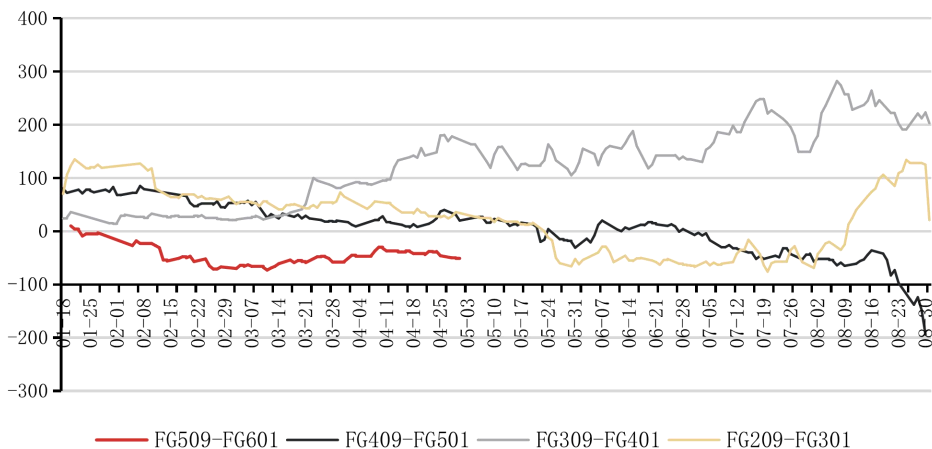
FG01-05价差



FG05-09价差



FG09-01价差





## 2.2 玻璃供给：浮法玻璃新增/复增产线跟踪：4月有2条产线点火

浮法玻璃复投/新投产进度跟踪

序号	公司	产线	日产能增量	时间
1	本溪玉晶玻璃有限公司	置换线	1260	01月19日
2	芜湖信义玻璃有限公司	电子线	200	01月25日
3	秦皇岛弘华特种玻璃有限公司	一期	50	02月05日
4	广东英德市鸿泰玻璃有限公司	一线	600	02月06日
5	信义玻璃（重庆）有限公司		900	02月13日
6	株洲醴陵旗滨玻璃有限公司	三线	500	03月01日
7	沙河市长城玻璃有限公司	四线	900	04月13日
8	河北德金玻璃有限公司	六线	800	04月18日

浮法玻璃复投/新投产进度跟踪

序号	公司	产线	日产能增量	时间
----	----	----	-------	----



## 2.2 玻璃供给：浮法玻璃冷修产线变动跟踪：4月有2条产线冷修

浮法玻璃冷修产线跟踪

序号	公司	产线	日产能减量	时间
1	湖北亿钧能耀新材股份有限公司		1200	01月03日
2	中国耀华玻璃集团有限公司	技改线	560	01月05日
3	凯盛晶华玻璃有限公司	一线	600	01月10日
4	中玻（陕西）新技术有限公司		1000	01月12日
5	信义环保特种玻璃（江门）有限公司	江海D线	800	01月27日
6	金晶科技股份有限公司	浮法五线	600	02月15日
7	陕西神木瑞诚玻璃有限公司		450	02月20日
8	佛山市三水西城玻璃制品有限公司		300	03月16日
9	新疆普耀新型建材有限公司		500	03月26日
10	曲靖海生润新材料有限公司	二线	700	04月20日
11	株洲醴陵旗滨玻璃有限公司	四线	600	04月25日

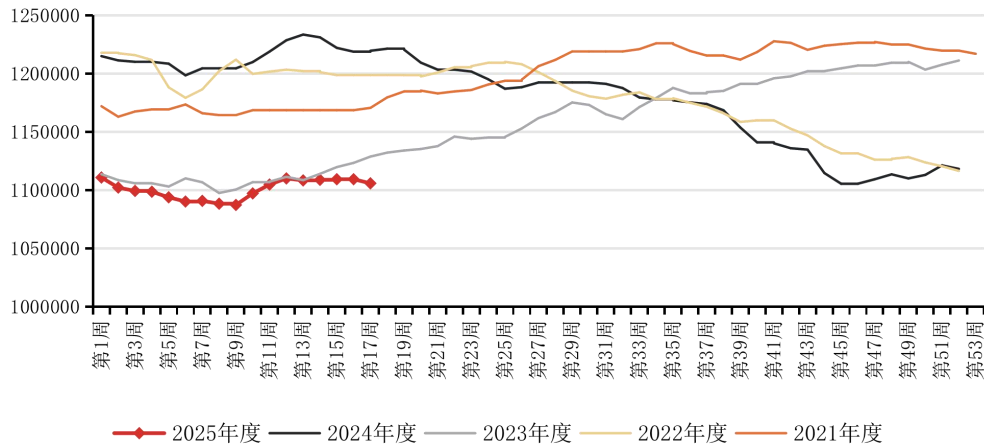
浮法玻璃冷修产线跟踪

序号	公司	产线	日产能减量	时间
----	----	----	-------	----

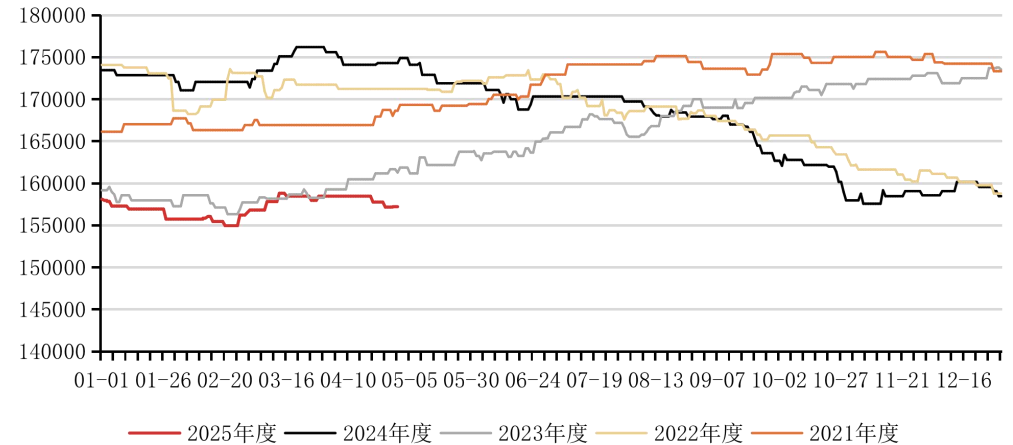


## 2.2 玻璃供给：本周浮法玻璃周熔量达110.58万吨，环比-0.32%；日熔量157775吨，周环比-700

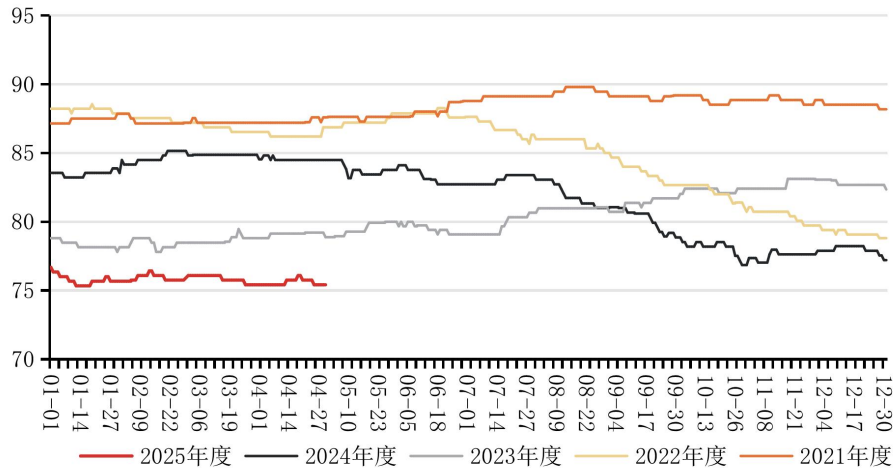
浮法玻璃周运行产能（吨）



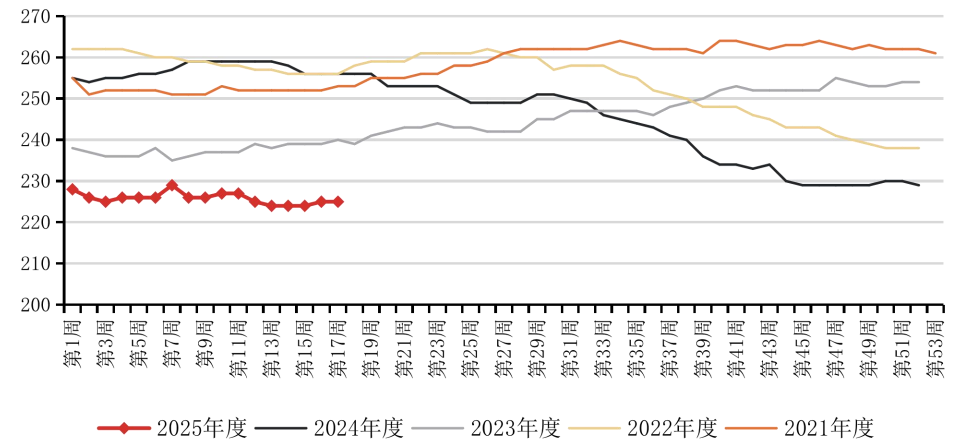
浮法玻璃日产量（吨/日）



浮法玻璃开工率（%）



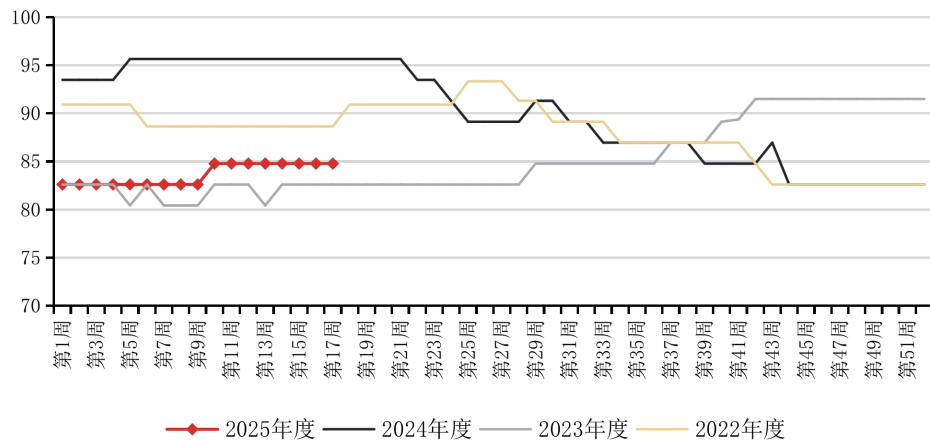
浮法玻璃开工产线条数（条）



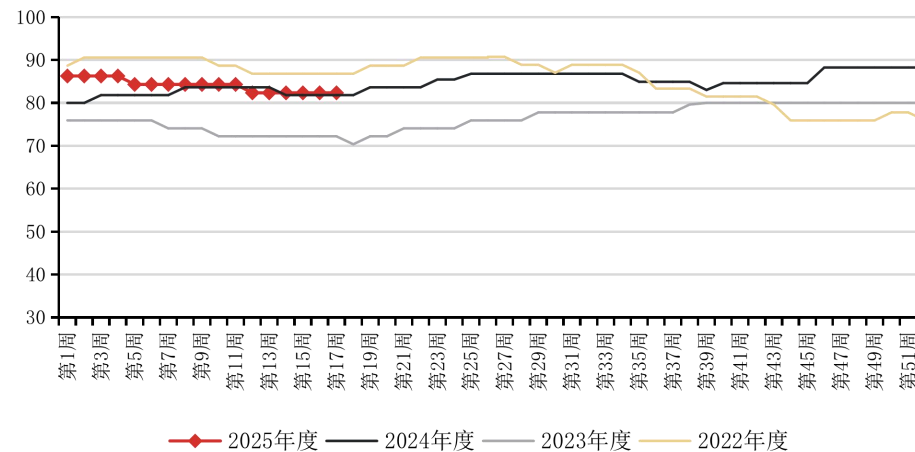


## 2.2 玻璃供给：本周华北一条产线点火带动开工率上行

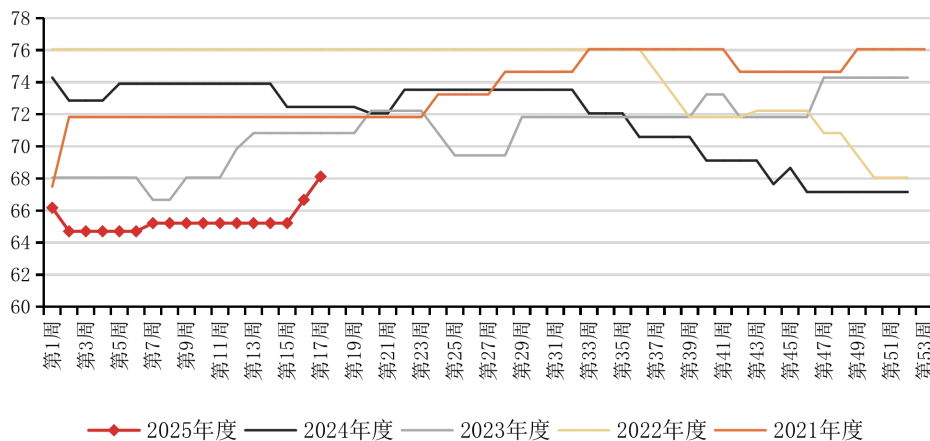
### 华中地区浮法玻璃厂开工率 (%)



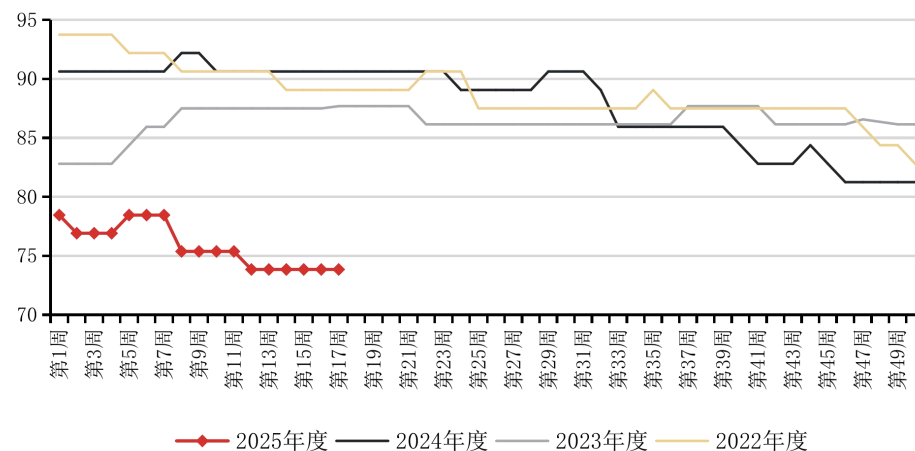
### 华南地区浮法玻璃厂开工率 (%)



### 华北地区浮法玻璃厂开工率 (%)



### 华东地区浮法玻璃厂开工率 (%)

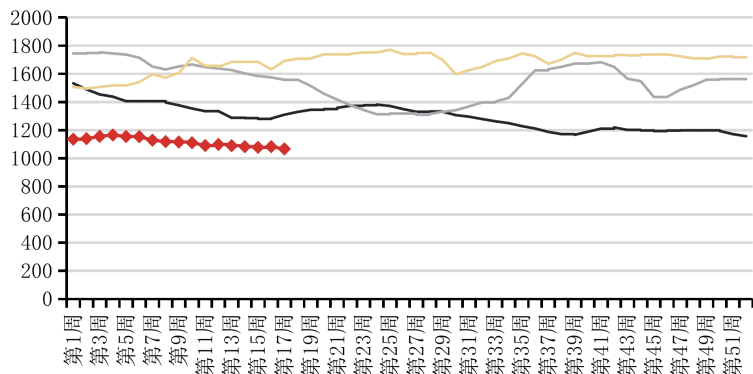


数据来源：我的钢铁，隆众资讯，国联期货研究所



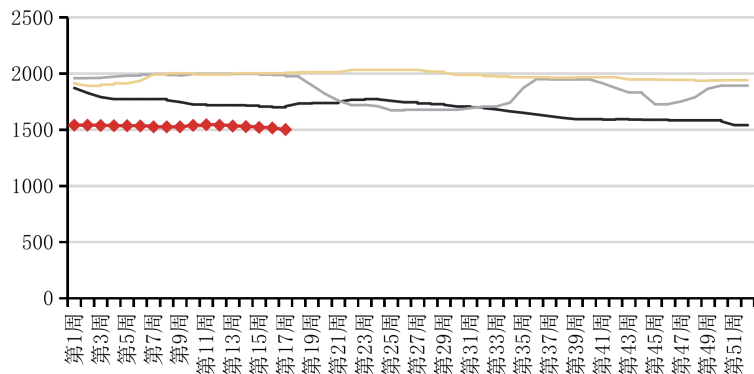
## 2.3 玻璃利润：隆众资讯口径，本周以天然气为燃料的浮法玻璃周均利润-153.13元/吨，周环比+13.72元/吨；煤制气为燃料玻璃周均利润+145.05/吨，周+16.36元/吨；石油焦为燃料玻璃周均利润-38.35元/吨，周环比-34.29元/吨

煤炭为燃料制浮法玻璃理论成本（元/吨）



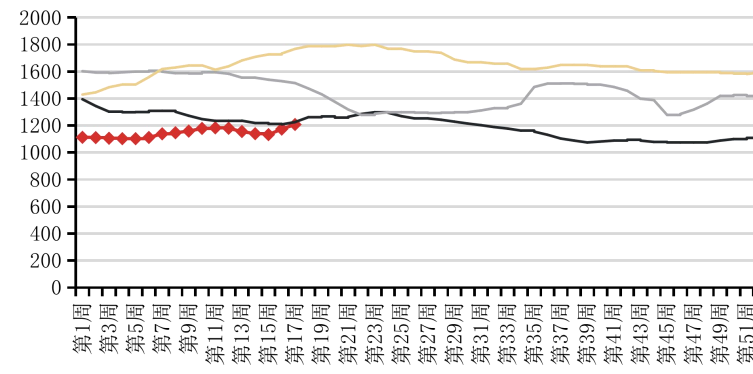
◆ 2025年度 — 2024年度 — 2023年度 — 2022年度

天然气为燃料制浮法玻璃理论成本（元/吨）



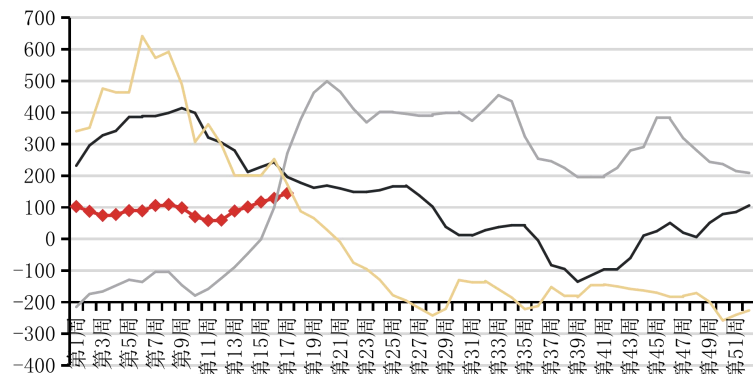
◆ 2025年度 — 2024年度 — 2023年度 — 2022年度

石油焦为燃料制浮法玻璃理论成本（元/吨）



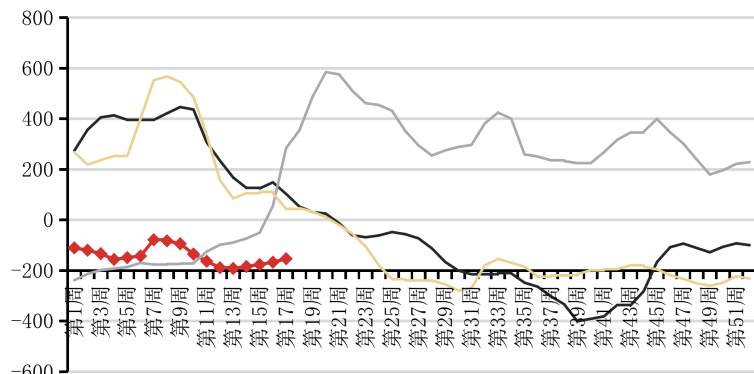
◆ 2025年度 — 2024年度 — 2023年度 — 2022年度

煤炭为燃料制浮法玻璃理论利润（元/吨）



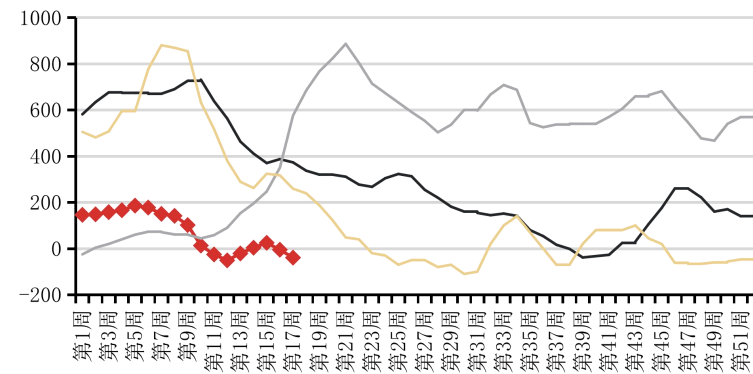
◆ 2025年度 — 2024年度 — 2023年度 — 2022年度

天然气为燃料制浮法玻璃理论利润（元/吨）



◆ 2025年度 — 2024年度 — 2023年度 — 2022年度

石油焦为燃料制浮法玻璃理论利润（元/吨）



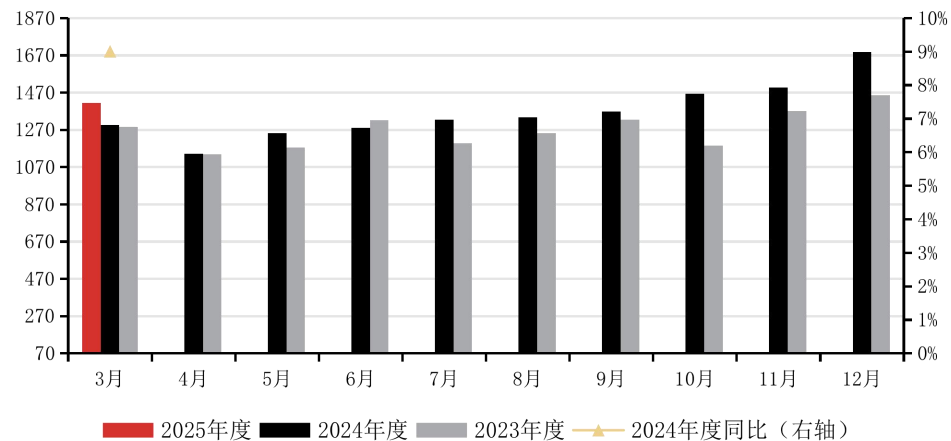
◆ 2025年度 — 2024年度 — 2023年度 — 2022年度

数据来源：我的钢铁、隆众资讯、国联期货研究所

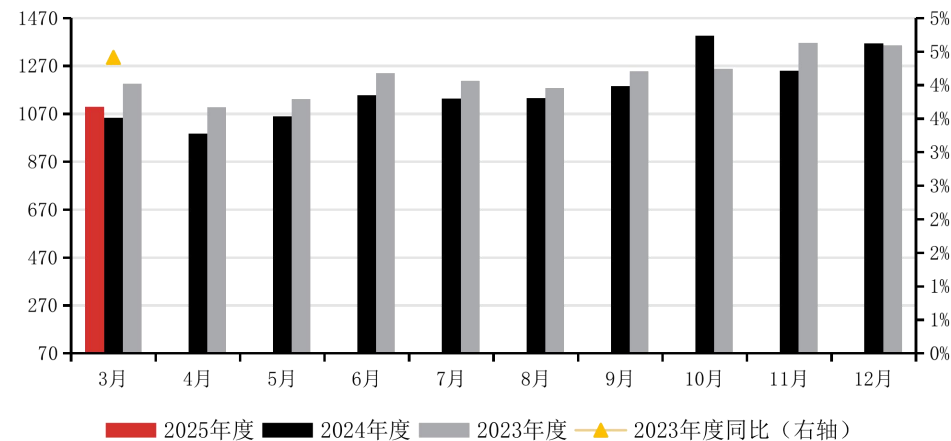


## 2.4 玻璃需求：3月夹层玻璃产量1413.9万平米，同比+9.15%；中空玻璃产量1099.74万平米，同比+4.42%；钢化玻璃产量4362.28万平米，同比-13.89%；截至4月末统计样本深加工订单天数10.3天，环比11.2%，同比-6.80%

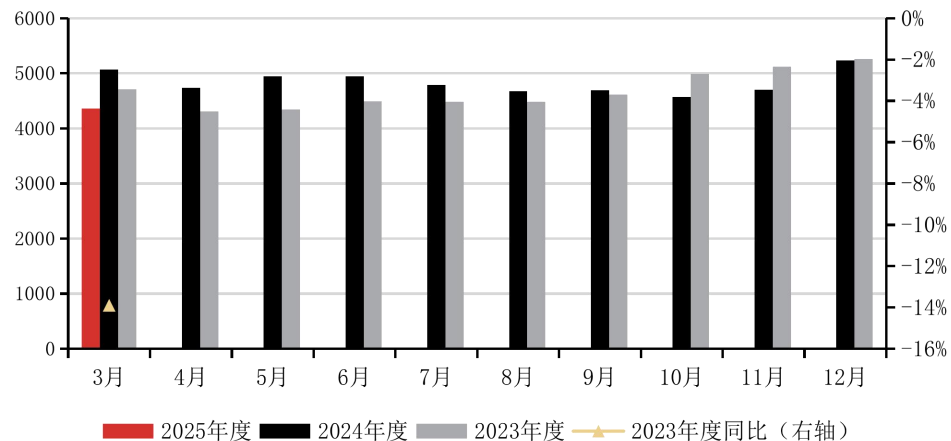
统计局：夹层玻璃产量及同比（万平米，%）



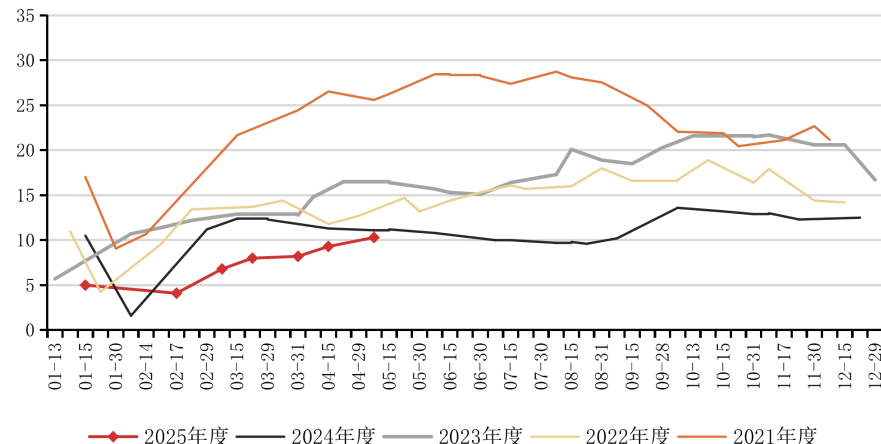
统计局：中空玻璃产量及同比（万平米，%）



统计局：钢化玻璃产量及同比（万平米，%）



深加工订单天数(天)

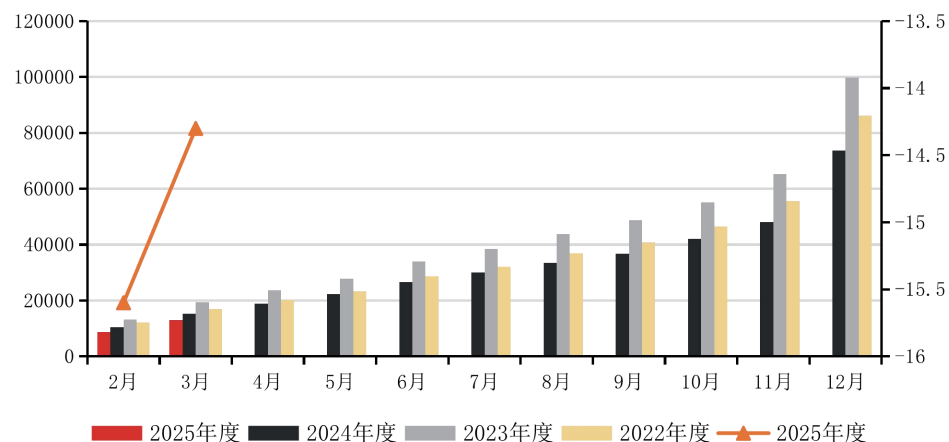


数据来源：我的钢铁，国家统计局，国联期货研究所

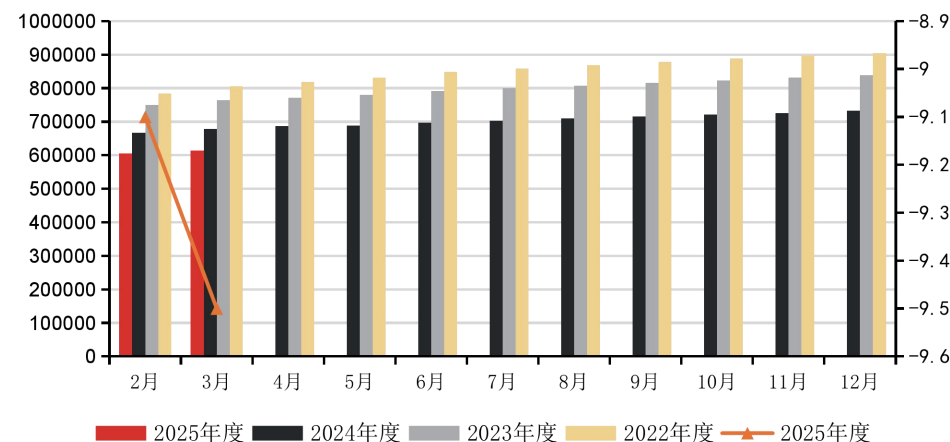


## 2. 4玻璃需求：2025年1-3月累计竣工1.30亿平方米，同比-14.3%；住宅销售面积同比增缩窄

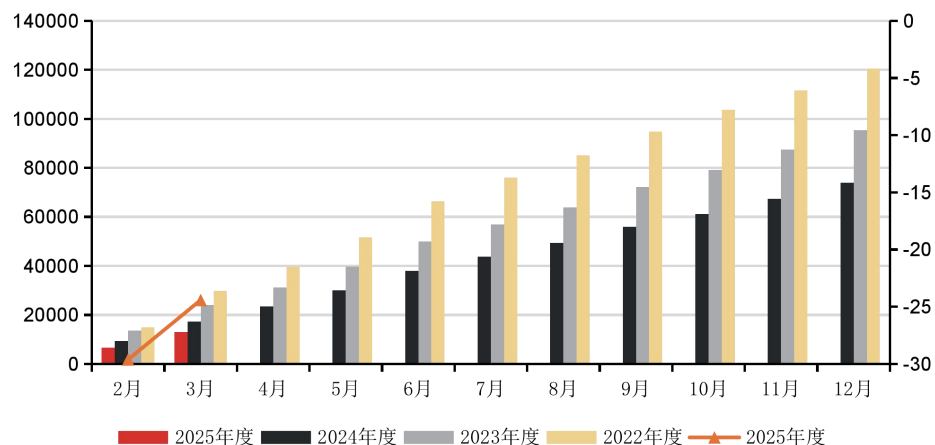
累计房屋竣工面积及同比（万平方米，%）



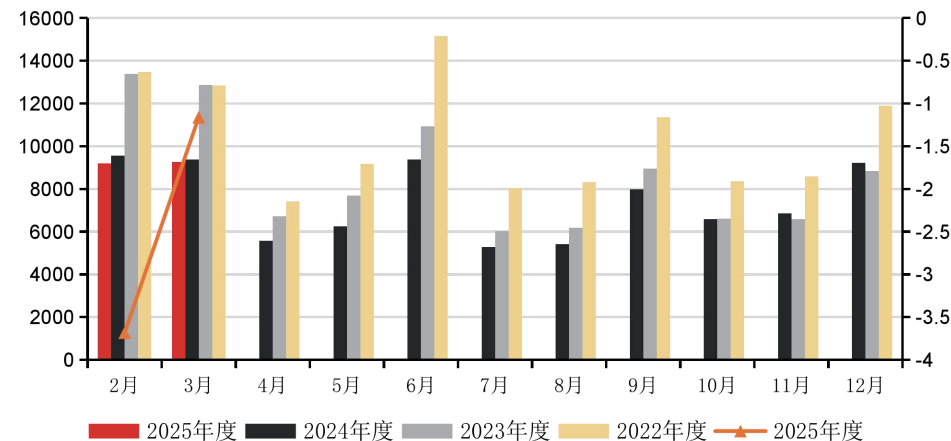
房屋累计施工面积及累计同比（万平方米，%）



房屋累计新开工面积及同比（万平方米，%）



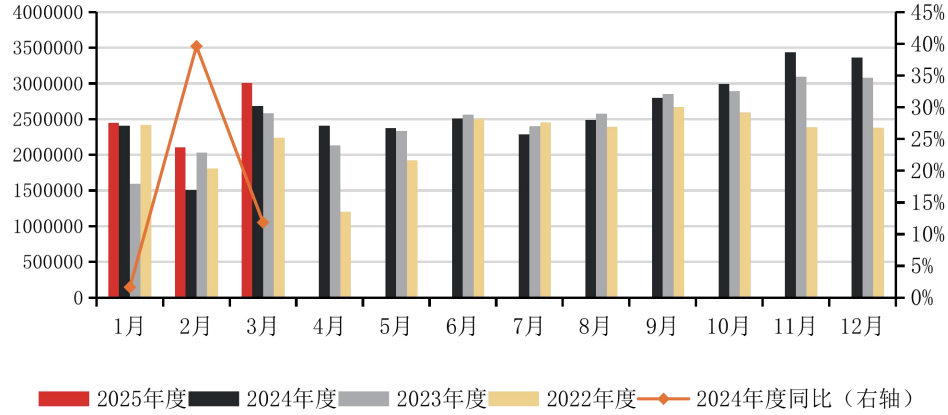
住宅销售面积及同比（万平方米，%）



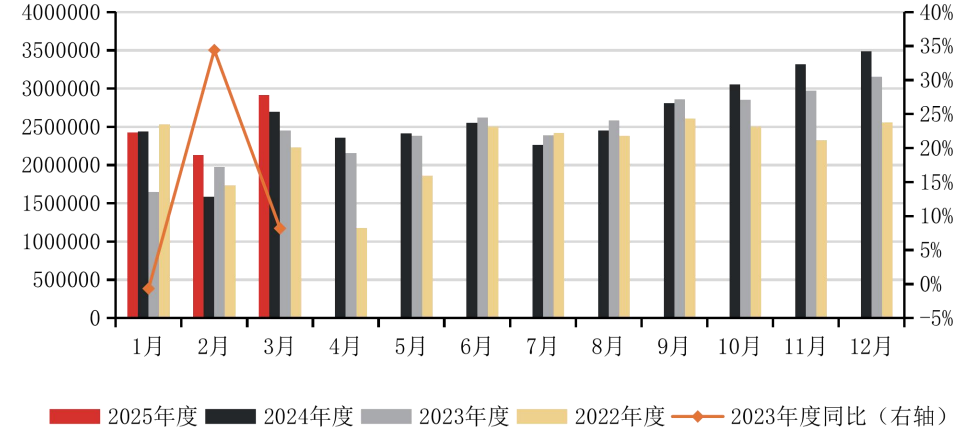


## 2.4 玻璃需求：汽车工业协会统计3月汽车产量300.6万辆，环比+42.92%，同比+11.87%；3月新能源汽车汽车销量98.50万辆，同比+37.95%

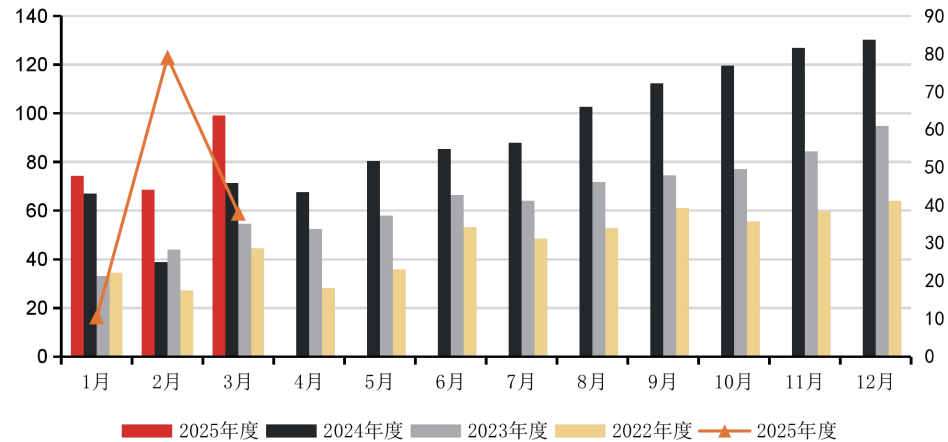
中汽协：汽车产量及同比（万辆，%）



中汽协：汽车销量及同比（万辆，%）



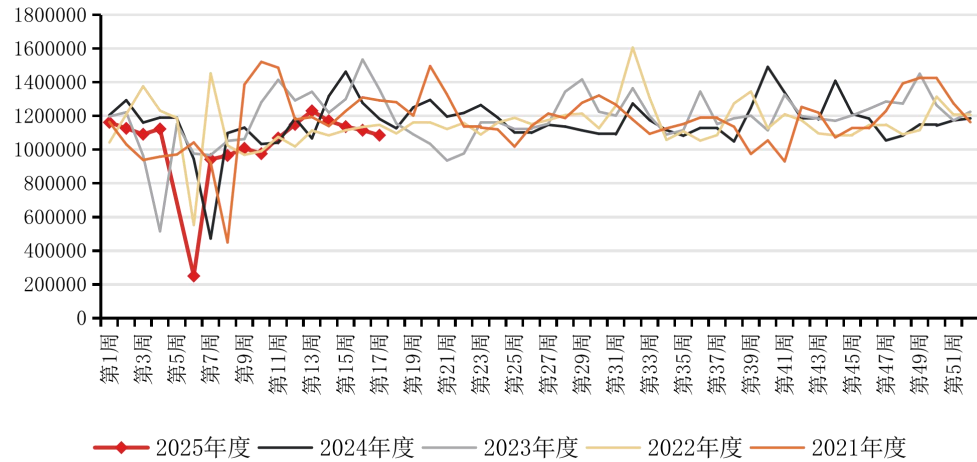
乘联合：新能源汽车销量及同比（万辆，%）



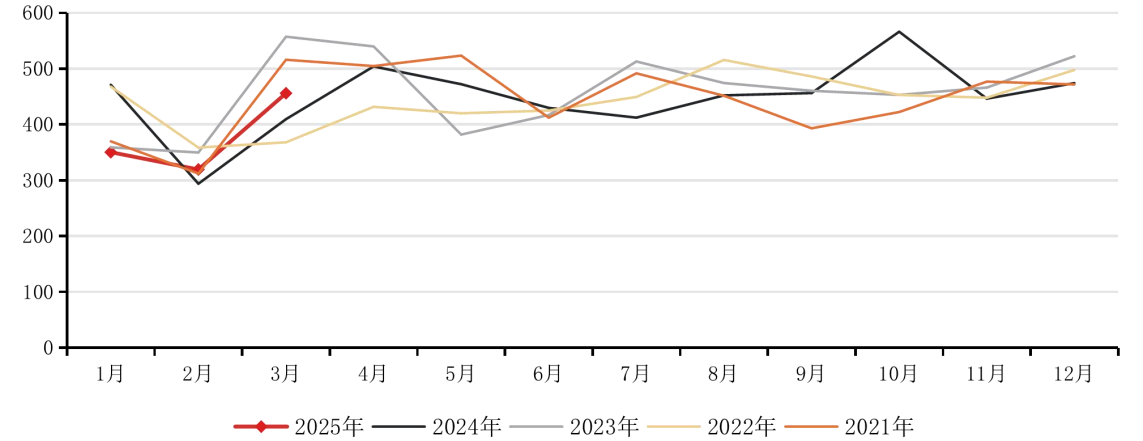


## 2.4 玻璃需求：本周玻璃环比回落, 出货量在于历史同期偏低水平

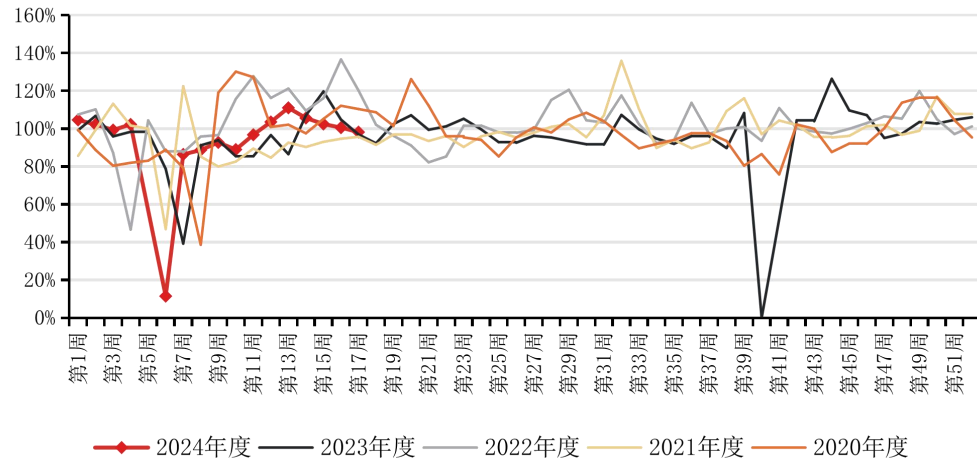
隆众：浮法玻璃周度出货量（吨）



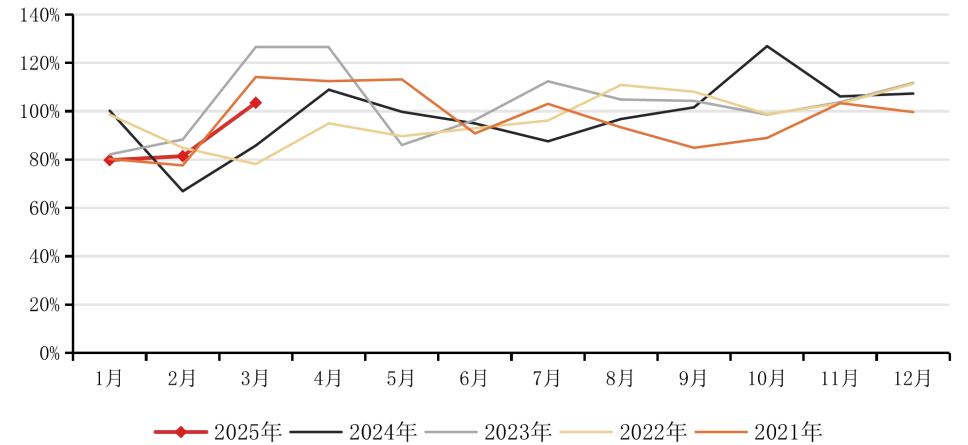
卓创：浮法玻璃月度出货量（万吨）



隆众：浮法玻璃周度总产销率（%）



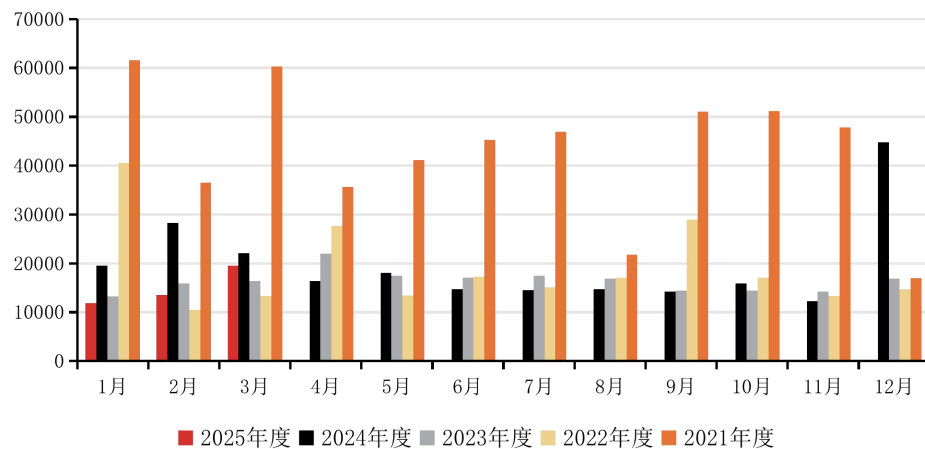
卓创：浮法玻璃月度出货率（%）



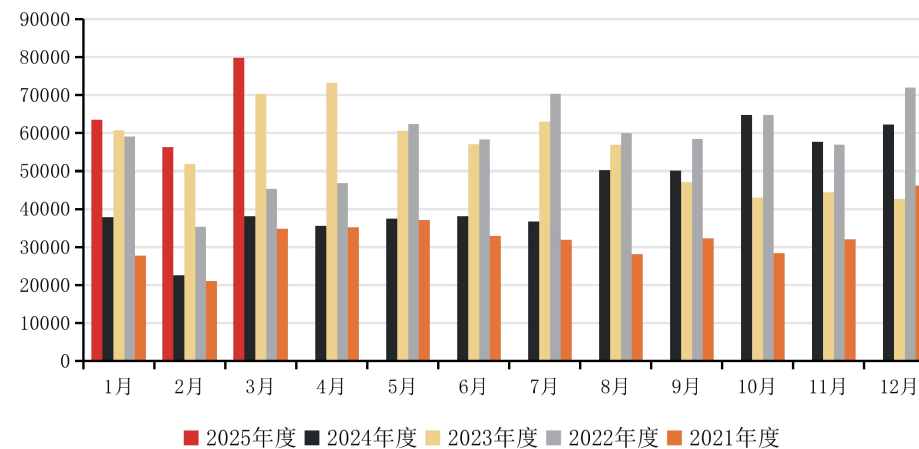


## 2.5 玻璃进出口：3月份浮法玻璃出口7.99万吨，进口1.95万吨，净出口6.04万吨

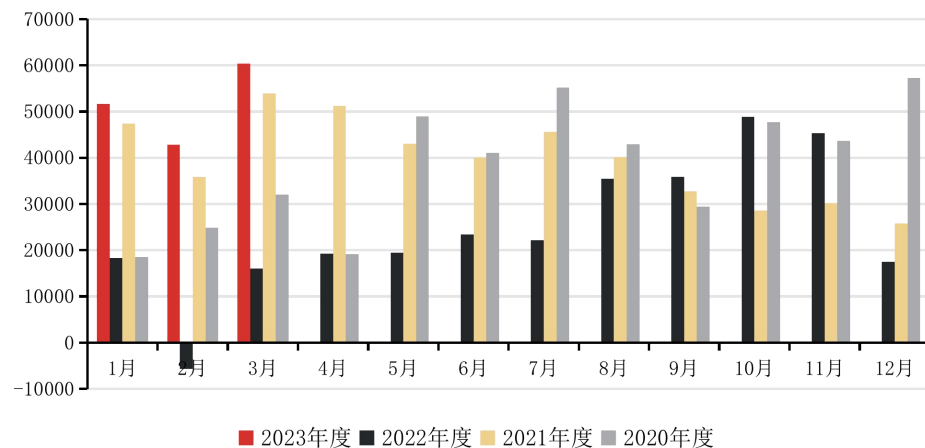
浮法玻璃进口量（吨）



浮法玻璃出口量（吨）



浮法玻璃净出口（吨）

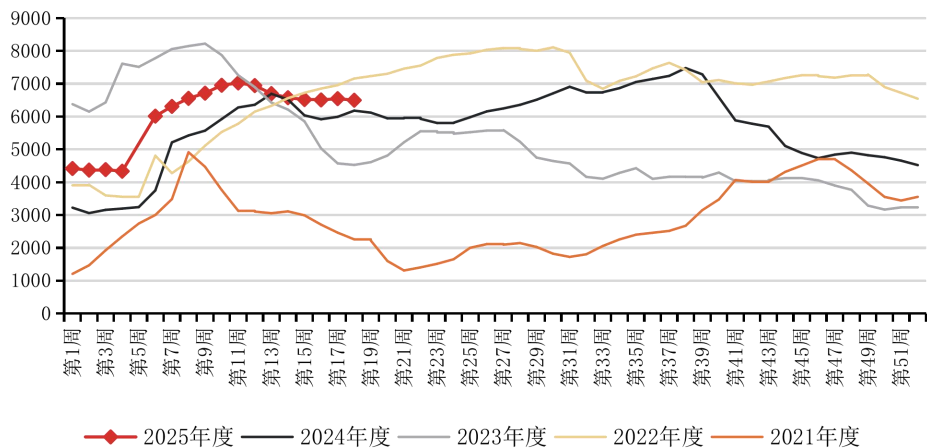


数据来源：海关进出口总署，国联期货研究所

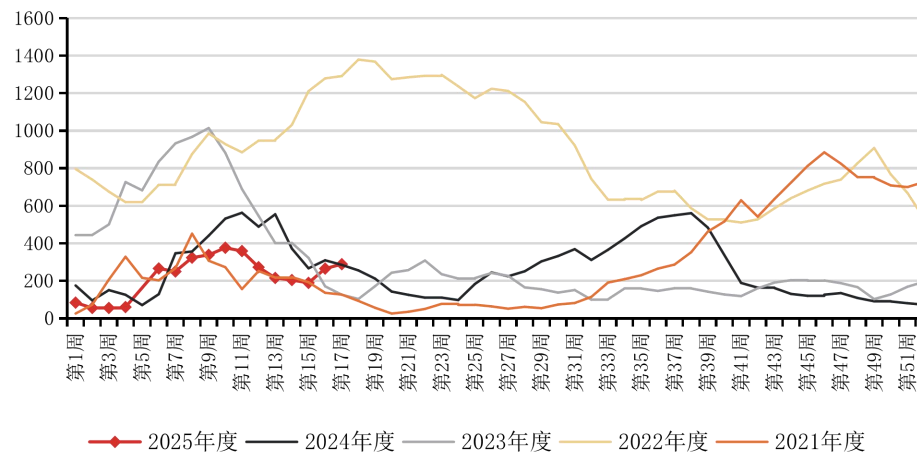


## 2.6 玻璃库存：本周全国浮法玻璃样本企业总库存6547.33万重箱，环比+9.25%；沙河地区社会库存360万重量箱，周环比-44万重量箱，本周中游库存去化顺畅

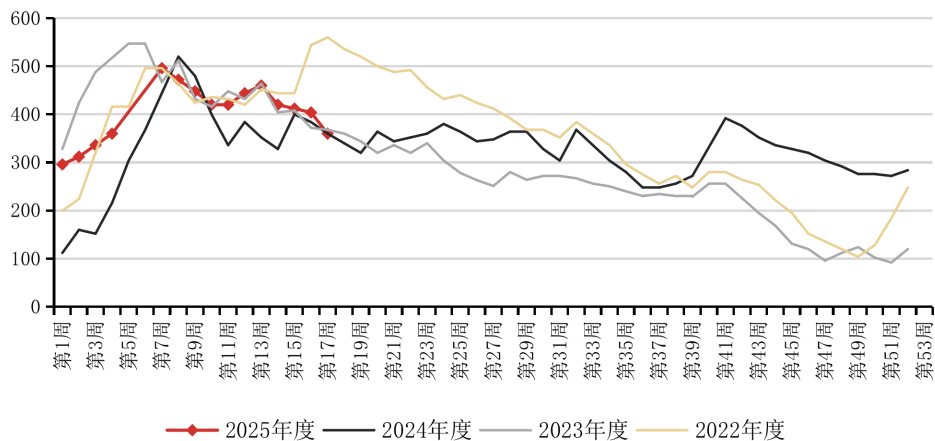
浮法玻璃厂总库存（万重量箱）



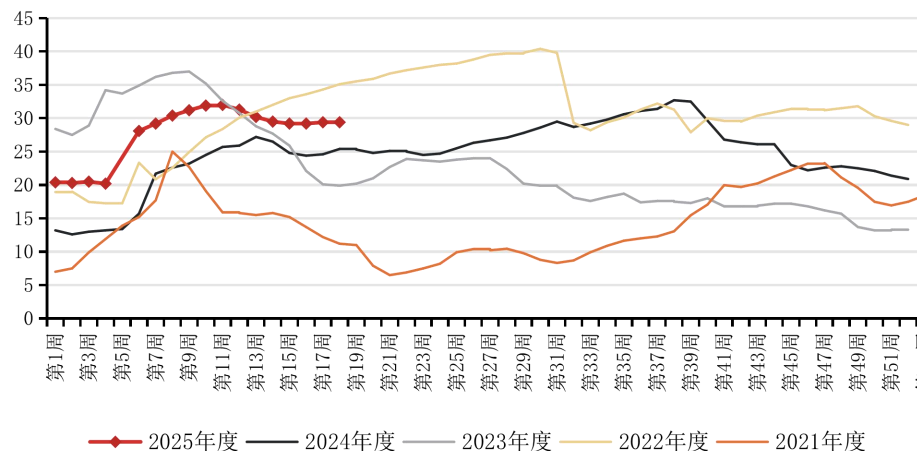
沙河地区浮法玻璃厂库存（万重量箱）



沙河地区浮法玻璃社会库存（万重量箱）



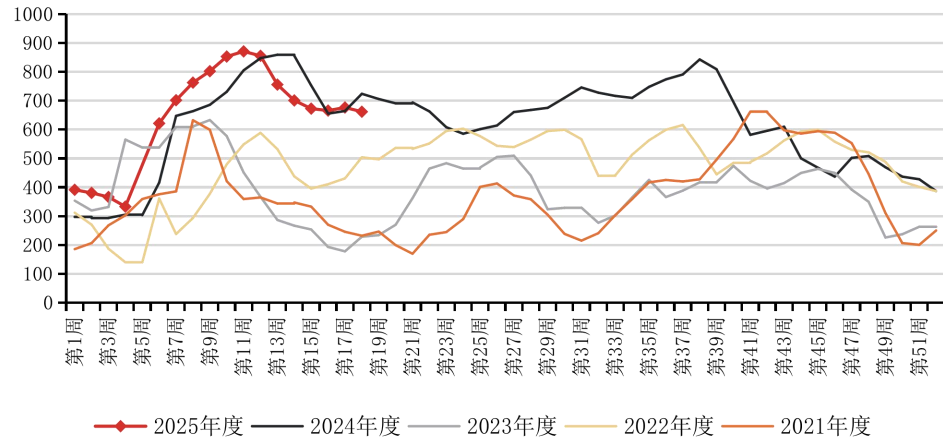
浮法玻璃厂库存平均可用天数（天）



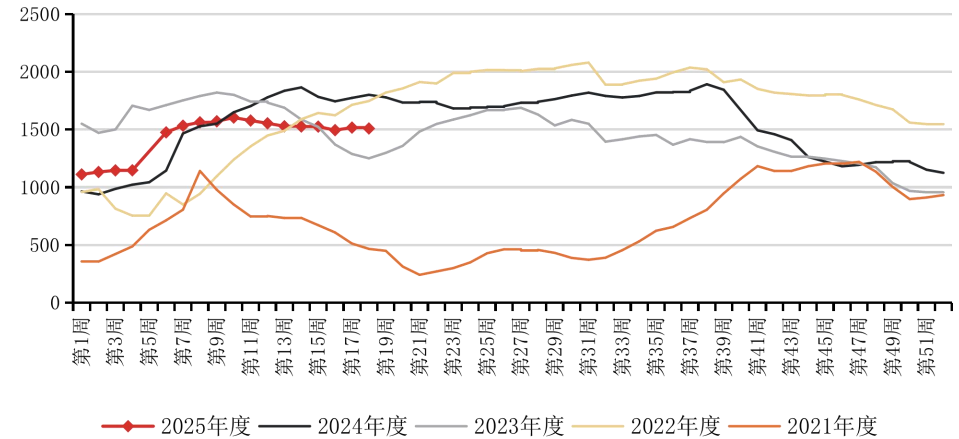


## 2.6 玻璃库存：分地区看，本周华北地区累库放缓（+3.86%），华中、华东、华南地区上游小幅累库

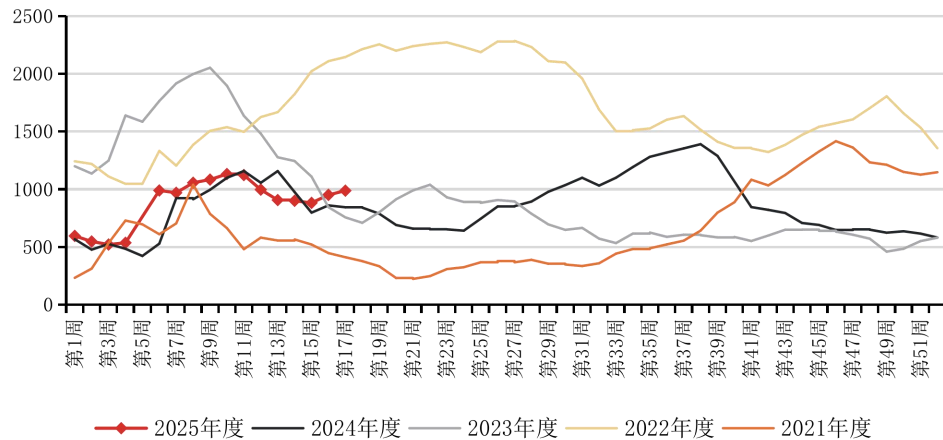
华中地区浮法玻璃厂库存（万重量箱）



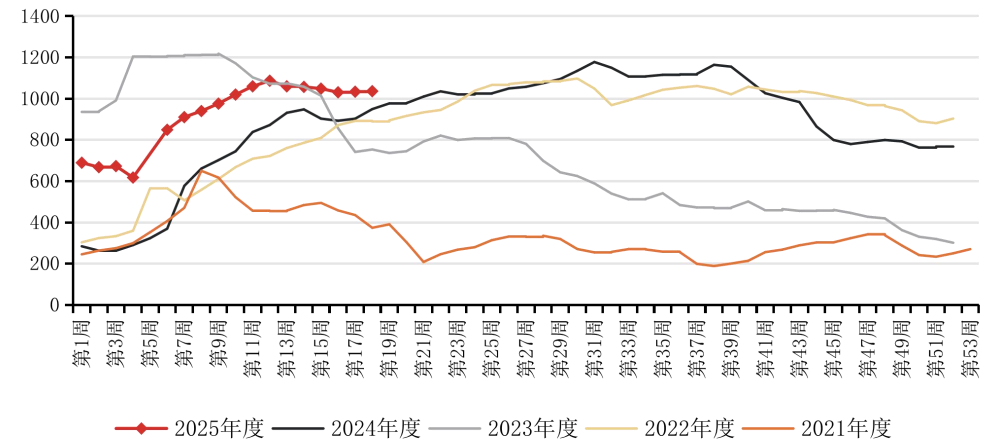
华东地区浮法玻璃厂库存（万重量箱）



华北地区浮法玻璃厂库存（万重量箱）



华南地区浮法玻璃厂库存（万重量箱）





# CONTENTS

## 目录

03

纯碱数据回顾



### 3.1 纯碱价格：隆众资讯口径，节前纯碱现货市场趋稳

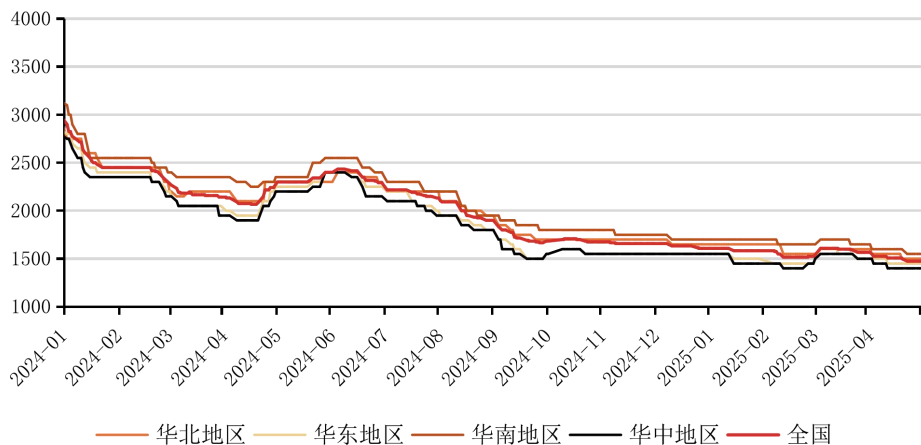
重碱现货主流报价	2025/4/30	2025/4/23	周变动	周环比	2025/3/28	月变动	月环比	2024/4/30	年变动	年同比
华北	1500	1500	0	0.00%	1600	-100	-6.25%	2300	-800	-34.78%
华东	1450	1450	0	0.00%	1500	-50	-3.33%	2250	-800	-35.56%
华中 (送到价)	1400	1400	0	0.00%	1500	-100	-6.67%	2200	-800	-36.36%
东北	1500	1500	0	0.00%	1600	-100	-6.25%	2400	-900	-37.50%
华南	1550	1550	0	0.00%	1650	-100	-6.06%	2350	-800	-34.04%
西南	1450	1450	0	0.00%	1550	-100	-6.45%	2300	-850	-36.96%
西北 (出厂价)	1100	1100	0	0.00%	1150	-50	-4.35%	1950	-850	-43.59%

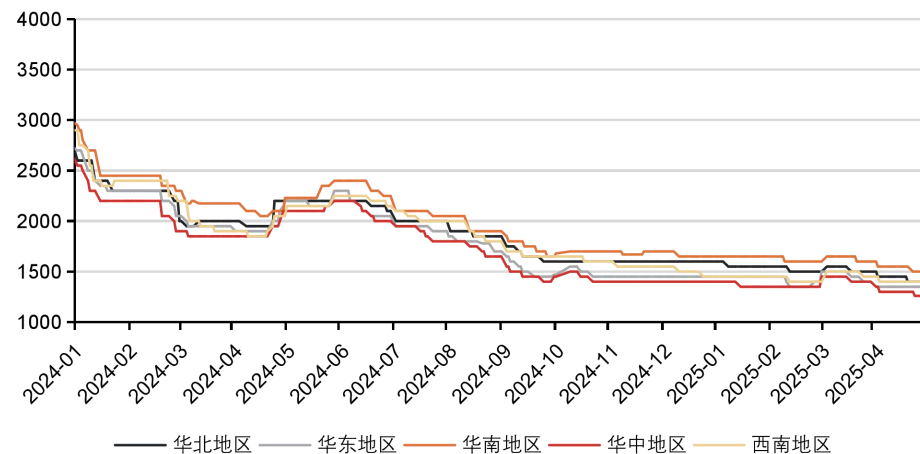
轻碱现货主流报价	2025/4/30	2025/4/23	周变动	周环比	2025/3/28	月变动	月环比	2024/4/30	年变动	年同比
华北	1400	1400	0	0.00%	1500	-100	-6.67%	2200	-800	-36.36%
华东	1350	1350	0	0.00%	1400	-50	-3.57%	2200	-850	-38.64%
华中 (出厂价)	1260	1260	0	0.00%	1400	-140	-10.00%	2100	-840	-40.00%
东北	1500	1500	0	0.00%	1600	-100	-6.25%	2350	-850	-36.17%
华南	1500	1500	0	0.00%	1600	-100	-6.25%	2230	-730	-32.74%
西南	1400	1400	0	0.00%	1450	-50	-3.45%	2150	-750	-34.88%
西北 (出厂价)	1100	1100	0	0.00%	1150	-50	-4.35%	1950	-850	-43.59%

注：价格数据为隆众资讯报价，和现货真实成交有差距，仅供参考。

重碱各地市场价（元/吨）



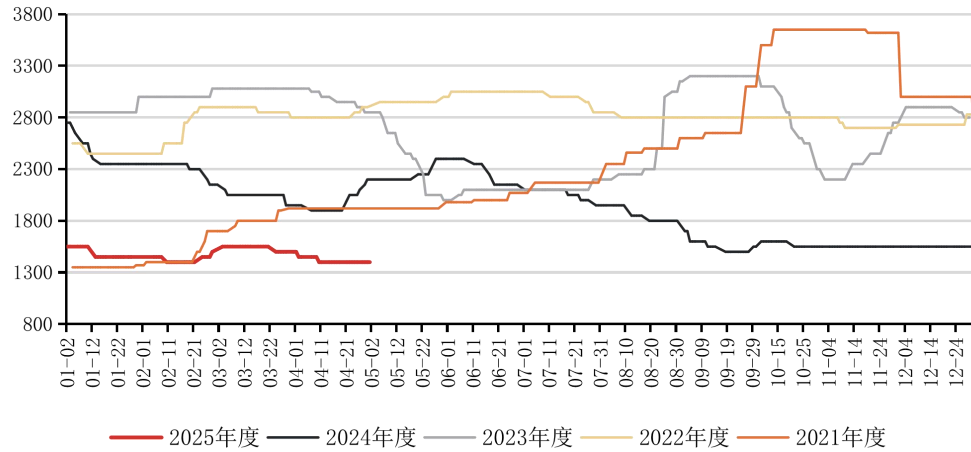
轻碱各地区市场价（元/吨）



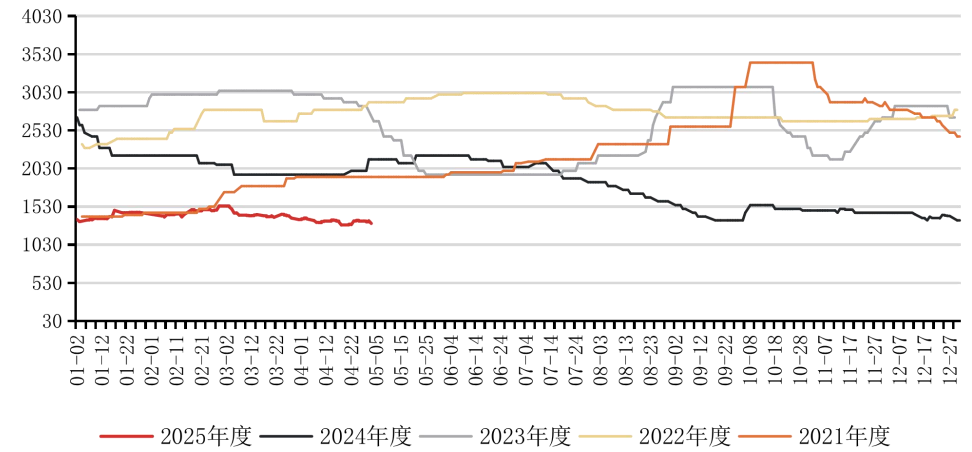


### 3.1 纯碱价格：隆众口径截至30日，沙河重碱低端送到报价为1310元/吨（周环-30）；华中轻碱送到市场价为1260元/吨（周环持平），华东轻碱市场价1350元/吨（周环持平）

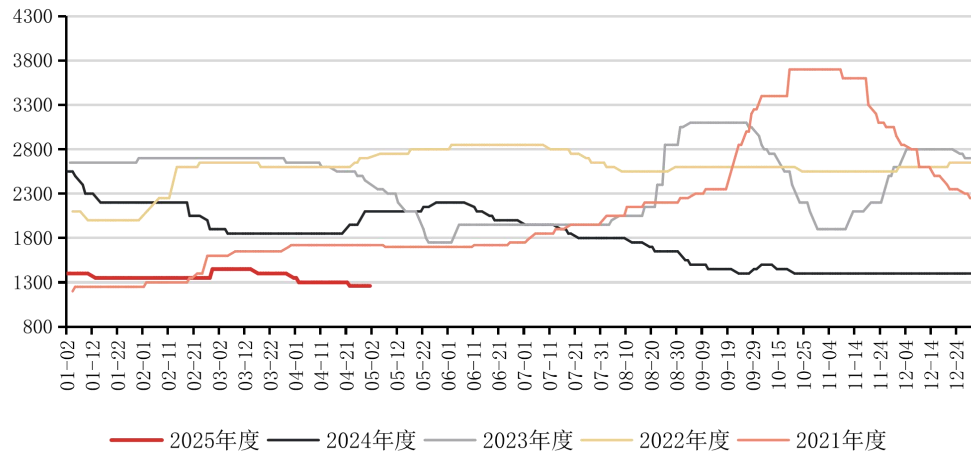
重碱华中市场价（元/吨）



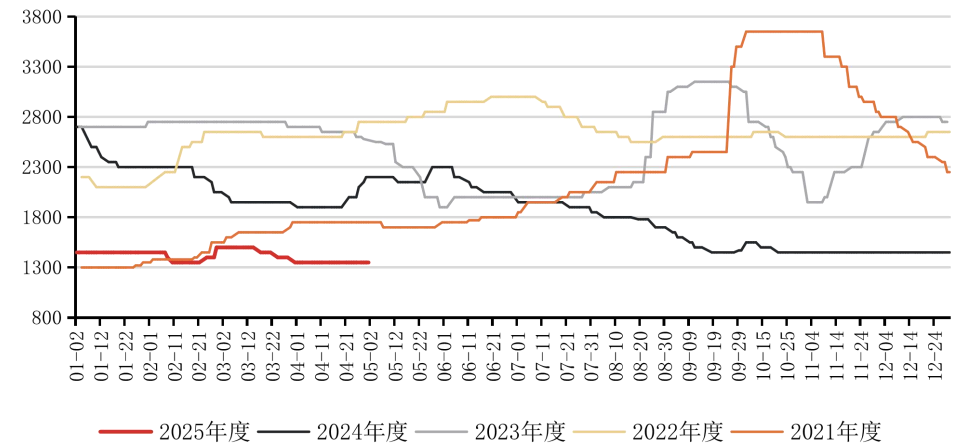
重碱沙河低端送到价（元/吨）



轻碱华中市场价（元/吨）



轻碱华东市场价（元/吨）

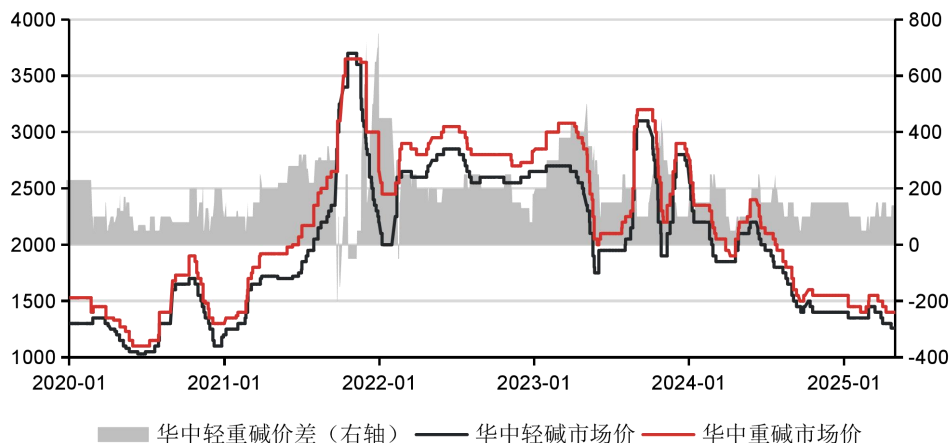




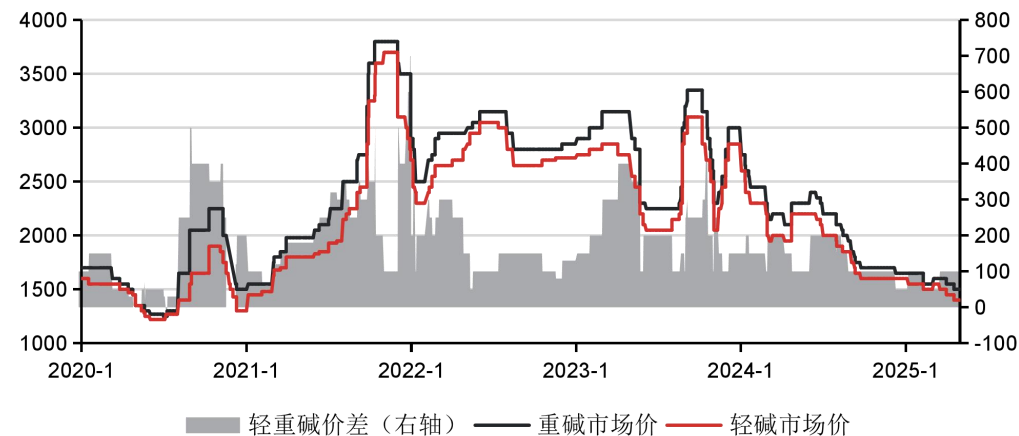
### 3.1 纯碱价格：隆众口径，节前周纯碱现货市场轻重碱价差趋稳

轻重碱价差	4/30	4/29	日变动	4/27	4/25	周变动	3/28	月变动	近三年平均	差值
华北	100	100	0	100	100	0	100	0	156.48	-56.48
华东	100	100	0	100	100	0	100	0	165.60	-65.60
华中	140	140	0	140	140	0	100	40	186.39	-46.39
东北	0	0	0	0	0	0	0	0	85.03	-85.03
华南	50	50	0	50	50	0	50	0	137.22	-87.22
西南	50	50	0	50	50	0	100	-50	131.89	-81.89
西北青海	0	0	0	0	0	0	0	0	62.39	-62.39

轻重碱价差：华中地区市场价（元/吨）



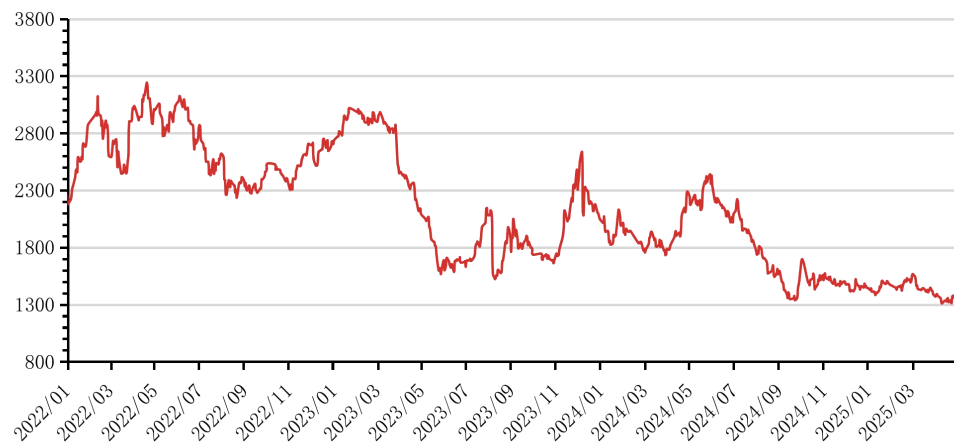
轻重碱价差：华北地区市场价（元/吨）



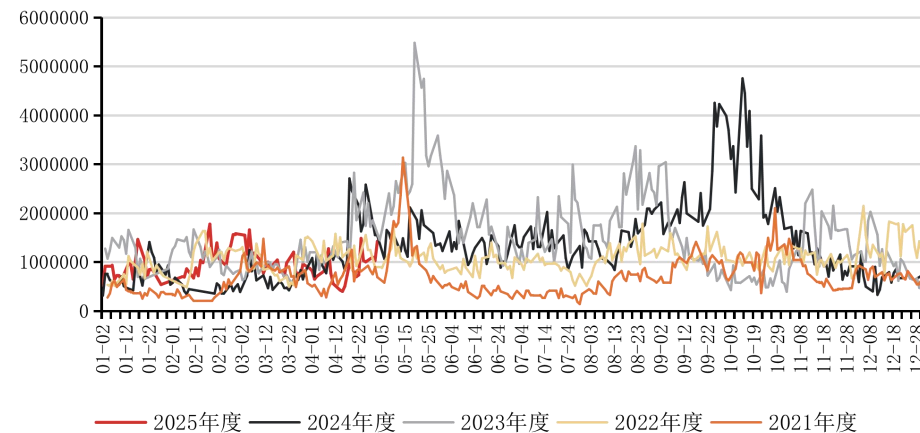


### 3.1 纯碱价格：节前周纯碱期价表现震荡，减仓为主

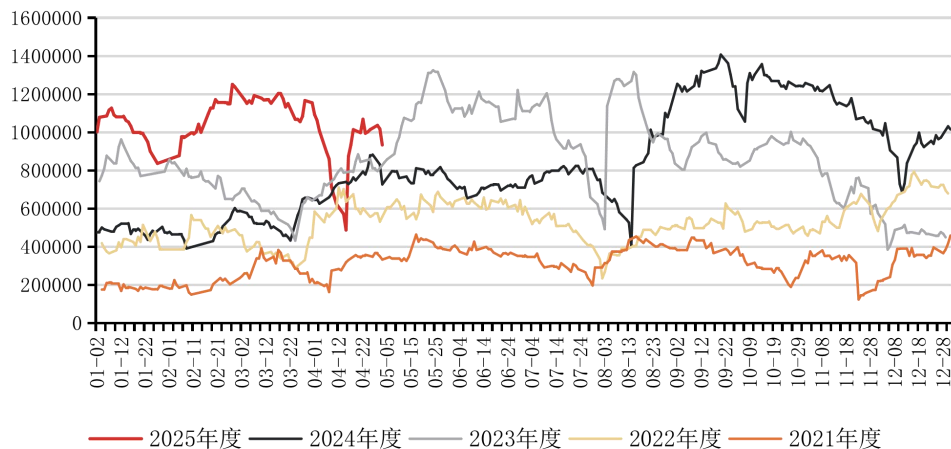
CZCE：纯碱：主力合约：收盘价（日）



主力合约单边成交量（手）



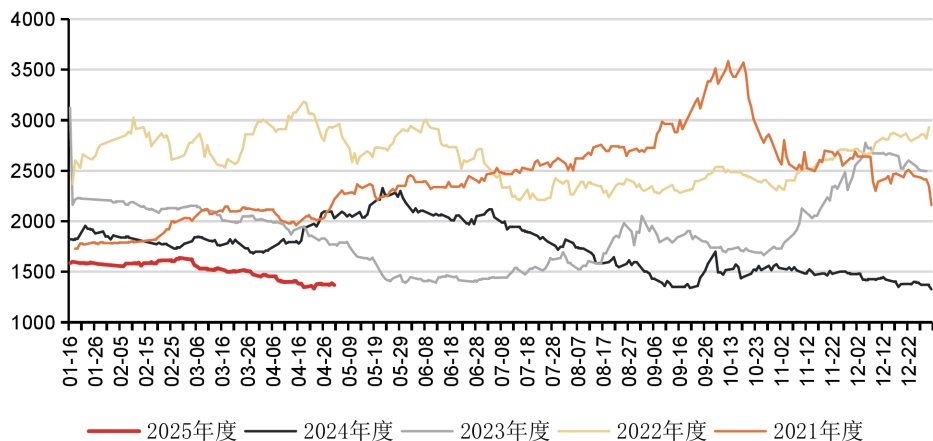
主力合约单边持仓量（元/吨）



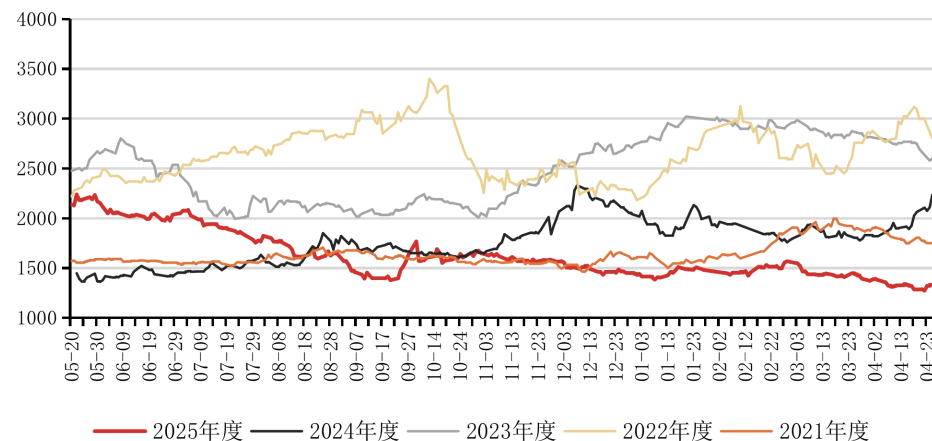


### 3.1 纯碱价格：截至4月30日，05合约收盘价1292元/吨，环比29，-2.20%；09合约收盘价1352元/吨，周环-13，-0.95%

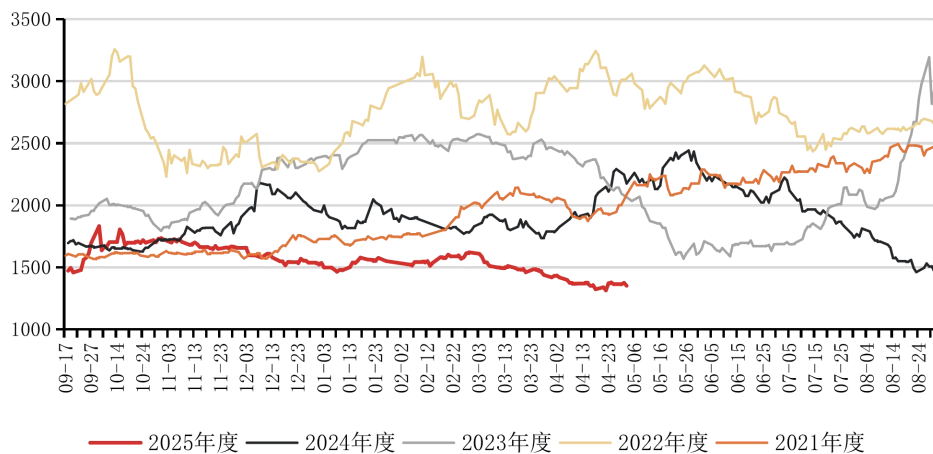
SA01收盘价



SA05收盘价



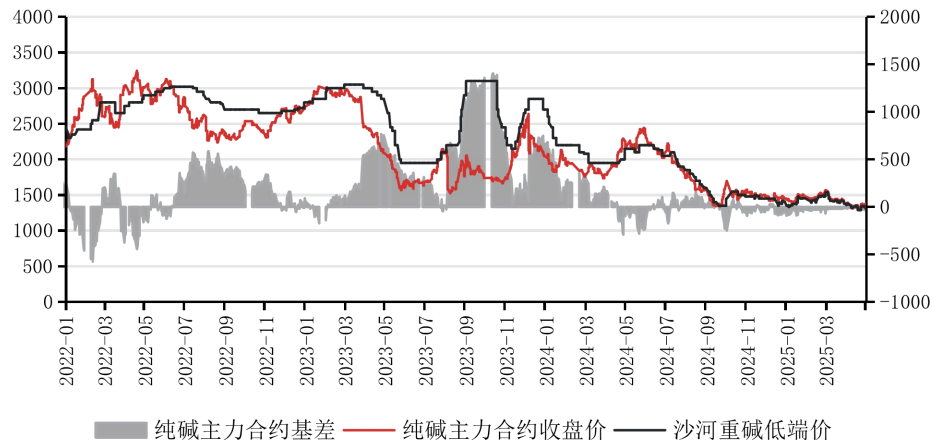
SA09收盘价



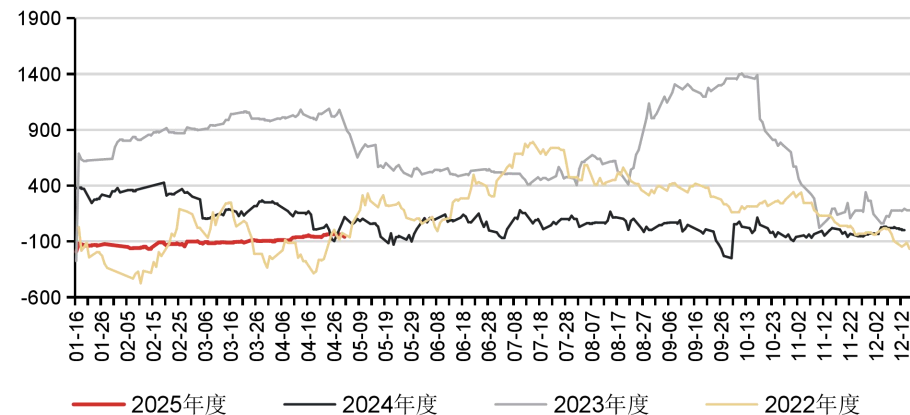


### 3.1 纯碱价格：截至4月30日，09合约基差-42元/吨，周环-17

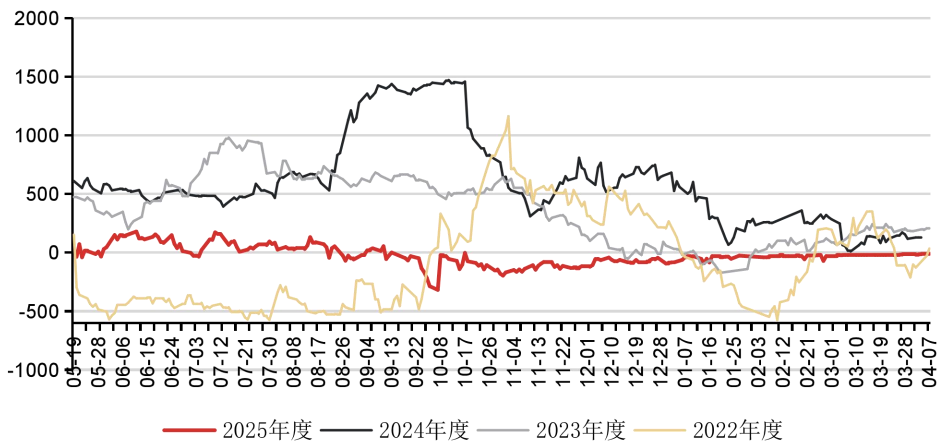
主力合约基差（元/吨）



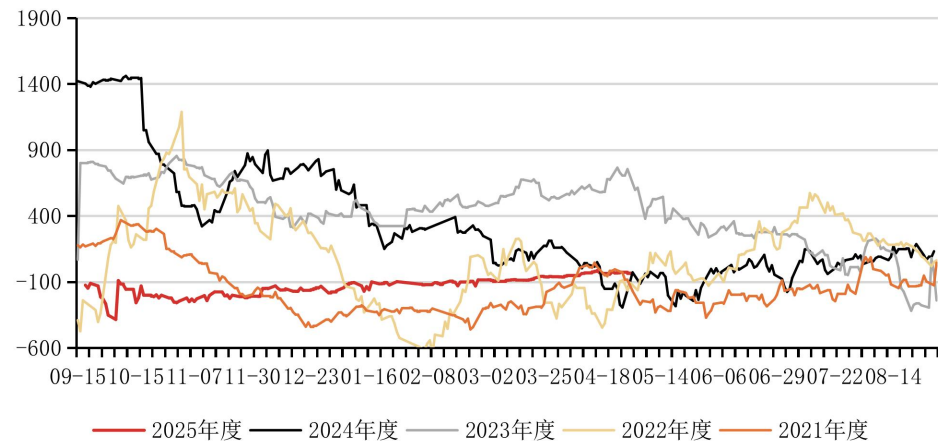
1月合约基差



5月合约基差



9月合约基差





### 3.1 纯碱价格：本周纯碱基差小幅走弱

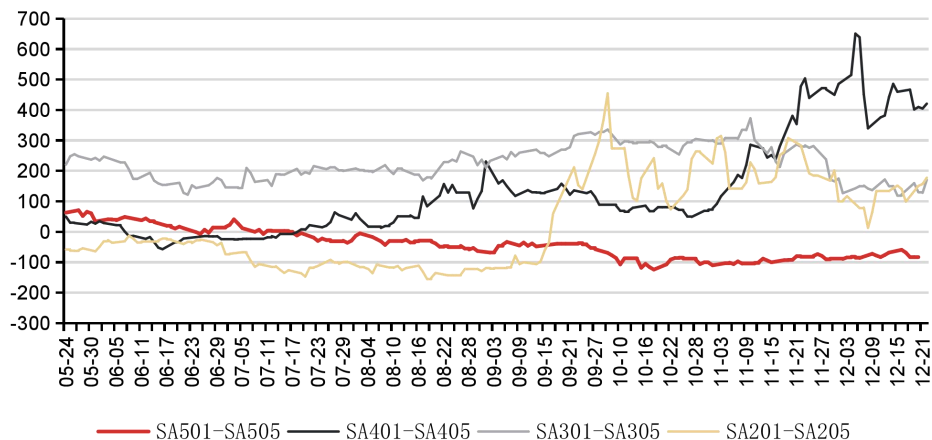
纯碱基差/月差表	2025/4/30	2025/4/25	周变动	周环比	2025/3/28	月变动	月环比	2024/4/30	年变动	年同比
主力活跃合约	1292	1321	-13	-0.95%	1393	-87	-6.05%	2130	-824	-37.87%
SA01合约	1369	1375	-6	-0.44%	1474	-105	-7.12%	2031	-662	-32.59%
SA05合约	1292	1321	-29	-2.20%	1393	-101	-7.25%	2130	-838	-39.34%
SA09合约	1352	1365	-13	-0.95%	1439	-87	-6.05%	2176	-824	-37.87%
主力合约基差	18	19	-1	-5.26%	-13	31	-238.46%	20	-2	-10.00%
SA01合约基差	-59	-35	-24	68.57%	-94	35	-37.23%	119	-178	-149.58%
SA05合约基差	18	19	-1	-5.26%	-13	31	-238.46%	20	-2	-10.00%
SA09合约基差	-42	-25	-17	68.00%	-59	17	-28.81%	-26	-16	61.54%
SA05-SA09	-60	-44	-16	36.36%	-46	-14	30.43%	-46	-14	30.43%
SA09-SA01	-17	35	-52	-148.57%	-35	18	-51.43%	145	-162	-111.72%
SA01-SA05	77	54	23	42.59%	81	-4	-4.94%	-99	176	-177.78%
主流地区低端价	1310	1340	-30	-2.24%	1380	-70	-5.07%	2150	-840	-39.07%

注：价格数据为隆众资讯报价，和现货真实成交有差距，仅供参考。

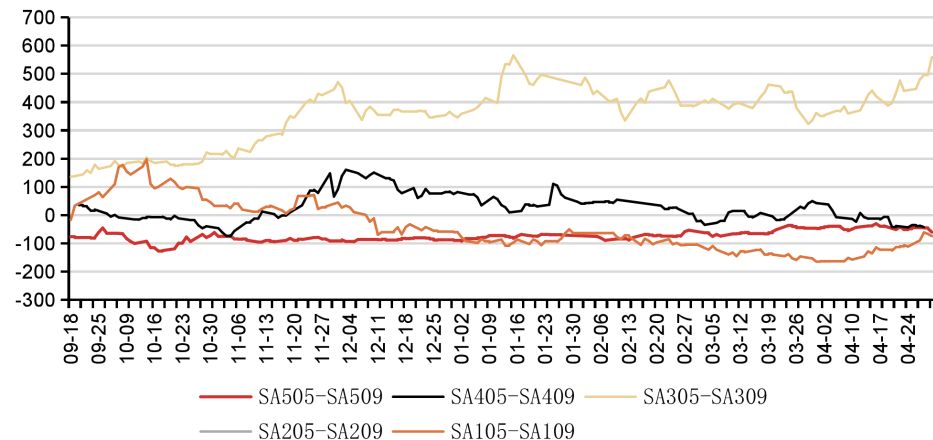


### 3. 1纯碱价格：截至4月30日，SA05-09价差-60，周环-16，SA09-01价差-17，周环-52

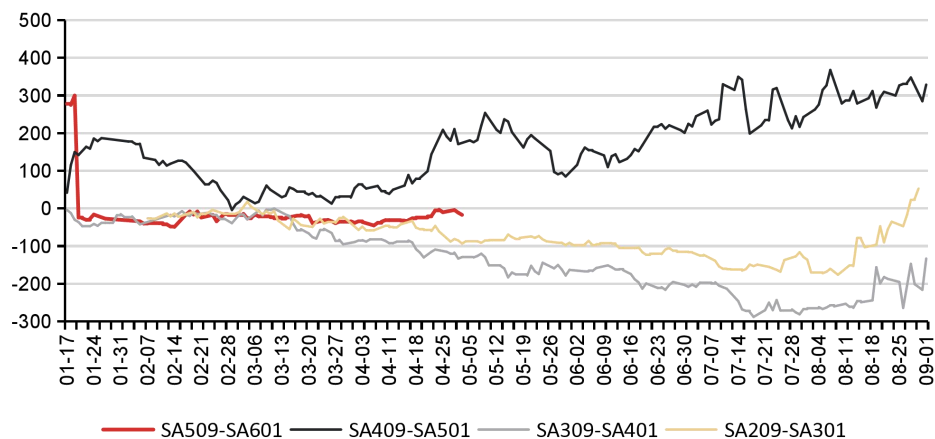
SA01-05



SA05-09



SA09-01





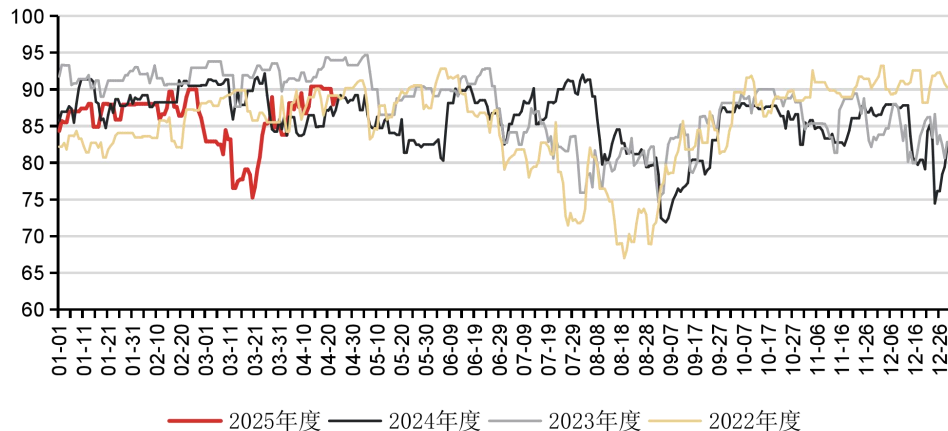
### 3.2 纯碱供给：新产能投放进度

公司	产能	性质	工艺路线	投产时间
江苏德邦	60	搬迁项目投产	联碱法	2月出货
中天集团	30			1月已出产品
连云港碱业	110	搬迁，产能置换	联碱法	试生产阶段
湖北双环	40		联碱法	预期下半年投产
天然碱塔木素二期	280	新投产	天然碱法	预计2025年底投产
新都化工	60		联碱法	预期2025年底建成，2026年投产

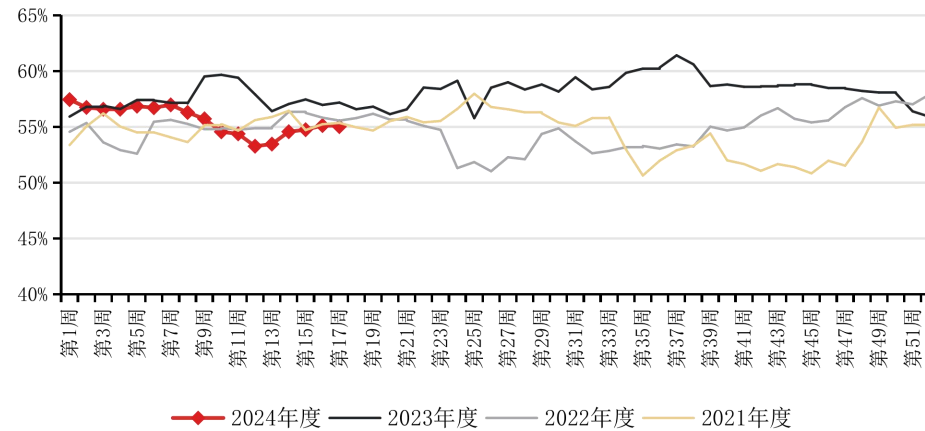


### 3.2 纯碱供应：本周碱厂开工率89.44%，周环-0.06%；重质化率55.03%，周环-0.10%

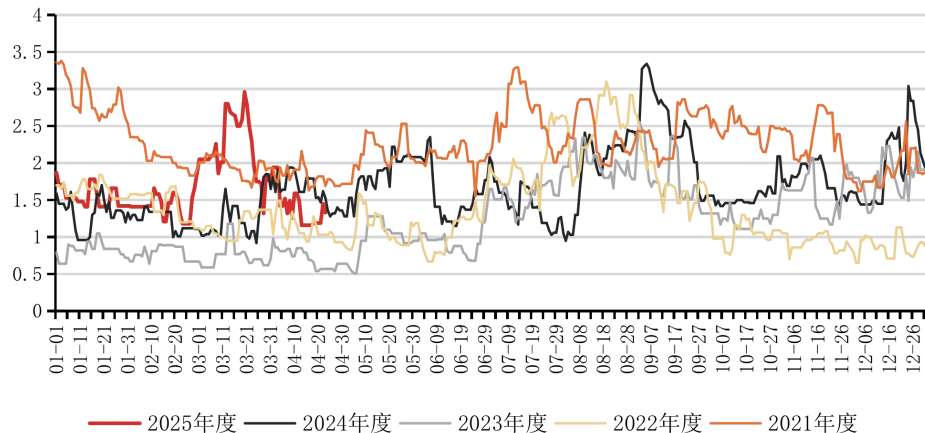
碱厂开工率



重质化率 (%)



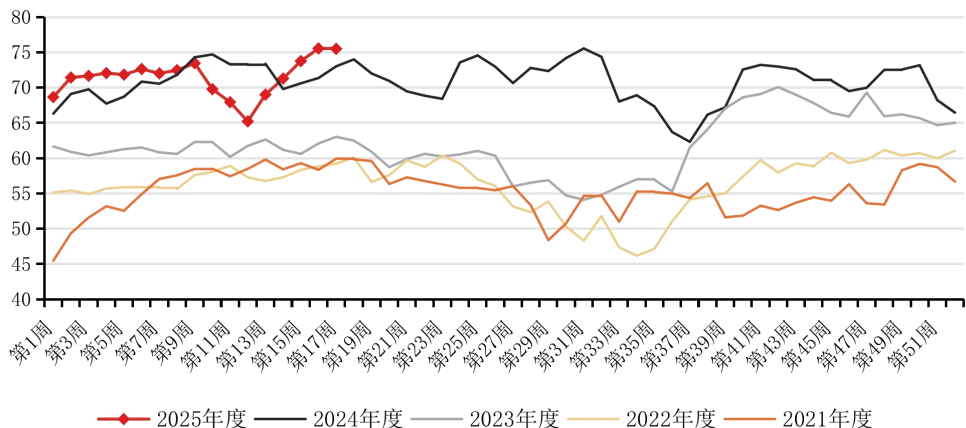
碱厂损失量 (万吨)



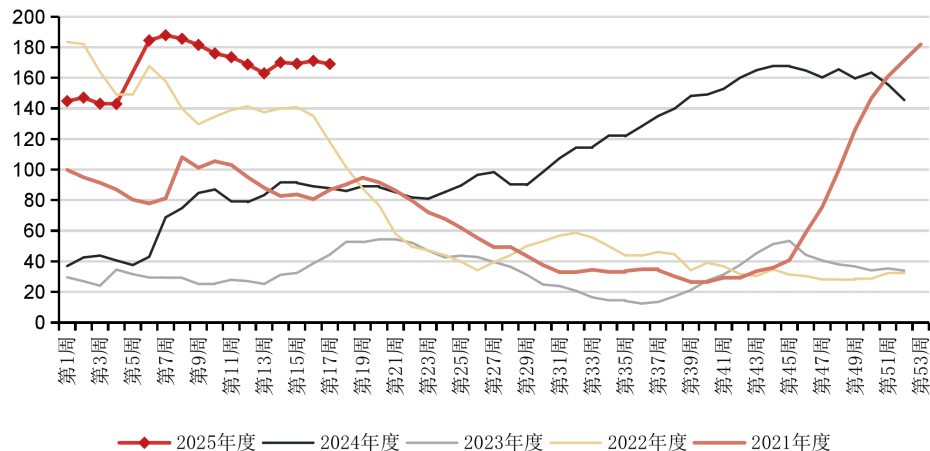


### 3.3 纯碱消费：本周纯碱产量75.51万吨，环比-0.05万吨，周环-0.07%；碱厂总库存169.10万吨，周环比-2.03万吨（-1.19%）；碱厂出货量为77.54万吨，环比上周+5.71%；纯碱整体出货率为102.69%，环比+5.11%

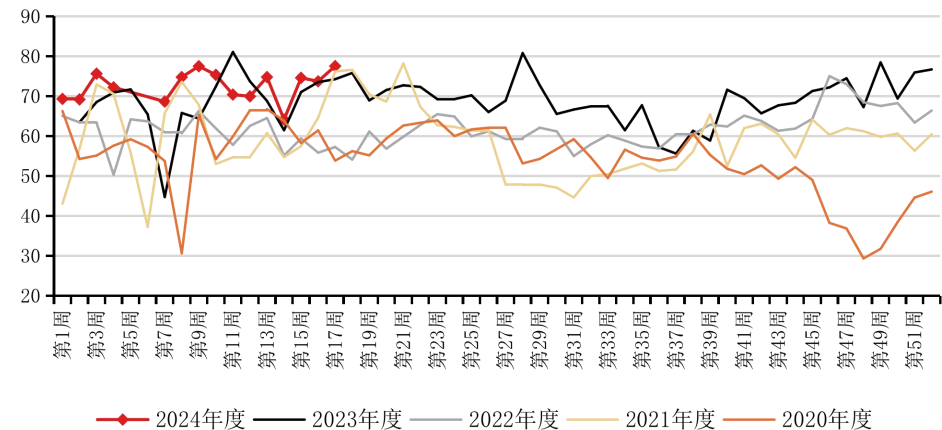
纯碱周产量（万吨）



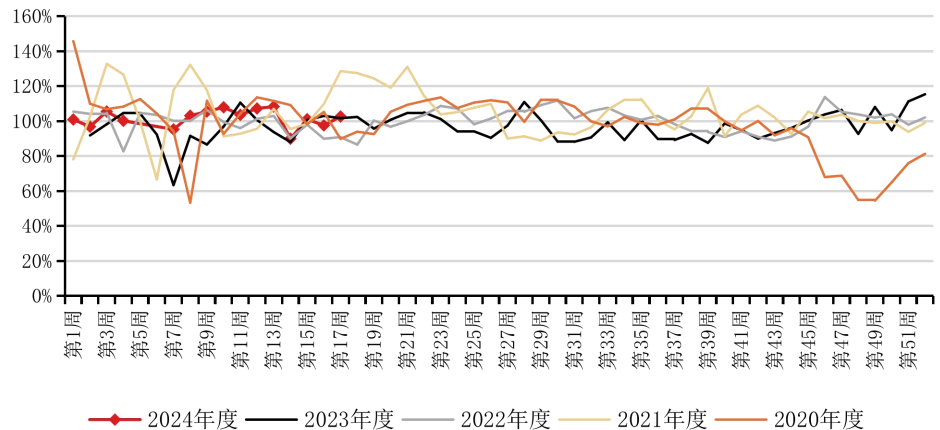
碱厂总库存（万吨）



纯碱出货量（万吨）



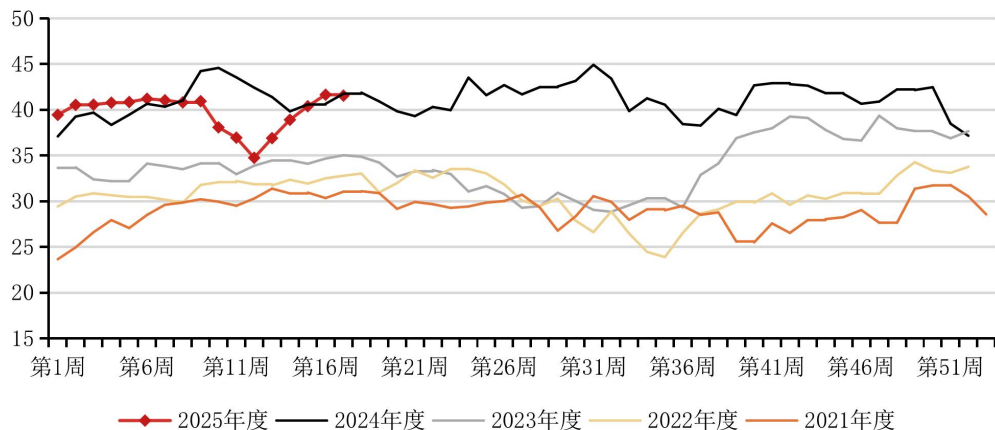
纯碱出货率（%）



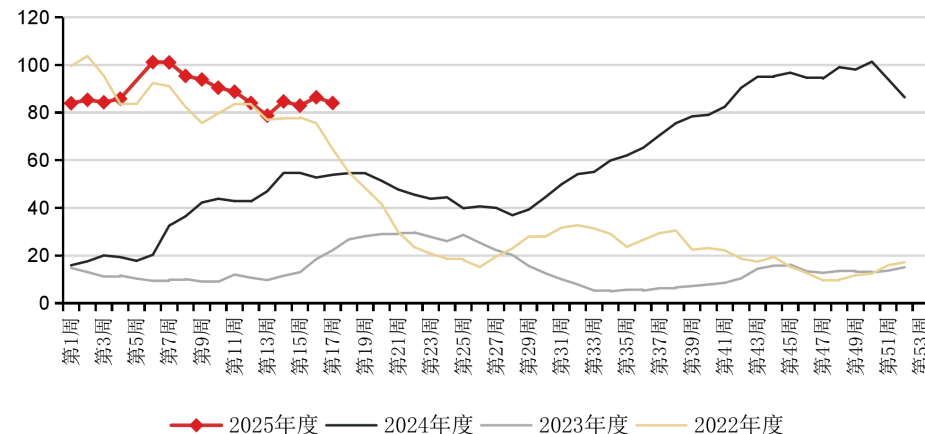


### 3.3 纯碱消费：本周重碱产量41.55万吨，周环-0.10万吨（-0.24%）；本周库存84.05万吨，周环比-2.39万吨（-2.76%）；出货43.94万吨（周环+5.78万吨），出货率105.75%（周环+14.13%）

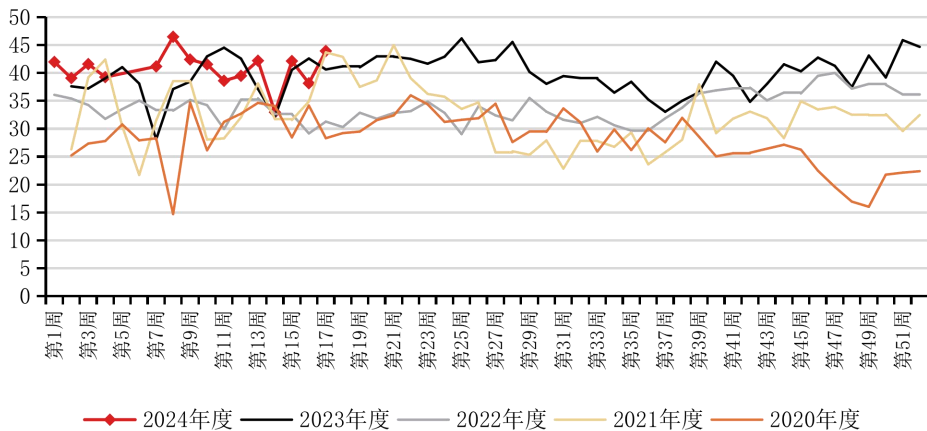
重碱周产量（万吨）



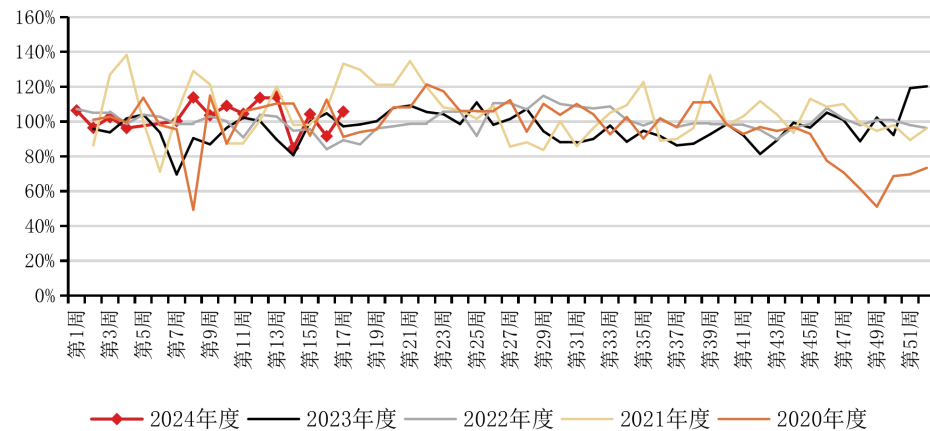
碱厂重碱库存（万吨）



重碱出货量（万吨）



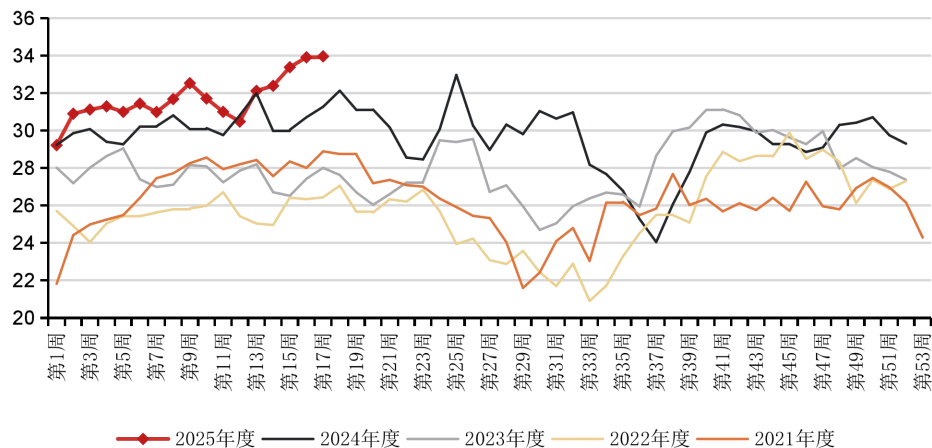
重碱出货率（%）



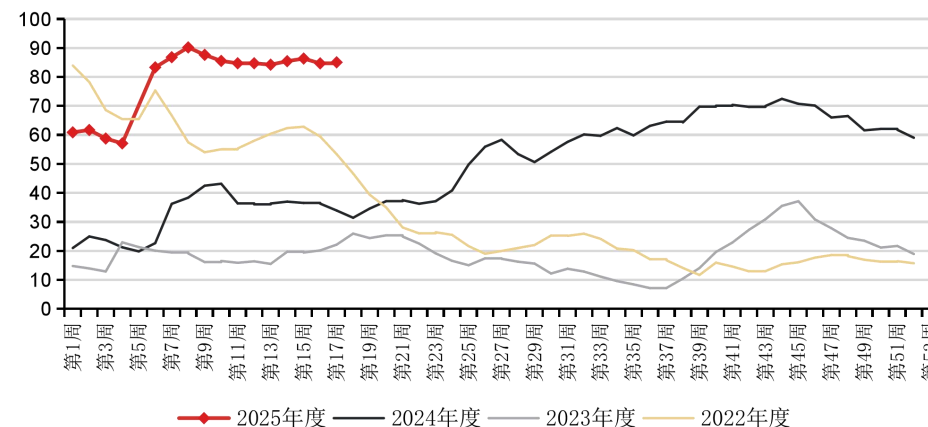


### 3.3 纯碱消费：本周轻碱产量33.96万吨，周环比+0.05万吨（+0.15%）；本周库存84.05万吨，周环比-0.64万吨（-0.76%）；出货34.60万吨（周环-0.97万吨），出货率101.80%（周环-3.01%）

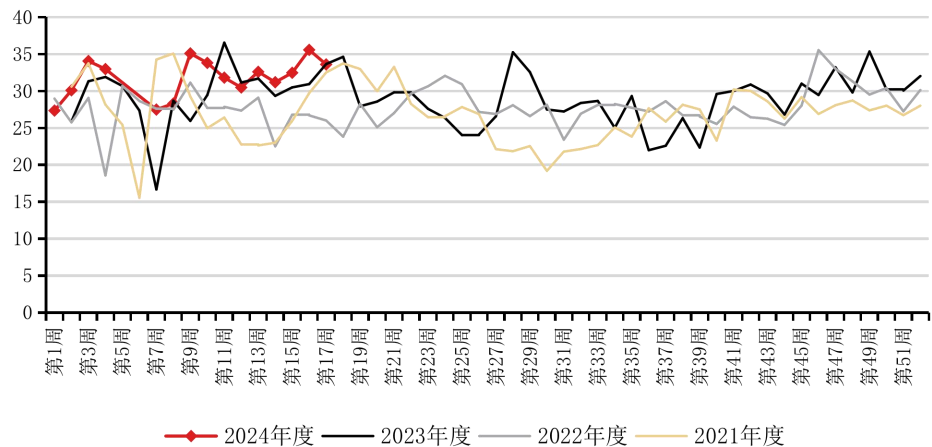
轻碱周产量（万吨）



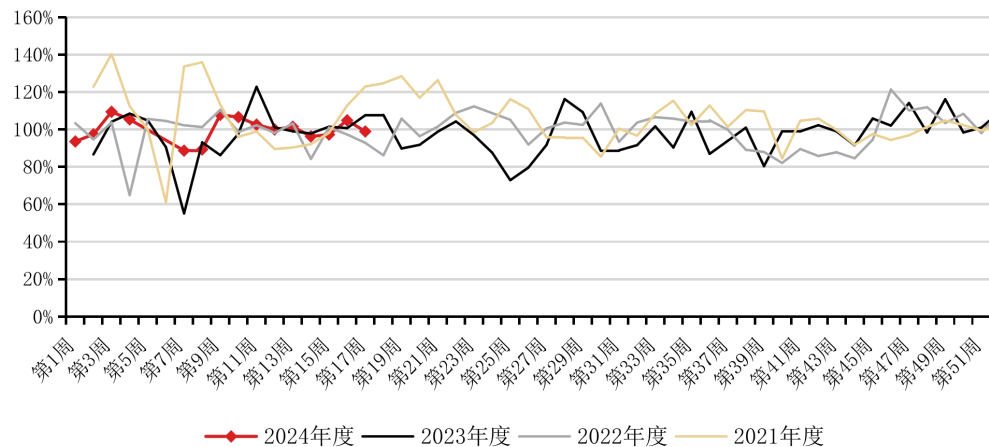
碱厂轻碱库存（万吨）



轻碱出货量（万吨）



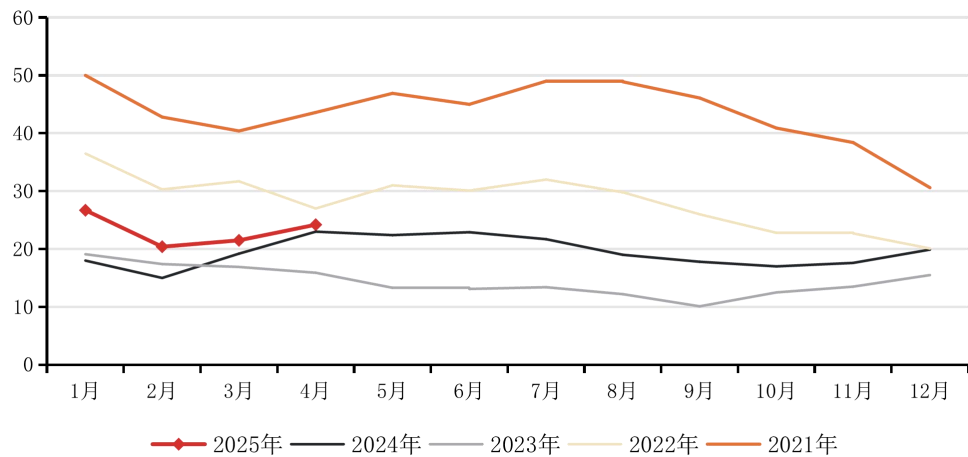
轻碱出货率（%）



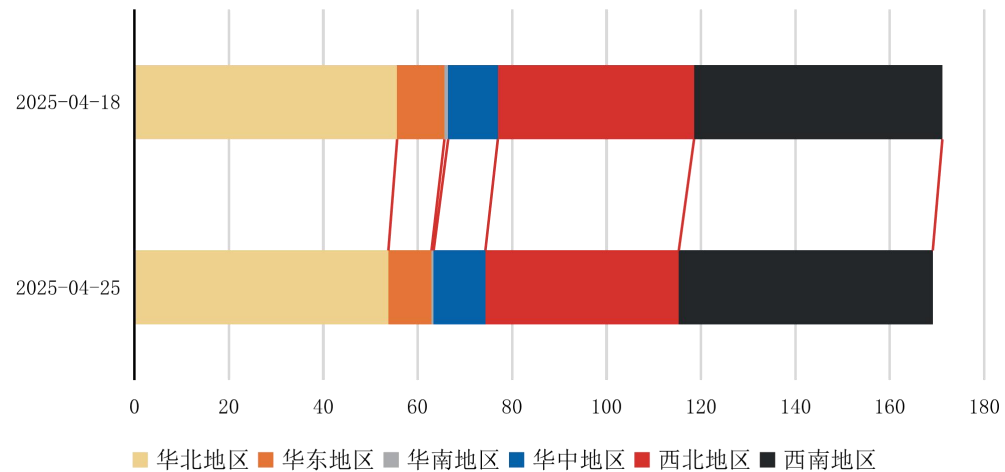


### 3.4 纯碱库存：卓创口径3月末下游浮法玻璃厂纯碱库存天数24.2天，月环+2.7天，同比+1.2天；碱厂库存分布来看，本周去库主要在华北（-1.86万吨）和华东（-0.89万吨）

下游浮法玻璃厂纯碱样本天数（天）



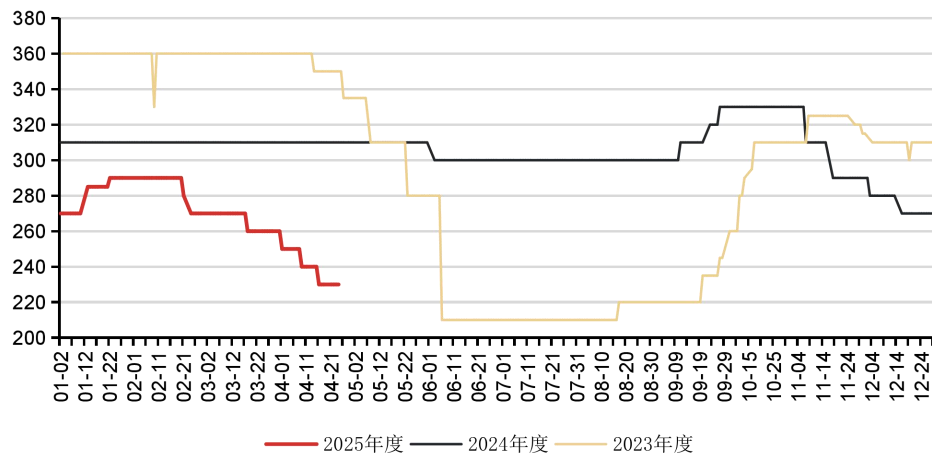
分地区碱厂库存（万吨）



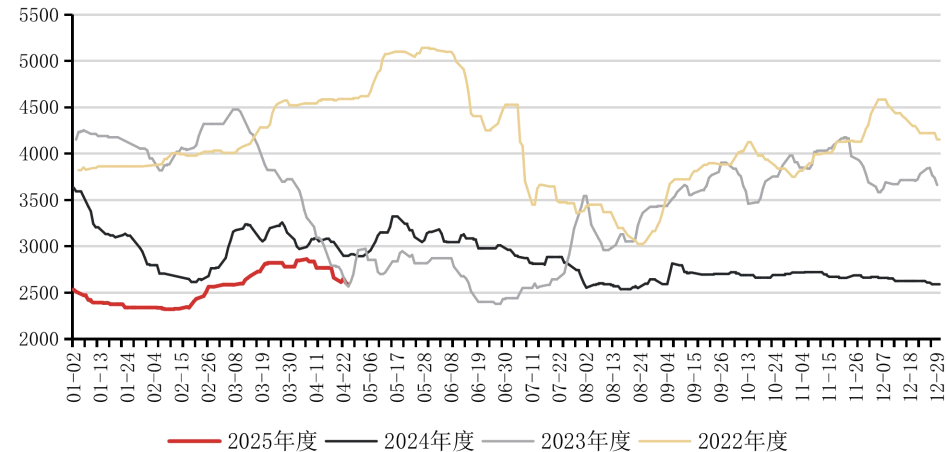


### 3.5 纯碱利润：本周原盐、合成氨价格下滑，联碱法副产品氯化铵价格趋稳

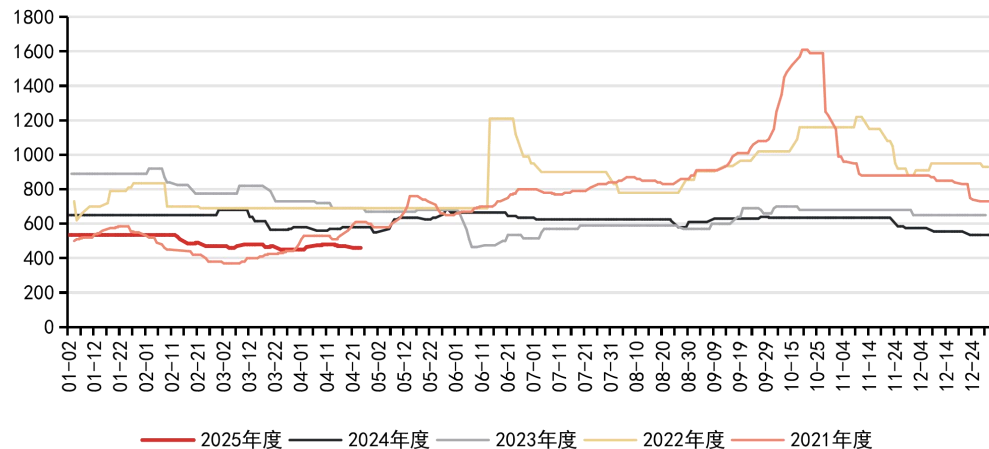
山东优质海盐市场低端价（元/吨）



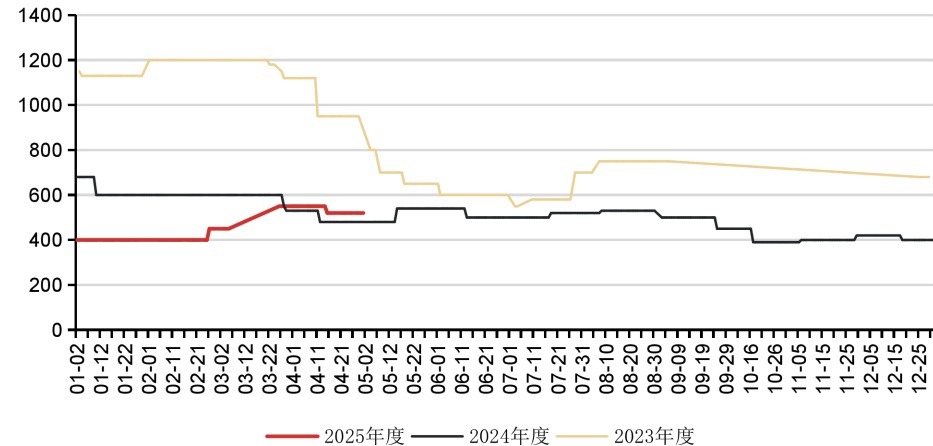
江苏合成氨市场价（元/吨）



鄂尔多斯动力煤（元/吨）



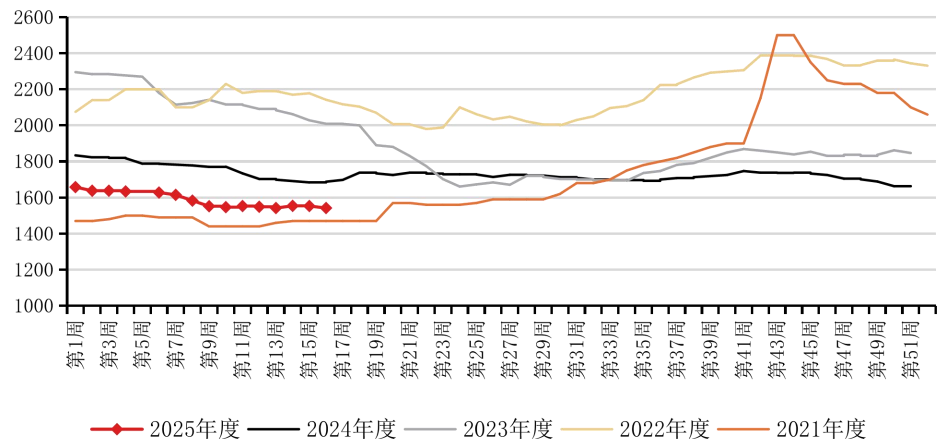
干铵华东出厂价（元/吨）



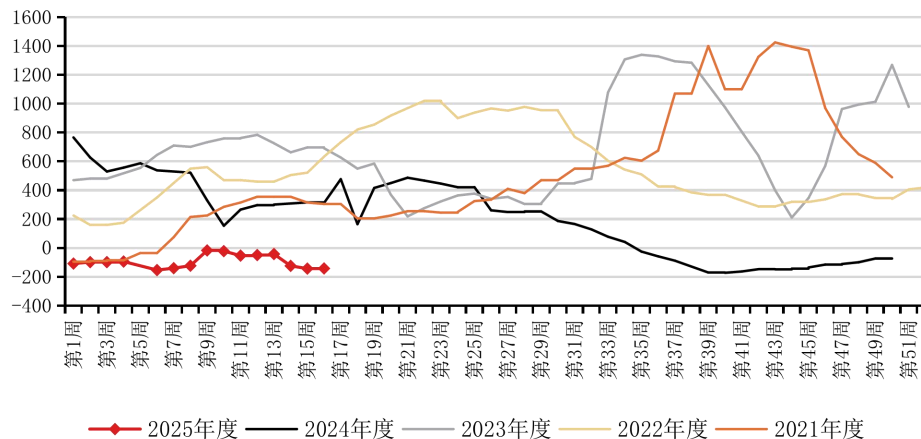


### 3.5 纯碱利润：本周卓创口径氨碱法制碱成本1542元/吨（周环-11），毛利-142元/吨（周环+1）；本周氨碱法纯碱产能利用率87.12%（周环比-0.73%）

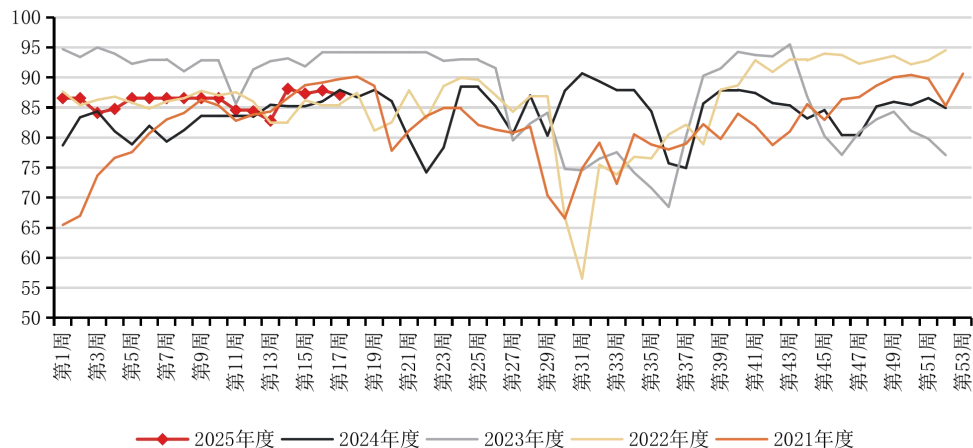
卓创：华北氨碱法制碱成本（元/吨）



卓创：华北氨碱法制碱毛利（元/吨）



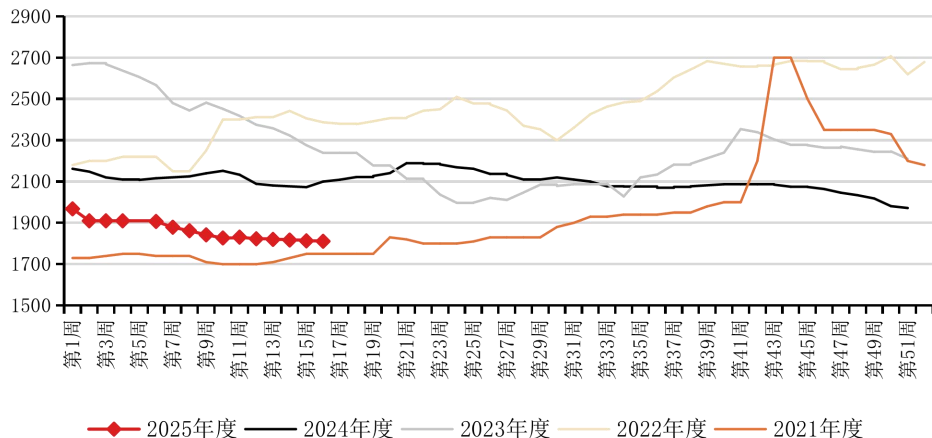
隆众：氨碱法产能利用率（%）



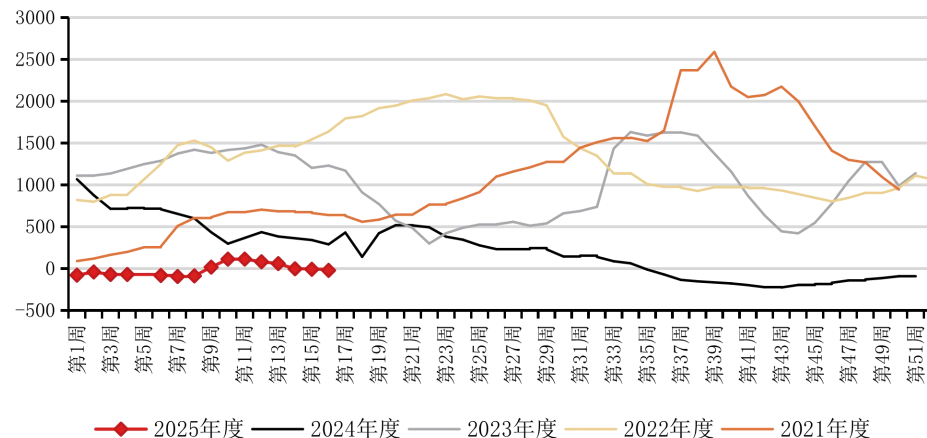


### 3.5 纯碱利润：本周卓创口径联碱法制碱双吨成本1811元/吨（周环-2），理论毛利-21元/吨（-13）；联碱法产能利用率87.12%（周环比+0.97%）

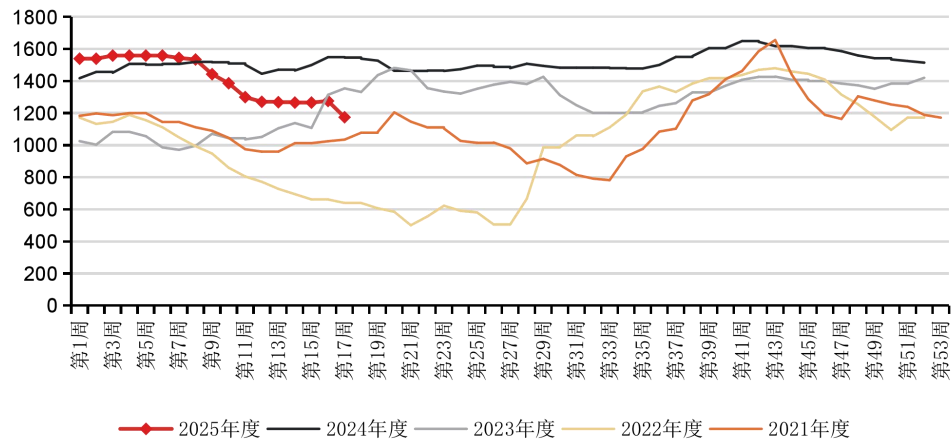
卓创：华东联碱法双吨成本（元/吨）



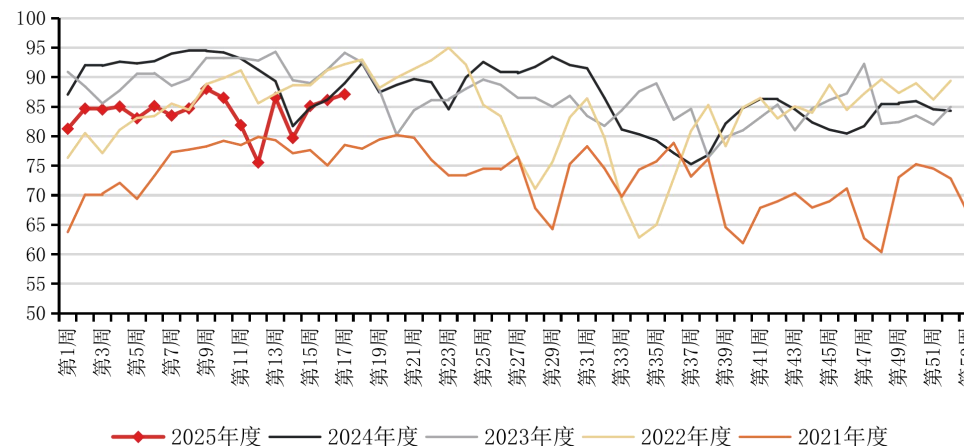
卓创：华东联碱法制碱毛利（元/吨）



隆众：华东联碱法重碱分摊成本（元/吨）



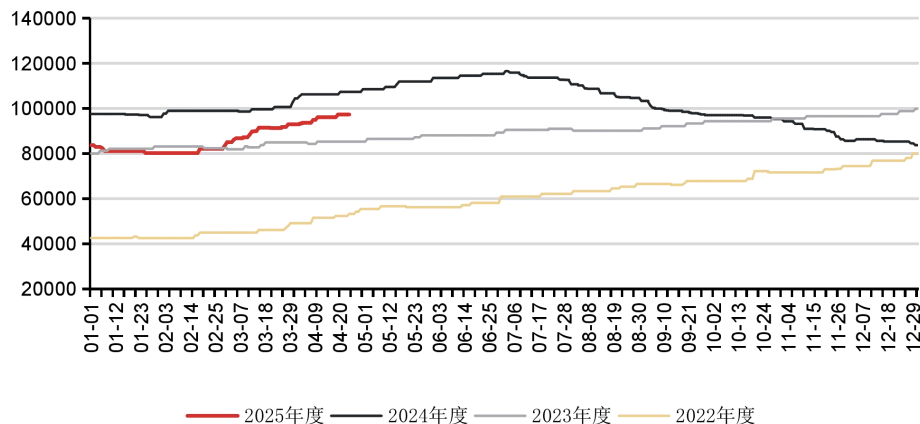
隆众：联碱法产能利用率（%）



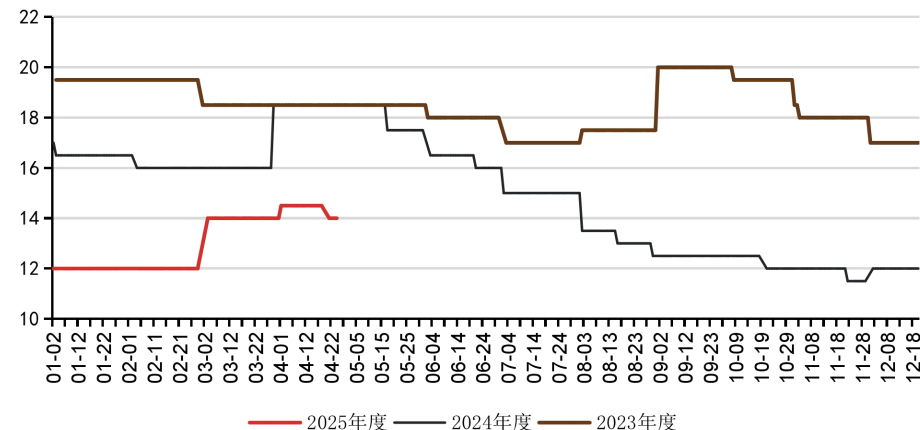


### 3.6 纯碱需求：本周光伏玻璃日熔量97330吨/日，周环+1200，终端反馈电池片价格松动；月末光伏玻璃议价小幅松动，2.0mm镀膜光伏玻璃议价14元/平方米；3.2mm镀膜光伏玻璃市价22.5元/平方米

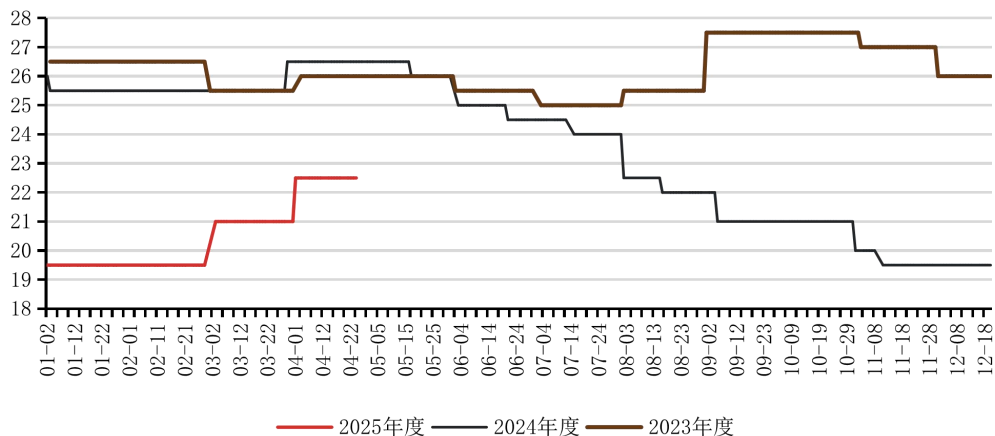
光伏玻璃日运行产能（吨）



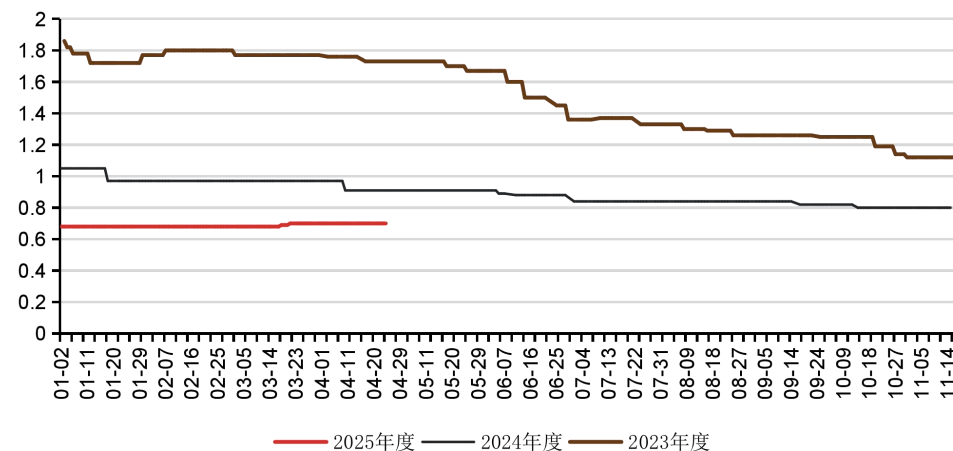
光伏玻璃2.0mm镀膜市价（元/平方米）



光伏玻璃3.2mm镀膜市价（元/平方米）



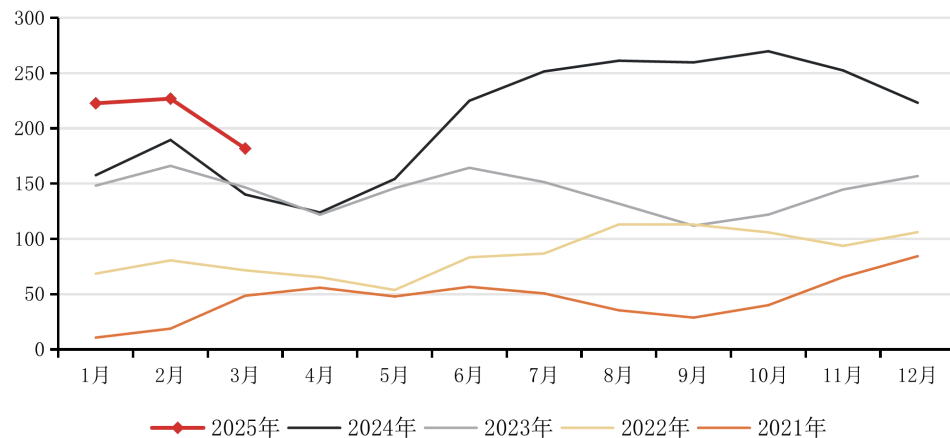
210双面双玻光伏组件华东市场价（元/瓦）



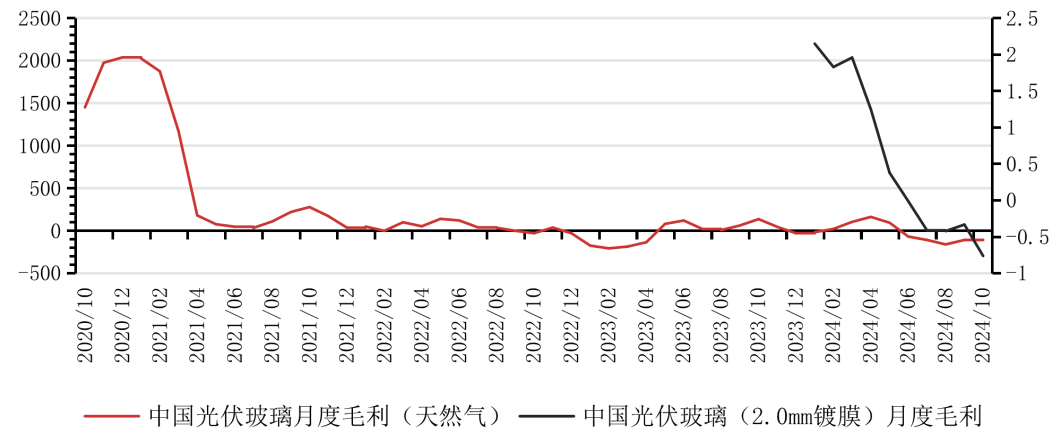


### 3.6 纯碱需求：卓创口径4月底天然气制光伏玻璃理论利润-15.25元/吨（月环+27.5）；隆众口径，本周光伏玻璃上游小幅累库

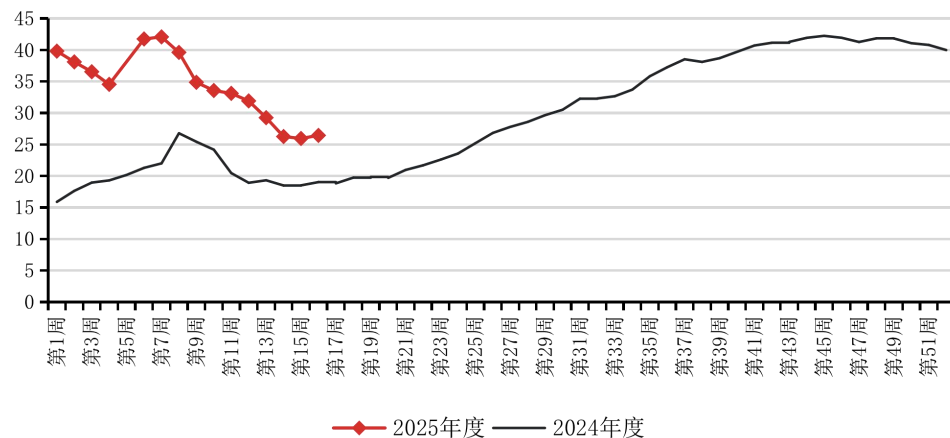
推算光伏玻璃厂库存（万吨）



光伏玻璃理论利润



隆众：样本光伏玻璃企业场内库存可用天数（天）





### 3.6 纯碱需求：光伏玻璃产线变动跟踪：4月有5条产线点火，且前期堵窑口产线复产

光伏玻璃产线投产跟踪

序号	公司	日产能增量	时间
1	凤阳海螺光伏科技有限公司	1200	03月10日
2	广西南玻新能源材料科技有限公司	1200	03月12日
3	广西新福兴硅科技有限公司	1500	03月20日
4	江苏凯盛新材料有限公司	1200	03月28日
5	湖北亿钧耀能新材股份公司	1300	04月06日
6	广西德金新材料科技有限公司	1200	04月09日
7	秦皇岛北方玻璃有限公司	1200	04月18日
8	彩虹（延安）新能源有限公司	850	04月27日
9	昭通旗滨光伏科技有限公司	1200	04月30日

光伏玻璃产线投产跟踪

序号	公司	日产能增量	时间
18	国华金泰(山东)新材料公司	1200	07月01日



### 3.6 纯碱需求：光伏玻璃产线变动跟踪：3月有1条产线冷修

光伏玻璃产线冷修跟踪

序号	公司	日产能减量	时间
1	湖北亿钧能耀新材股份有限公司	1200	1月3日
2	蚌埠德力光能材料有限公司	1000	1月6日
3	安徽燕龙基新能源科技有限公司	800	1月7日
4	宿迁中玻新能源有限公司	1000	1月7日
5	河南安彩高科股份有限公司	900	1月25日
6	唐山金信太阳能玻璃有限公司	700	2月21日
7	沭阳鑫达新材料有限公司	800	3月21日

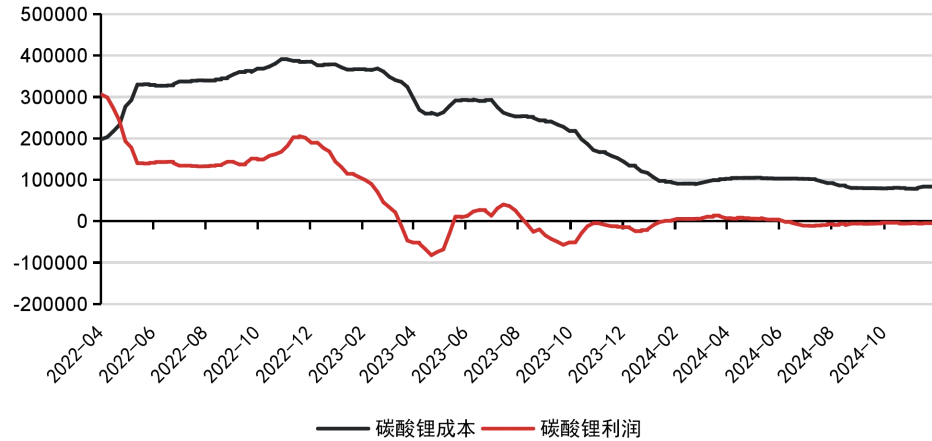
光伏玻璃产线冷修跟踪

序号	公司	日产能减量	时间
----	----	-------	----

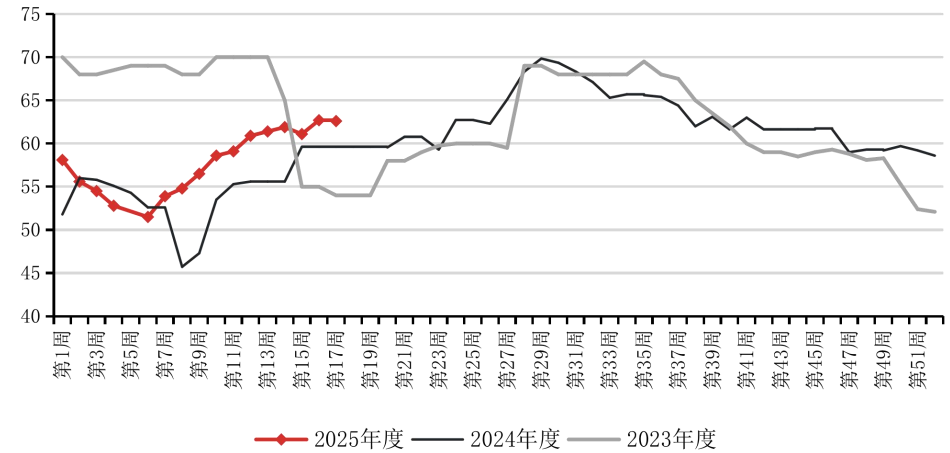


### 3.6 纯碱需求：本周碳酸锂产能利用率62.6%，周环比0.1%；碳酸锂生产延续理论窄幅亏损；味精3月开工率91.7%，月环+7.1%，同比+0.6%；本周小苏打开工率74%，周环比持平

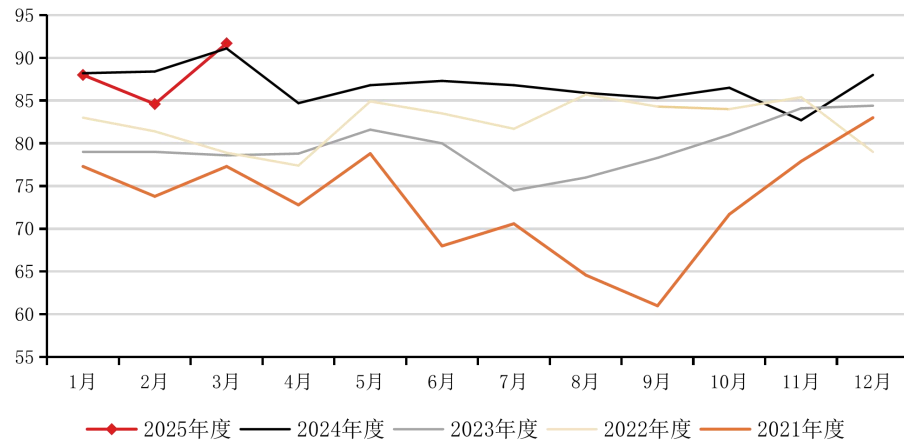
碳酸锂成本和利润（元/吨）



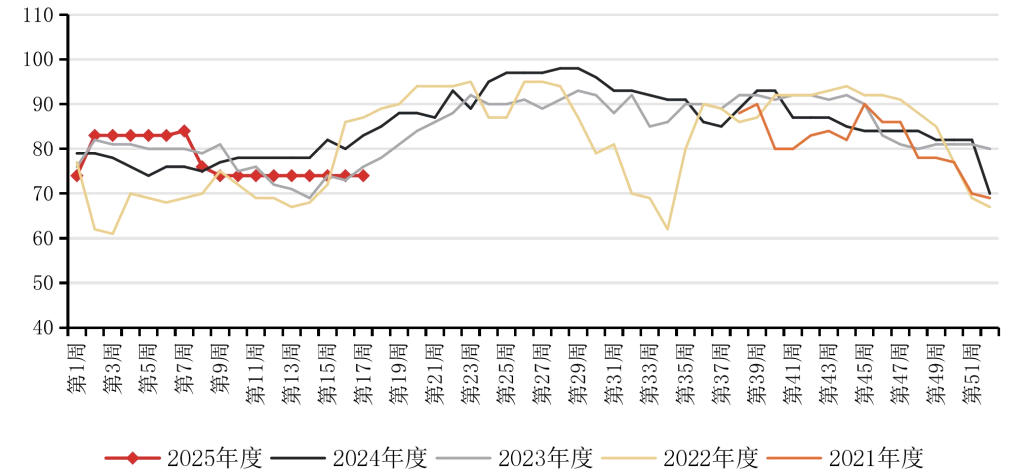
碳酸锂周度产能利用率（%）



味精开工率（%）



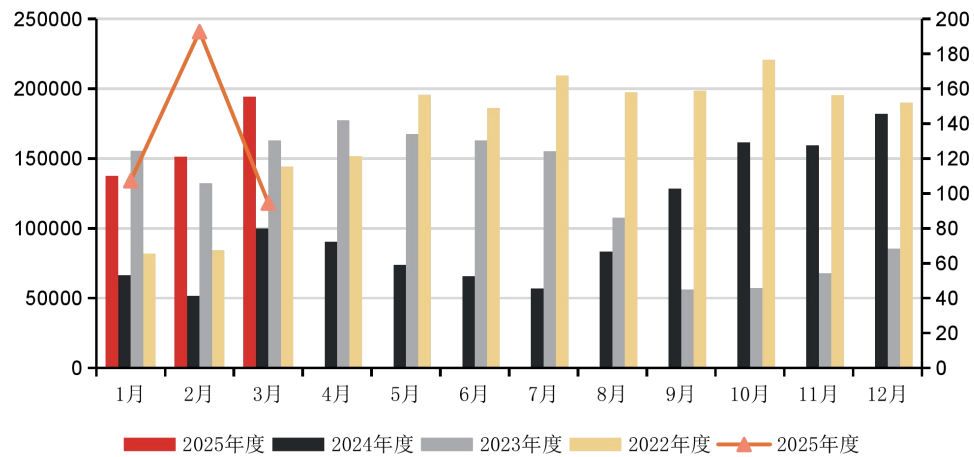
卓创小苏打开工负荷率（%）



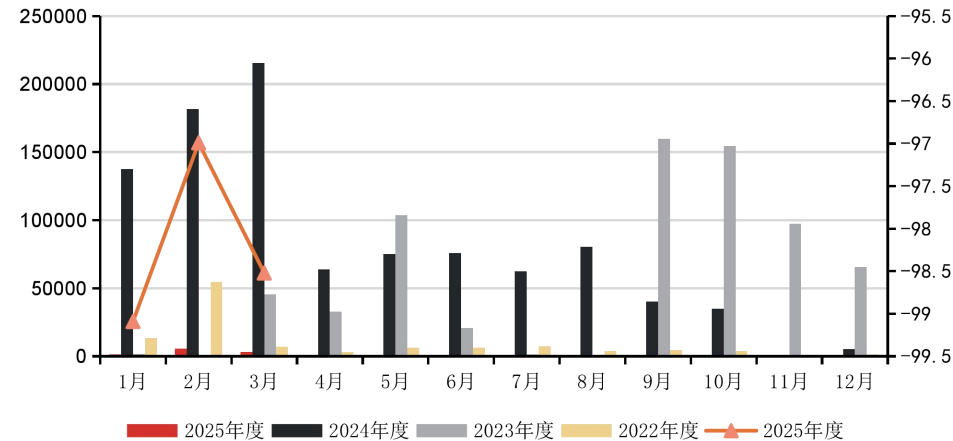


### 3.7 纯碱进出口：3月份，我国出口纯碱19.43万吨，进口0.32万吨

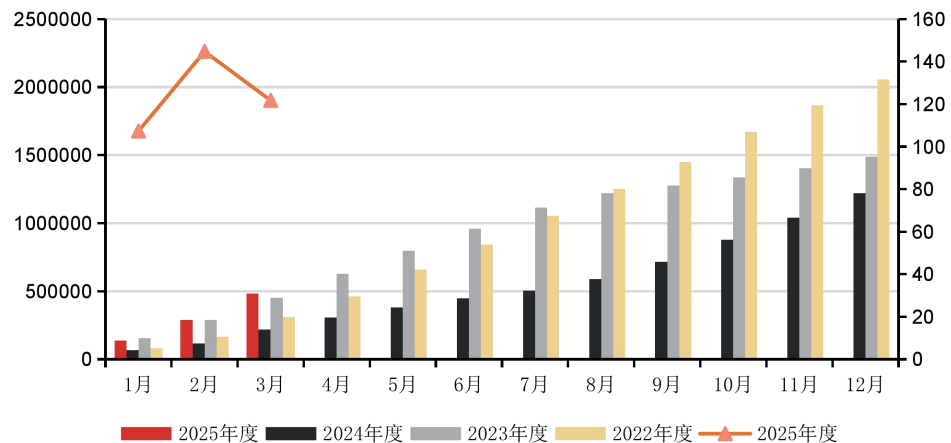
纯碱月出口（吨）和出口同比（%）



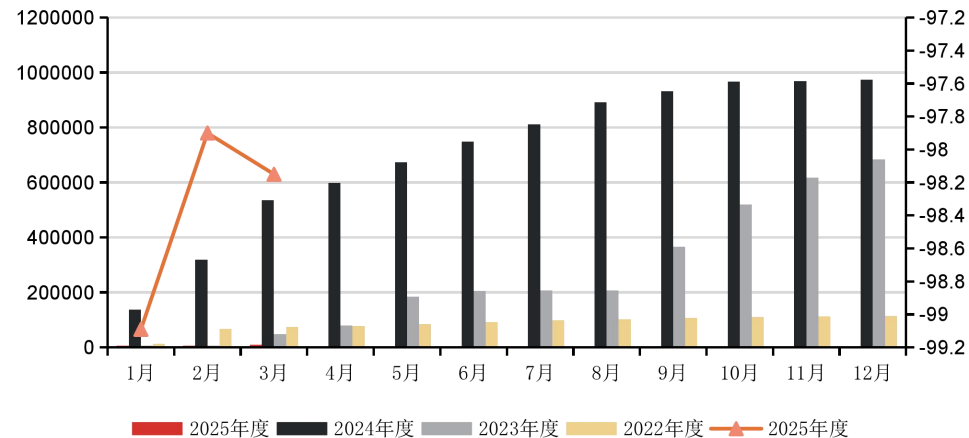
纯碱月进口（吨）及进口同比（%）



纯碱月出口累计（吨）及累计同比（%）



纯碱月进口累计（吨）和累计同比（%）





# Thanks

# 感谢观看

## 免责声明

本报告中信息均来源于公开资料，我公司对这些信息的准确性和完整性不作任何保证。

报告中的内容和意见仅供参考，并不构成对所述期货操作的依据。由于报告在撰写时融入了研究员个人的观点和见解以及分析方法，如与国联期货发布的其他信息有不一致及有不同的结论，未免发生疑问，本报告所载的观点并不代表国联期货公司的立场，所以请谨慎参考。我公司及其研究员对使用本报告及其内容所引发的任何直接或间接损失概不负责。

本报告所提供资料、分析及预测只是反映国联期货公司在本报告所载明日期的判断，可随时修改，毋需提前通知。

本报告版权归国联期货所有。未经书面许可，任何机构和个人不得进行任何形式的复制和发布。如遵循原文本意的引用，需注明引自“国联期货公司”，并保留我公司的一切权利。

**期市有风险投资需谨慎**