



# 沪铝周报

## 氧化铝仍宽松； 宏观利空压制铝

2025年4月6日

国联期货研究所

杨磊 从业资格证号：F03128841  
投资咨询证号：Z0020255



## 核心要点及策略

	逻辑观点
行情回顾	本周沪铝主力2505合约周四下午收于20420元/吨，周环比跌0.78%。本周沪铝走弱：美将对所有国家征收10%基准关税，美东时间4月5日0时生效，对贸易逆差大国征收更高关税，美东时间4月9日0时生效；关税力度超预期，市场恐慌情绪蔓延，加之铝材开工率降低，沪铝走弱。
运行逻辑	宏观，美关税力度超预期；中国对美加征关税；美联储主席称关税或持续推升通胀，先观望。供给，氧化铝开工降，但供应仍宽松、库存再累。本周国内电解铝产量环比增0.02万吨；4月电解铝运行产能预计小幅提升，但行业开工率已接近96%，空间有限。铝进口倒挂缩窄。需求，本周铝材整体开工环比降低且各板块普遍下滑：工业型材需求受贸易影响有旺季不旺的担忧，建筑型材同比萎缩；铝板带旺季疲态渐显；铝箔下游3月集中下单、4月有所下降；铝线缆开工受电网订单支撑；原生铝合金新增订单乏力。库存，本周电解铝、铝棒现货库存均减；LME铝延续去库。
推荐策略	美关税超预期，中国对美加征关税，美联储主席称关税或推升通胀。铝材开工普遍下滑，电解铝供给约束，铝锭去库。氧化铝仍宽松、逢高空；宏观利空，铝下周承压，供给约束、下方有限。



## 影响因素分析

因素	影响	
宏观	利空	美将对所有国家征收10%基准关税，美东时间4月5日0时生效，对贸易逆差大国征收更高关税，美东时间4月9日0时生效，钢铝、铜不受对等关税影响。中国4月10日12时起对美加征34%关税。美3月ISM服务业PMI意外创九个月新低；3月非农新增就业大超预期。美联储主席称关税远超预期，或持续推升通胀，美联储先观望再行动。
需求	利空	本周铝材整体开工率环比降低且各板块普遍下滑：铝型材开工降，工业型材分化、需求受贸易影响有旺季不旺的担忧，建筑型材同比萎缩；铝板带开工降，旺季疲态渐显；铝箔开工降，下游3月集中下单、4月有所下降，贸易担忧升温；铝线缆开工持平，受电网订单支撑；原生铝合金开工降，新增订单乏力。下周关注关税影响。
供应	中性	铝土矿供应逐步宽松、氧化铝有亏损压力，铝土矿价格承压。氧化铝开工降，但供应仍宽松、库存再累：本周产量环比减0.2万吨至173.4万吨，库存增2.2万吨至398万吨。本周国内电解铝产量环比增0.02万吨至83.72万吨；4月国内电解铝运行产能预计小幅提升，但行业开工率已接近96%，再提升空间有限。本周铝进口倒挂继续缩窄。
库存	利多	本周电解铝、铝棒现货库存均周环比继续去库；LME铝库存延续去库。据钢联，周四电解铝现货库存77.4万吨，较周一减3.2万吨、较上周四减3.9万吨；6063铝棒现货库存25.05万吨，较周一减1.1万吨、较上周四减2.6万吨。本周五LME铝库存456750吨，周环比减9300吨。
基差	中性	周四A00铝锭现货升贴水为0元/吨；本周铝锭现货升贴水持稳运行。周四下午沪铝05-06月差收于55元/吨，月差周环比走强。周五LME铝0-3M贴水31.71美元/吨，贴水周环比扩大。
利润	利空	本周氧化铝现货价格仍走弱，预焙阳极、氟化铝价格走强，动力煤、冰晶石价格持稳，电解铝生产成本小幅降低；电解铝现货价格走弱；电解铝生产利润变动有限，利润水平仍非常可观。



# CONTENTS

## 目录

**01**

价格数据

05

**02**

基本面数据

09



# CONTENTS

## 目录

01

价格数据



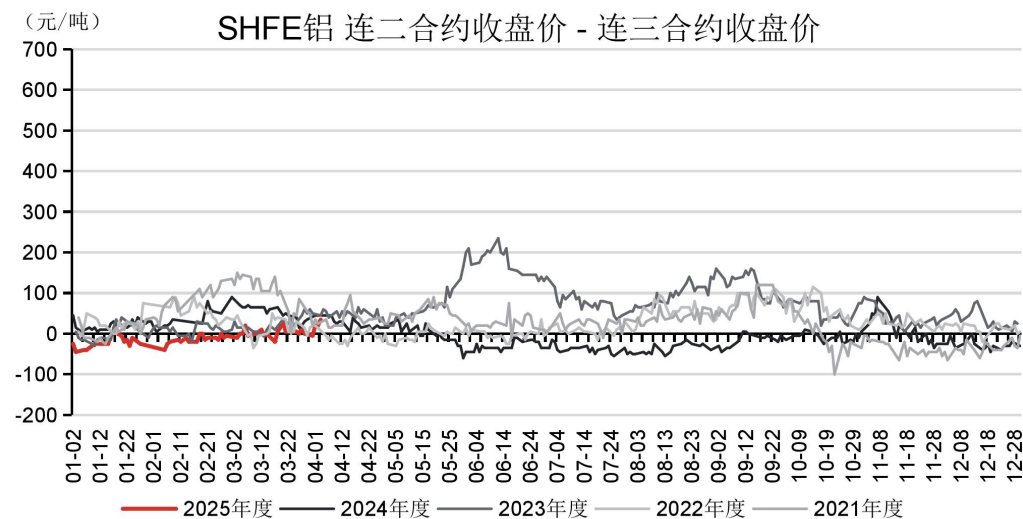
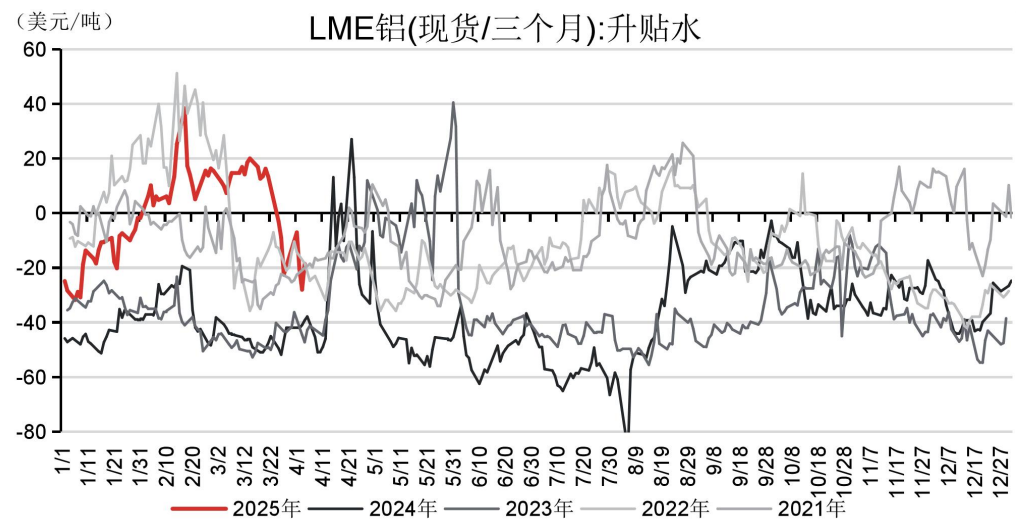
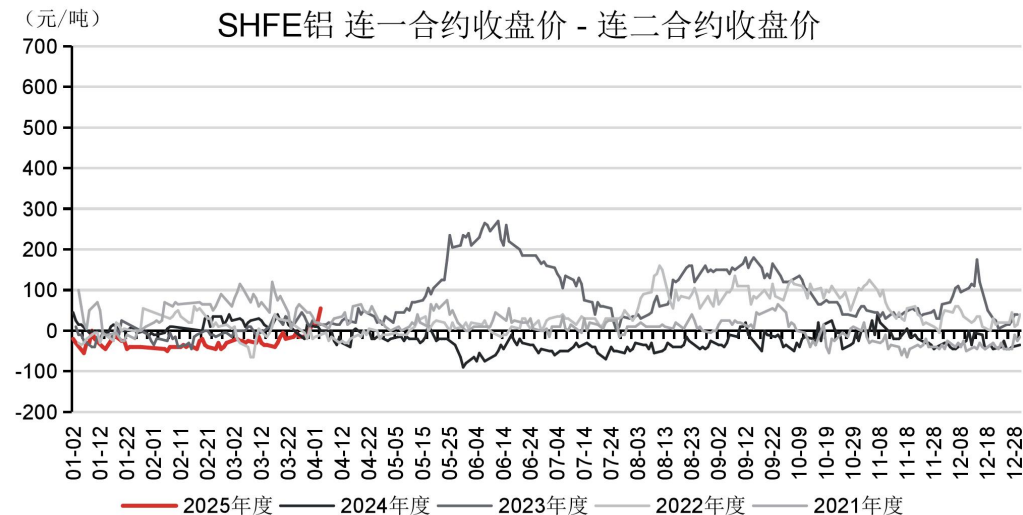
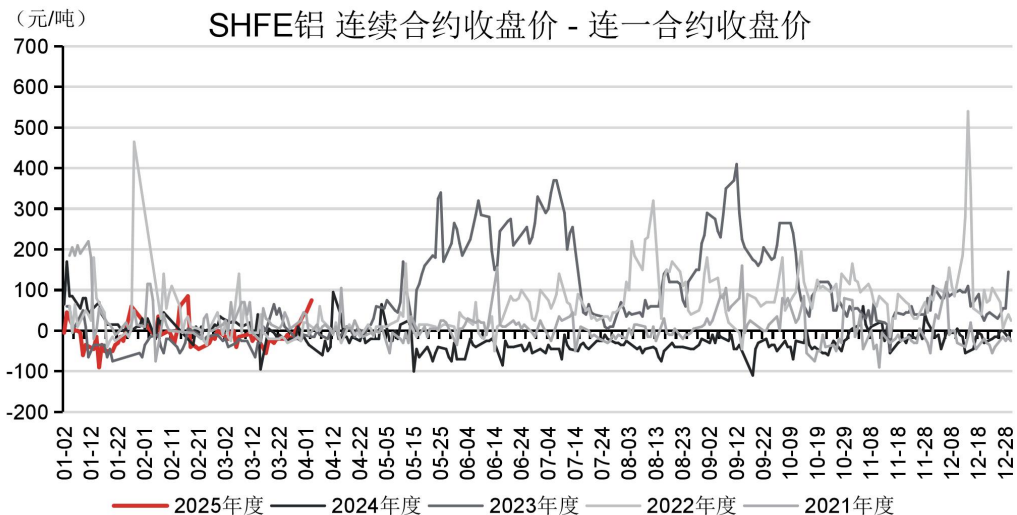
# 本周沪铝走弱



数据来源: 我的钢铁 同花顺 国联期货研究所



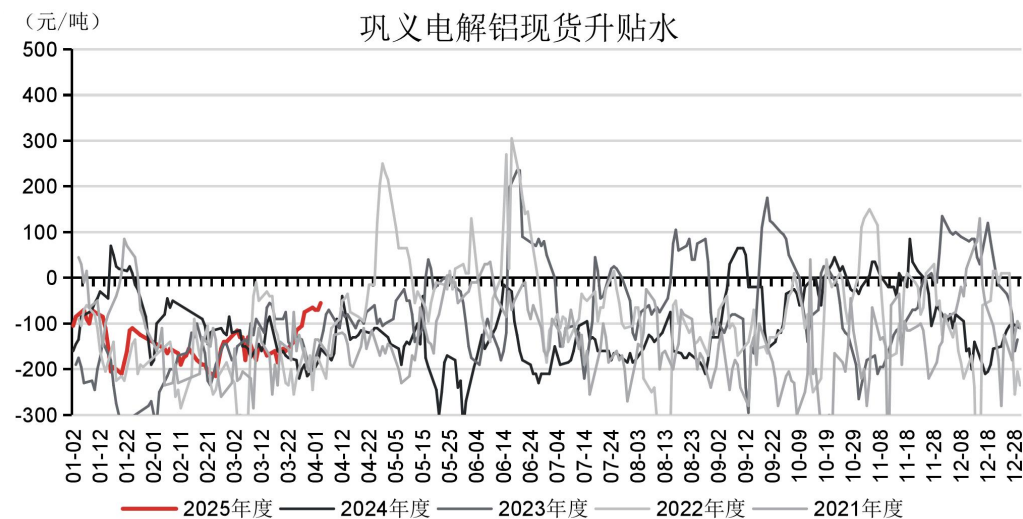
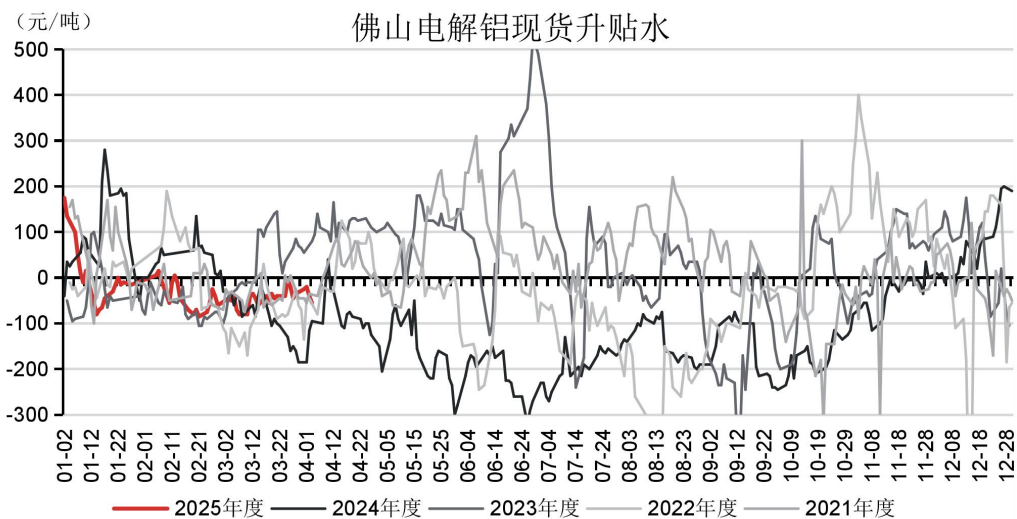
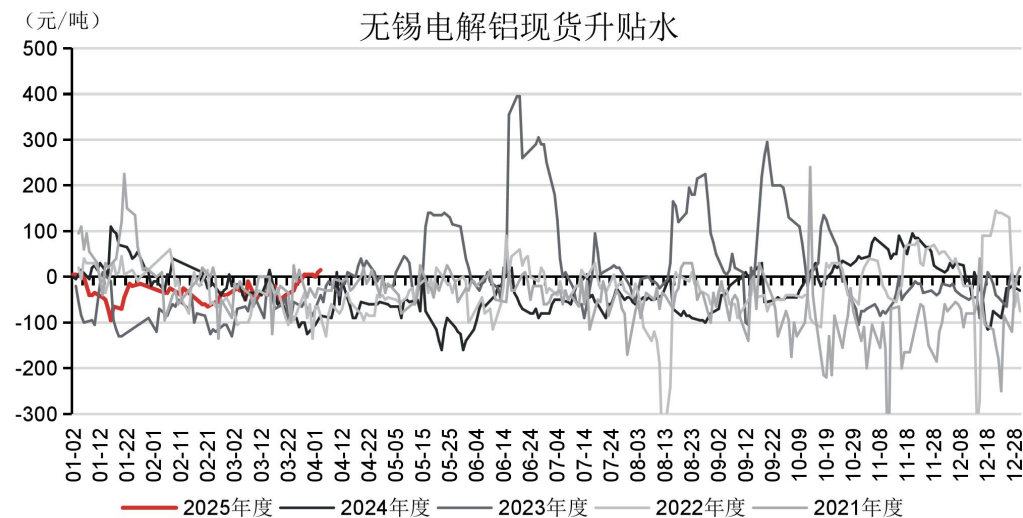
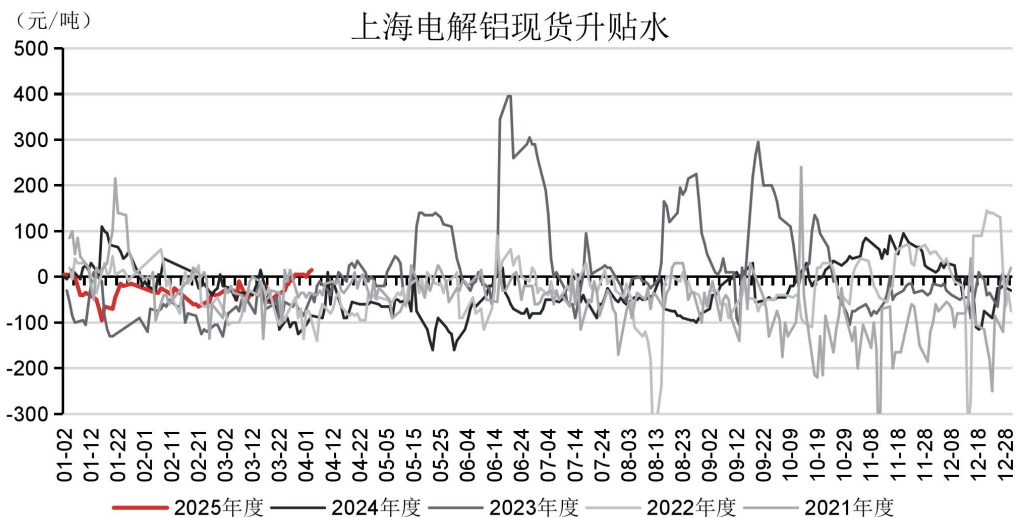
# 沪铝05-06月差周环比走强；周五LME铝0-3M贴水周环比扩大



数据来源：我的钢铁 同花顺 国联期货研究所



# 本周铝锭现货升贴水持稳运行



数据来源：我的钢铁 同花顺 国联期货研究所



# CONTENTS

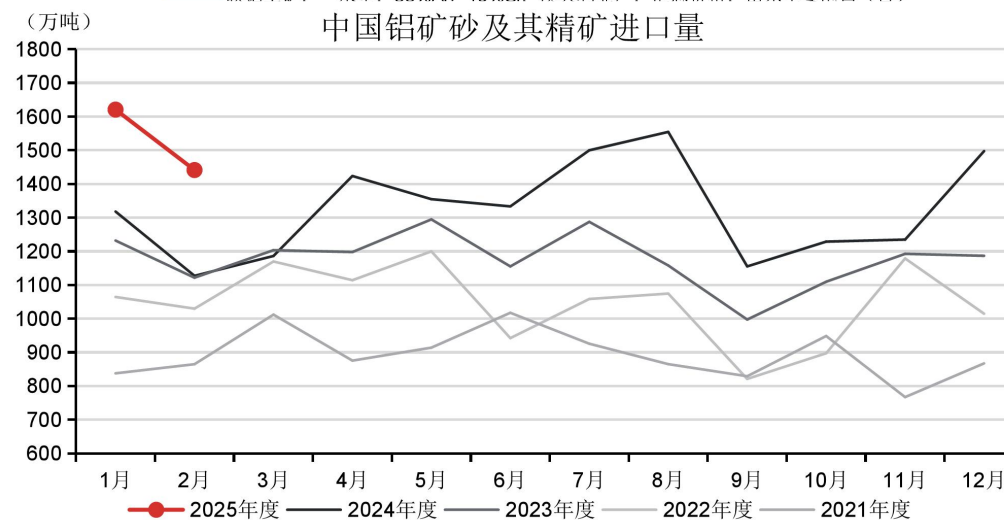
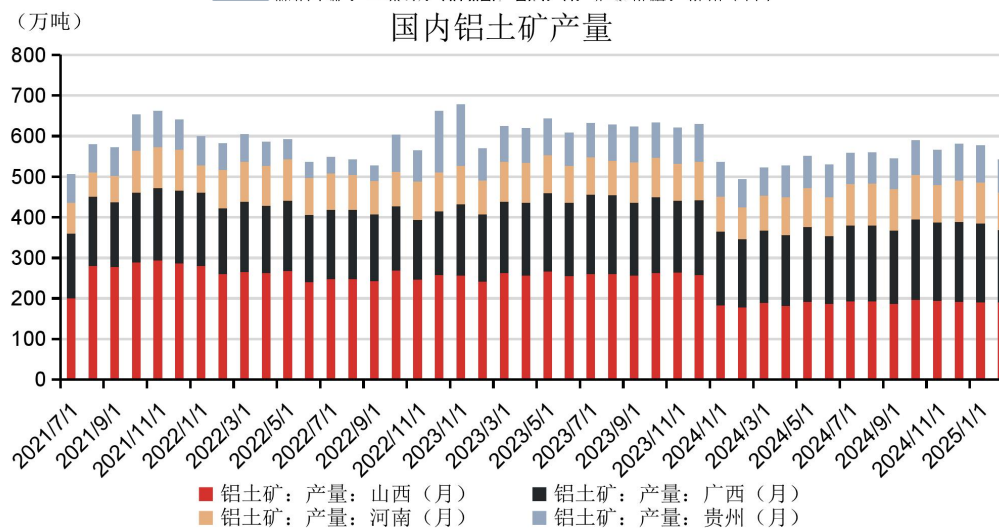
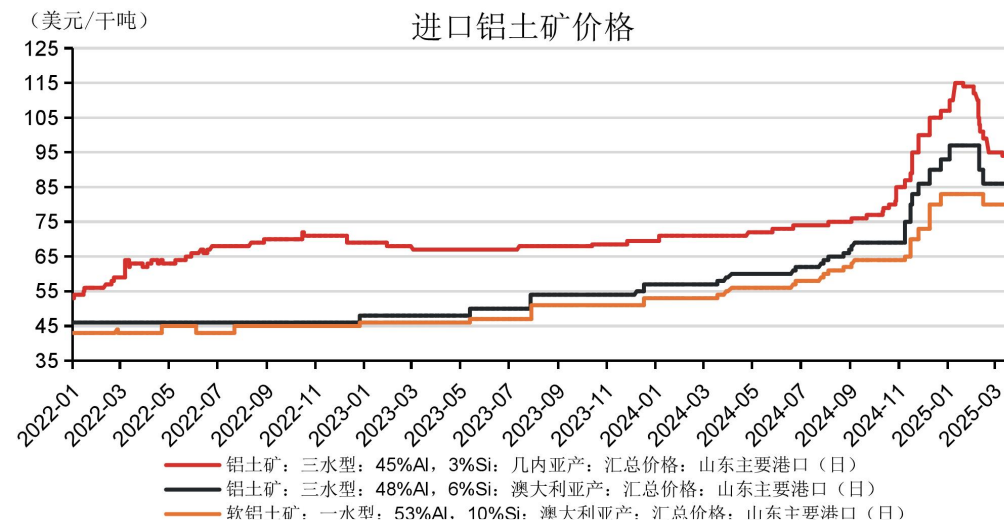
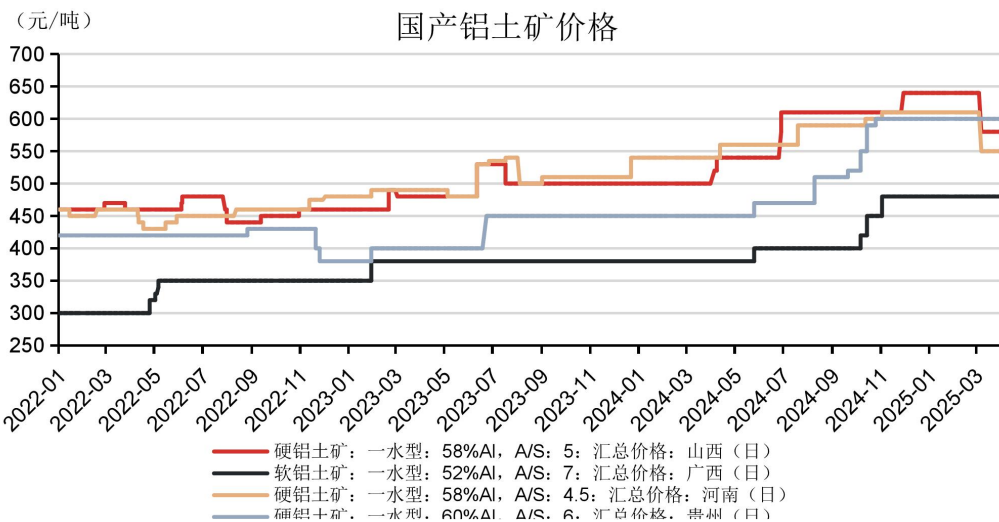
## 目录

# 02

## 基本面数据



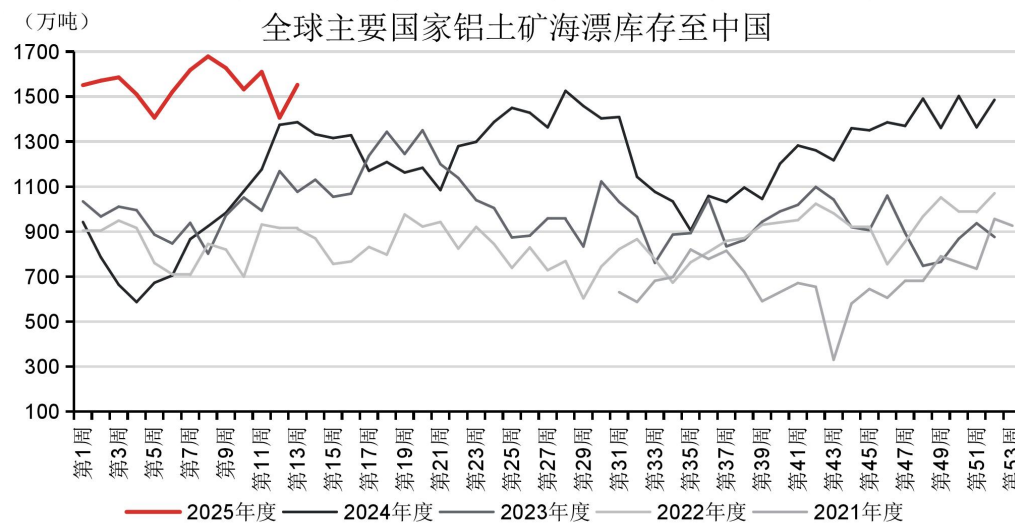
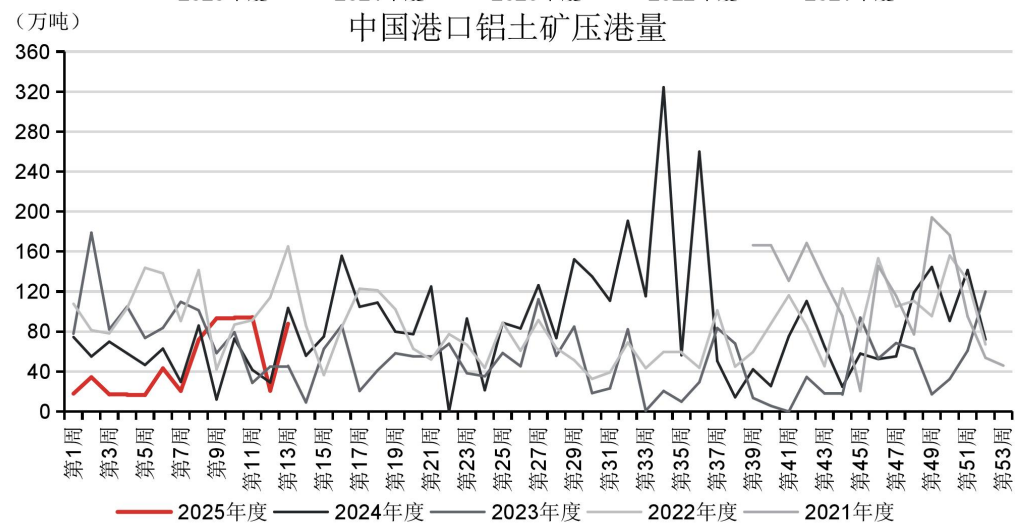
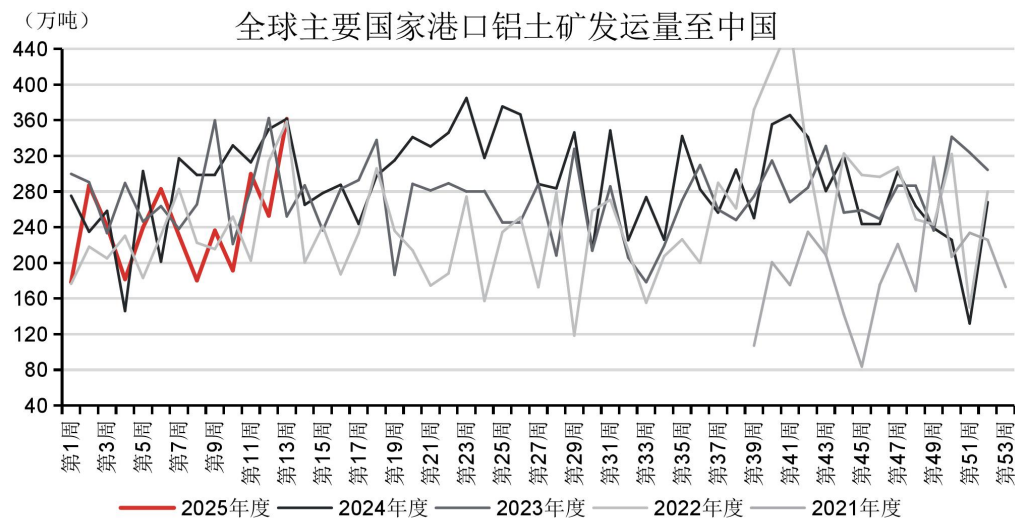
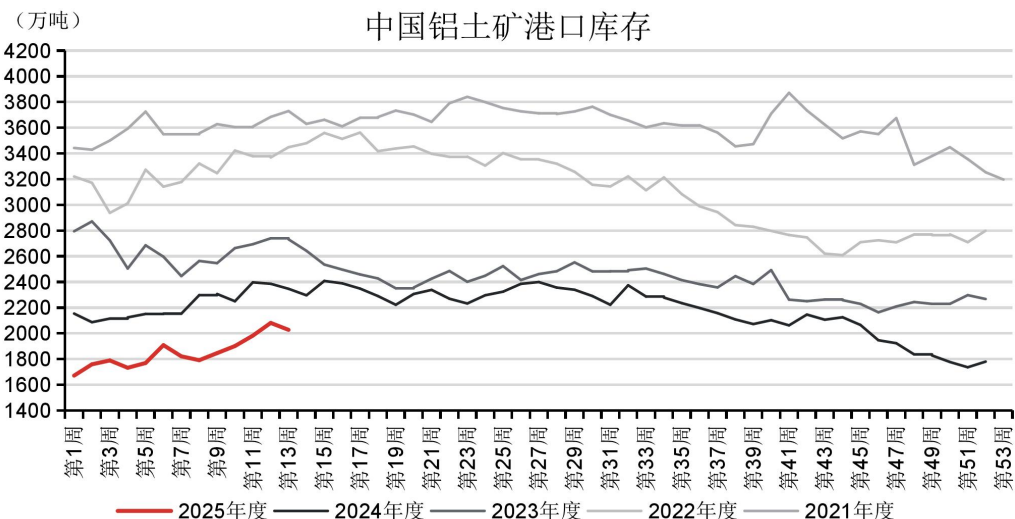
# 铝土矿供应逐步宽松、氧化铝有亏损压力，铝土矿价格承压



数据来源：我的钢铁 同花顺 国联期货研究所



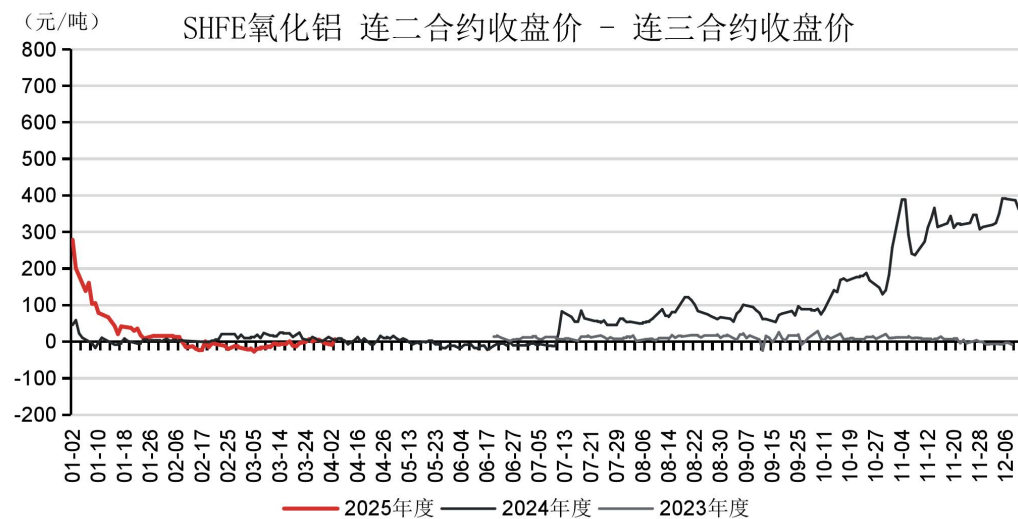
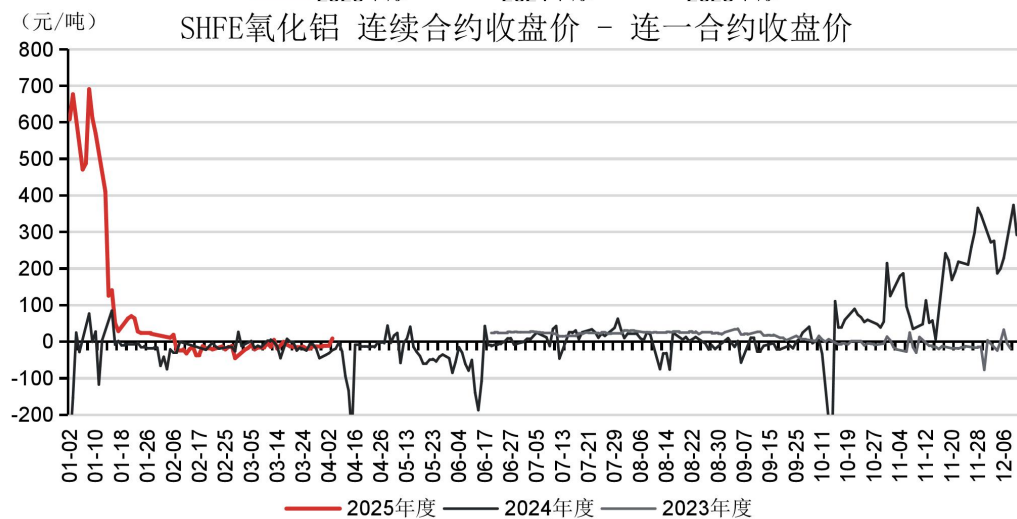
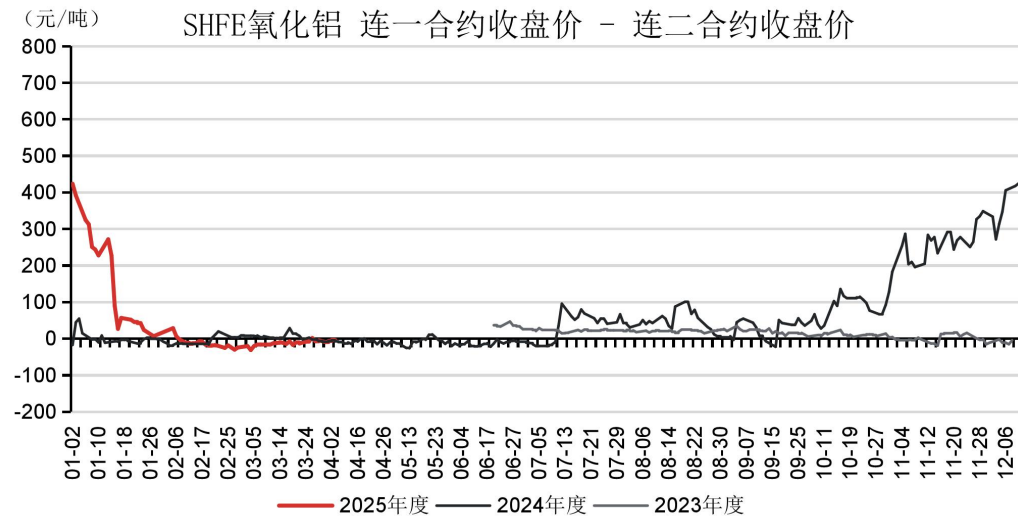
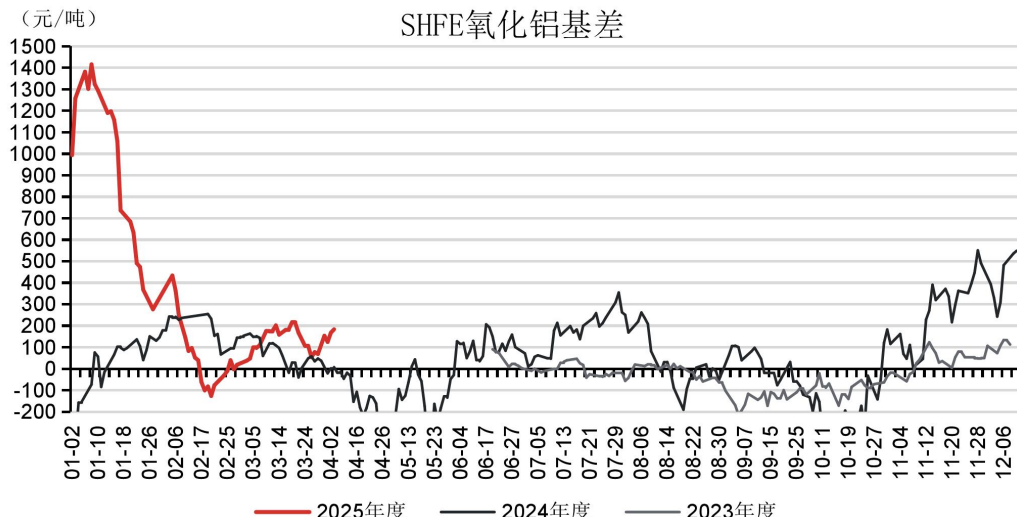
# 铝土矿供应逐步宽松、氧化铝有亏损压力，铝土矿价格承压



数据来源：我的钢铁 同花顺 国联期货研究所



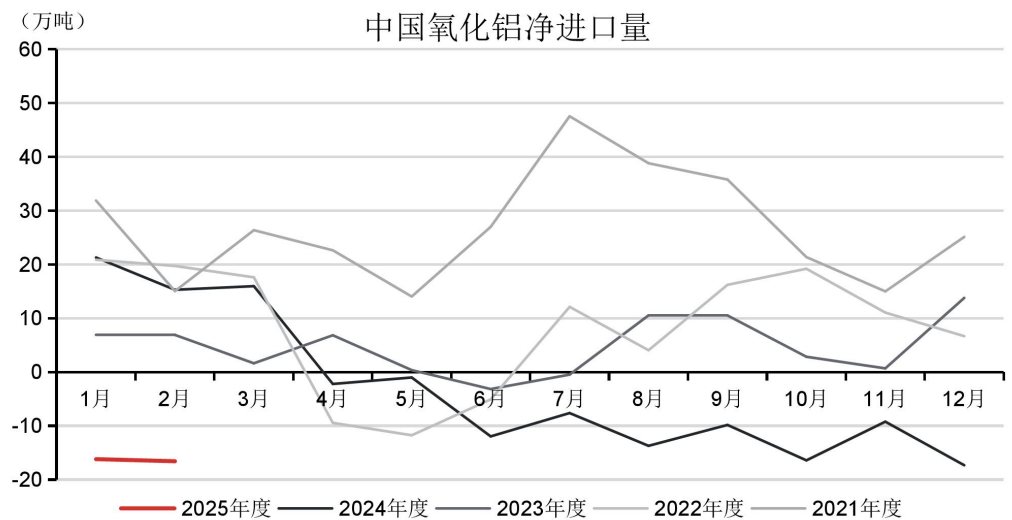
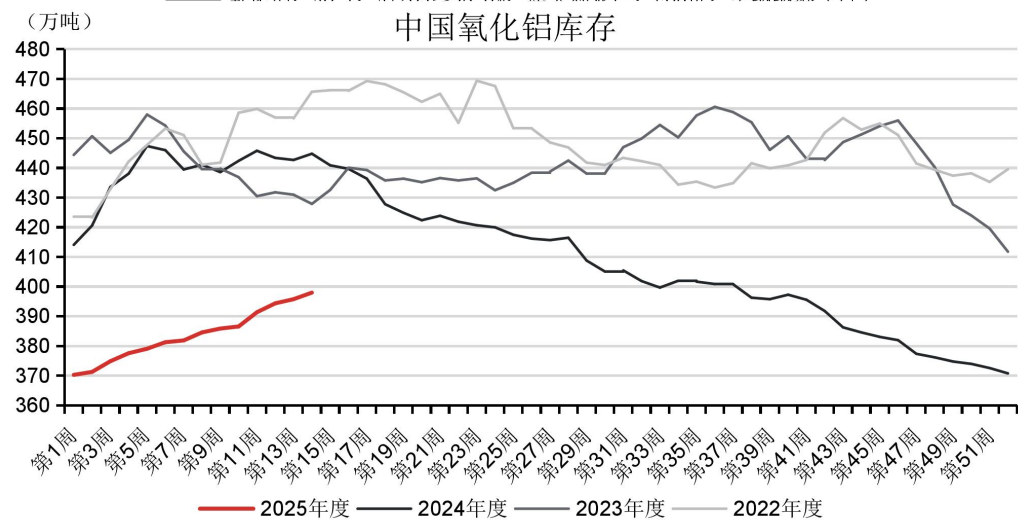
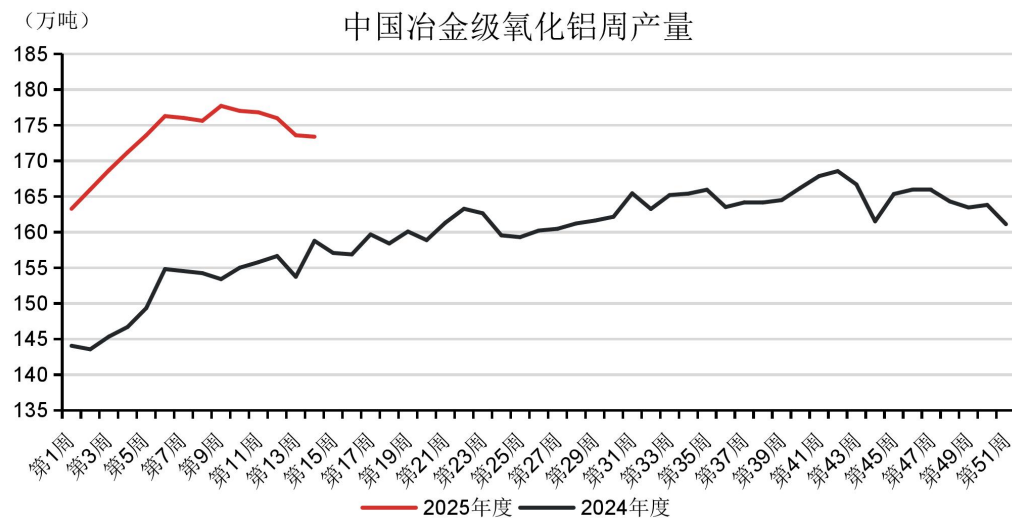
# 氧化铝月差仍承压



数据来源：我的钢铁 同花顺 国联期货研究所



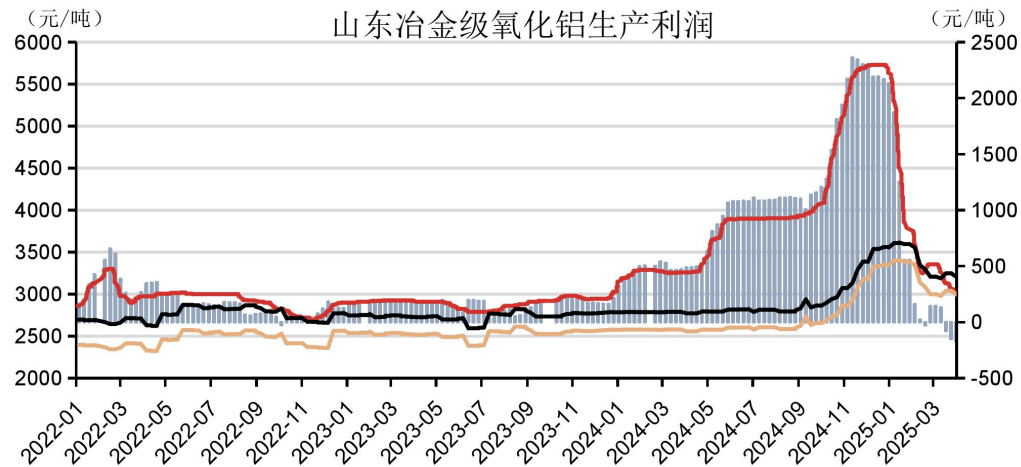
# 氧化铝开工降，但供应仍宽松、库存再累



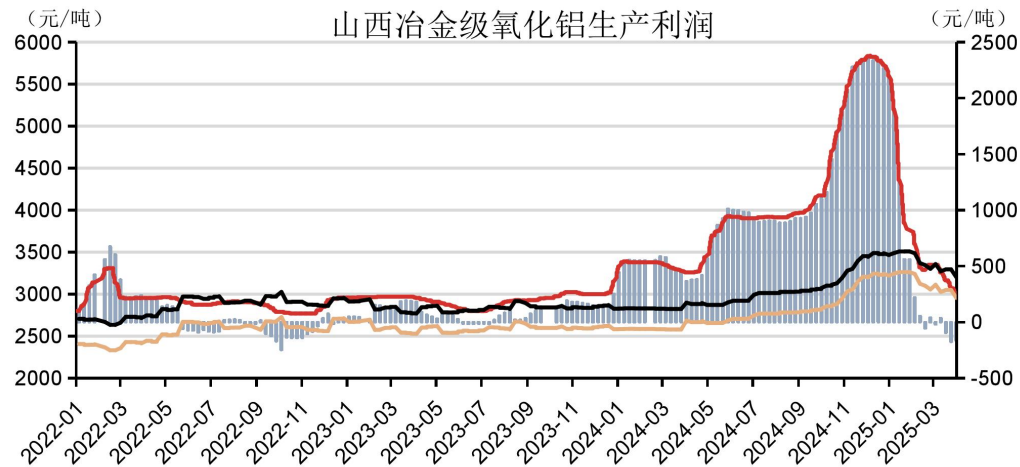
数据来源：我的钢铁 同花顺 国联期货研究所



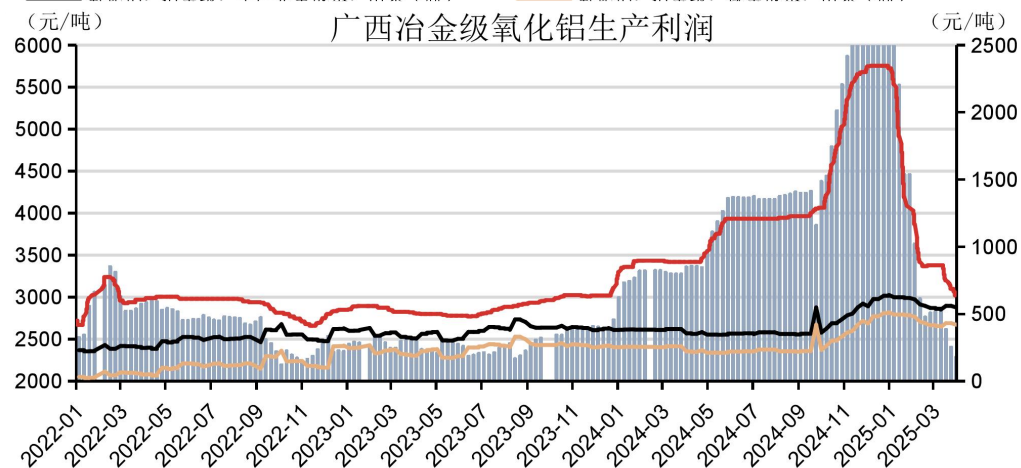
# 氧化铝有亏损压力



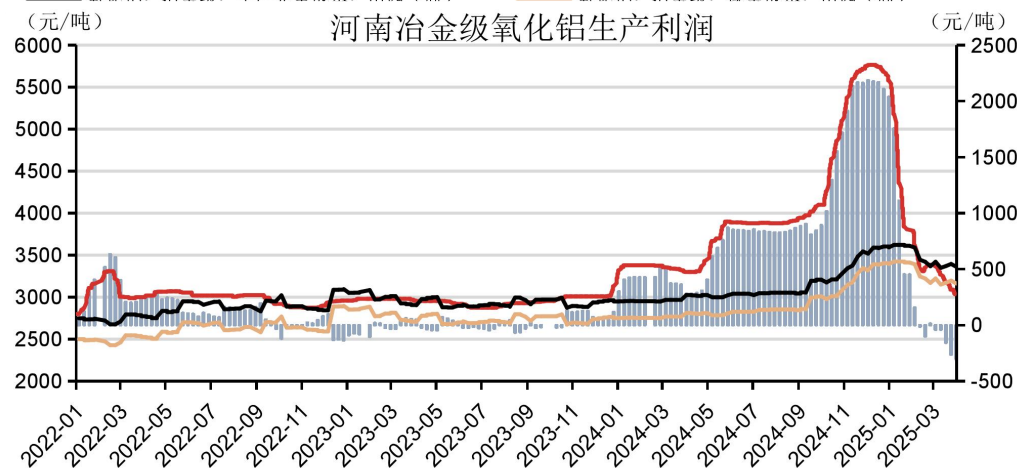
氧化铝行业：冶金级：利润：山东（周）  
 氧化铝：冶金级：生产完全成本：山东（周）  
 氧化铝：A0-1：A1203≥98.6%：市场价：山东（日）  
 氧化铝：冶金级：现金成本：山东（周）



氧化铝行业：冶金级：利润：山西（周）  
 氧化铝：冶金级：生产完全成本：山西（周）  
 氧化铝：A0-1：A1203≥98.6%：市场价：山西（日）  
 氧化铝：冶金级：现金成本：山西（周）



氧化铝行业：冶金级：利润：广西（周）  
 氧化铝：冶金级：生产完全成本：广西（周）  
 氧化铝：A0-1：A1203≥98.6%：市场价：广西（日）  
 氧化铝：冶金级：现金成本：广西（周）

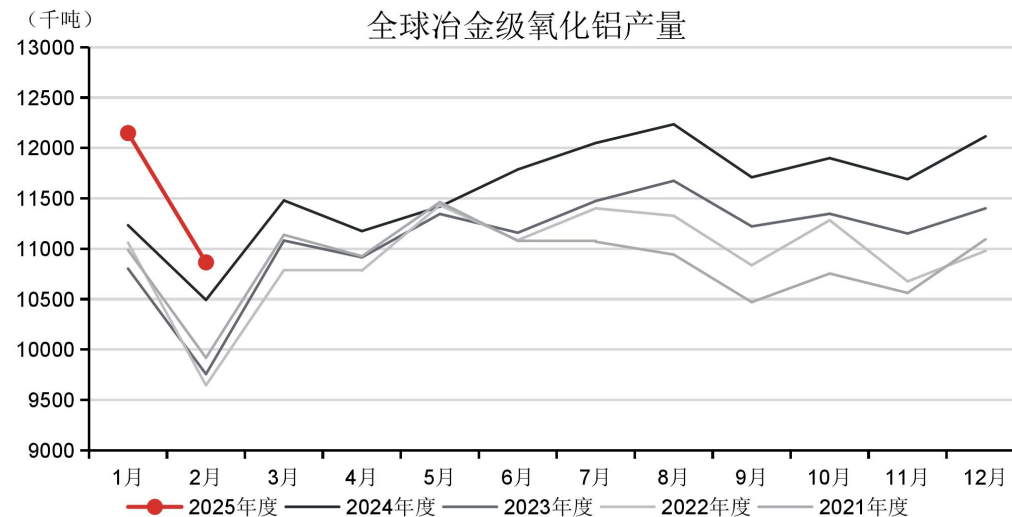
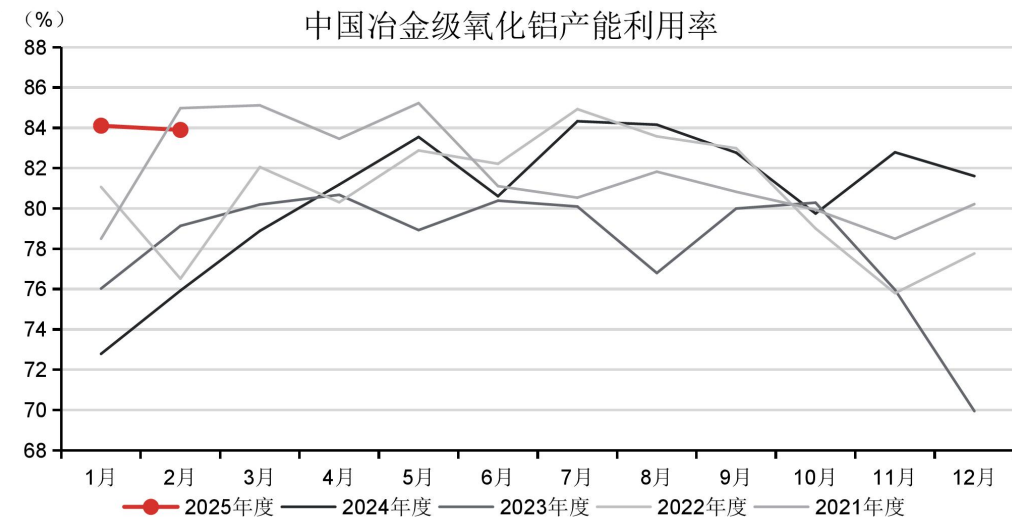
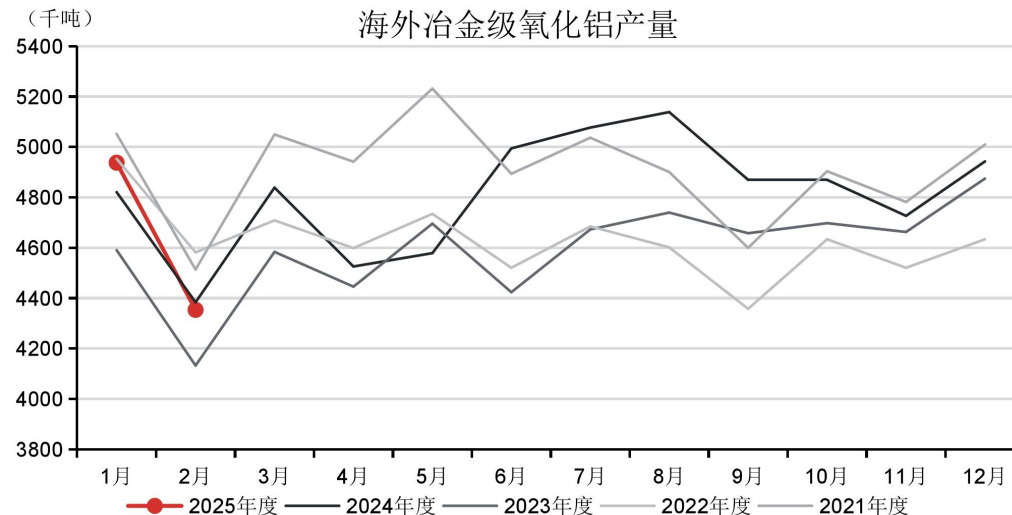
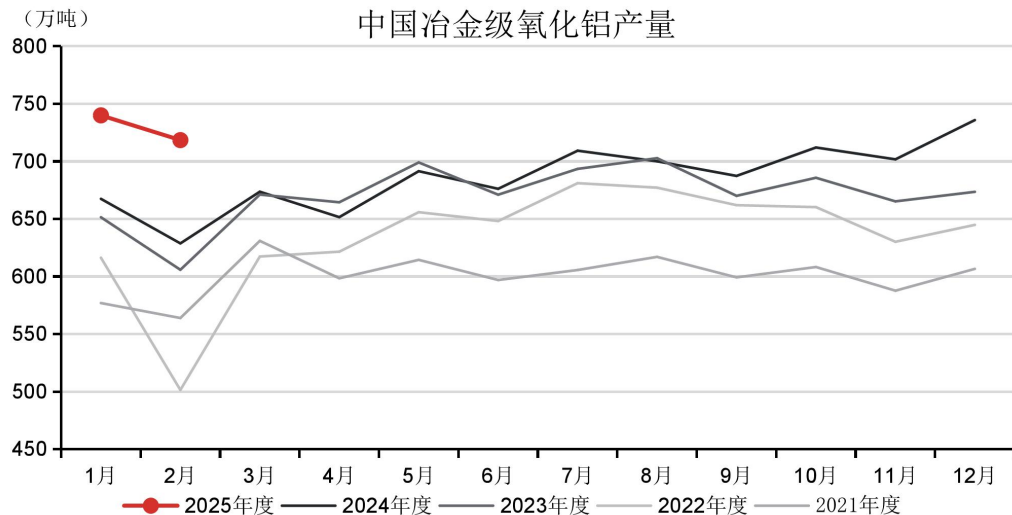


氧化铝行业：冶金级：利润：河南（周）  
 氧化铝：冶金级：生产完全成本：河南（周）  
 氧化铝：A0-1：A1203≥98.6%：市场价：河南（日）  
 氧化铝：冶金级：现金成本：河南（周）

数据来源：我的钢铁 同花顺 国联期货研究所



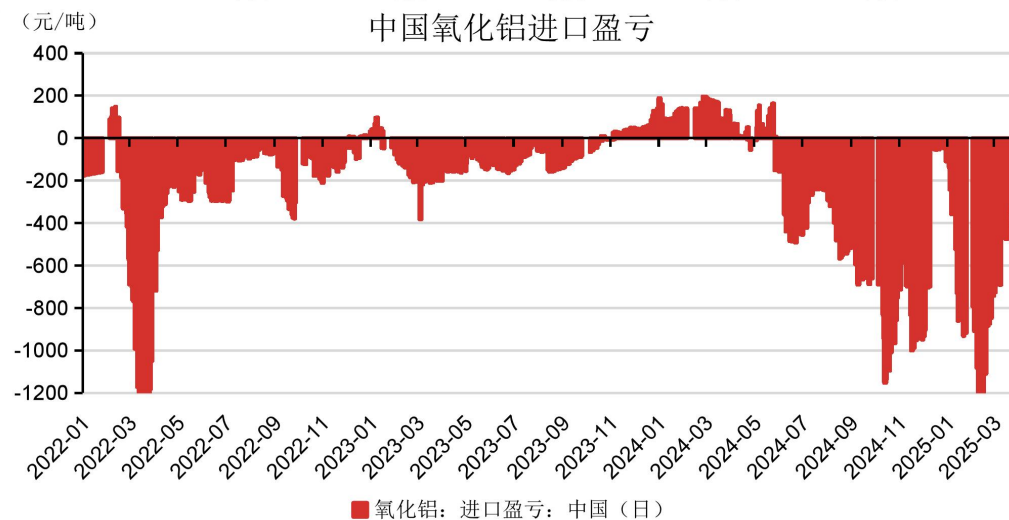
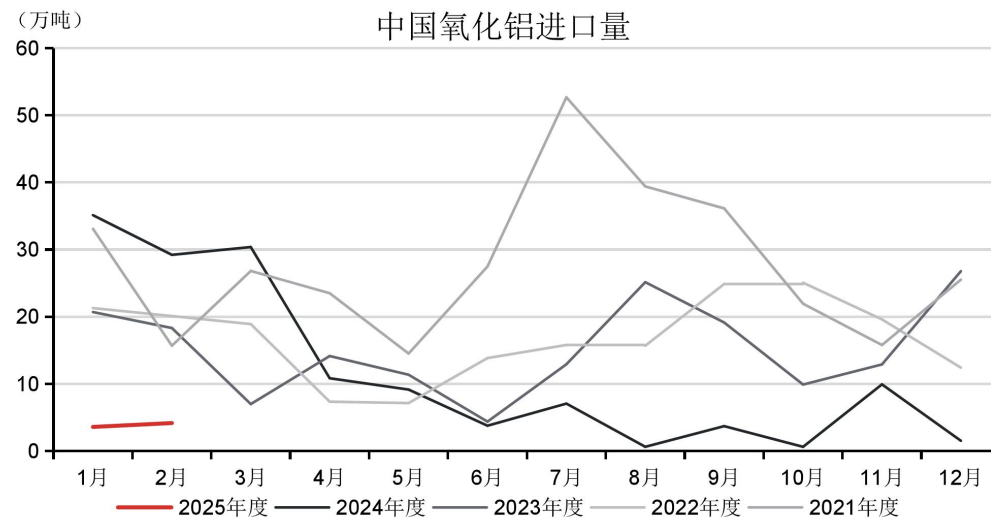
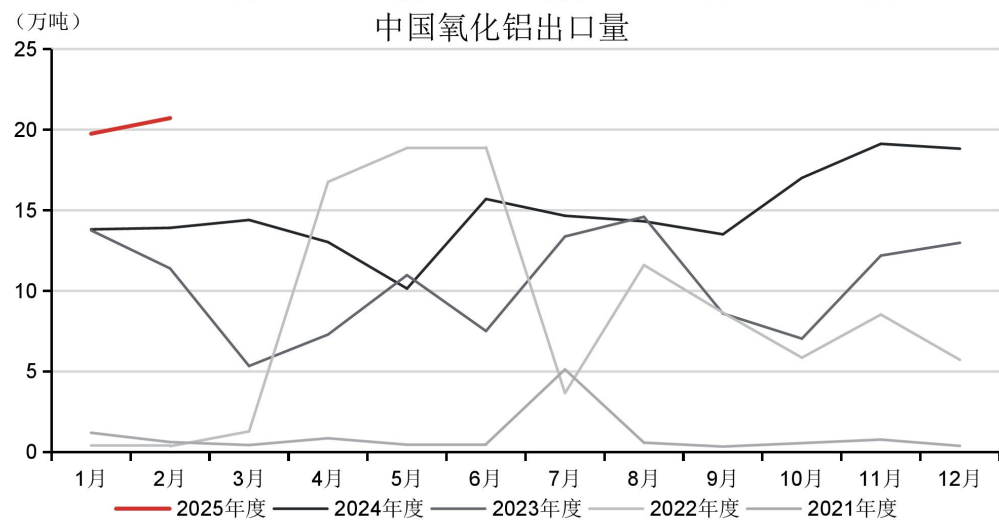
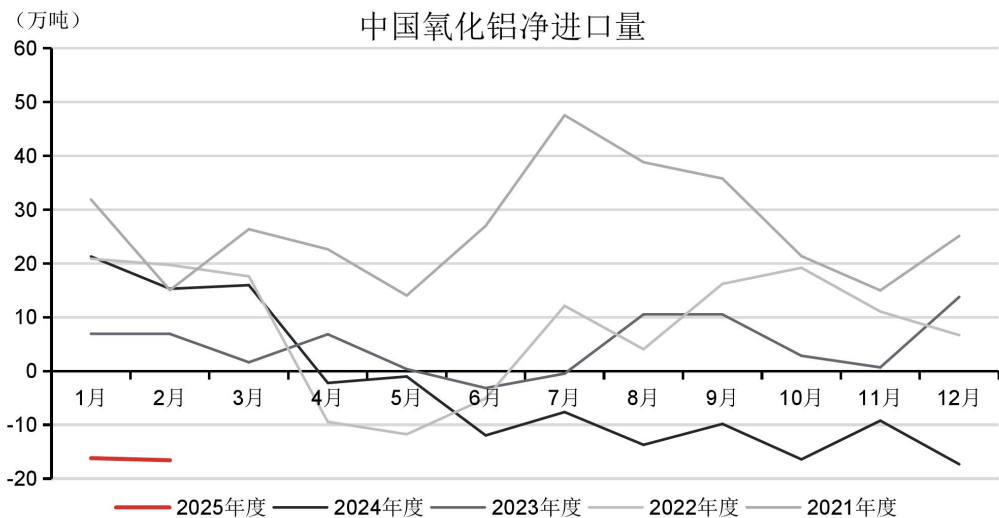
# 本周产量环比减0.2万吨至173.4万吨



数据来源：我的钢铁 同花顺 国联期货研究所



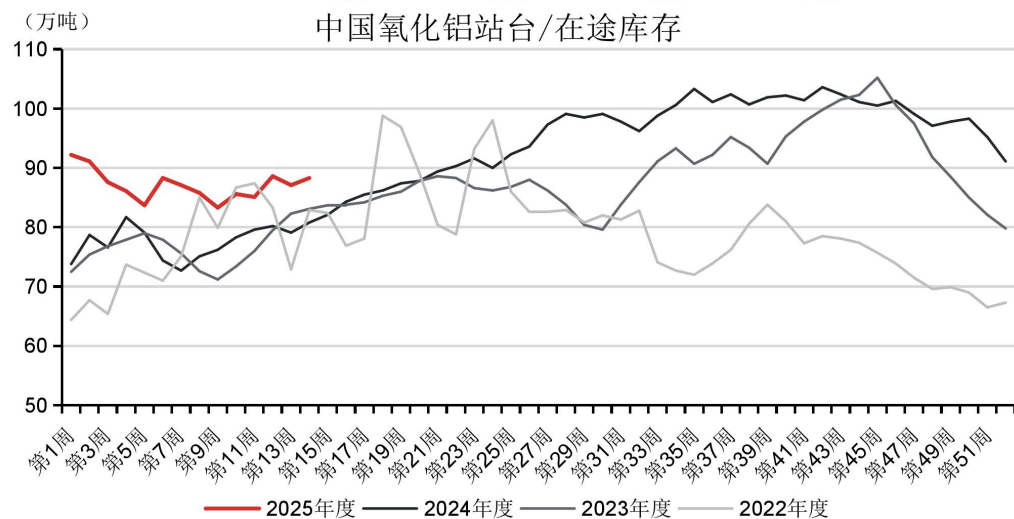
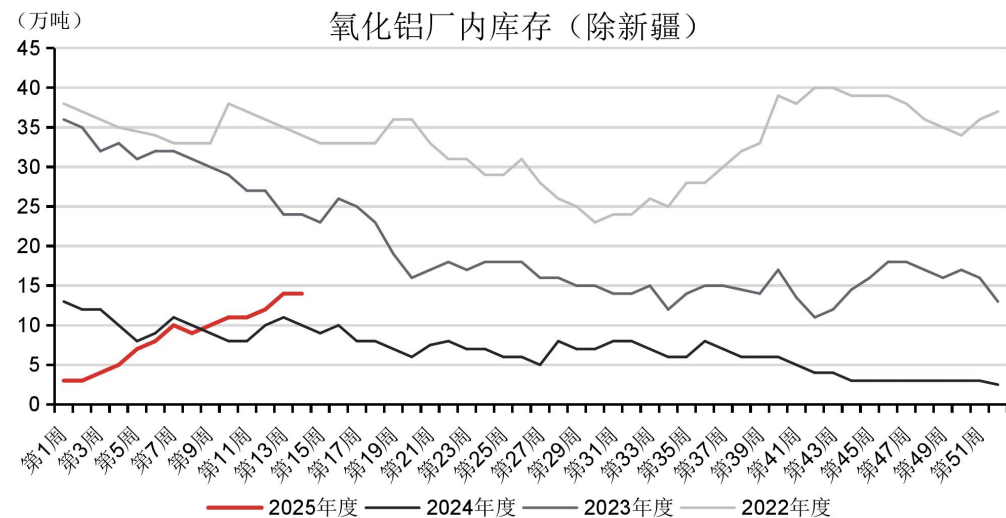
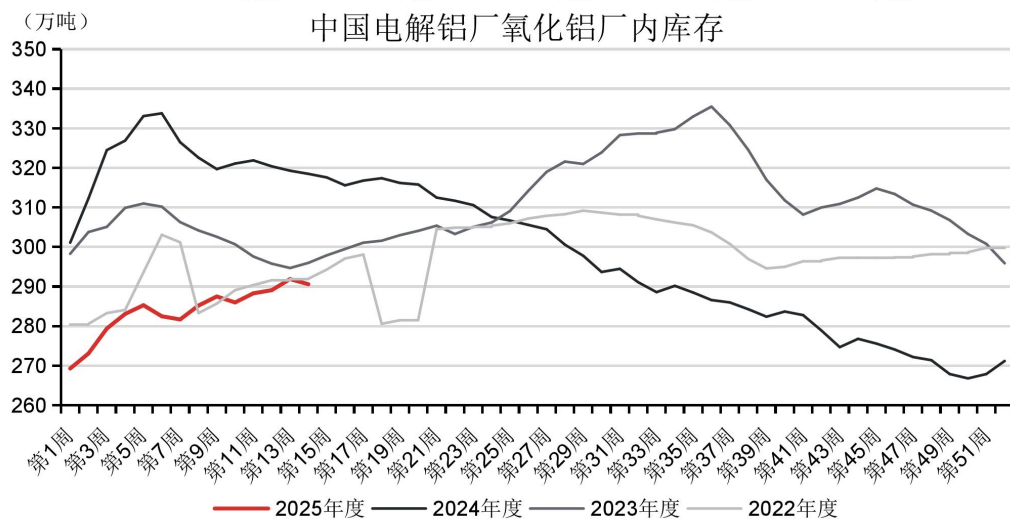
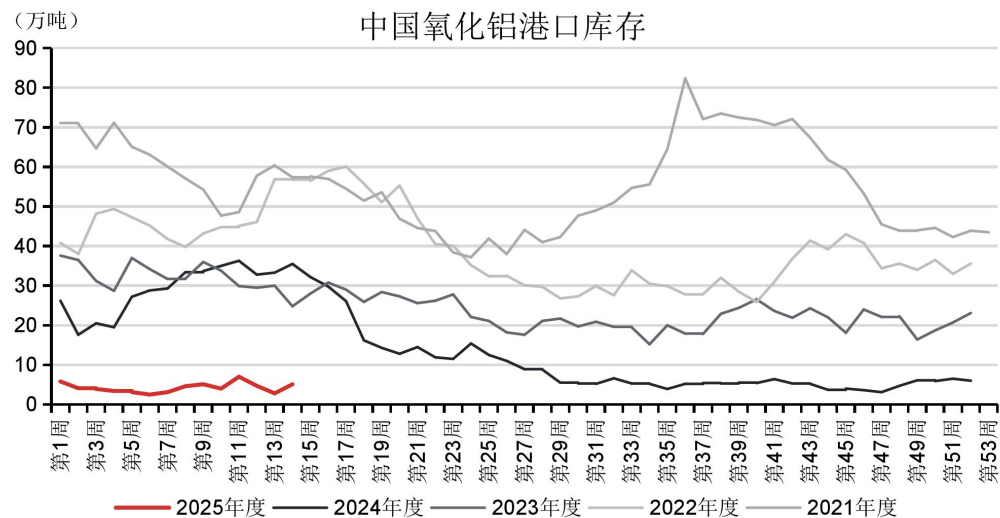
# 氧化铝现货进口倒挂较前期有所缩窄



数据来源：我的钢铁 同花顺 国联期货研究所



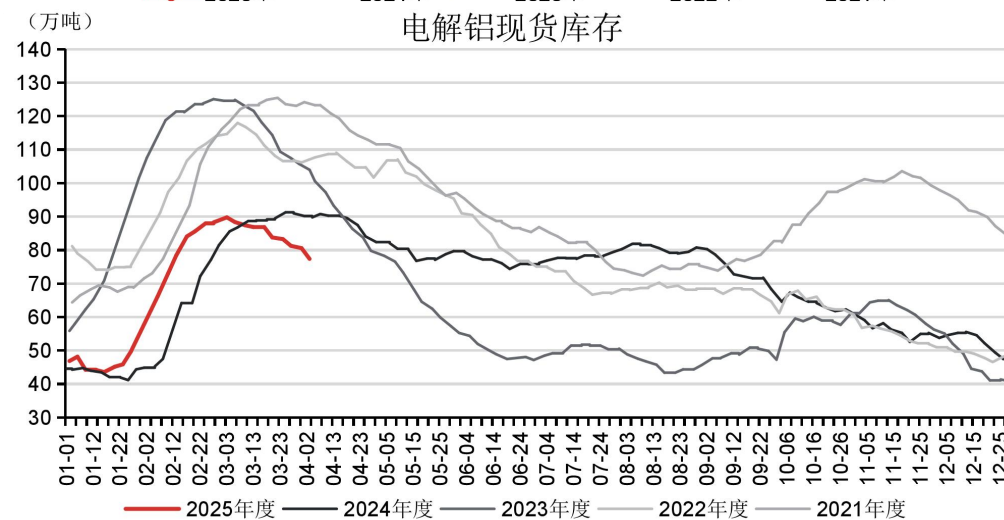
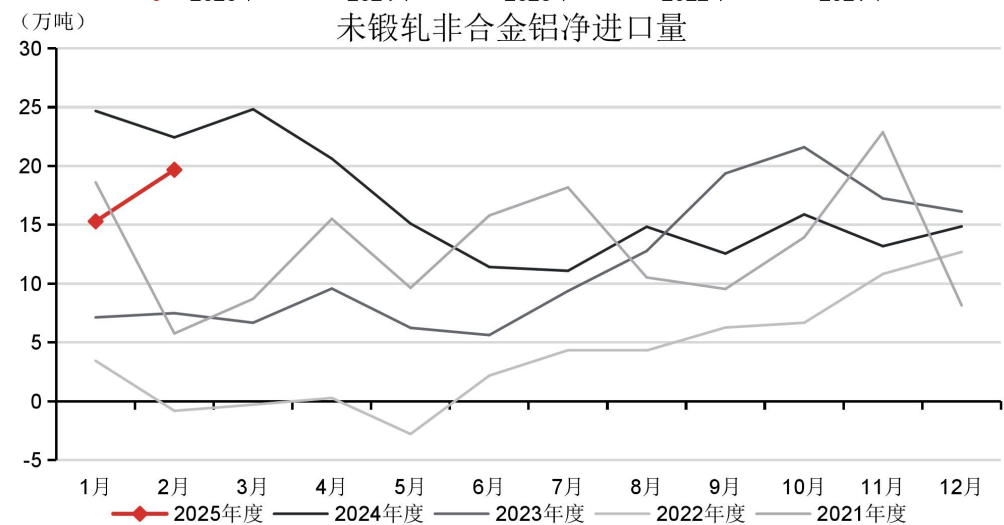
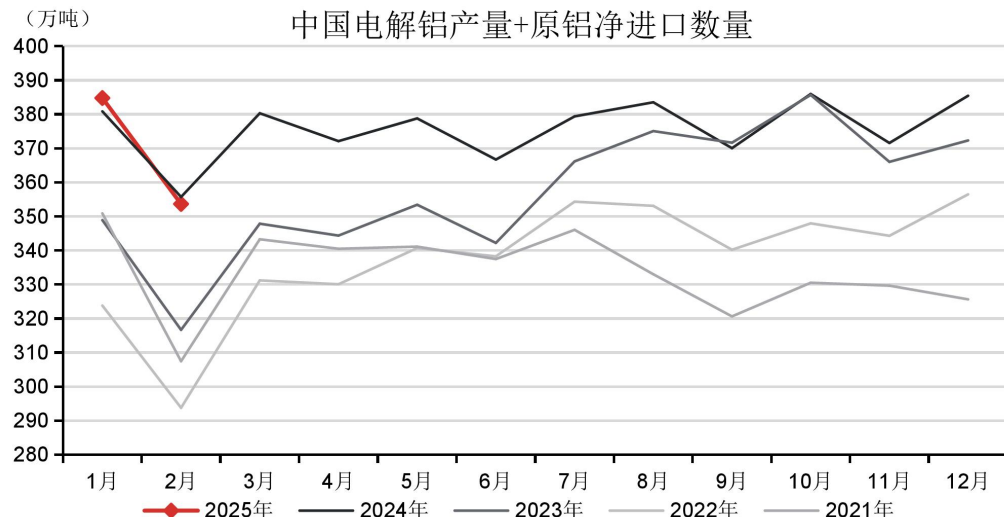
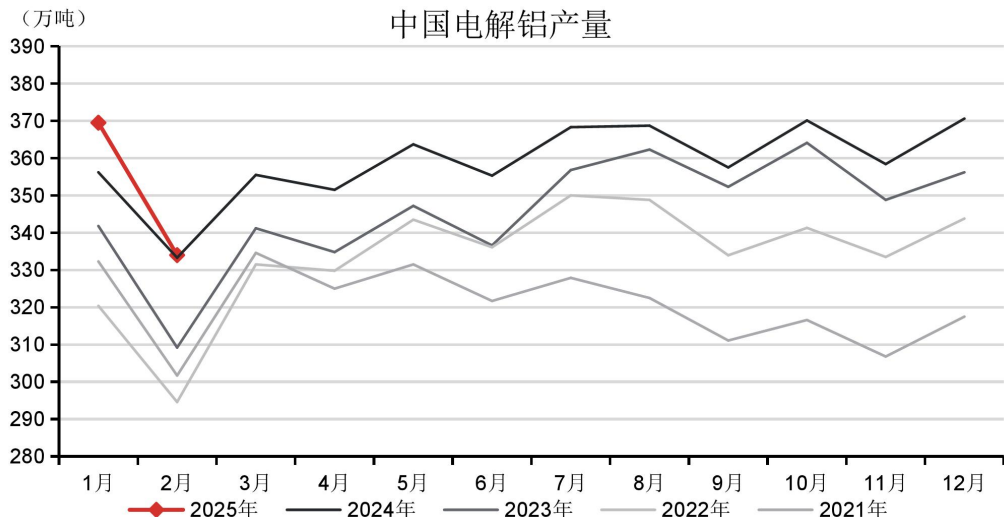
# 氧化铝库存增2.2万吨至398万吨，继续累库



数据来源：我的钢铁 同花顺 国联期货研究所



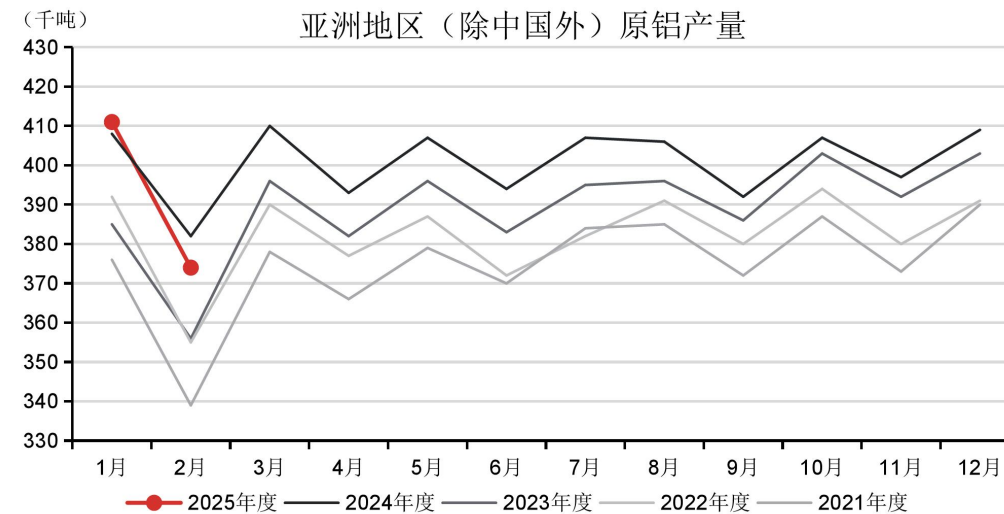
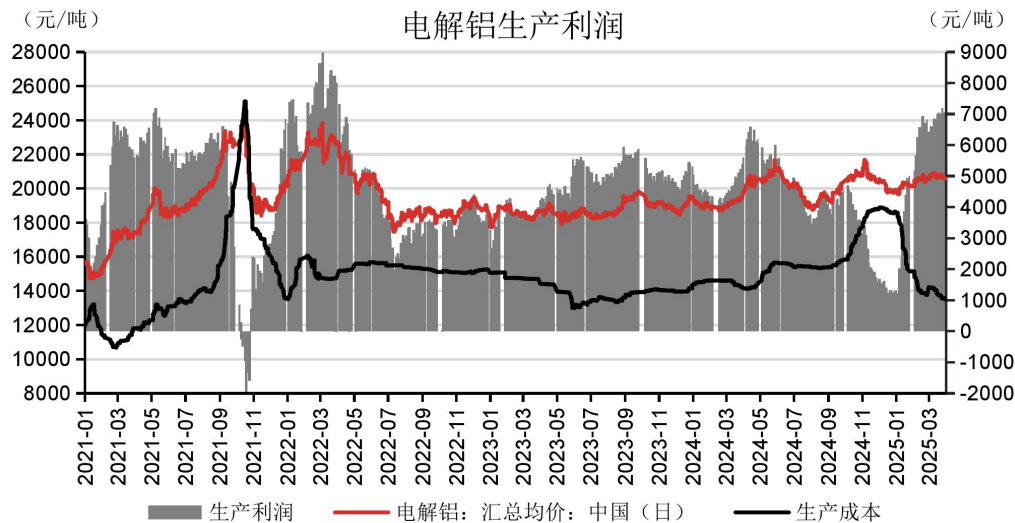
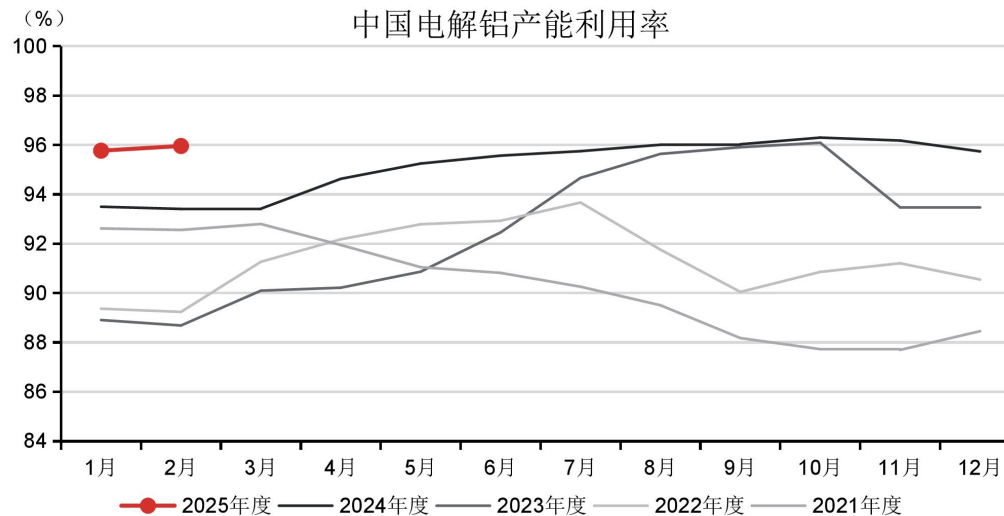
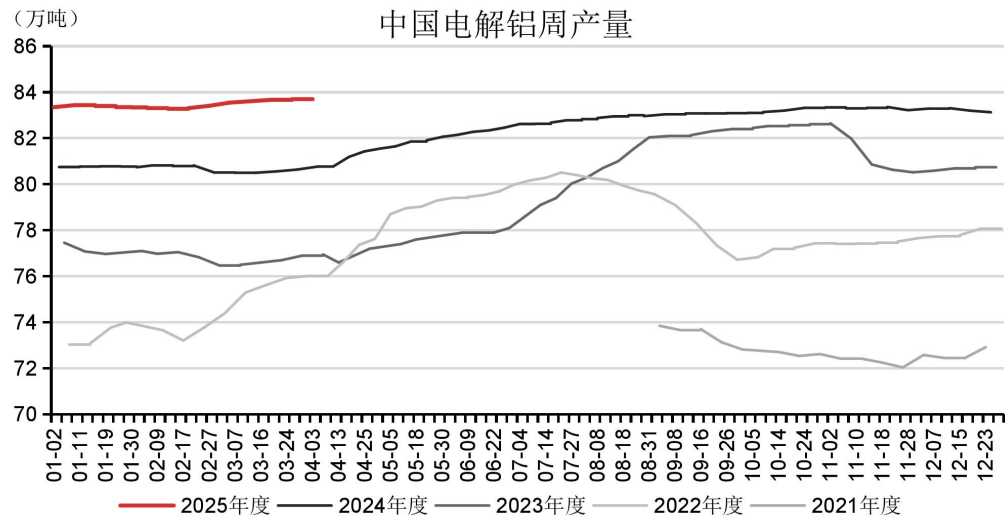
# 4月电解铝运行产能预计小幅提升，但行业开工率已接近96%，空间有限



数据来源：我的钢铁 同花顺 国联期货研究所



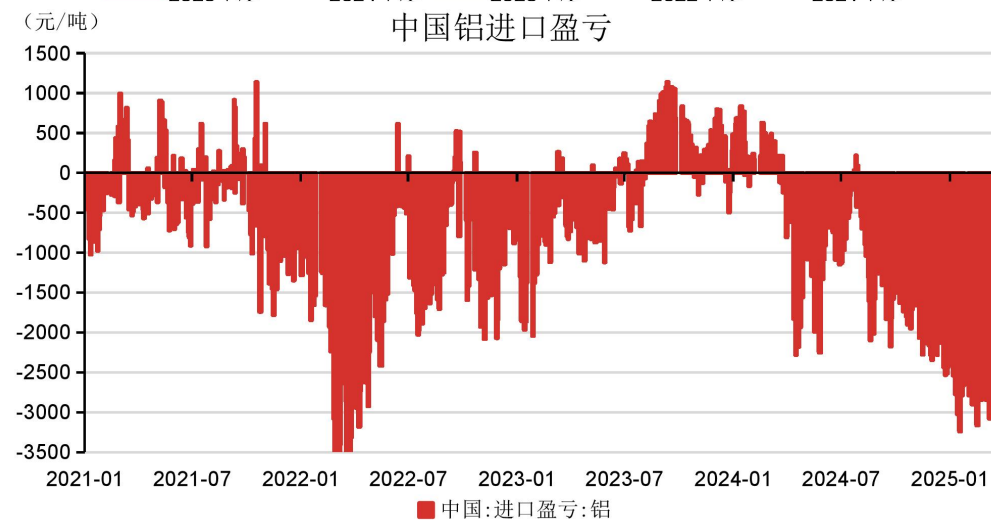
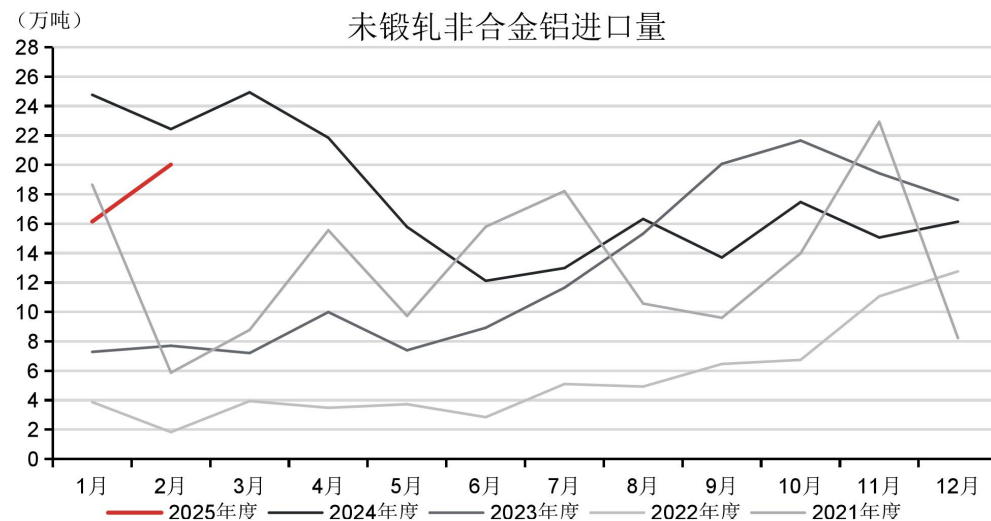
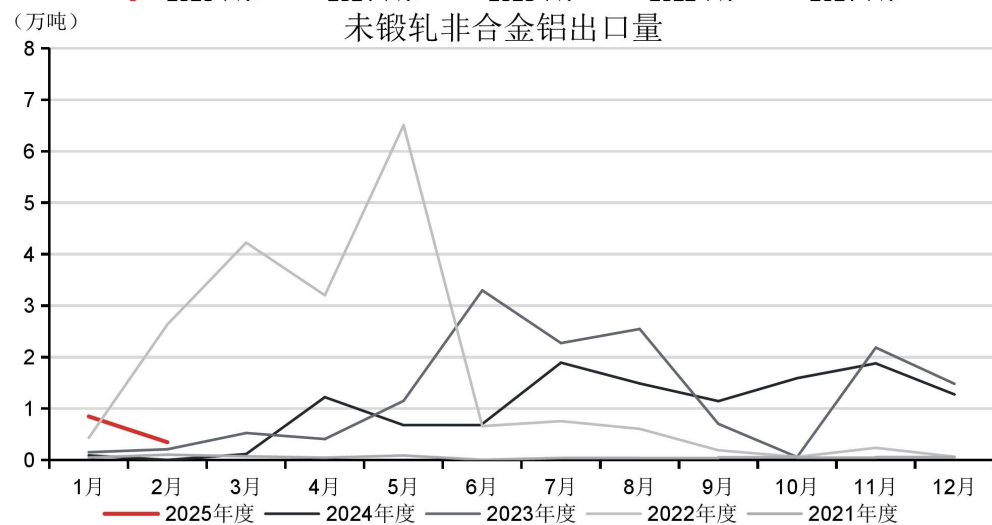
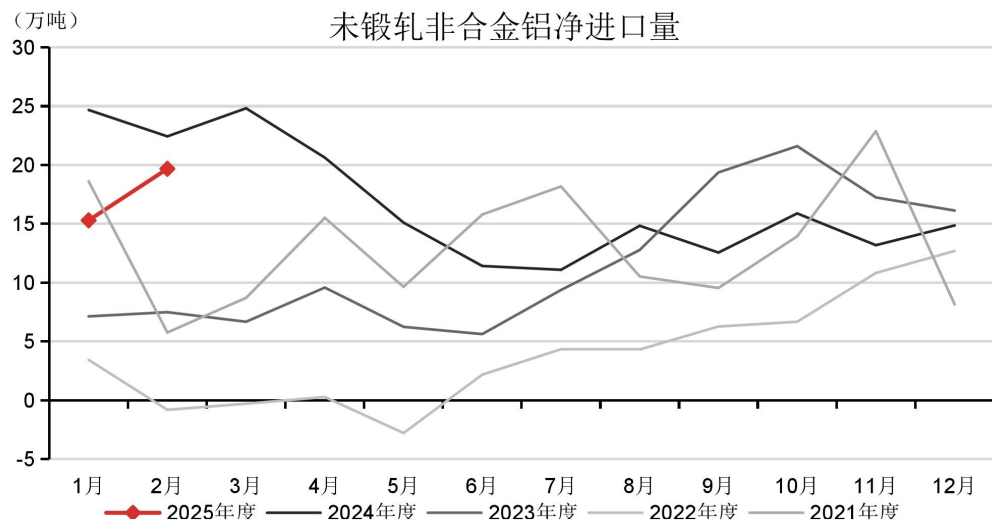
# 本周国内电解铝产量环比增0.02万吨至83.72万吨



数据来源：我的钢铁 同花顺 国联期货研究所



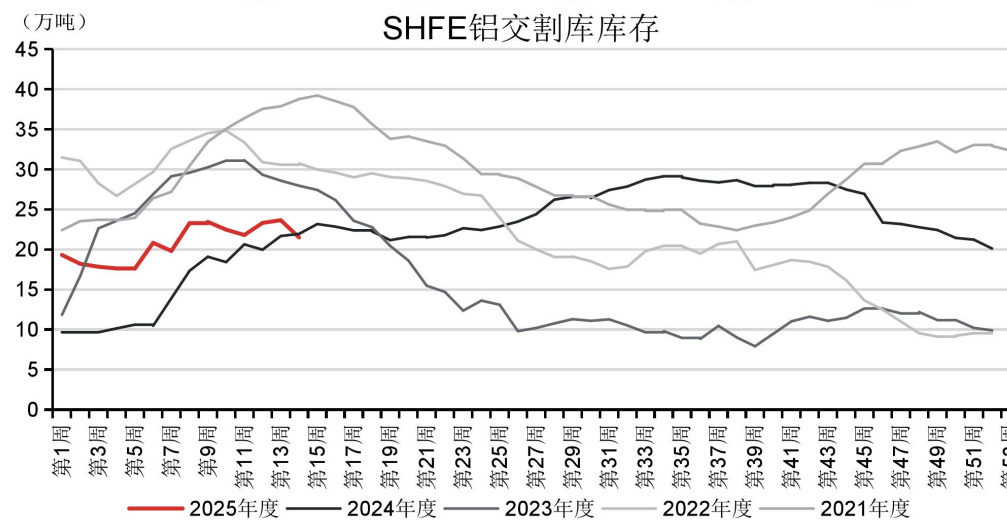
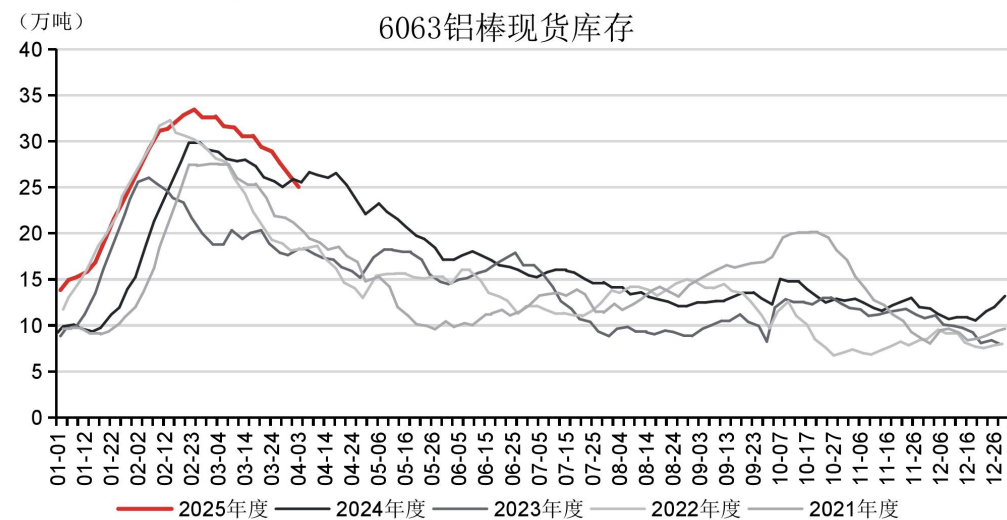
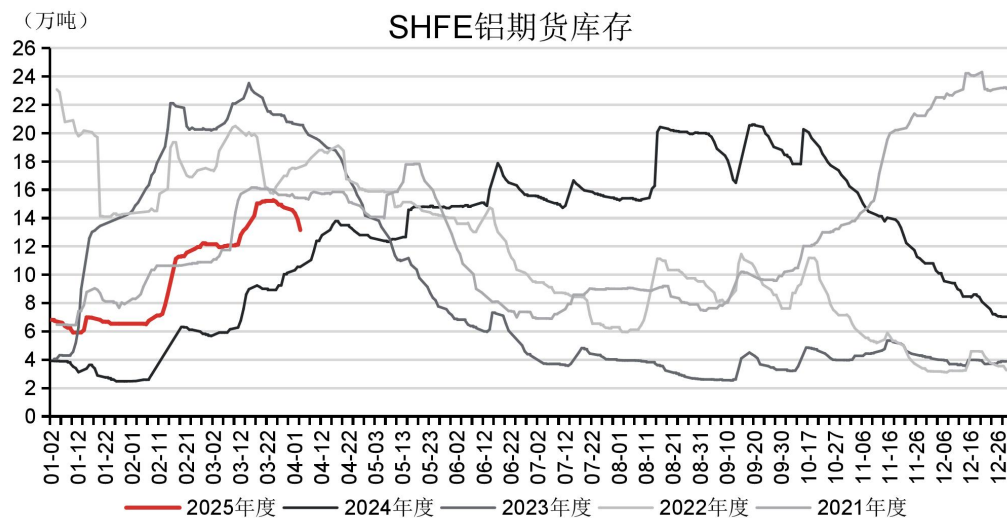
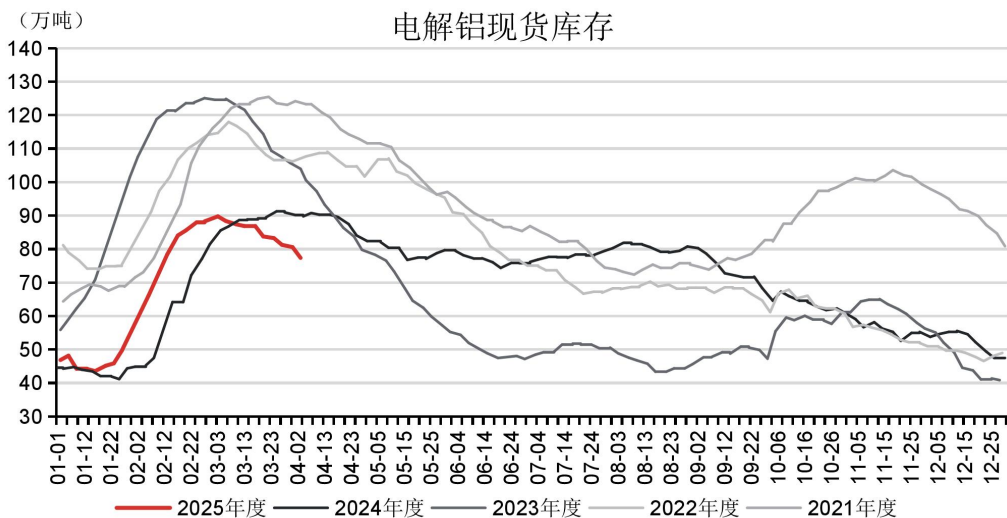
# 本周铝进口倒挂继续缩窄



数据来源: 我的钢铁 同花顺 国联期货研究所



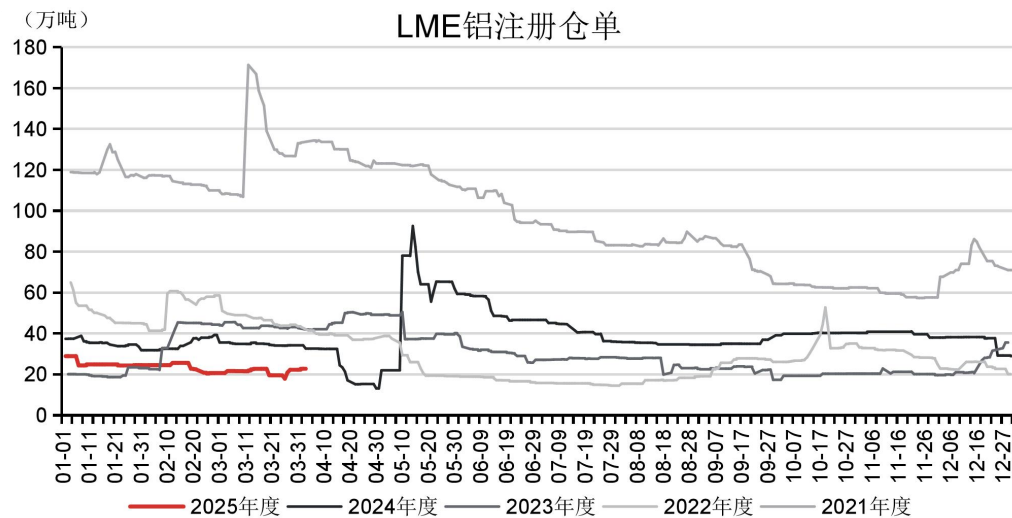
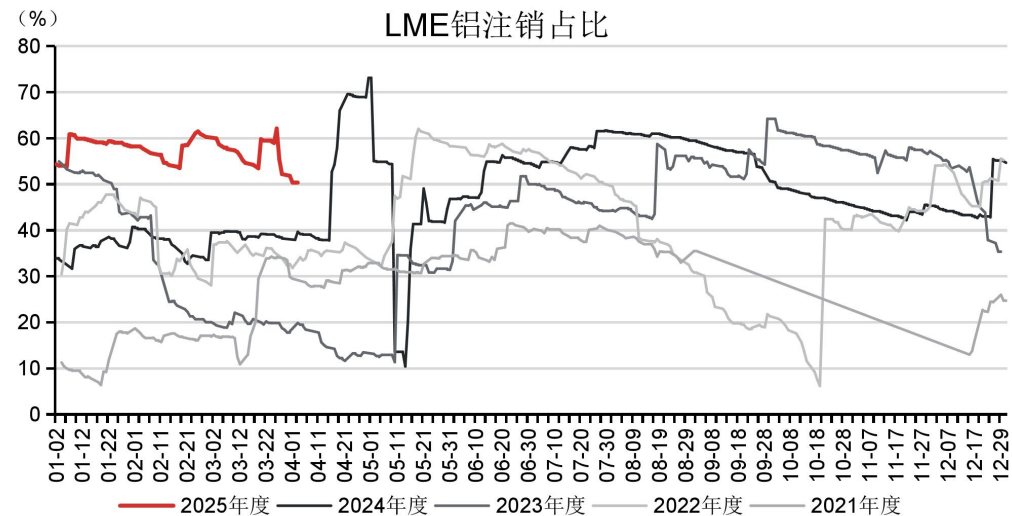
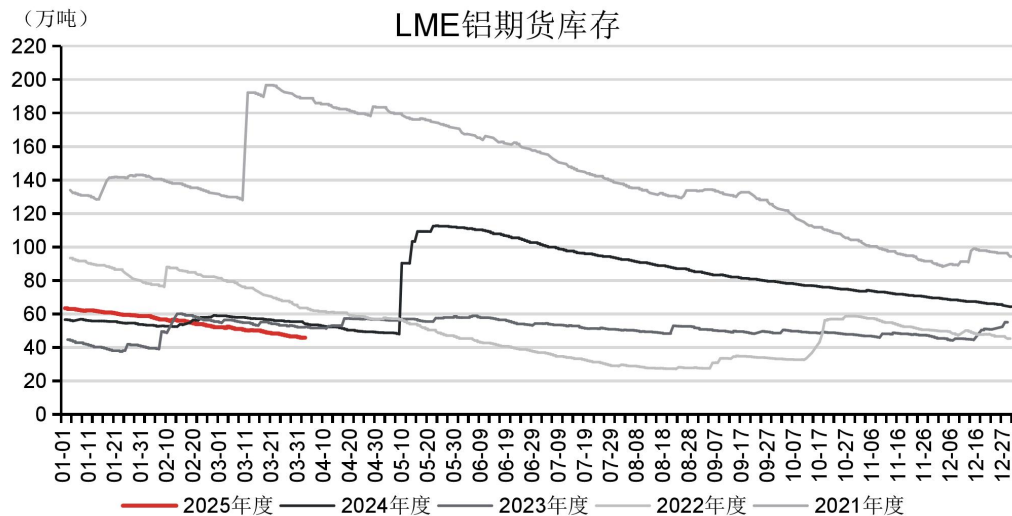
# 本周电解铝、铝棒现货库存均周环比继续去库



数据来源：我的钢铁 同花顺 国联期货研究所



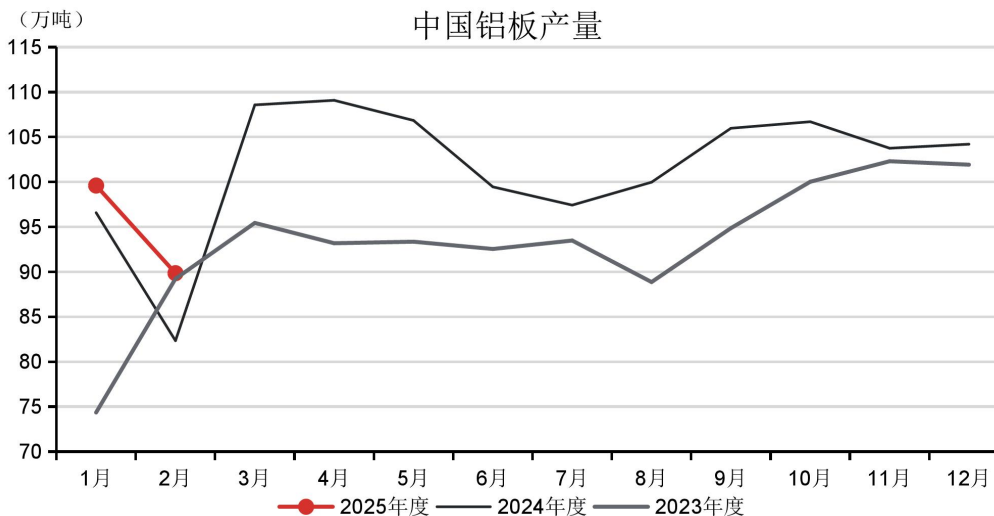
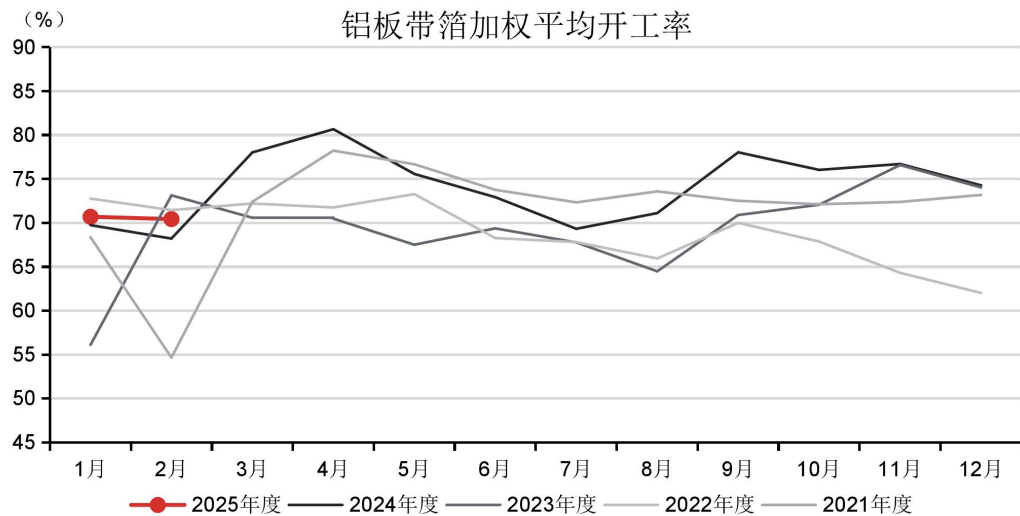
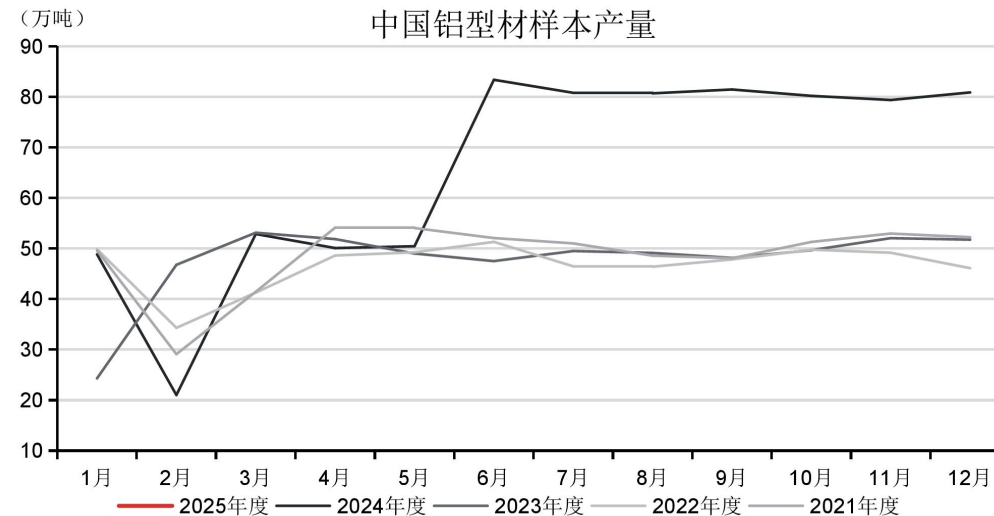
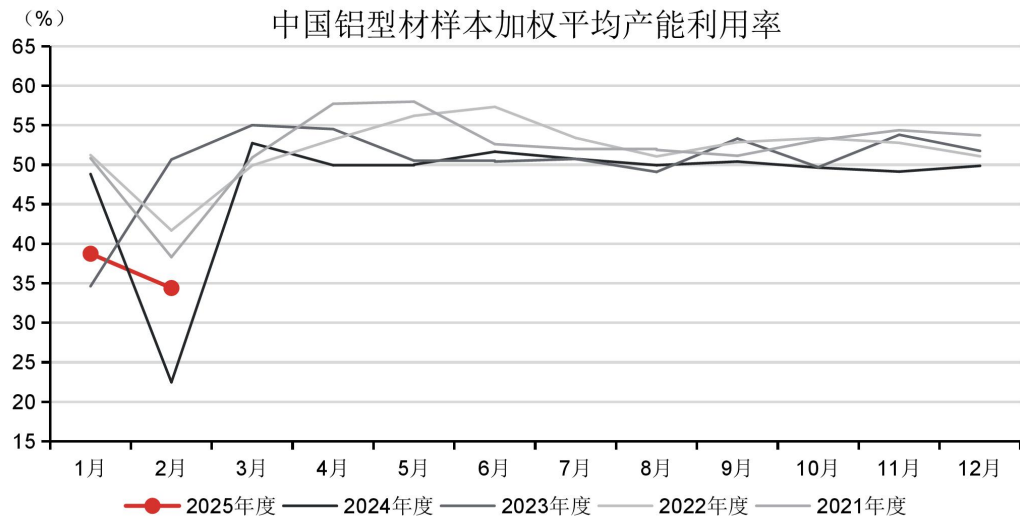
# LME铝库存延续去库



数据来源：我的钢铁 同花顺 国联期货研究所



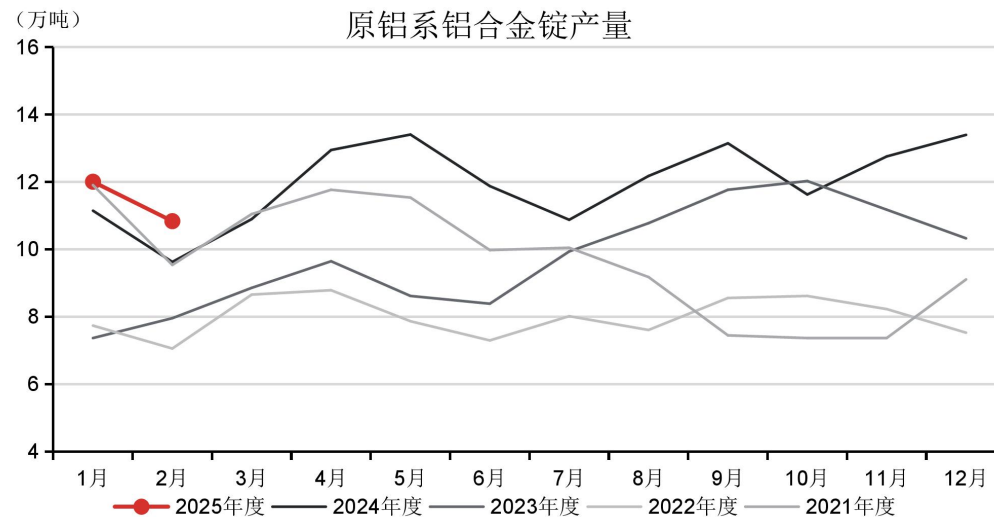
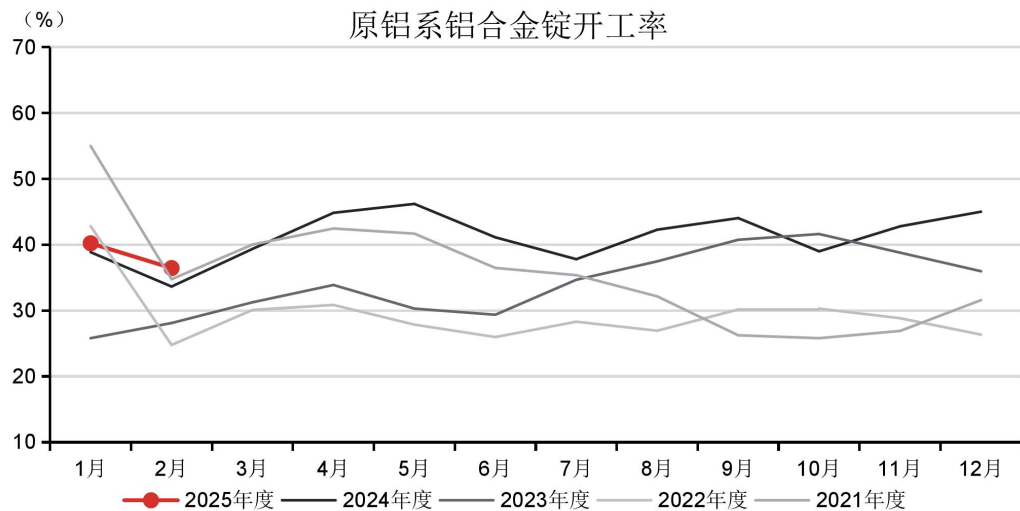
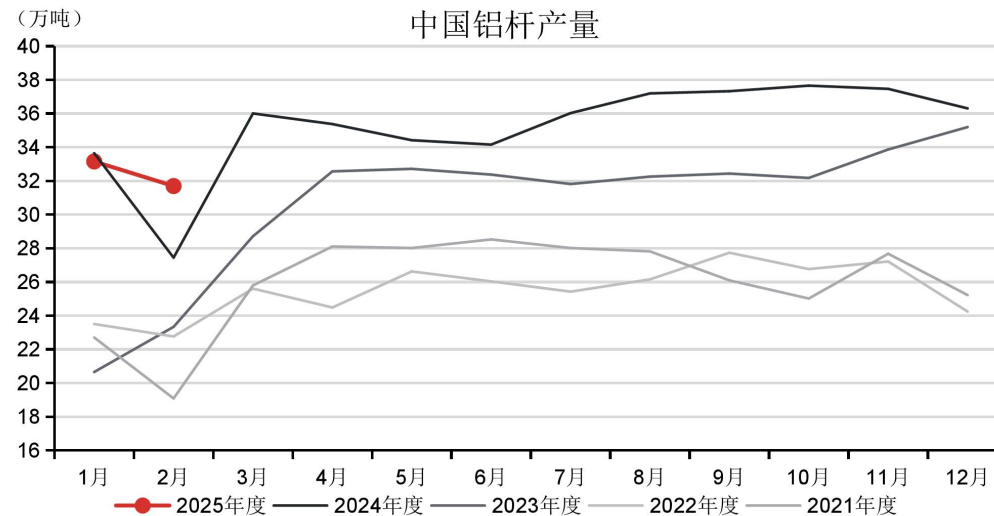
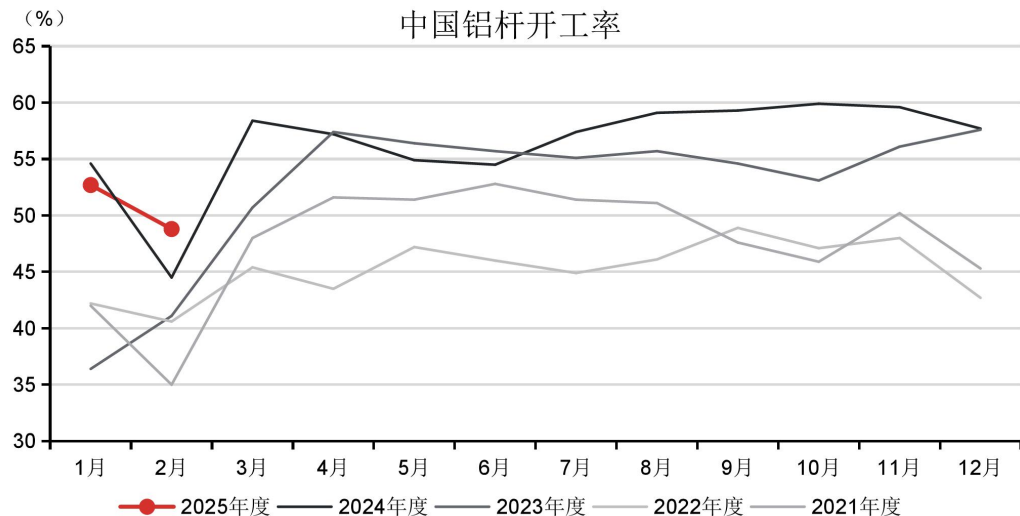
# 本周铝材整体开工率环比降低且各板块普遍下滑



数据来源：我的钢铁 同花顺 国联期货研究所



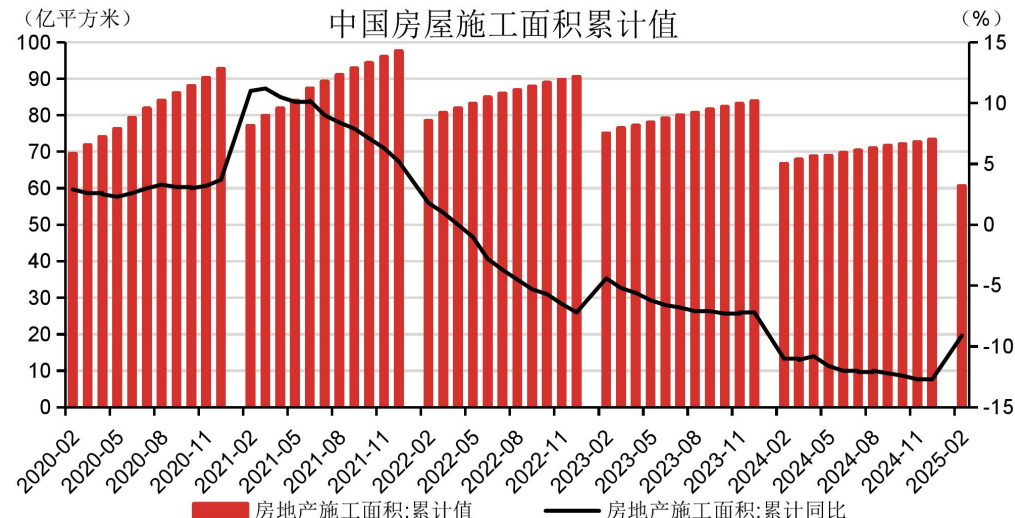
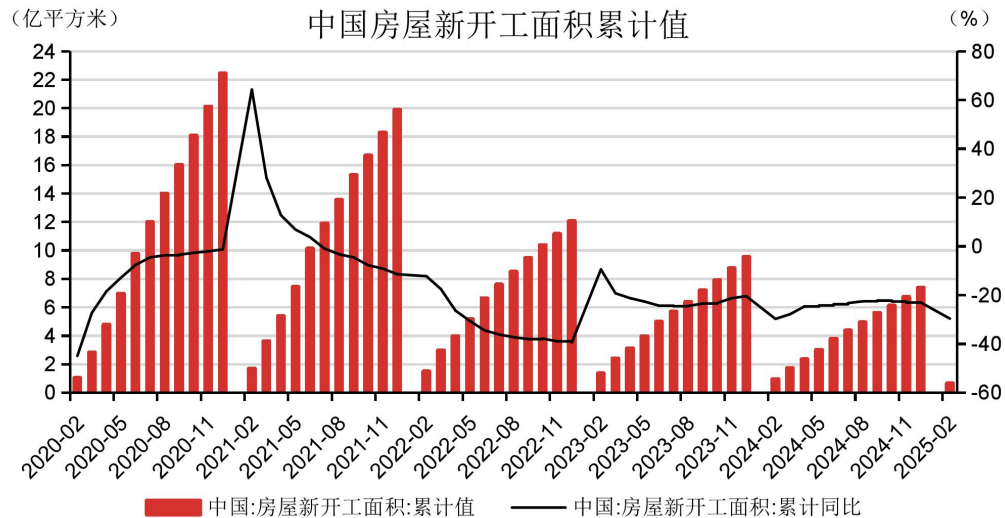
# 本周铝材整体开工率环比降低且各板块普遍下滑



数据来源：我的钢铁 同花顺 国联期货研究所



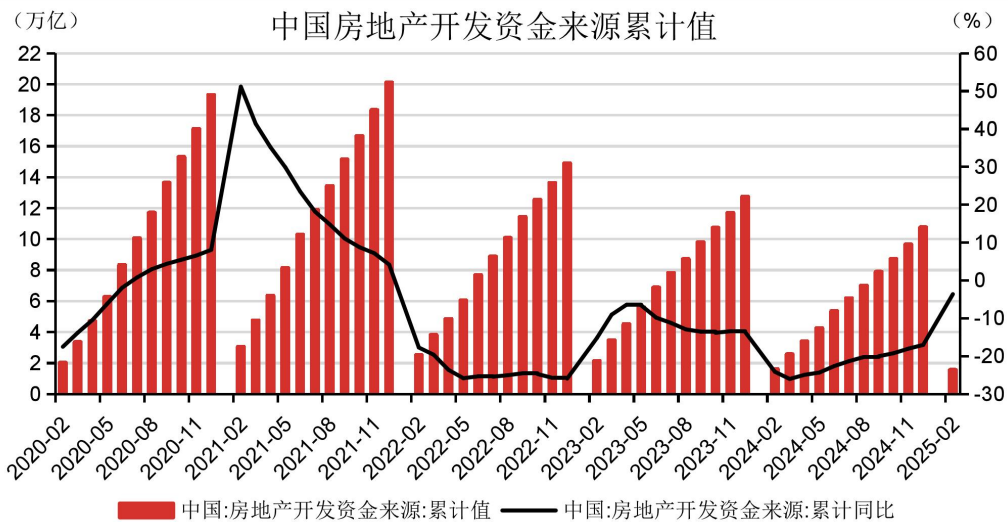
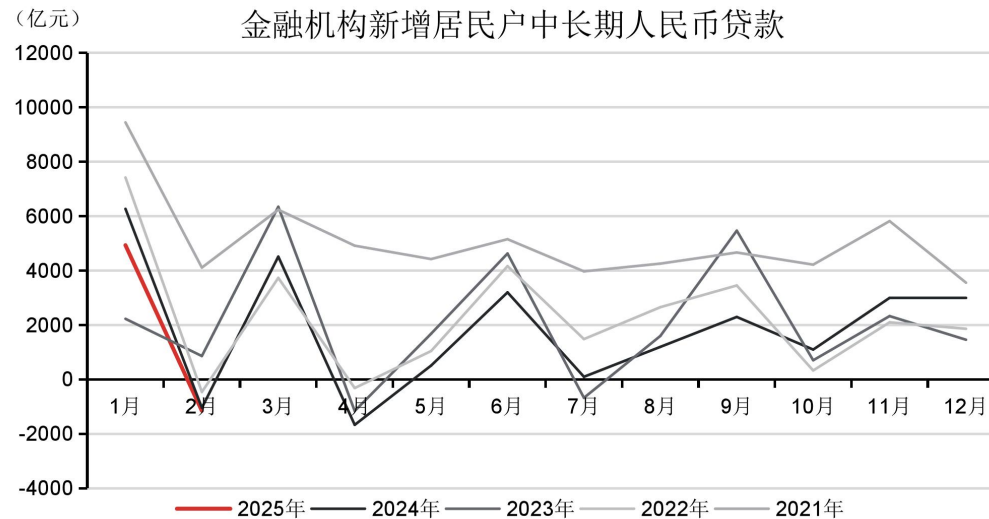
# 1-2月全国房地产开发投资同比降9.8%；新建商品房销售面积同比降5.1%



数据来源：我的钢铁 同花顺 国联期货研究所



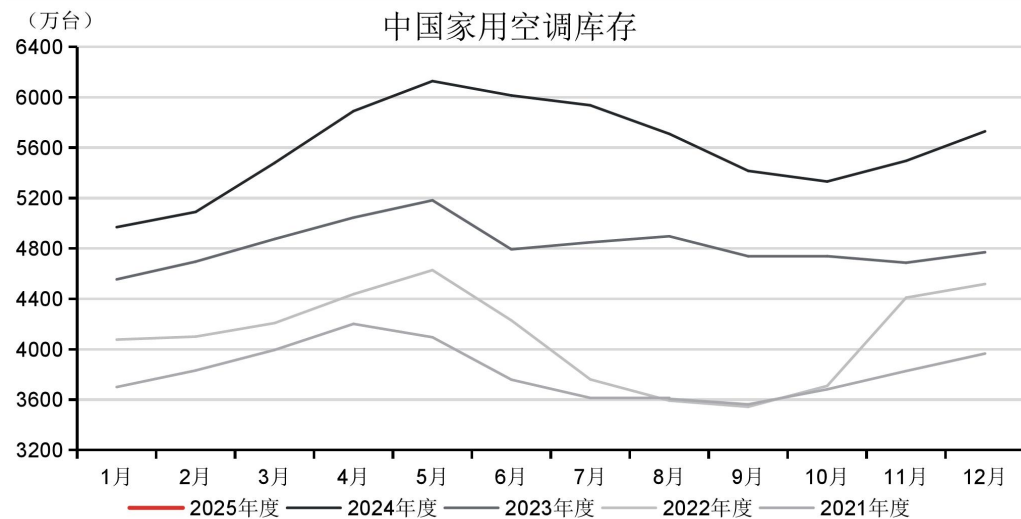
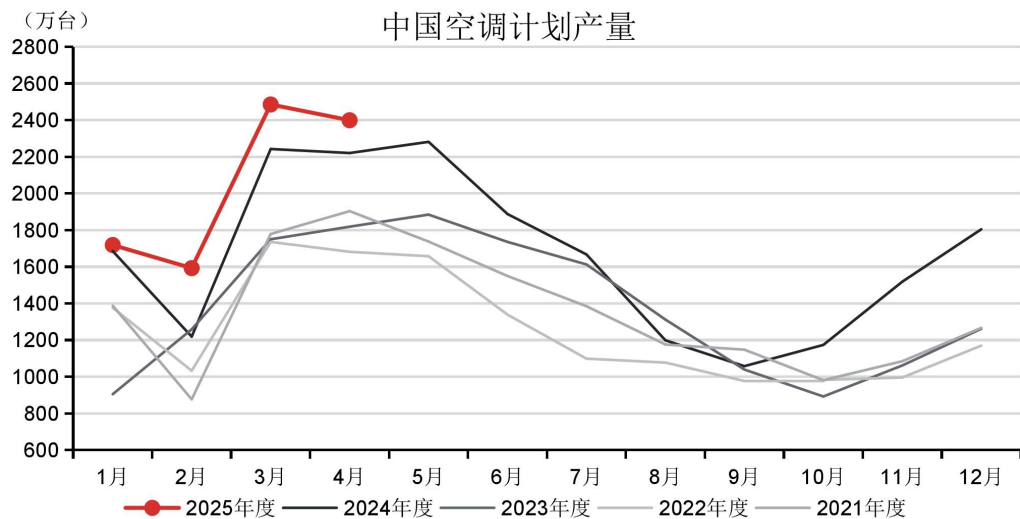
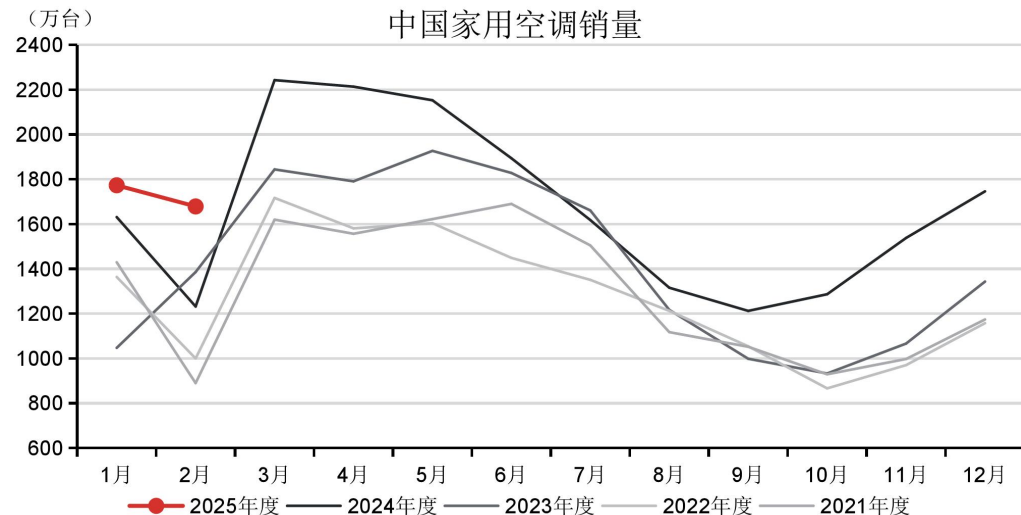
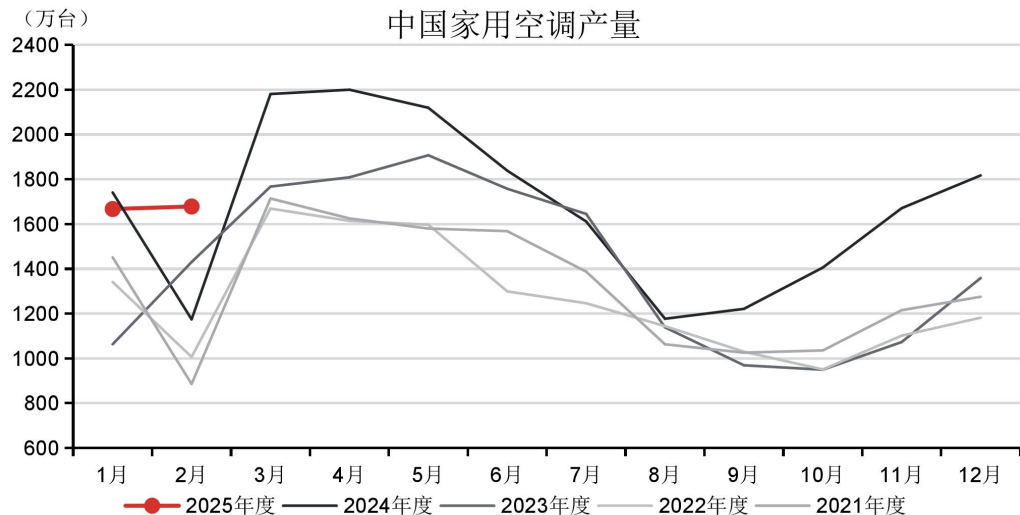
# 1-2月全国房地产开发投资同比降9.8%；新建商品房销售面积同比降5.1%



数据来源：我的钢铁 同花顺 国联期货研究所



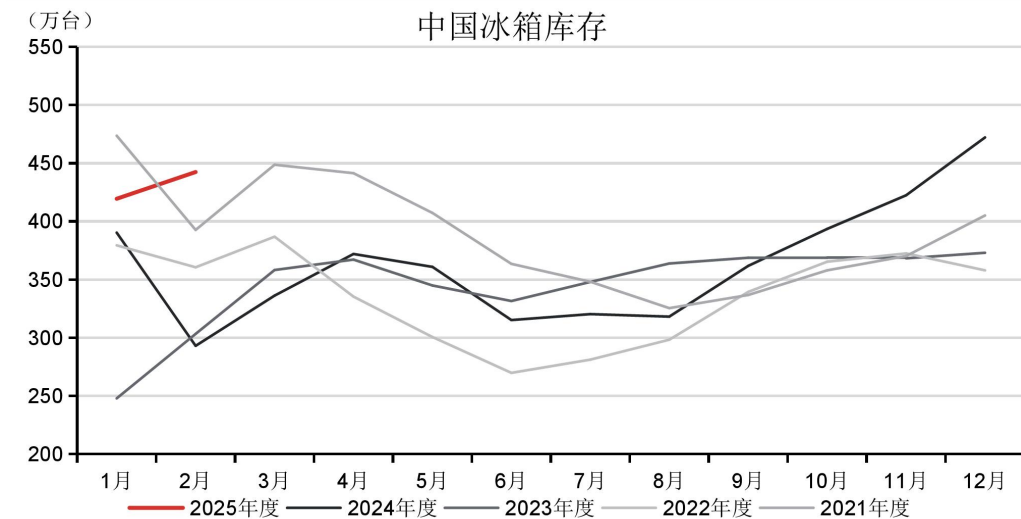
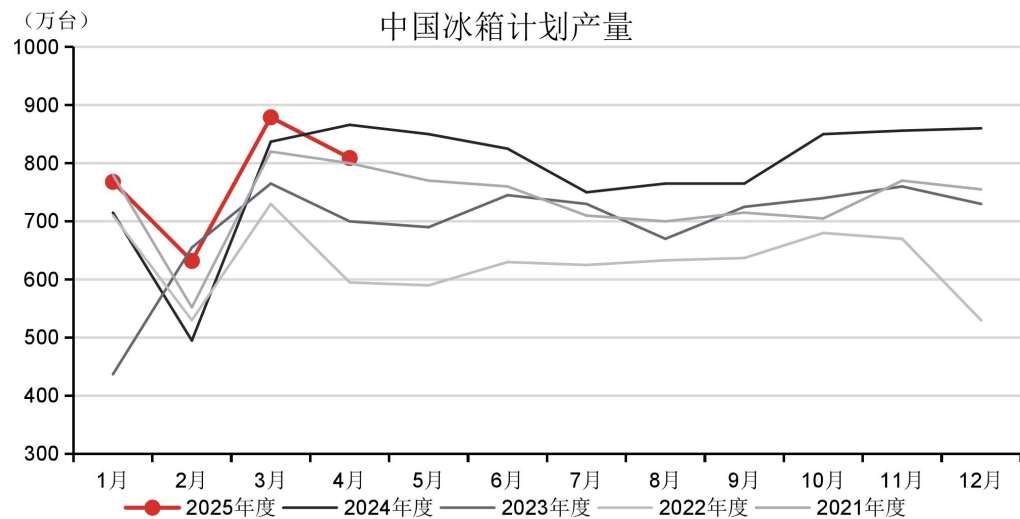
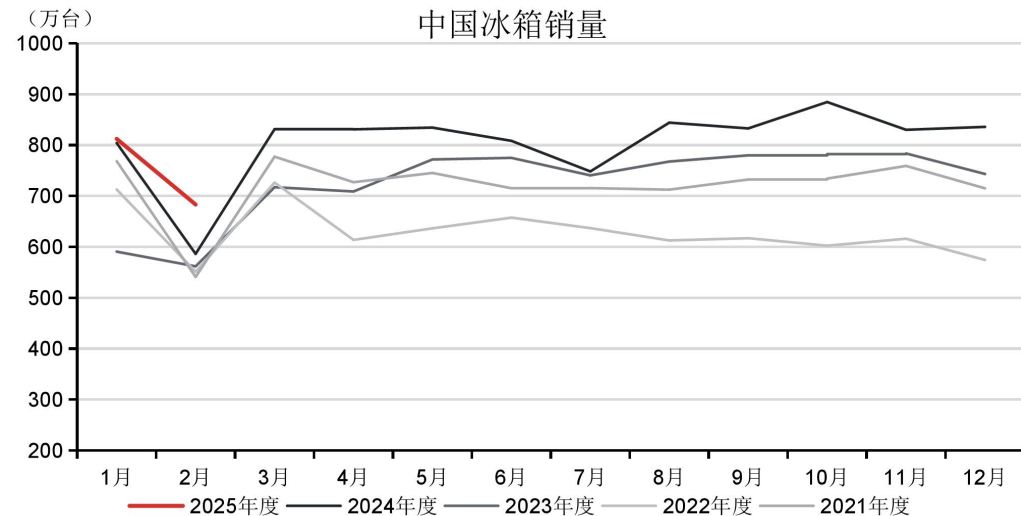
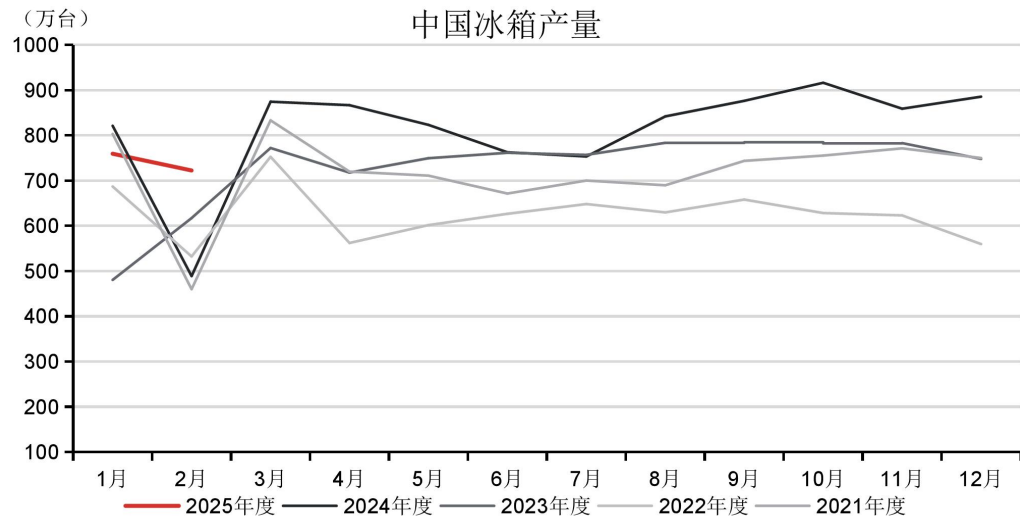
# 4月家用空调排产2400万台，较去年同期实绩增9.1%



数据来源：我的钢铁 同花顺 国联期货研究所



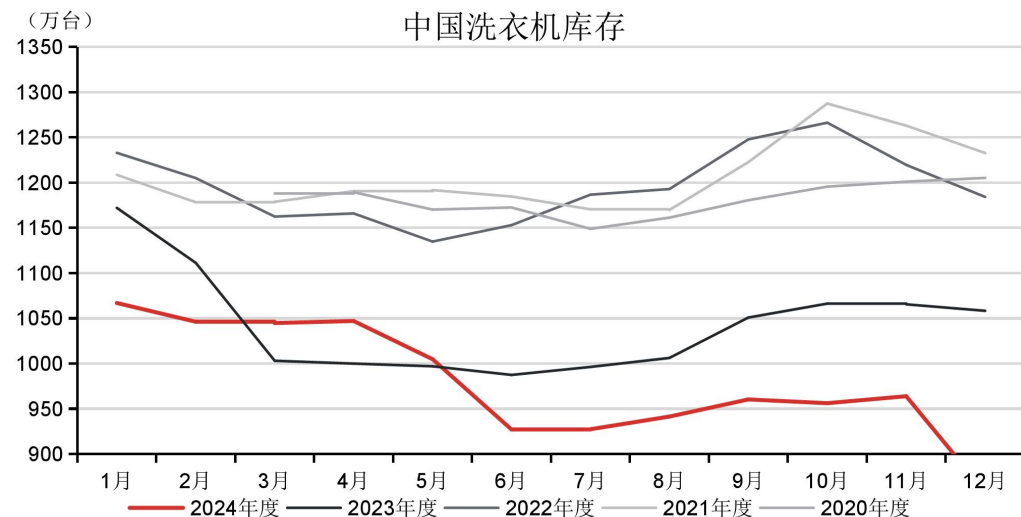
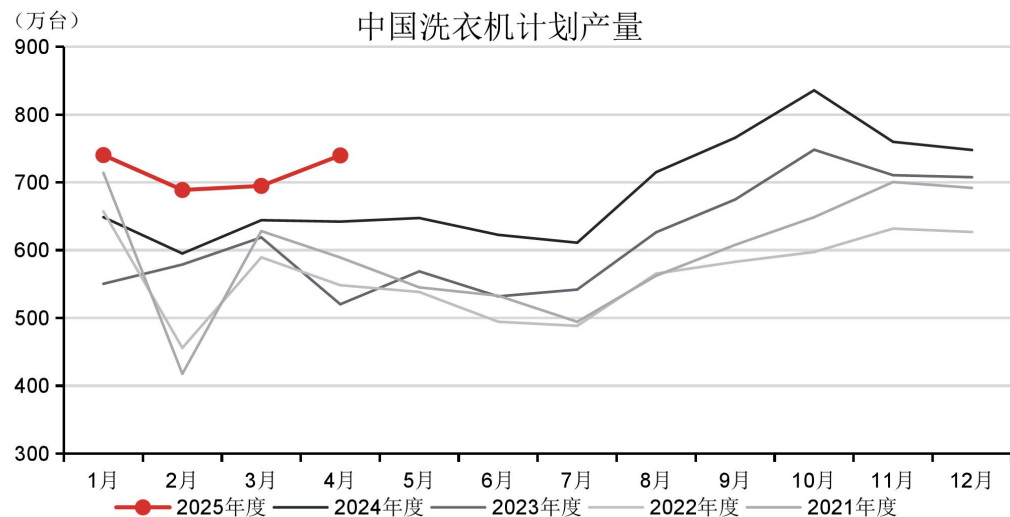
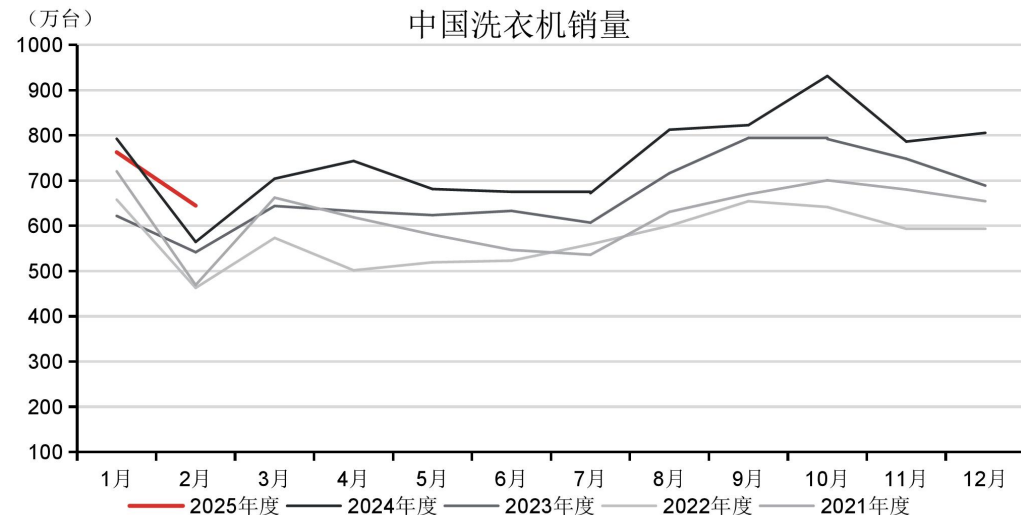
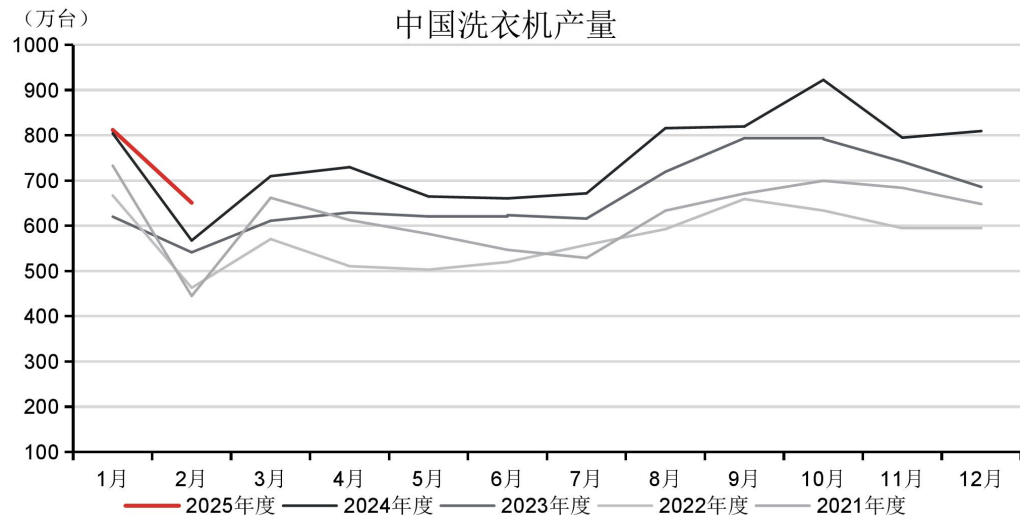
# 4月冰箱排产809万台，较去年同期实绩减6.7%



数据来源：我的钢铁 同花顺 国联期货研究所



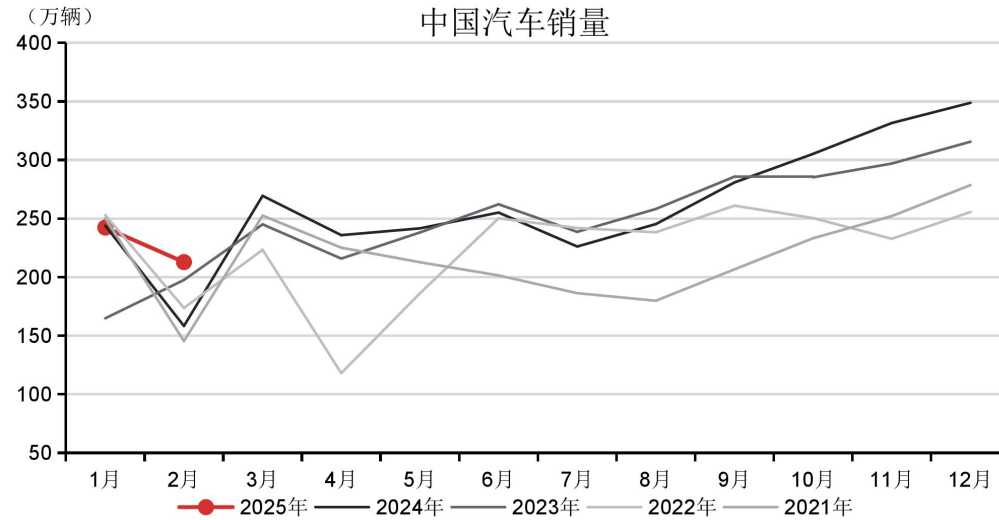
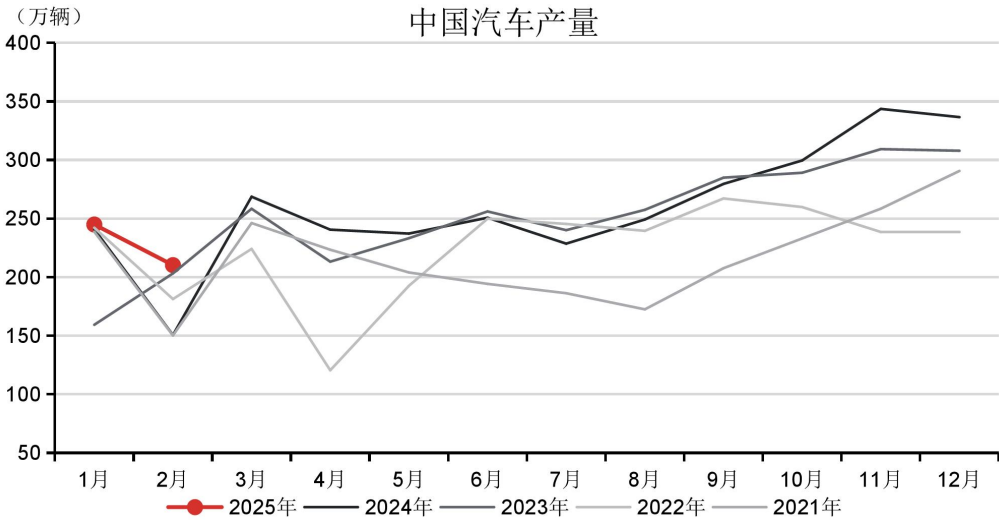
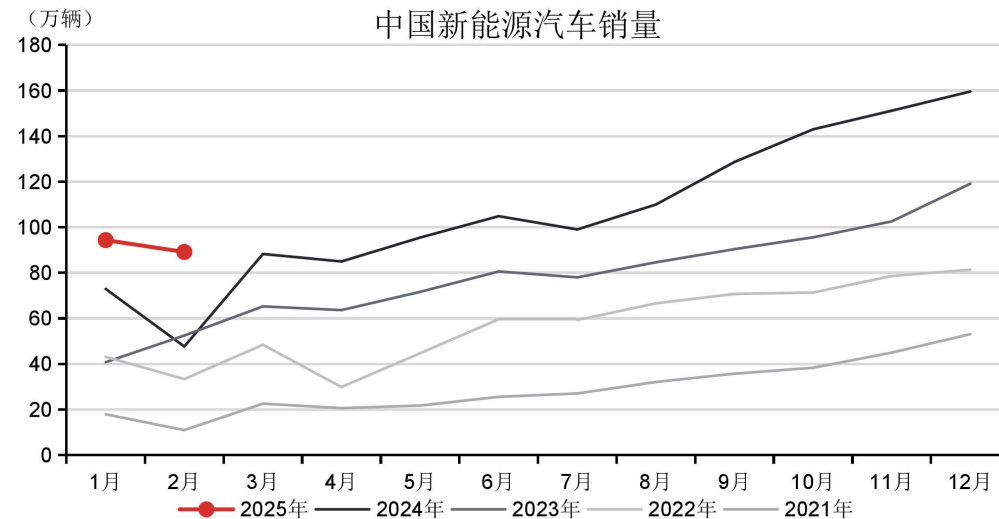
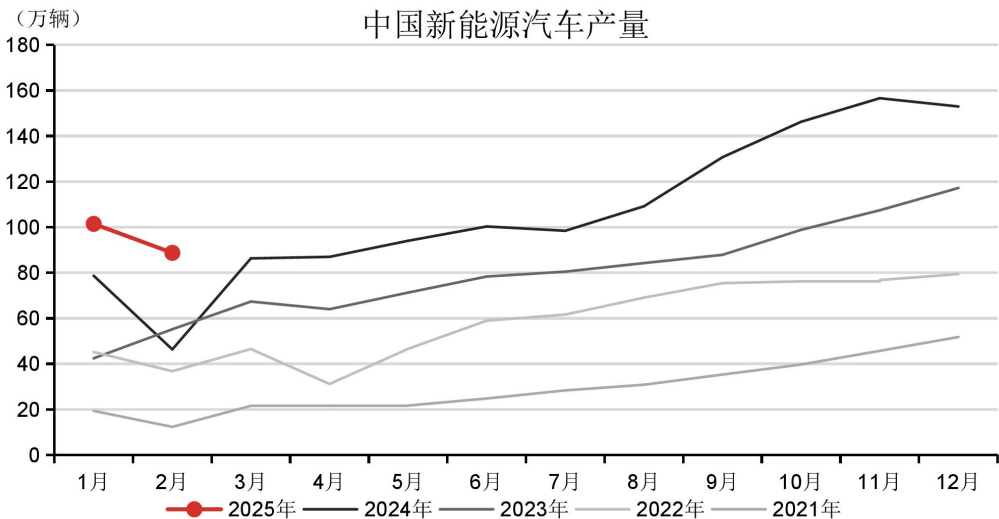
# 4月洗衣机排产740万台，较去年同期实绩增1.4%



数据来源：我的钢铁 同花顺 国联期货研究所



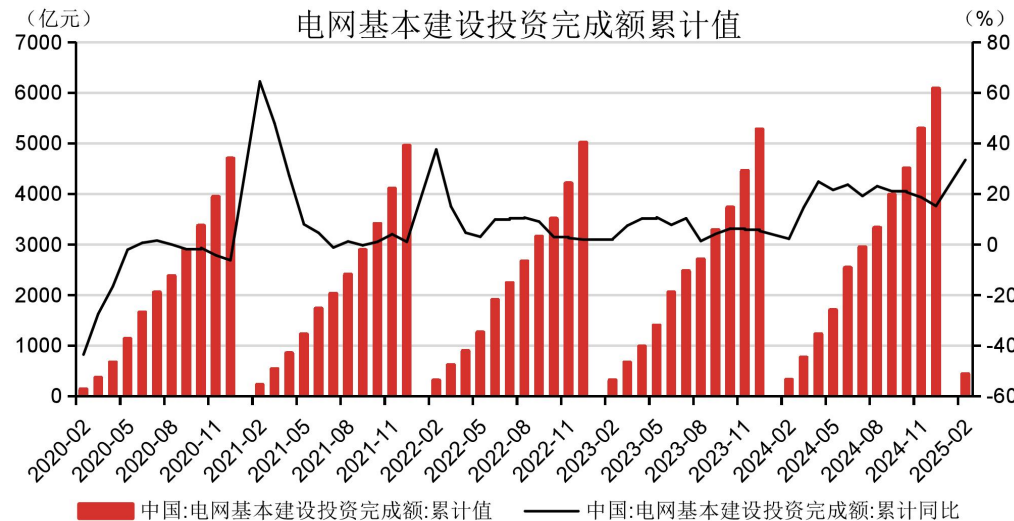
# 3月初步统计全国乘用车新能源市场零售98.8万辆，同比增39%



数据来源：我的钢铁 同花顺 国联期货研究所



# 430抢装，光伏组件产量3月环比大增；4月产量或续增但增幅放缓



数据来源：我的钢铁 同花顺 国联期货研究所



# Thanks

## 感谢观看

### 免责声明

本报告中信息均来源于公开资料，我公司对这些信息的准确性和完整性不作任何保证。

报告中的内容和意见仅供参考，并不构成对所述期货操作的依据。由于报告在撰写时融入了研究员个人的观点和见解以及分析方法，如与国联期货发布的其他信息有不一致及有不同的结论，未免发生疑问，本报告所载的观点并不代表国联期货公司的立场，所以请谨慎参考。我公司及其研究员对使用本报告及其内容所引发的任何直接或间接损失概不负责。

本报告所提供资料、分析及预测只是反映国联期货公司在本报告所载明日期的判断，可随时修改，毋需提前通知。

本报告版权归国联期货所有。未经书面许可，任何机构和个人不得进行任何形式的复制和发布。如遵循原文本意的引用，需注明引自“国联期货公司”，并保留我公司的一切权利。

**期市有风险 投资需谨慎**