



# 聚酯产业链周报

## 成本端持续上行，需求快速回落

2025年1月17日

国联期货研究所

贾万敬 从业资格证号：F03086791  
投资咨询证号：Z0016549



# 核心要点及策略

	逻辑观点
行情回顾	<p>美国对俄罗斯实施新一轮制裁，市场担忧原油供应风险上升，美国原油库存持续下降，冬季严寒天气影响等综合影响下，油价继续上涨，聚酯产业链品种在成本持续上行的作用下普涨。截至1月17日收盘，PX505合约收于7522元/吨，周涨284元/吨，周涨幅3.92%；TA505合约价格收于5250元/吨，周涨208元/吨，周涨幅4.13%；EG2505合约收于4812元/吨，周涨79元/吨，周涨幅1.67%；PF503合约收于7162元/吨，周涨230元/吨，周涨3.32%；PR503合约收于6446元/吨，周涨194元/吨，周涨幅3.1%。</p>
运行逻辑	<p>原油价格上涨、成本上行成为目前聚酯产业链的主要矛盾，产业链开工率变动显示需求回落，这是春节放假的季节性因素所致。本周，聚酯产业链开工率均有所下降，PX、聚酯和织机开工率降幅较为明显，产业链呈现非常明显供需双降格局；PTA周度产量环比小幅下降，PTA社会库存继续增加。乙二醇综合开工率下降较为明显，油制开工率总体稳定，煤制开工率降幅较大，乙二醇港口库存小幅回升。聚酯开工率继续下降，江浙织机开工率降幅较大，预计在春节前延续持续回落趋势，降幅将扩大。短纤和长丝库存普遍小幅反弹，变动不大，长丝库存偏低。</p>
推荐策略	<p>油价持续上升，PX装置检修使开工率降幅较大，PX和PTA价格继续大幅上涨。成本端转强、供需均有所回落，在产业链整体低利润的情况下，价格走势主要受到成本端变动的的影响。原油和聚酯产业链品种经过持续上涨的过程之后，或进入震荡整理阶段，操作上以逢低做多为主，节前轻仓操作。</p>



# 影响因素分析

因素	影响	逻辑观点
供应	利多	PX开工率为79.1%，下降6.4个百分点，本周降幅较大；PTA周产量为141万吨，较上一报告期下降1.2万吨；PTA开工率小幅下降，最新开工下降至82.6%，下降0.8个百分点。乙二醇开工率在周内总体持续回落，最新乙二醇开工率为58.8%，下降1.9个百分点，油制开工率64.4%，煤制开工率50.4%；短纤开工率76.5%，下降4.5个百分点；瓶片开工率75.6%，下降0.4个百分点。
需求	利空	聚酯开工率继续下降，最新为82.6%，下降3个百分点，本周聚酯开工率下降主要是因为长丝，后期仍会继续下降；织机开工率为52.2%，下降11.5个百分点。12月份，纺织服装出口金额同比增长11.4%，环比增加11.5%，12月份纺织服装出口表现好于预期。2024年全年，纺织服装出口较2023年增长2.8%。
成本	利多	国际油价继续上涨，创近期新高，成本端持续上行。PX现货价格继续上涨，目前中国主港PX现货价格为902美元/吨。
库存	利空	截至1月17日，PTA社会库存478.9万吨，较上一报告期增加4.7万吨，PTA社会库存再创历史新高；PTA仓单继续增加。截至1月16日，乙二醇库存港口库存增加1.4万吨，至51万吨，乙二醇库存继续小幅回升，随着需求转弱预计将延续累库。短纤和长丝库存小幅上升，长丝库存依然处于偏低水平。
基差	中性	PX基差-419元/吨，明显走弱；PTA基差-111元/吨，基本持平；乙二醇基差26元/吨，基本持平；短纤基差-106元/吨，明显走弱；瓶片基差-86元/吨，有所走强。
G 利润	利多	PX加工费216美元/吨，小幅上升。PTA现货加工费180元/吨，再度下降；PX现货加工费仍偏低。油制乙二醇生产亏损，本周变动不大。聚酯各主要品种的生产利润普遍小幅下降。



# CONTENTS

## 目录

### 01

聚酯产业链价格数据 05

### 03

宏观及终端需求情况 23

### 02

基本面数据 9



01

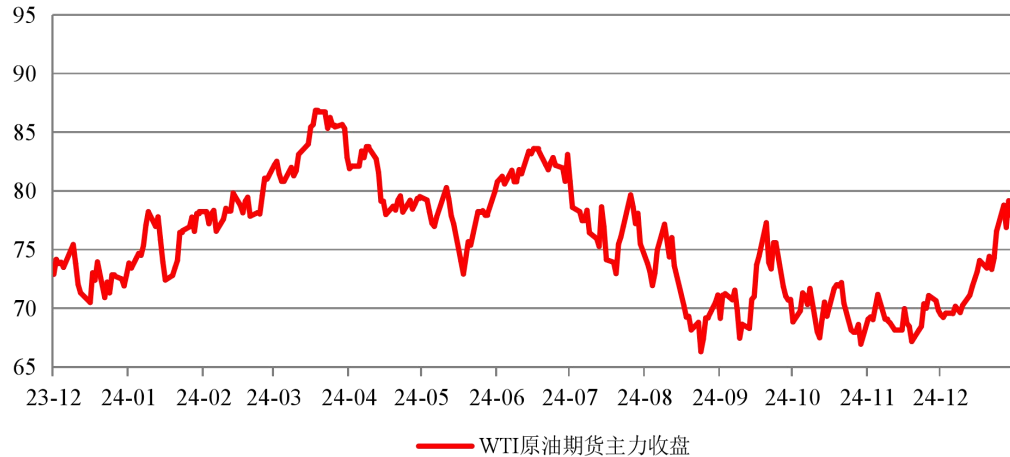
---

## 聚酯产业链价格数据

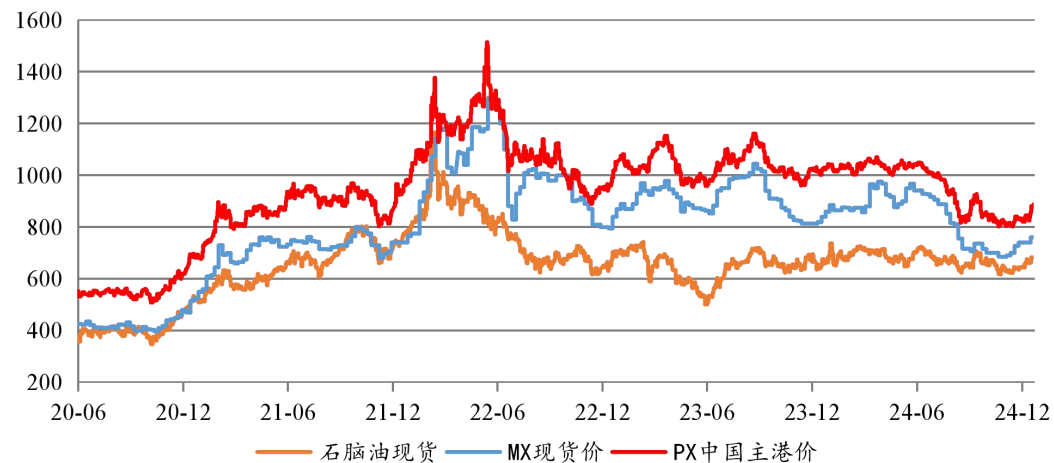


# 原油价格继续上涨 PX和PTA价格继续反弹

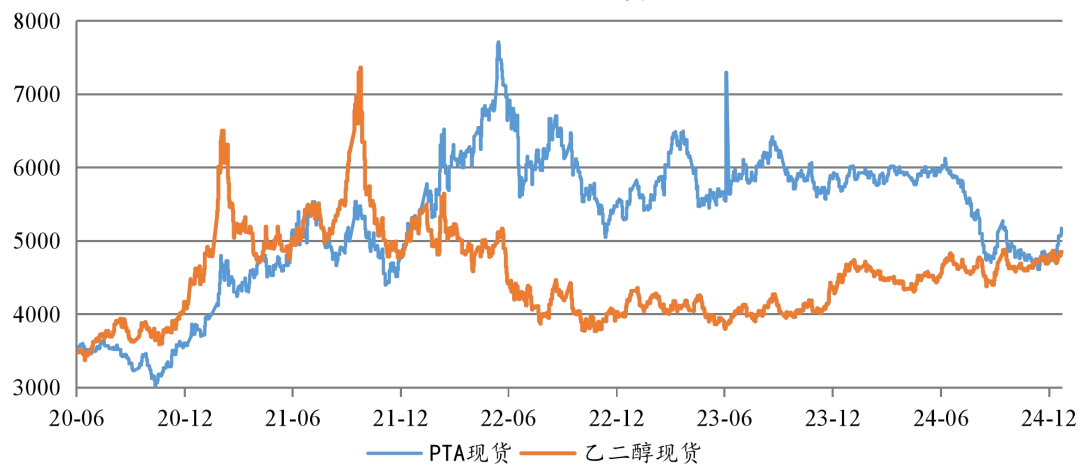
WTI原油主力合约收盘价



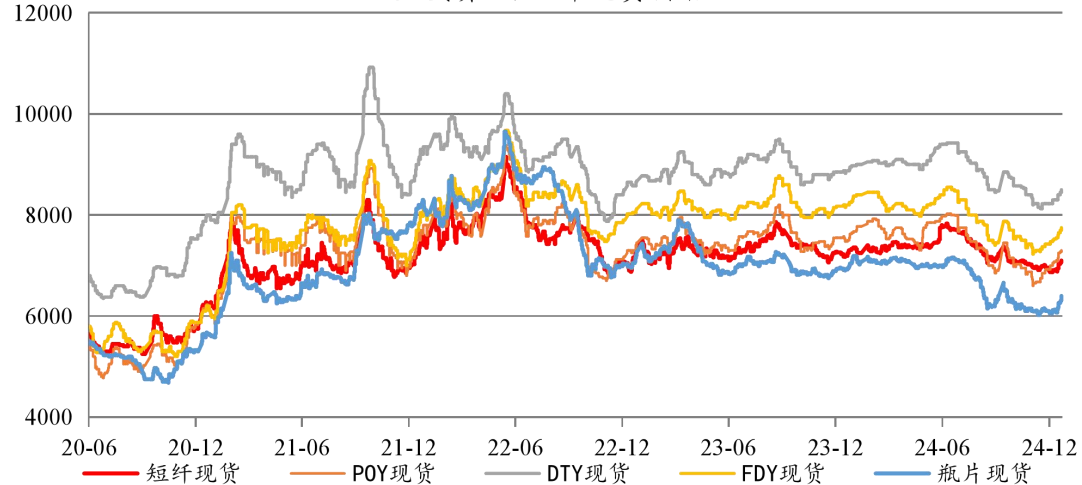
石脑油、MX和PX现货价格



PTA和乙二醇现货价



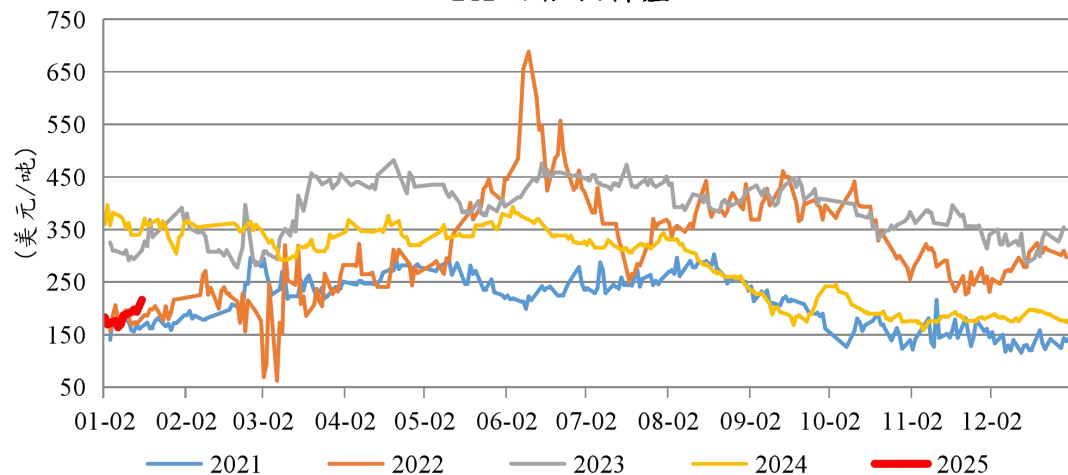
主要聚酯品种现货价格



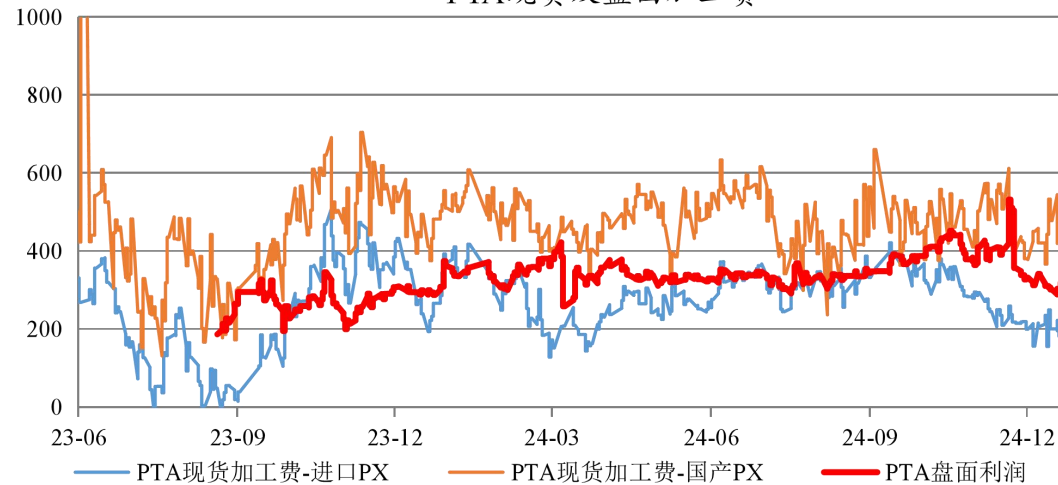


# PX加工费出现回升 PTA利润状况仍较差

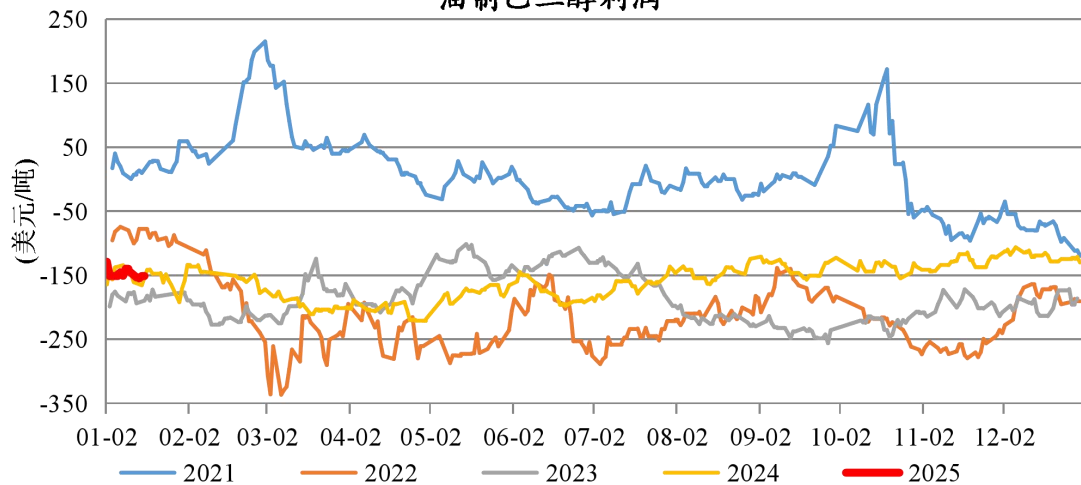
### PX-石脑油价差



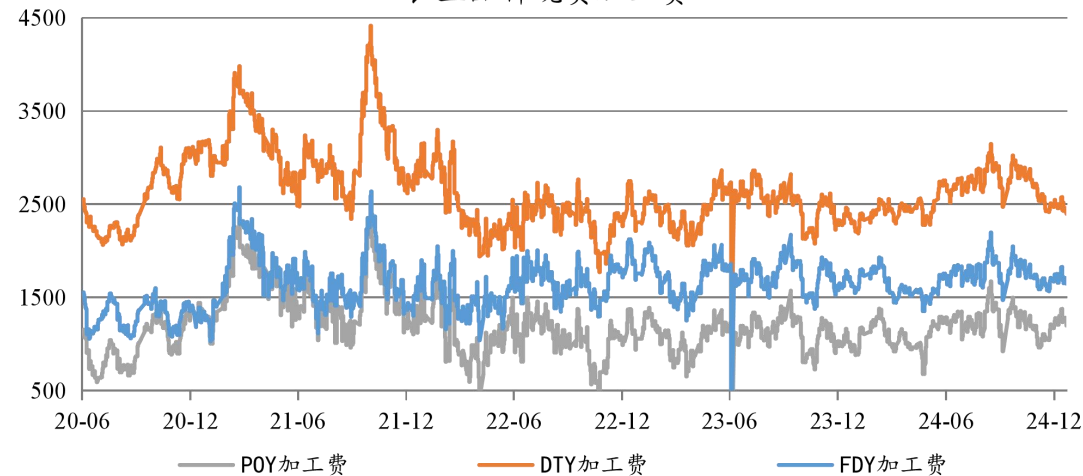
### PTA现货及盘面加工费



### 油制乙二醇利润

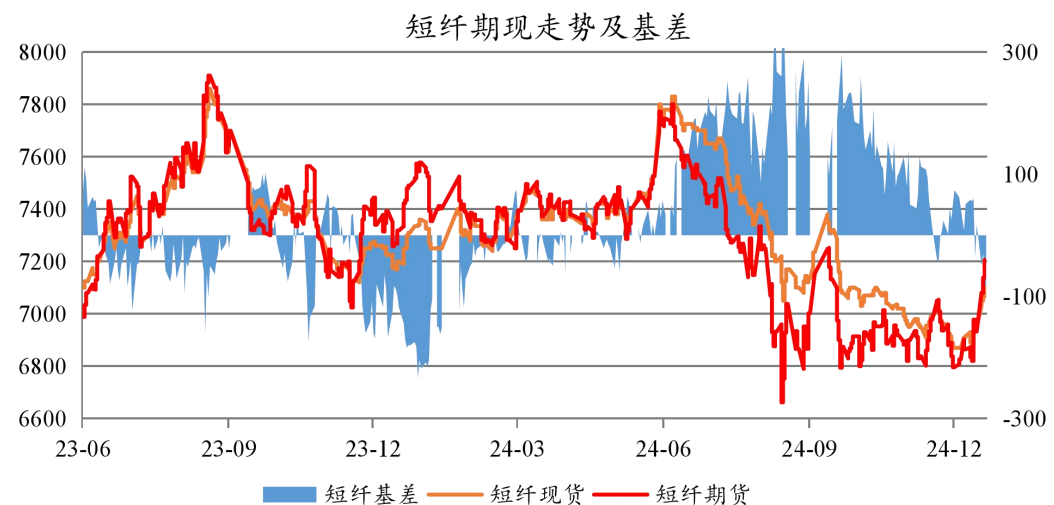
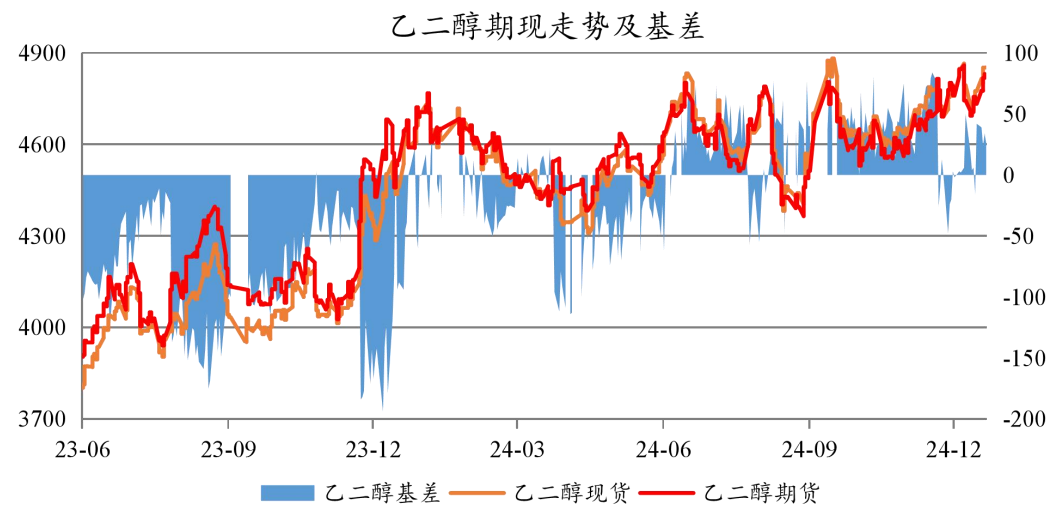
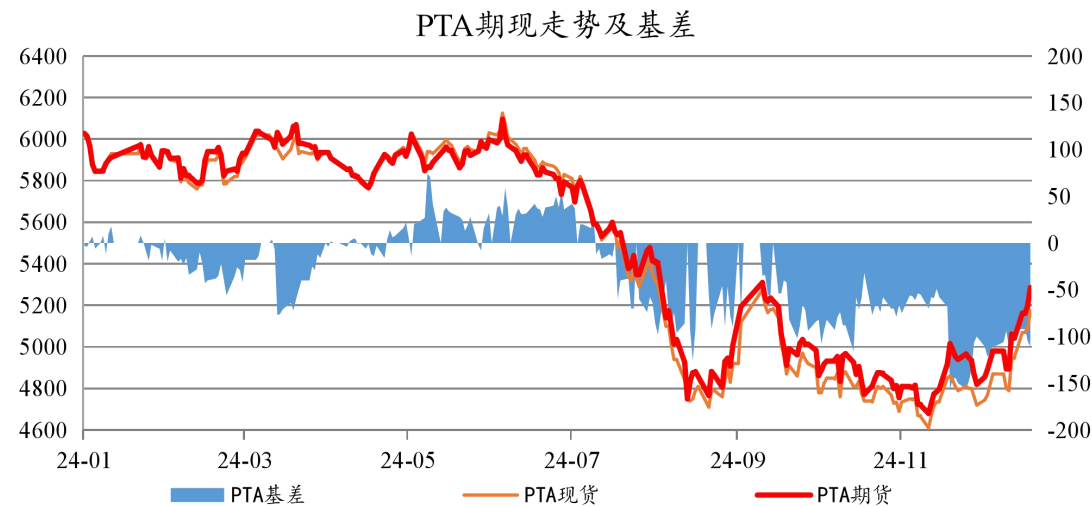
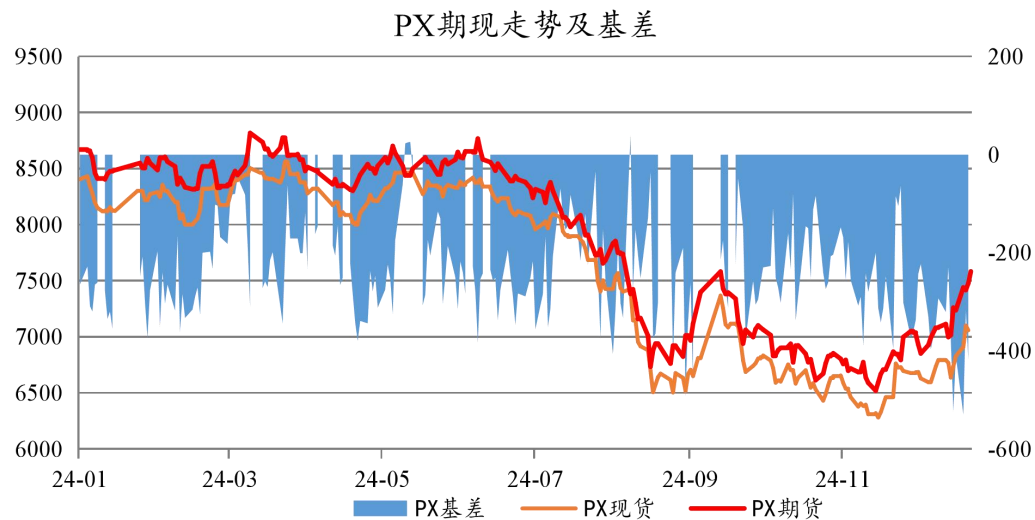


### 长丝品种现货加工费





# PX基差显著走弱 PTA基差变动不大





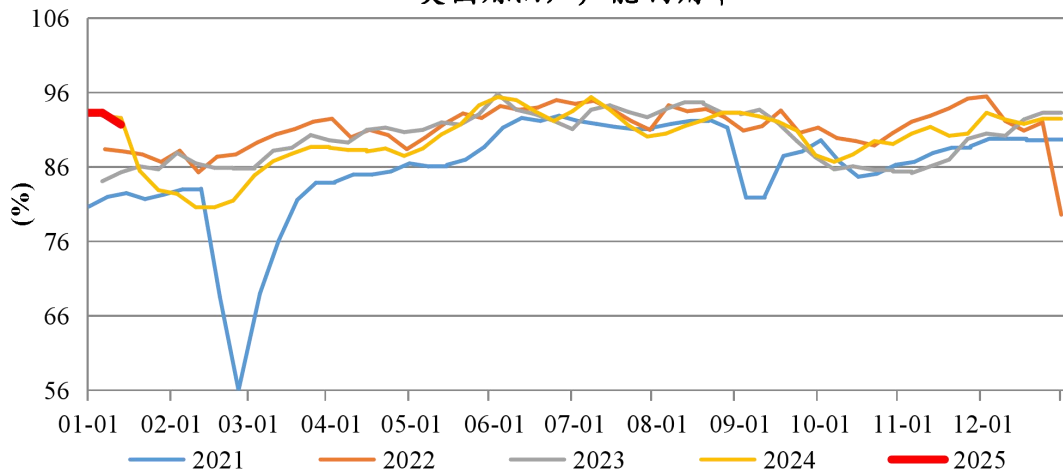
# 02

## 基本面数据

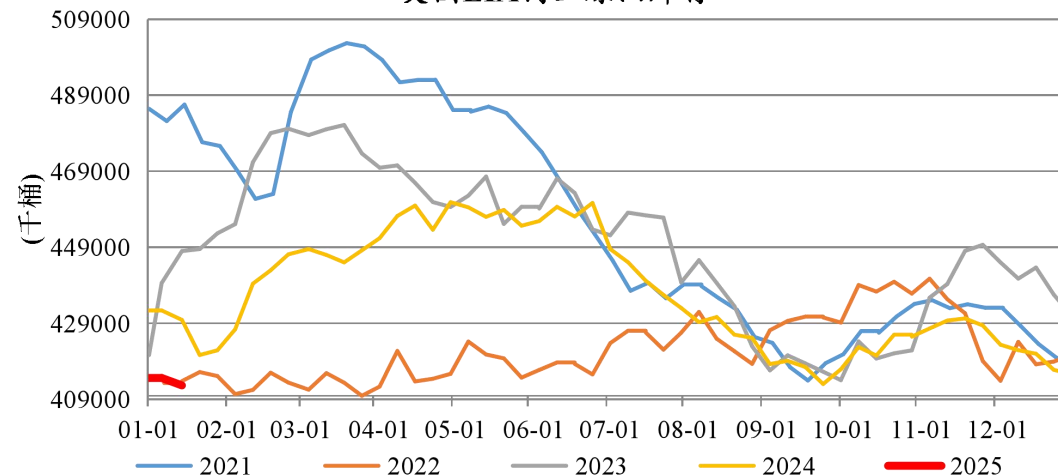


# 美国炼油厂开工率高位回落 原油库存下降或接近尾声

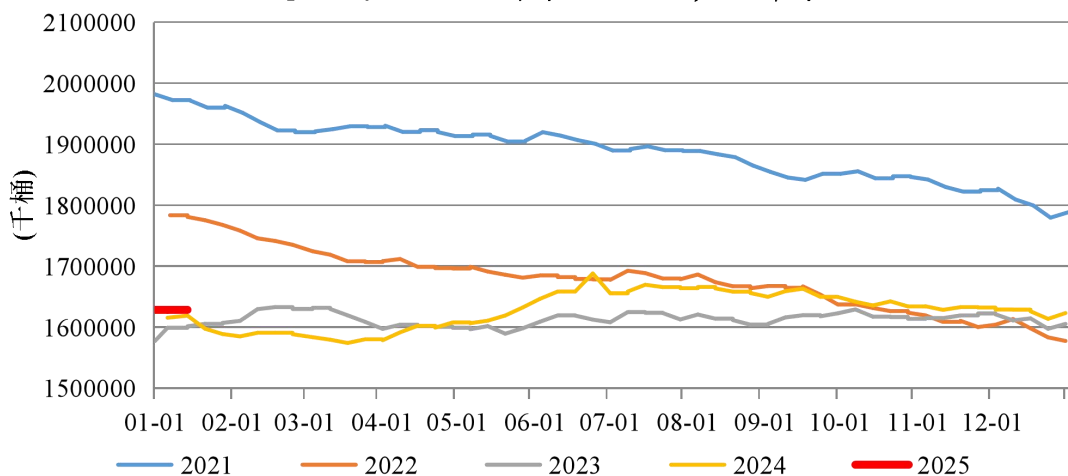
### 美国炼油厂产能利用率



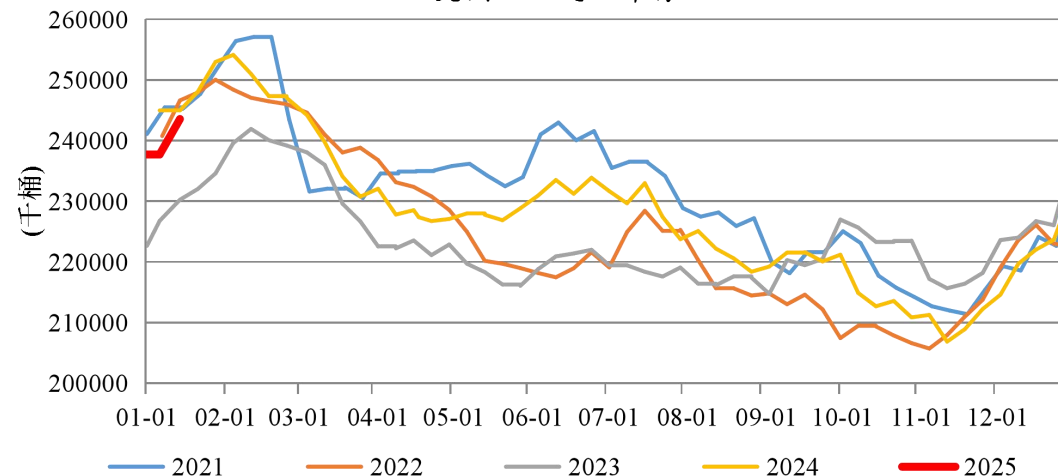
### 美国EIA商业原油库存



### 包括战略石油储备原油和石油产品库存



### 美国EIA汽油库存





## 2025年度全球原油供应上调，需求下调

2025年 万桶/日	1月	2月	3月	4月	5月	6月	7月	8月	9月	10月	11月	12月	全年均值
全球供应	10303	10313	10331	10363	10393	10444	10480	10493	10491	10516	10560	10533	10435
同比变化	200	89	35	85	149	202	215	203	263	205	254	208	176
全球需求	10226	10515	10372	10296	10352	10474	10445	10412	10475	10336	10433	10590	10410
同比变化	140	207	182	93	53	143	112	146	182	92	122	125	133
库存变动	77	-202	-41	67	41	-30	35	81	16	180	127	-57	24

1月14日，EIA月报显示：2025年度全球原油供应上调，需求下调，由上月预估供应略有短缺转变为供应过剩；具体供需预测数据如下：

EIA预计2024/25/26年全球原油供应量分别为至1059/10435/10588万桶/日，同比+57/+176/+153万桶/日，较上月预期值调整+0/+11/+0万桶/日；

预计2024/25/26年全球油品需求量分别为10277/10410/10516万桶/日，同比+62/+133/+105万桶/日，较上月调整-18/+24/+73万桶/日。



## 2026年原油供应大幅下调，需求小幅下调

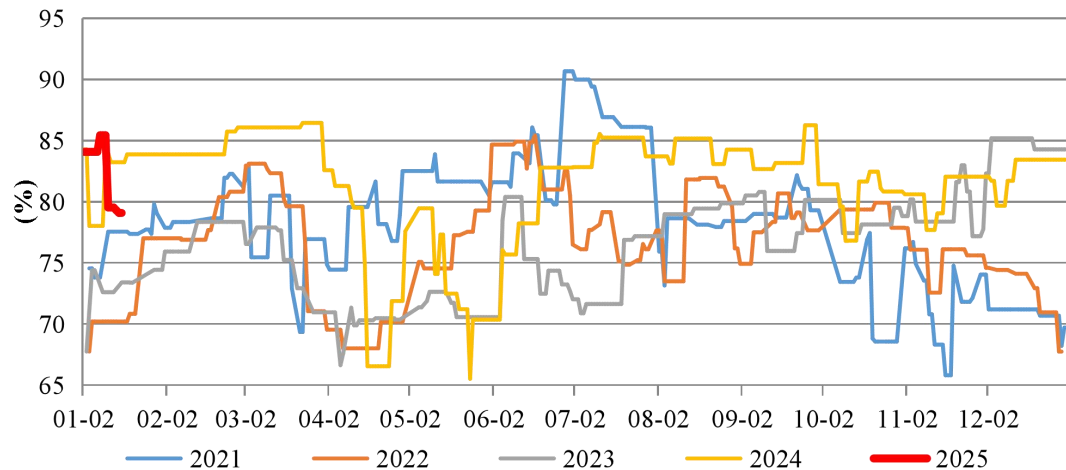
2026年 万桶/日	1月	2月	3月	4月	5月	6月	7月	8月	9月	10月	11月	12月	全年均值
全球供应	10496	10511	10532	10554	10562	10603	10623	10618	10608	10630	10676	10646	10588
同比变化	193	198	201	191	169	159	143	125	117	115	116	113	153
全球需求	10298	10618	10468	10408	10447	10594	10560	10524	10581	10440	10544	10706	10516
同比变化	72	103	96	112	95	120	115	112	106	104	111	116	105
库存变动	198	-107	64	146	115	8	63	94	28	190	132	-60	73

第一次对2026年全球原油市场的供需情况进行预测，供需预估均同比增加，预测供应增长更为明显，2026年度原油市场供应过剩加剧。本次EIA报告对2024-2026年度的供需预测总体利空，本次报告将2024年度的全球原油需求下调了26万桶，2025年度供应调增11万桶/日，需求调减23万桶/日，第一次对2026年度进行预估，供应过剩73万桶/日。2024年供应短缺18万桶/日，12月份预估过剩44万桶/日；2025年供应过剩24万桶/日，12月预估短缺9万桶/日；2026年供应过剩73万桶/日。

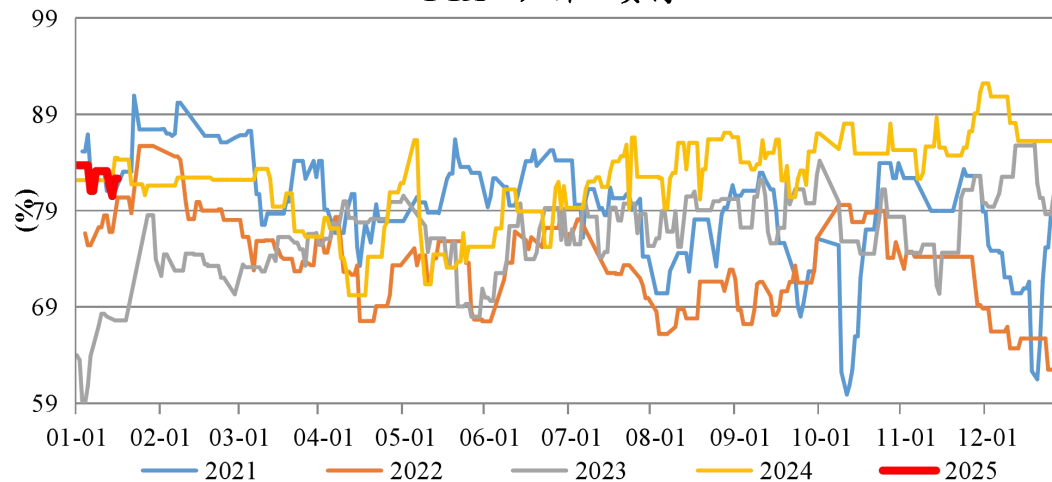
# PX装置检修兑现开工率降幅较大

# 聚酯开工率下降

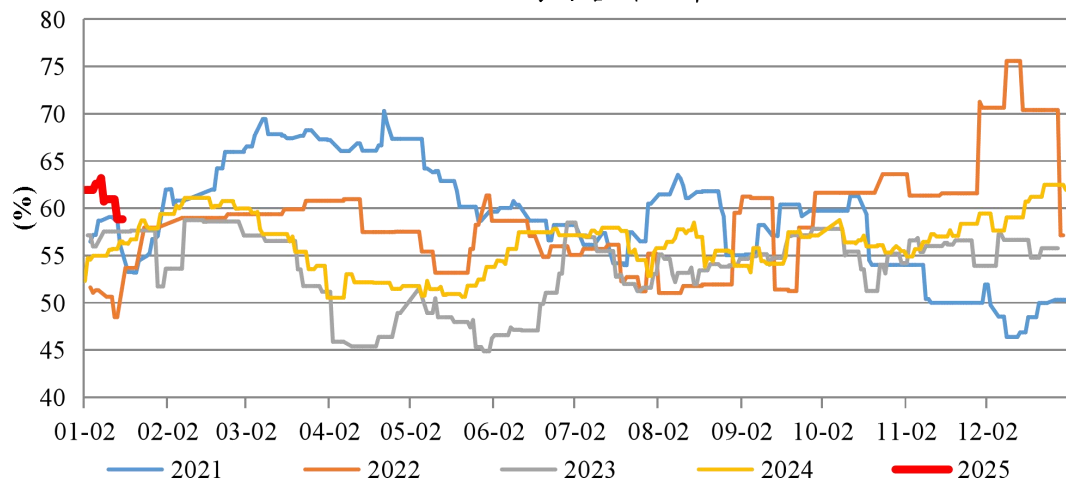
### PX工厂开工率



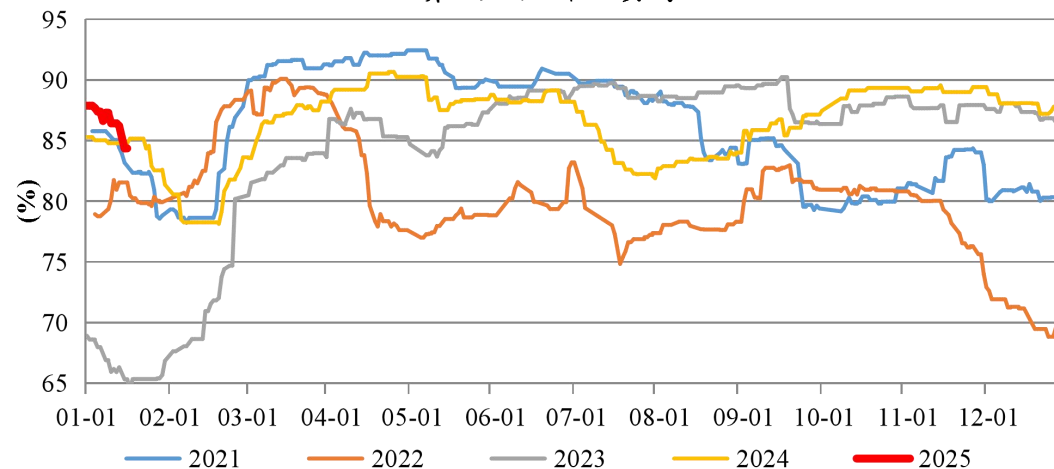
### PTA工厂开工负荷



### 乙二醇综合开工率



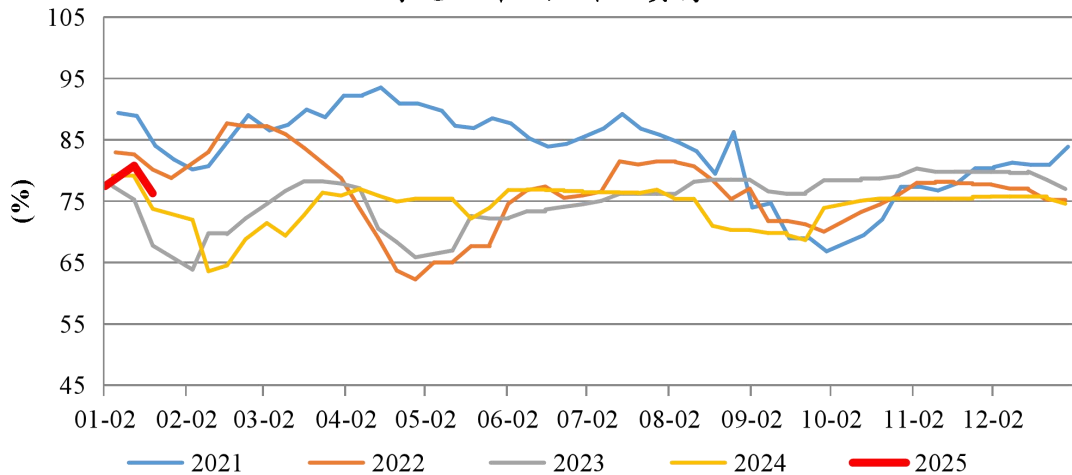
### 聚酯工厂开工负荷



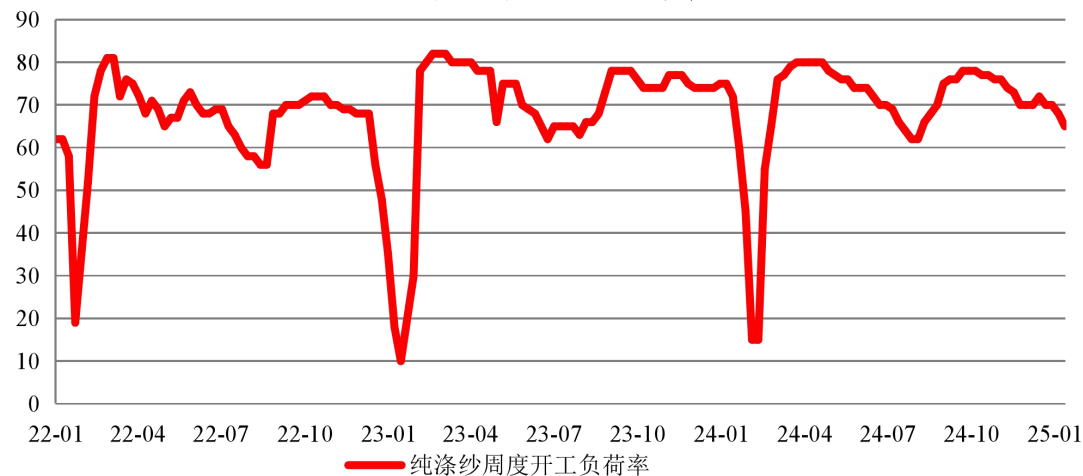


# 纯涤纱开工率下降 织机开工率降幅扩大

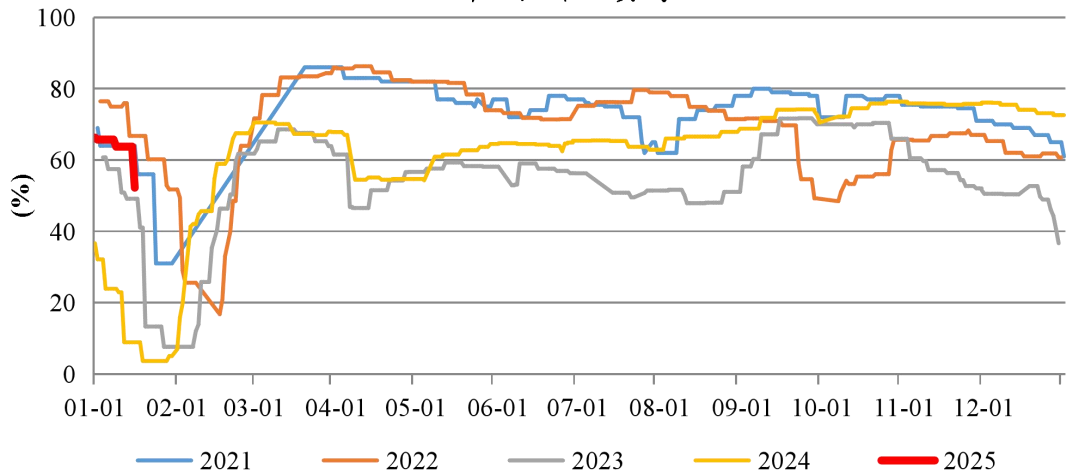
### 涤纶短纤工厂开工负荷



### 纯涤纱周度开工负荷率



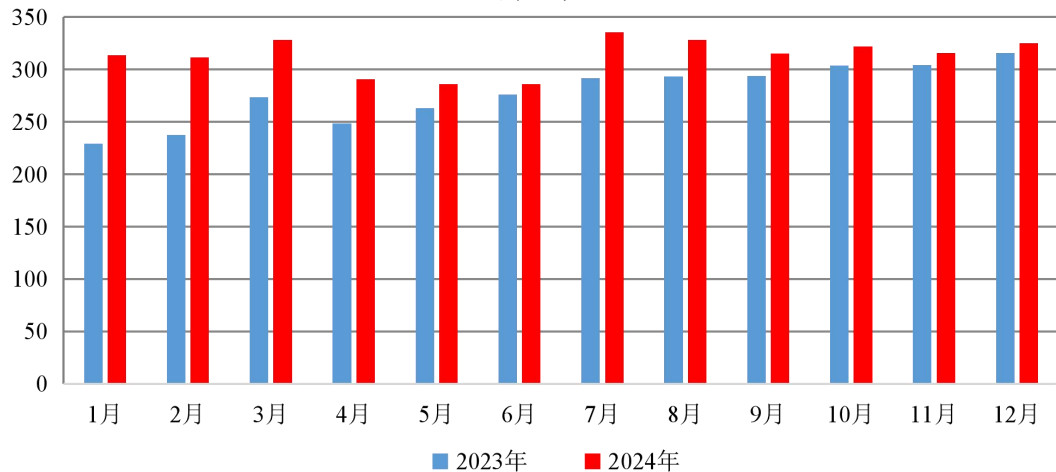
### 江浙织机开工负荷



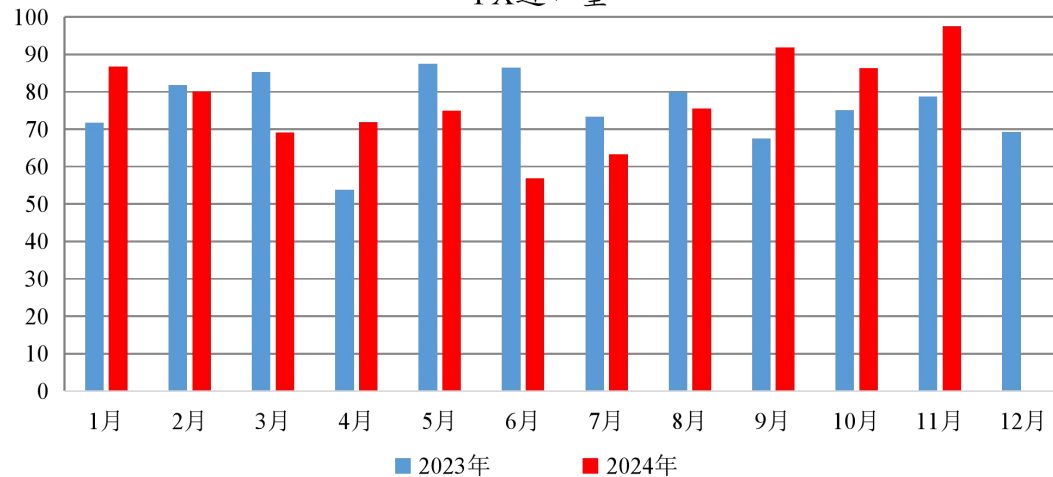


# PX月度产量环比上升 11月份PX进口量显著增长

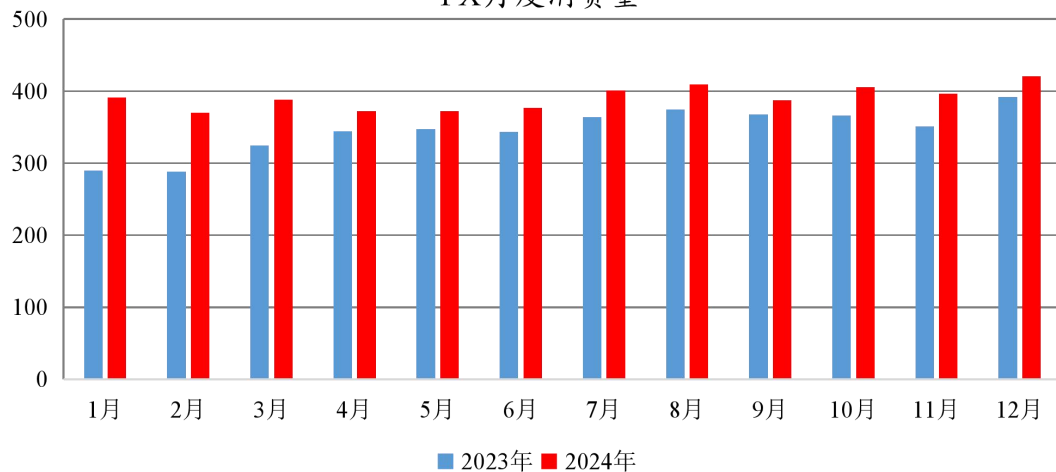
PX月度产量



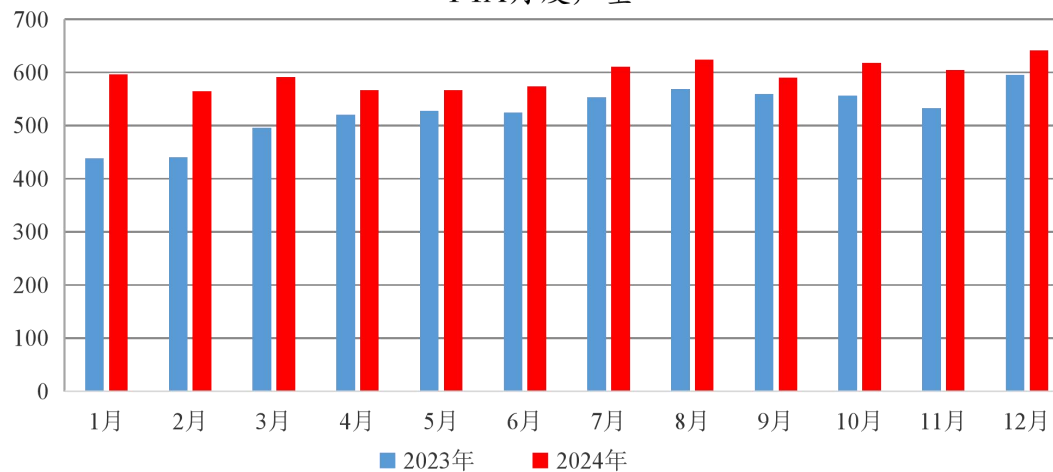
PX进口量



PX月度消费量



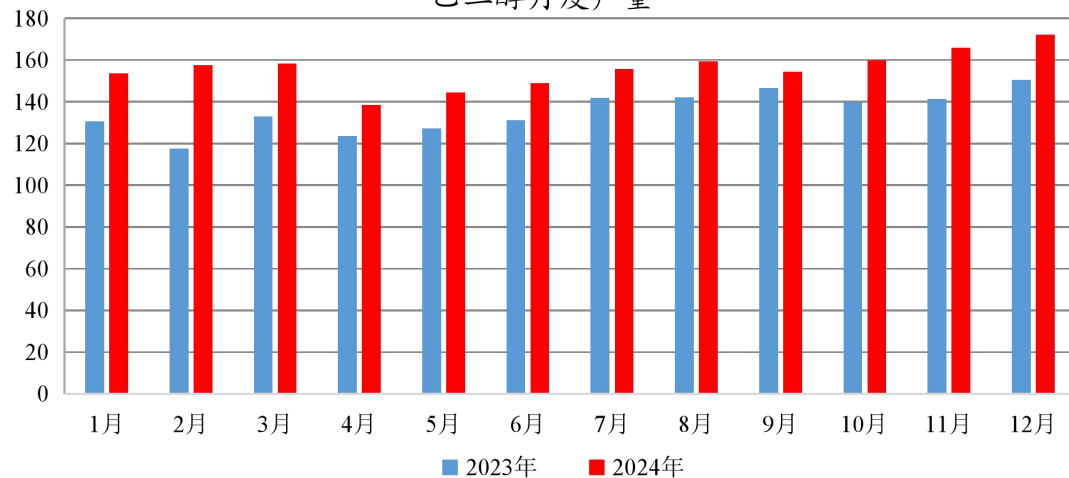
PTA月度产量



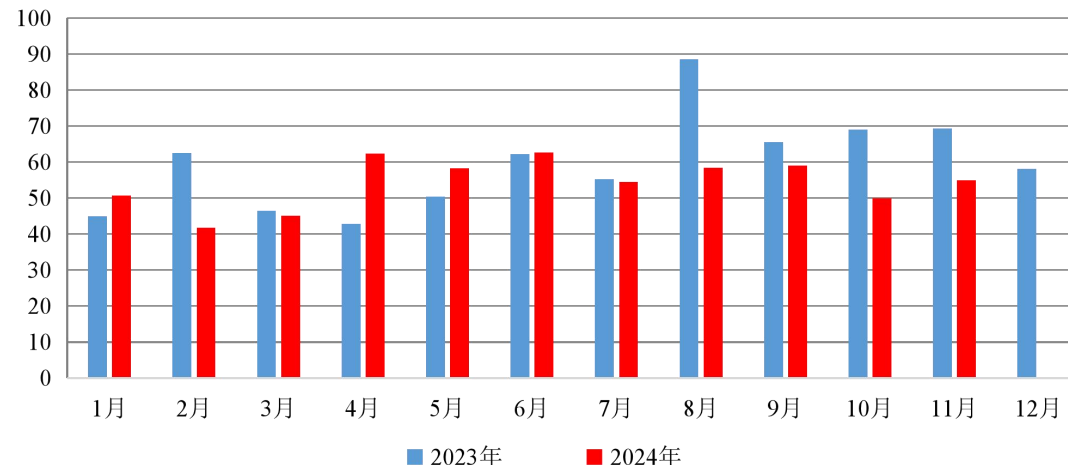


# 乙二醇产量环比上升 聚酯原料需求面临季节性回落

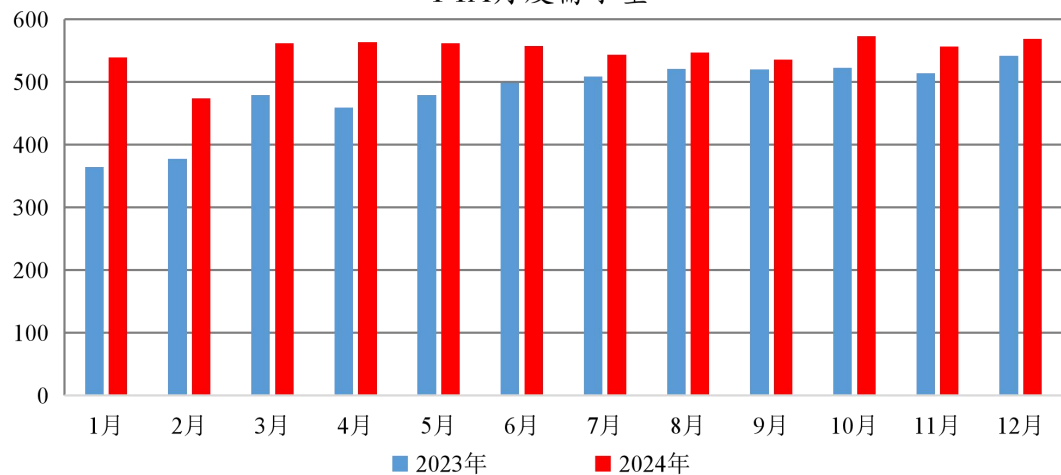
乙二醇月度产量



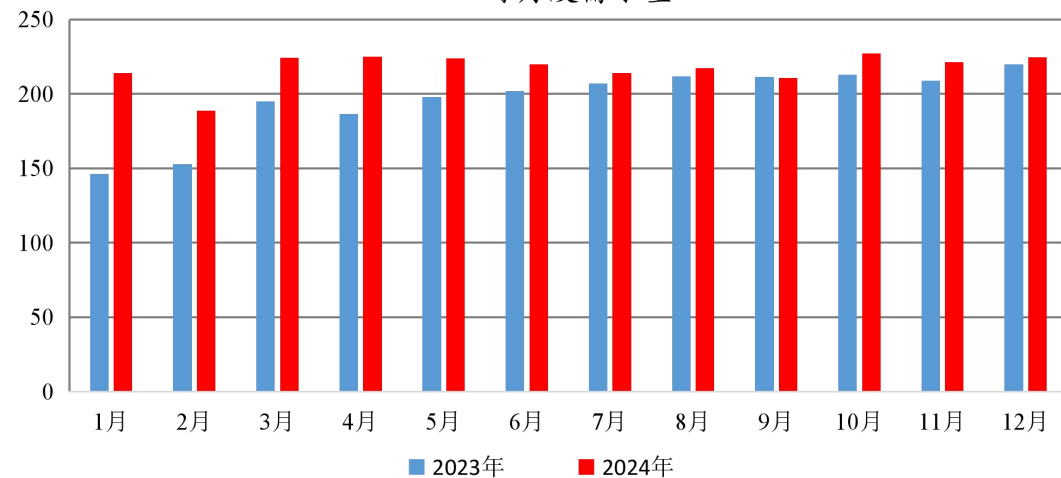
乙二醇月度进口量



PTA月度需求量



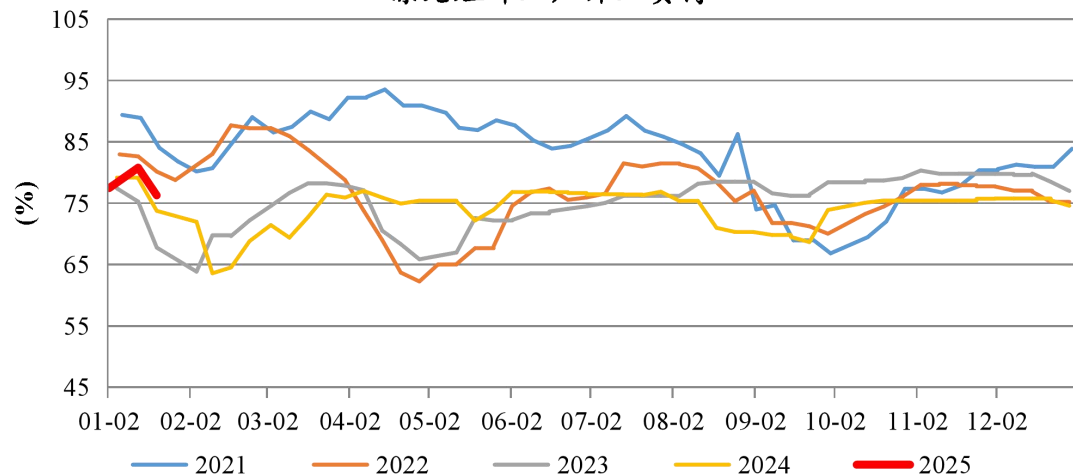
乙二醇月度需求量



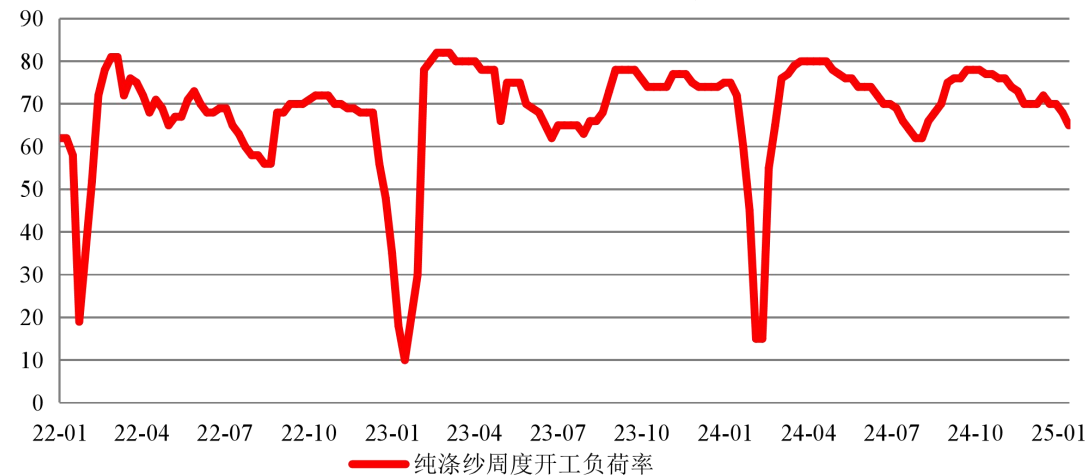


# 短纤开工率下降 短纤消费边际转弱

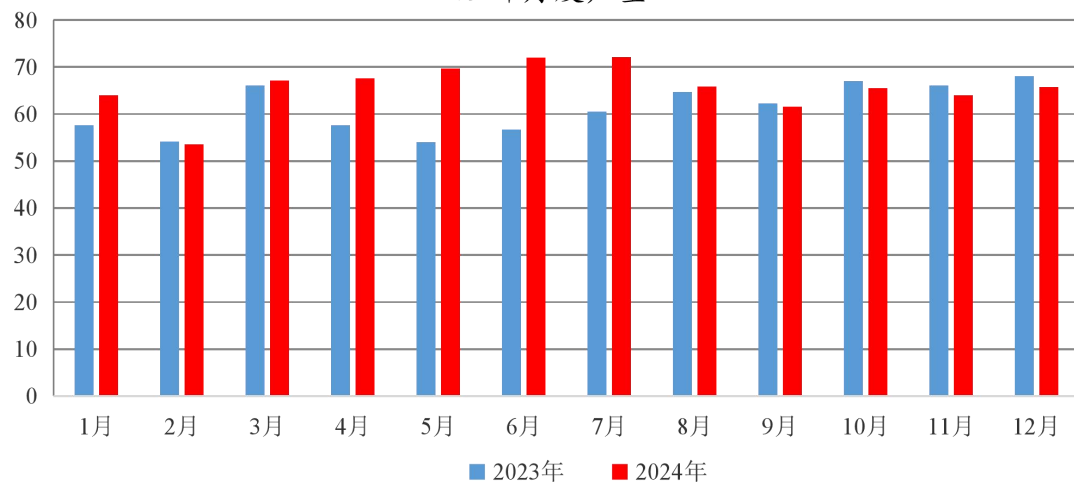
涤纶短纤工厂开工负荷



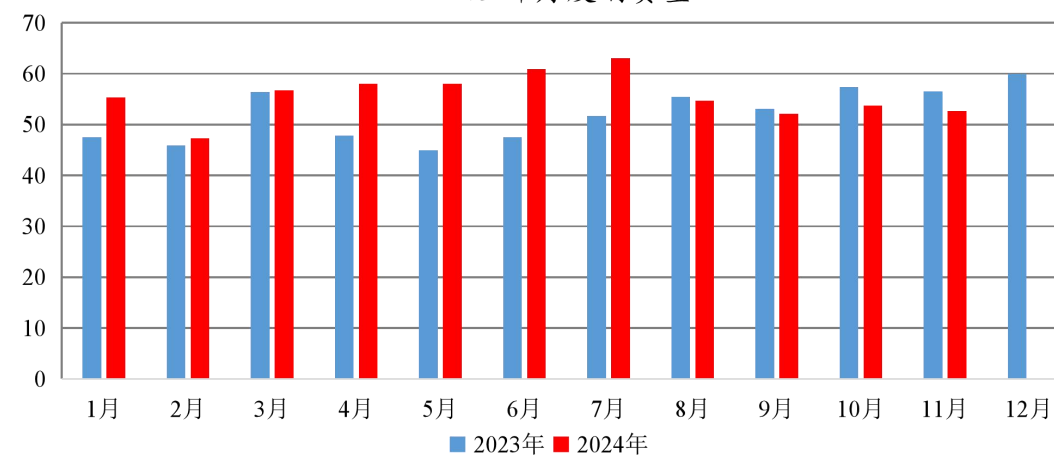
纯涤纱周度开工负荷率



短纤月度产量



短纤月度消费量

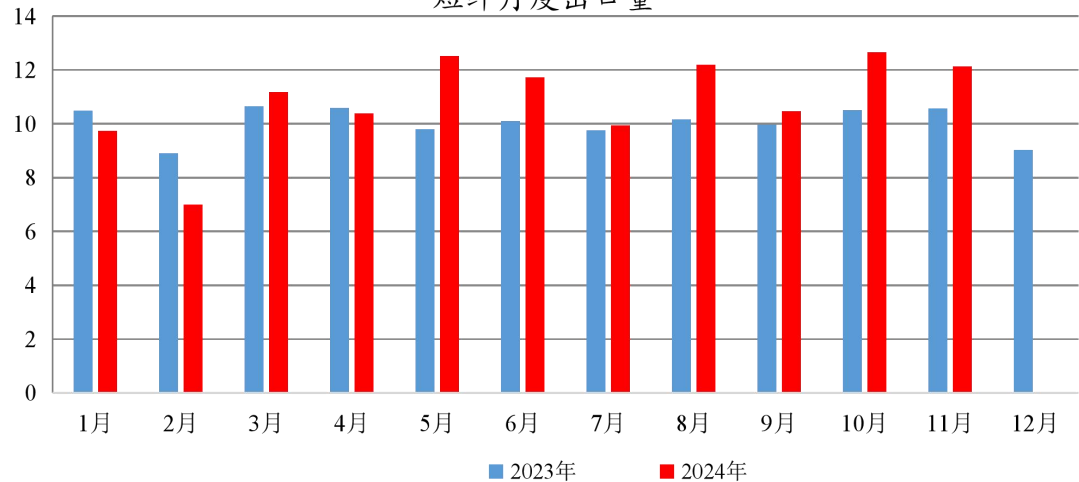




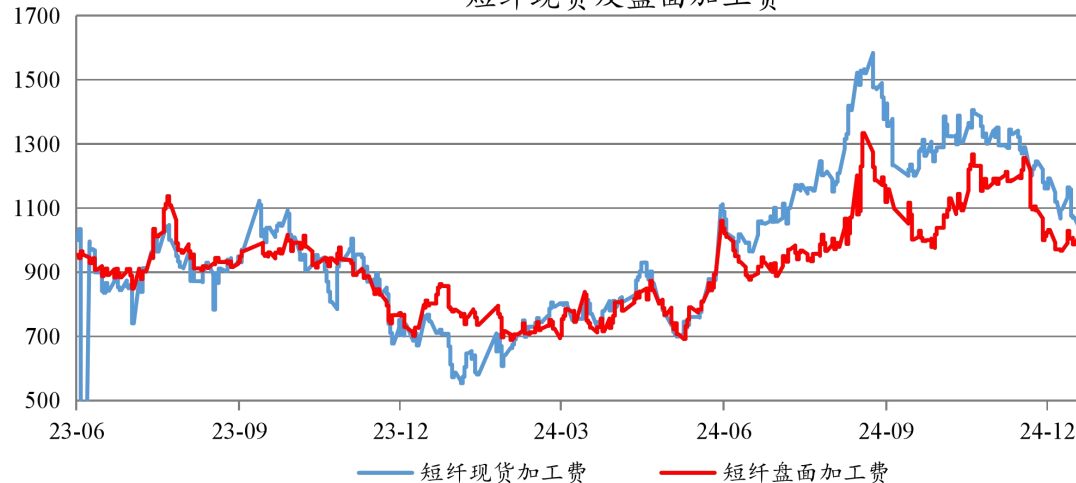
# 短纤现货加工费小幅下降

# 瓶片短纤现货价差有所回升

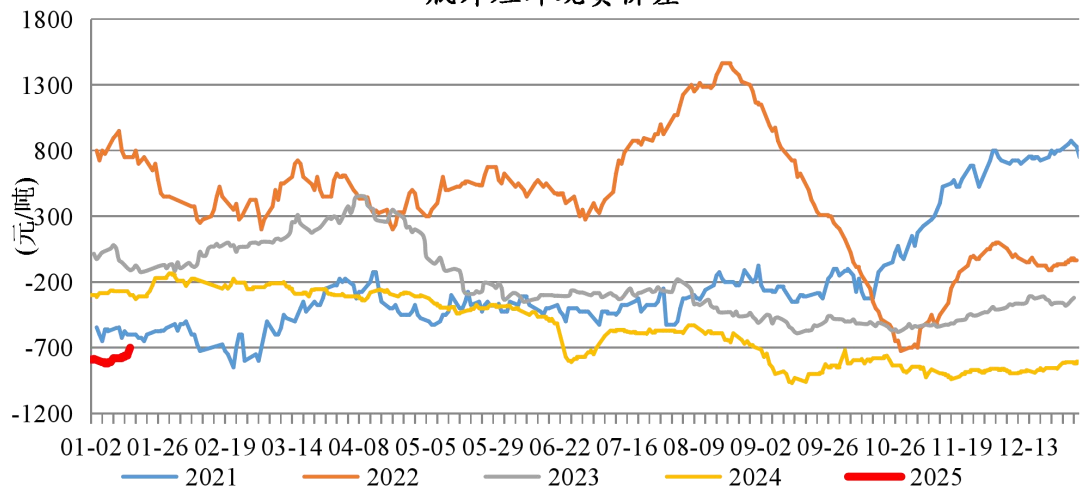
### 短纤月度出口量



### 短纤现货及盘面加工费



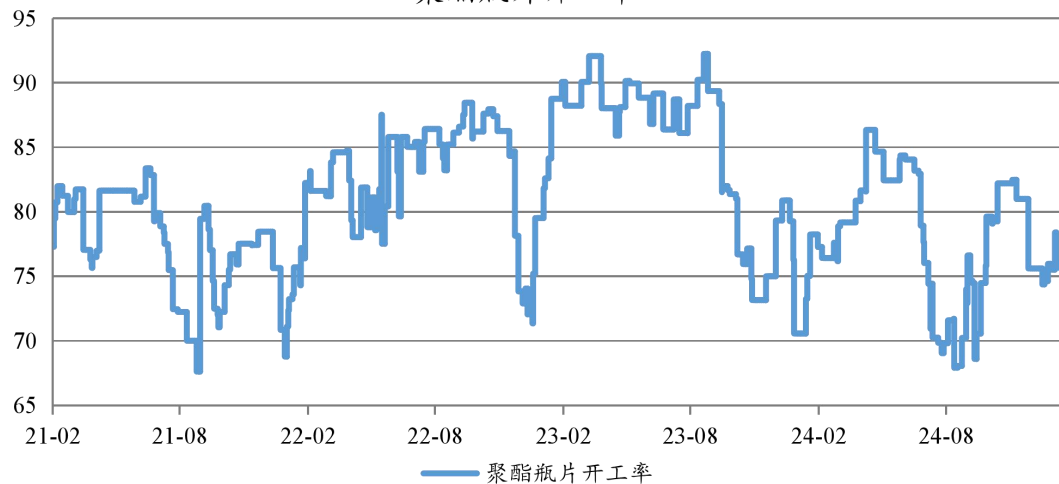
### 瓶片短纤现货价差



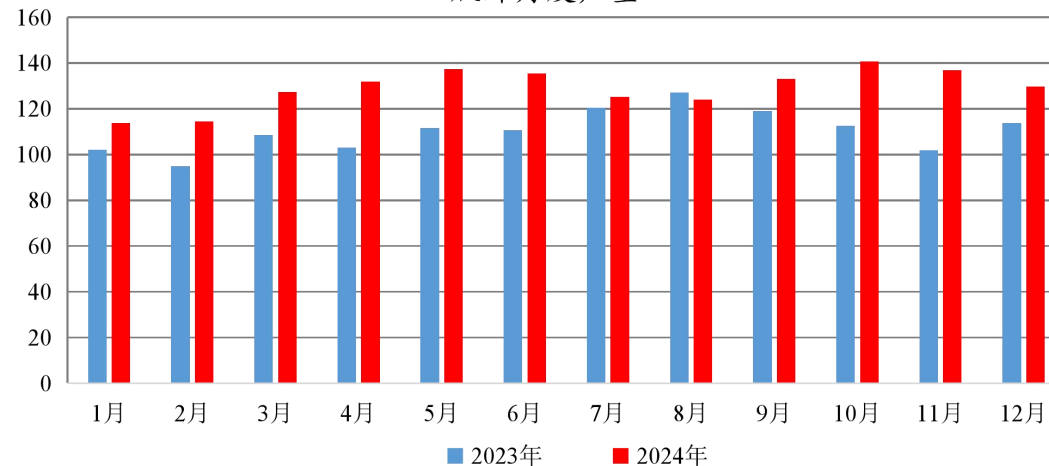


# 瓶片开工率小幅下降 瓶片加工费小幅下降

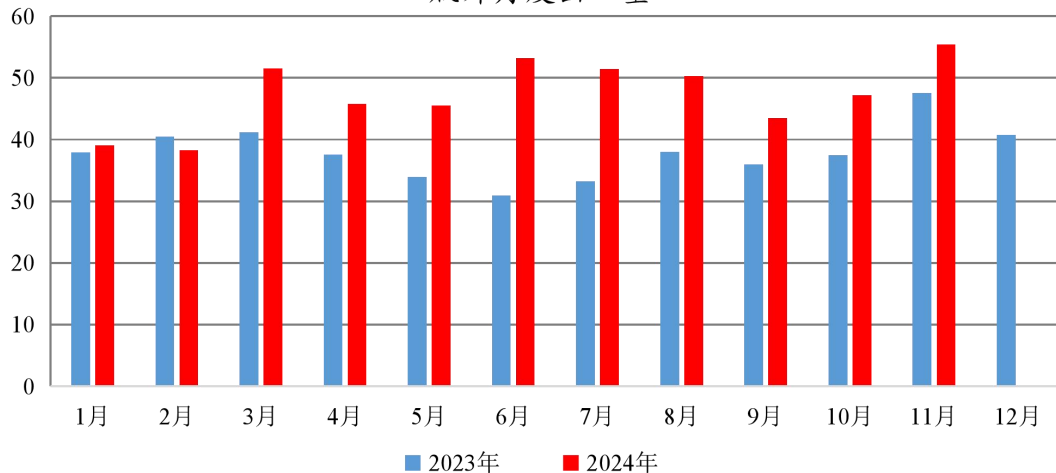
聚酯瓶片开工率



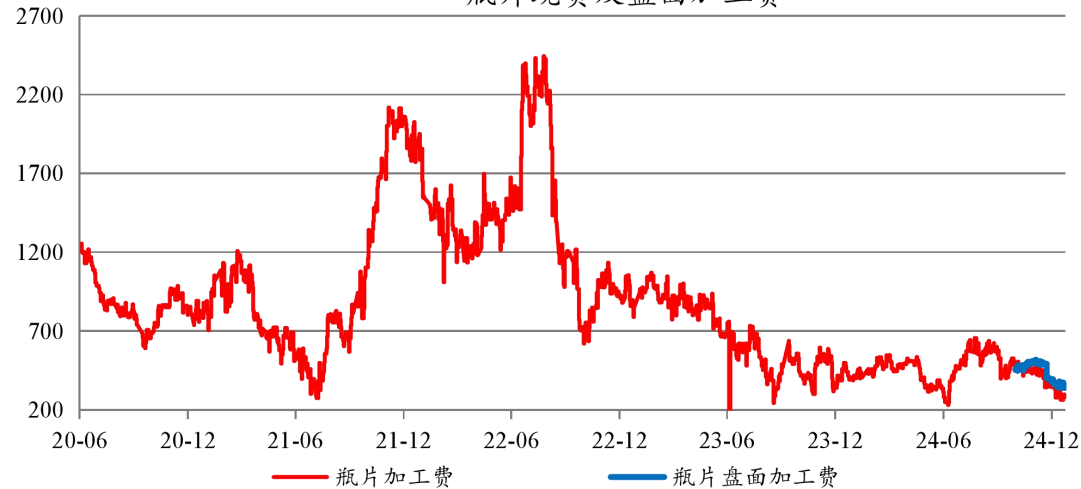
瓶片月度产量



瓶片月度出口量

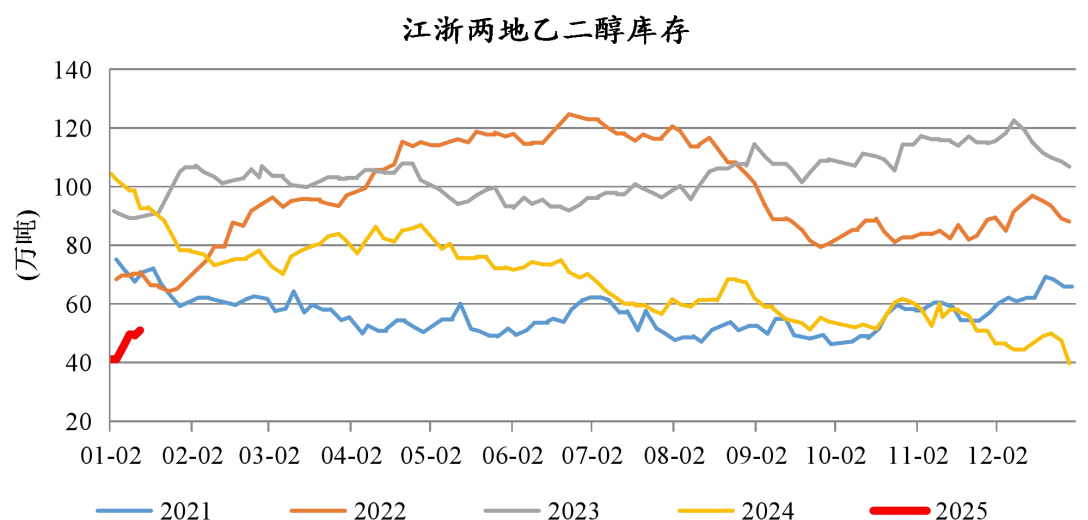
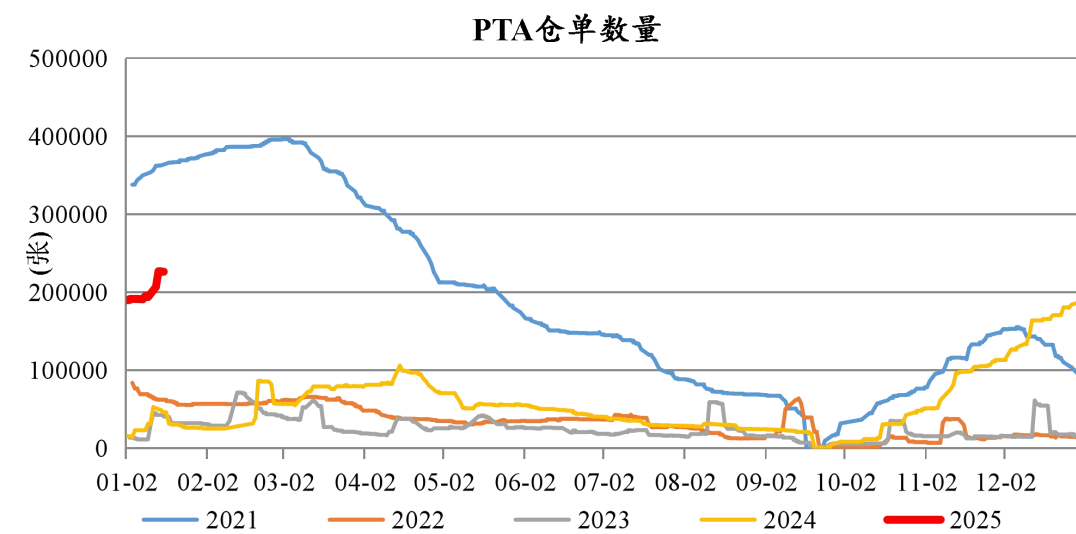
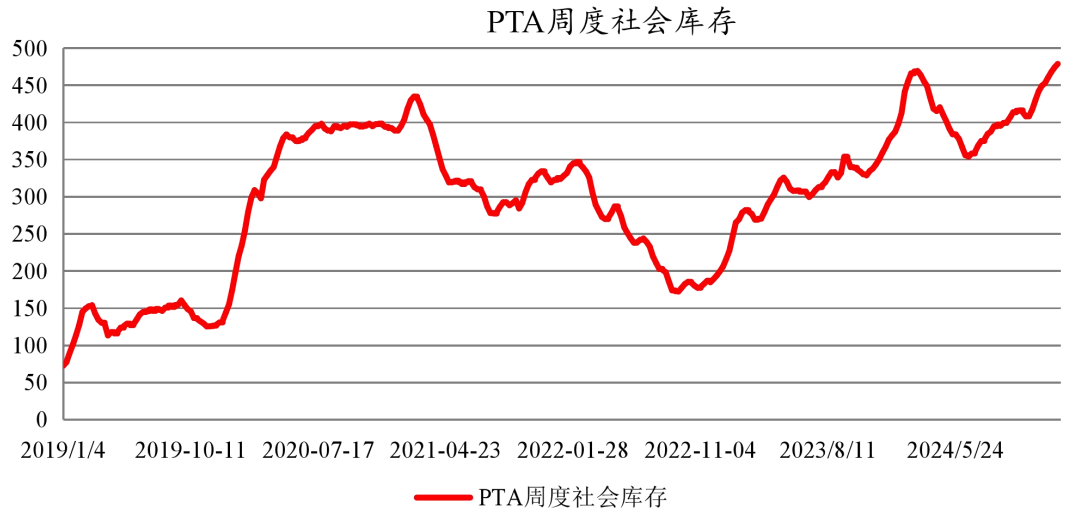
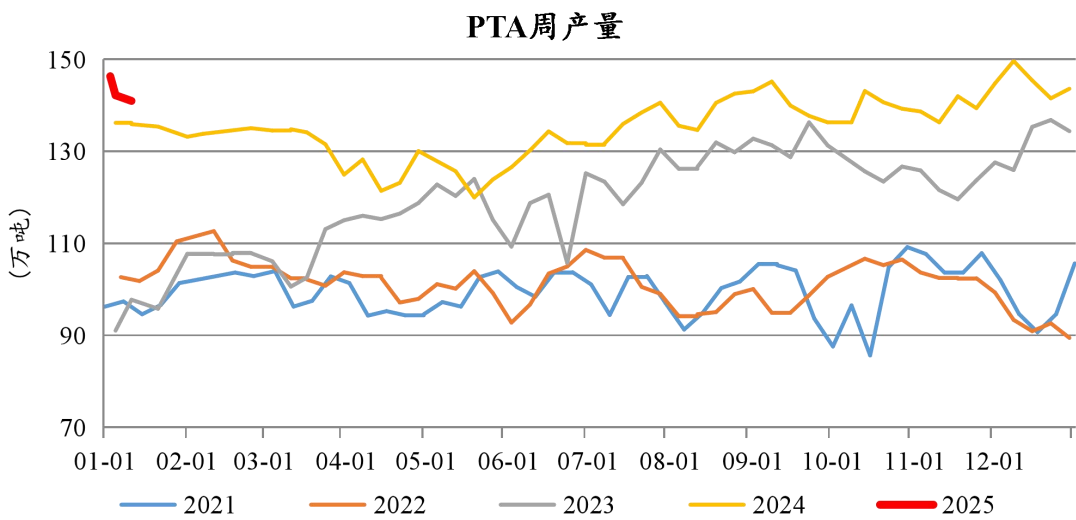


瓶片现货及盘面加工费



# PTA周产量下降社会库存创新高

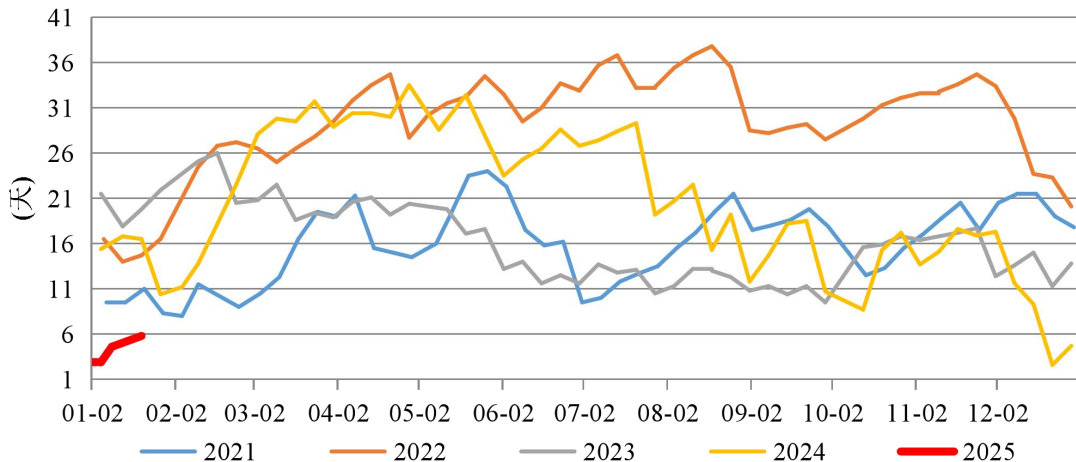
# 港口乙二醇库存小幅上升



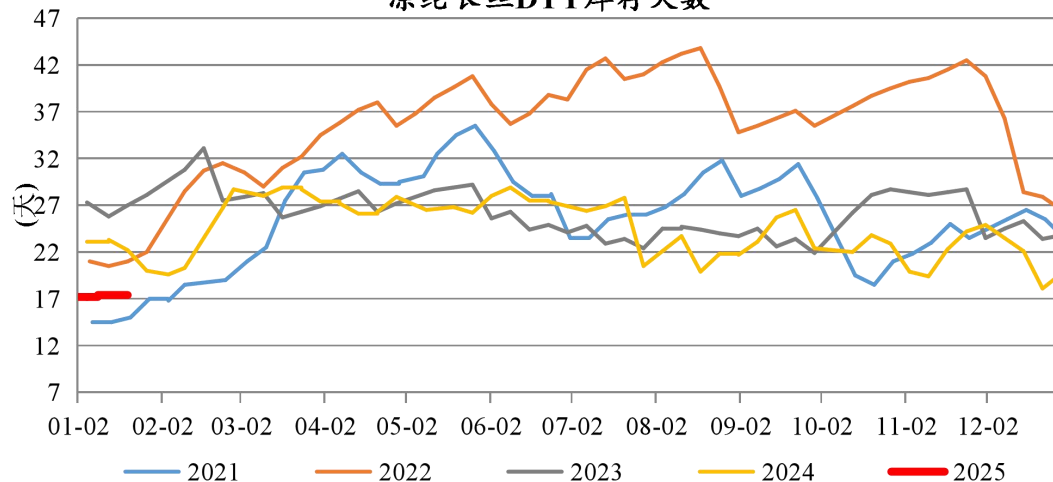


# 短纤和长丝库存小幅上升 长丝库存依然相对偏低

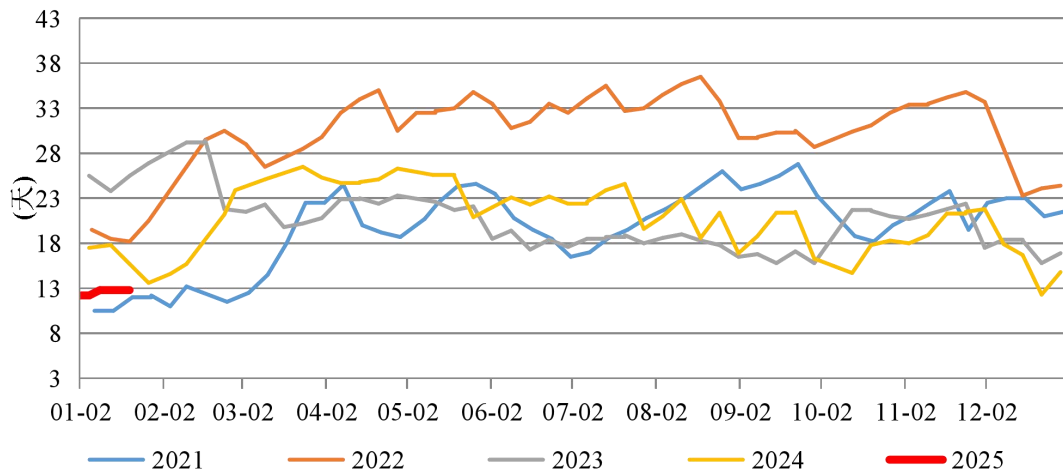
### 涤纶长丝POY库存天数



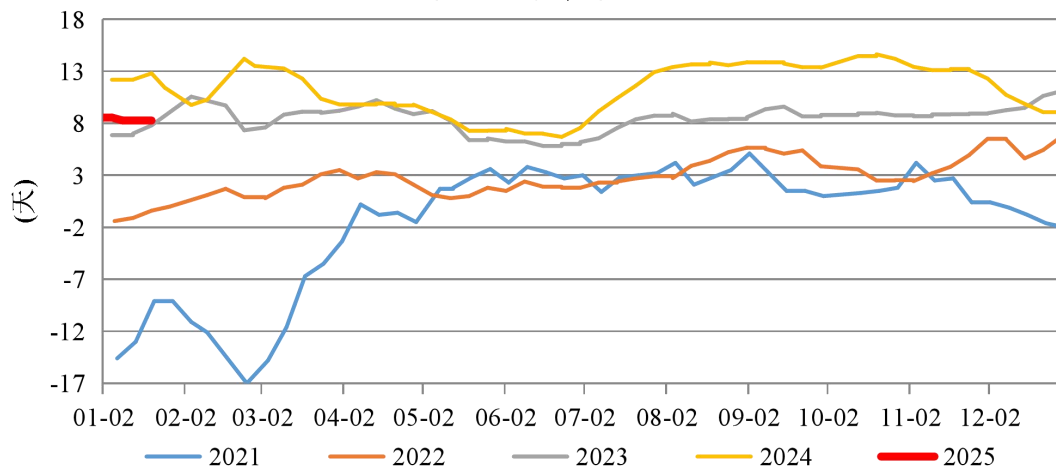
### 涤纶长丝DTY库存天数



### 涤纶长丝FDY库存天数



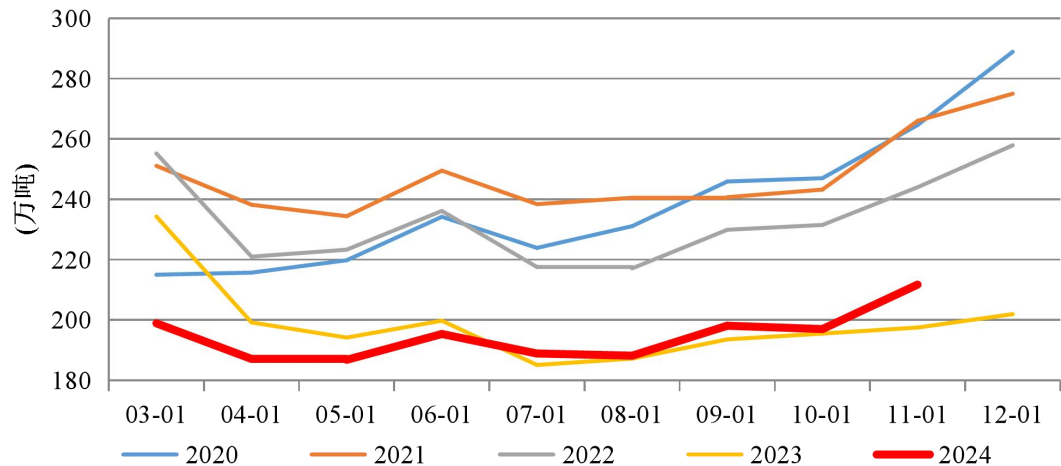
### 涤纶短纤库存天数



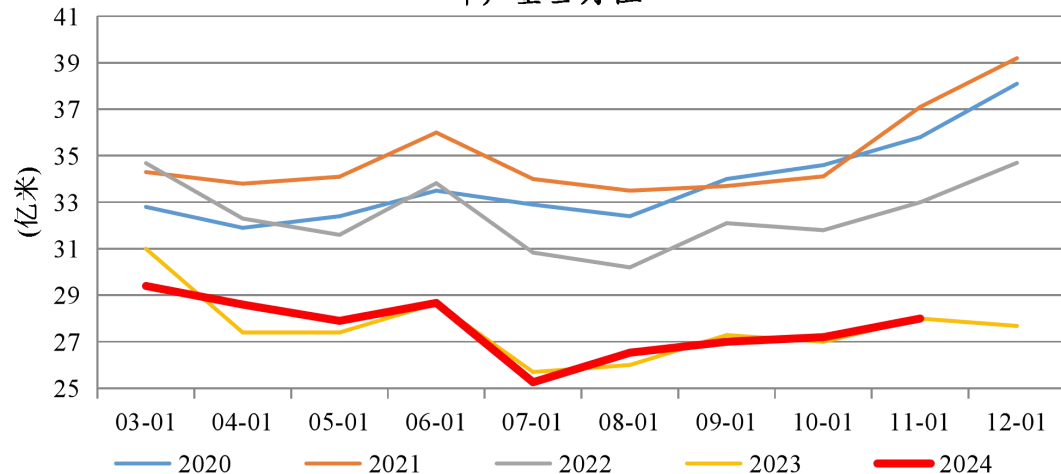


# 纱线产量明显回升 纱线和坯布库存季节性上升

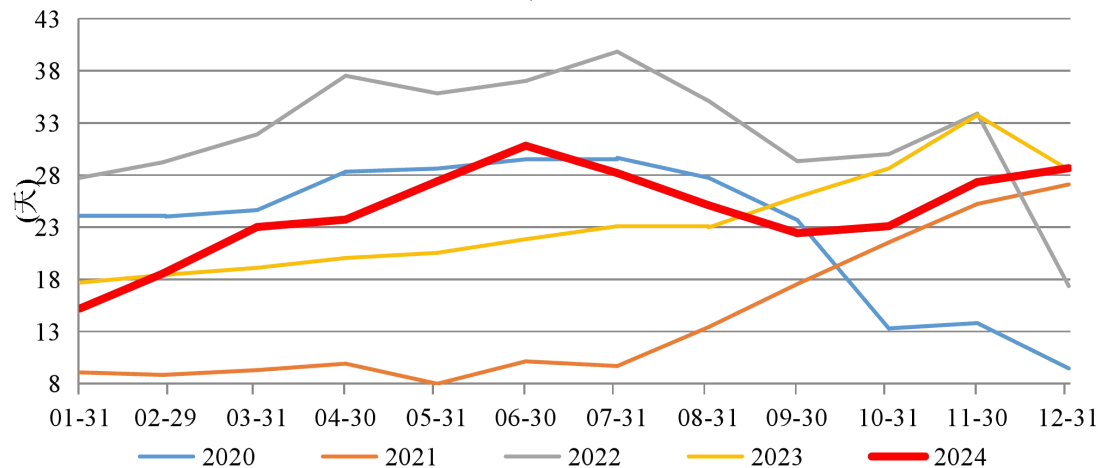
纱产量当月值



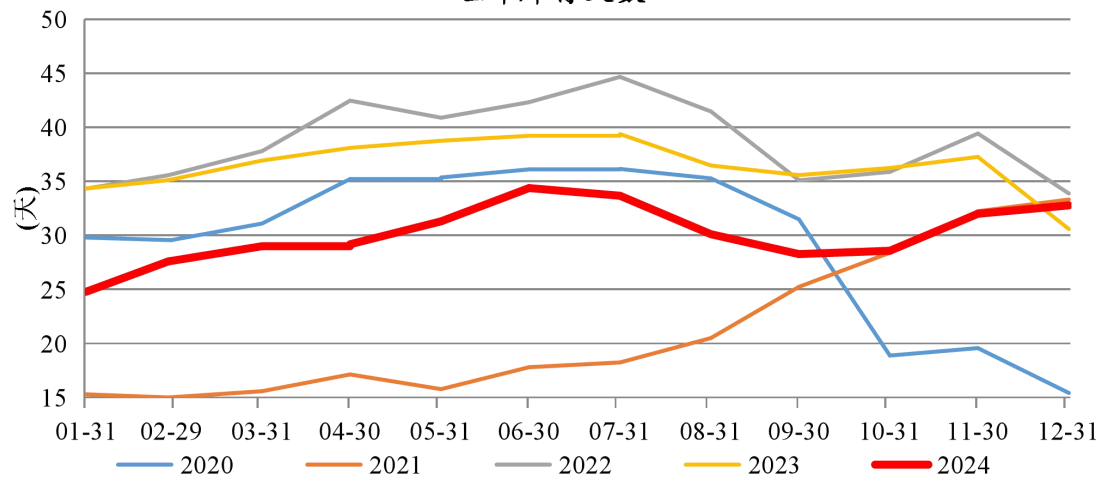
布产量当月值



纱线库存天数



坯布库存天数





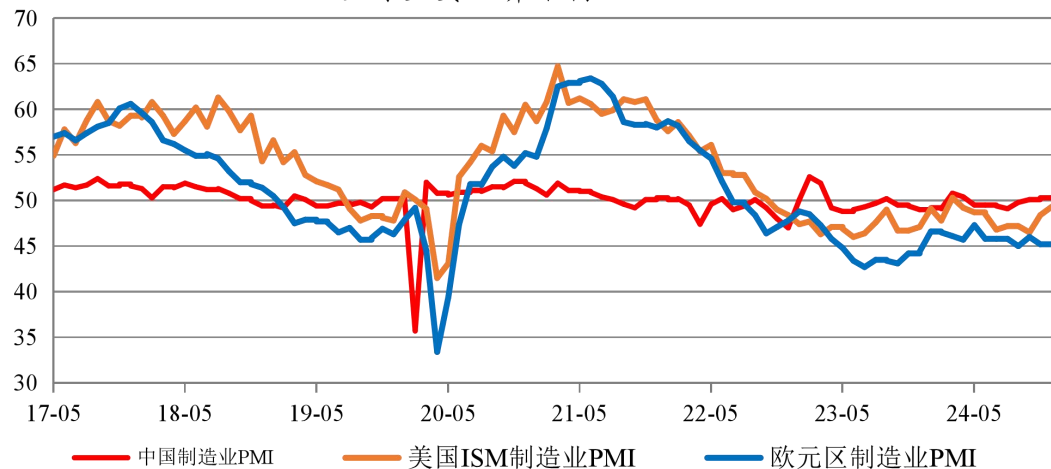
# 03

## 宏观及终端需求情况

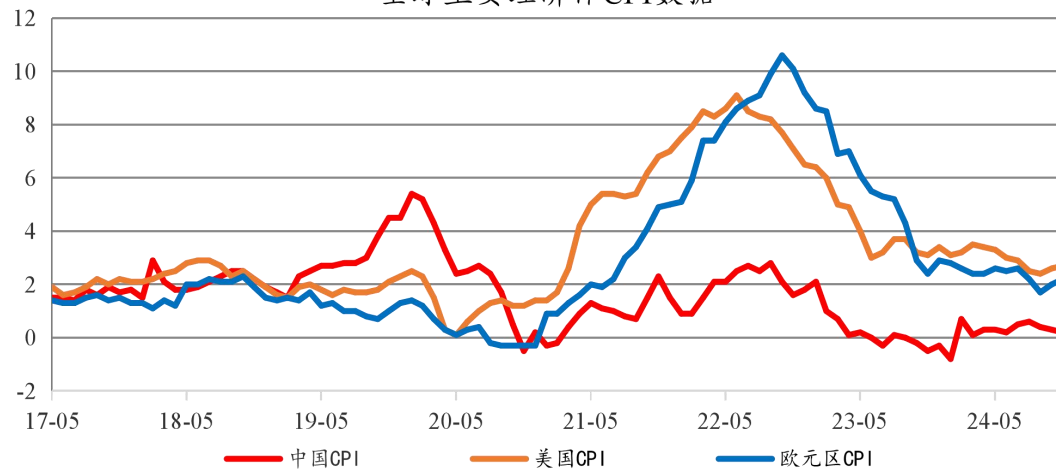


# 美国CPI数据反弹 美元汇率高位运行

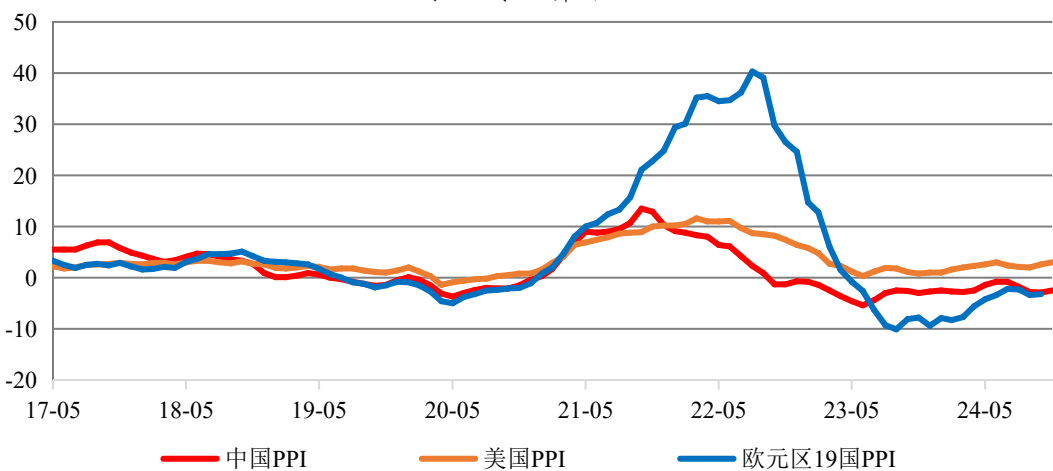
### 全球主要经济体制造业PMI



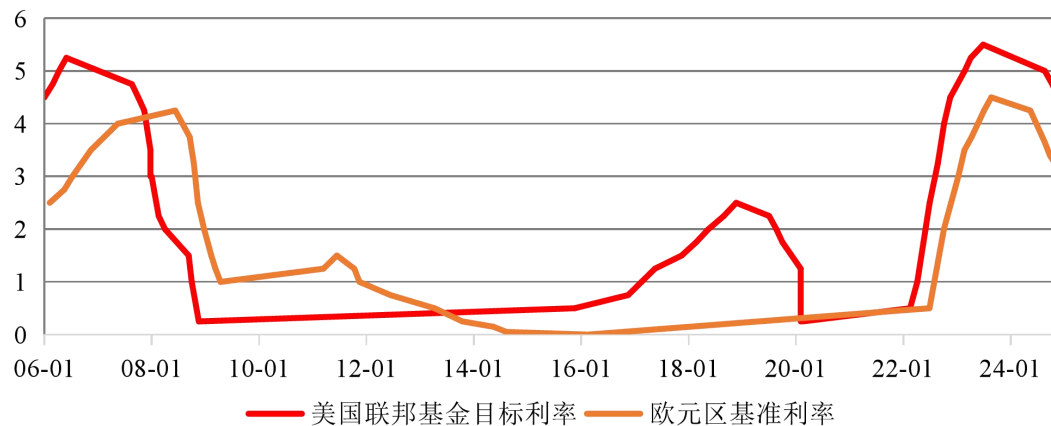
### 全球主要经济体CPI数据



### 全球主要经济体PPI



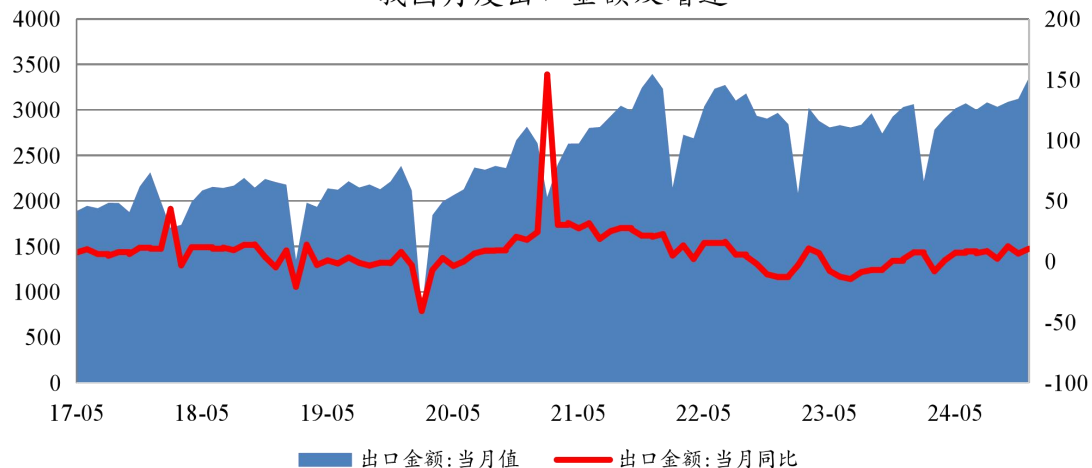
### 美联储和欧元区基准利率



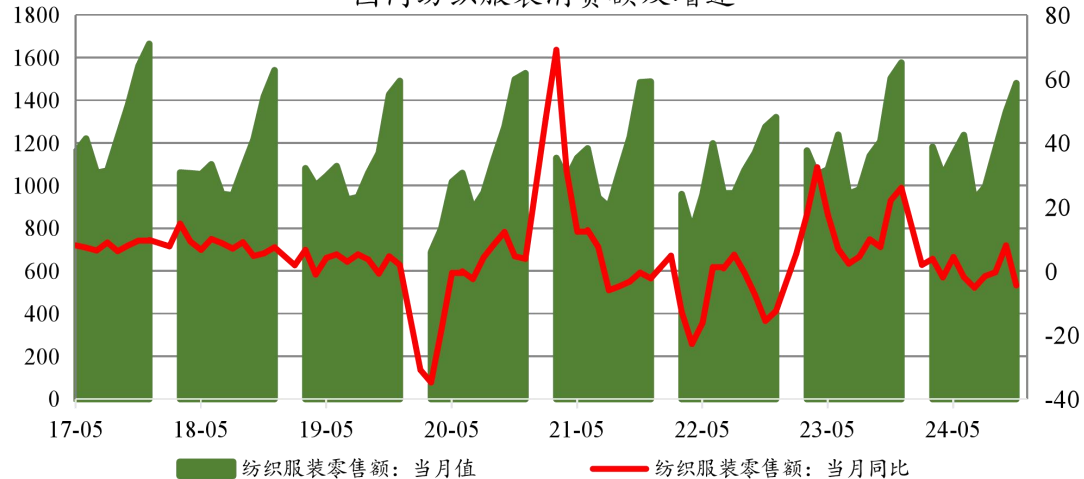


# 国内纺织服装消费表现较弱 12月纺织服装出口好于预期

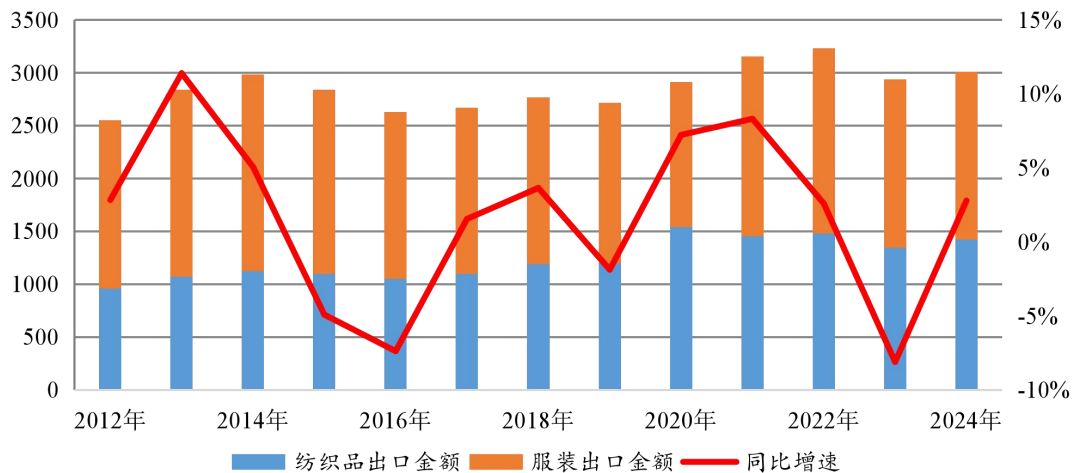
### 我国月度出口金额及增速



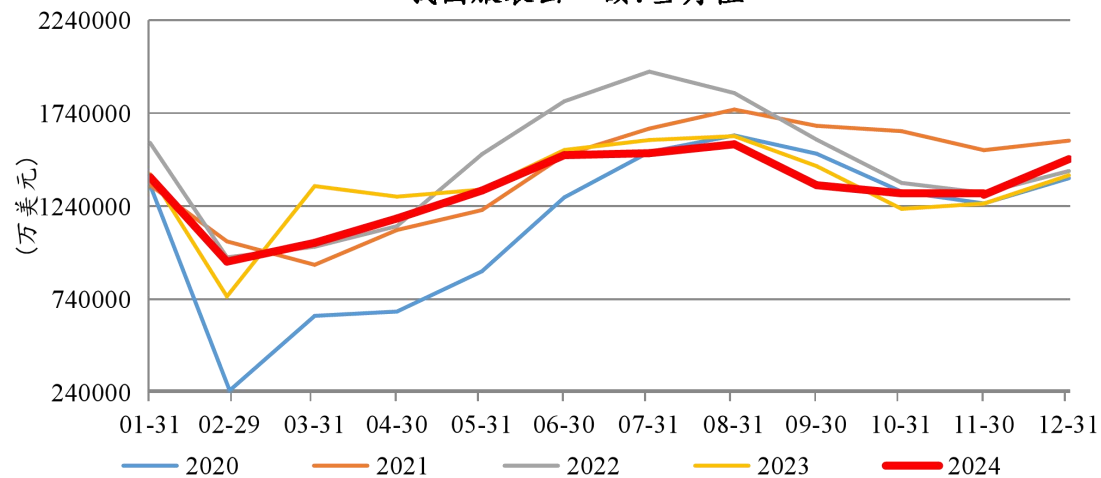
### 国内纺织服装消费额及增速



### 我国纺织服装出口额及增速



### 我国服装出口额: 当月值



# Thanks

## 感谢观看

### 免责声明

本报告中信息均来源于公开资料，我公司对这些信息的准确性和完整性不作任何保证。

报告中的内容和意见仅供参考，并不构成对所述期货操作的依据。由于报告在撰写时融入了研究员个人的观点和见解以及分析方法，如与国联期货发布的其他信息有不一致及有不同的结论，未免发生疑问，本报告所载的观点并不代表国联期货公司的立场，所以请谨慎参考。我公司及其研究员对使用本报告及其内容所引发的任何直接或间接损失概不负责。

本报告所提供资料、分析及预测只是反映国联期货公司在本报告所载明日期的判断，可随时修改，毋需提前通知。

本报告版权归国联期货所有。未经书面许可，任何机构和个人不得进行任何形式的复制和发布。如遵循原文本意的引用，需注明引自“国联期货公司”，并保留我公司的一切权利。

期市有风险 投资需谨慎