



# 聚酯产业链周报

## 成本端转强，PX和PTA跟随反弹

2025年1月3日

国联期货研究所

贾万敬 从业资格证号：F03086791  
投资咨询证号：Z0016549



# 核心要点及策略

	逻辑观点
行情回顾	<p>近期，国际油价持续小幅上涨，本周累计涨幅在4%左右。聚酯产业链品种表现分化，PX和PTA走势较强；乙二醇先上涨大幅下跌，表现偏弱；短纤和瓶片价格小幅反弹，走势弱于PTA。截至1月3日收盘，PX505合约收于7086元/吨，周涨234元/吨，周涨幅3.42%；TA505合约价格收于4980元/吨，周涨160元/吨，周涨幅3.32%；EG2505合约收于4744元/吨，周跌17元/吨，周跌幅0.36%；PF502合约收于6864元/吨，周涨68元/吨，周涨1%；PR503合约收于6212元/吨，周涨106元/吨，周涨幅1.74%。</p>
运行逻辑	<p>美国遭遇严寒天气，且市场预期亚洲原油需求改善，尽管美元指数再创近期新高，油价依然持续小幅走强。聚酯产业链上下游开工率变动中以PTA较为突出，开工率先上升后下降，虽然周均开工率较上一报告期提升，但最新开工率较上周明显下降，周度产量环比上升，PTA社会库存继续增加。乙二醇综合开工率小幅下降，不过仍处于相对偏高水平，油制开工率基本持平，煤制开工率下降，乙二醇港口库存继续下降。聚酯开工率总体稳定，表现依然较好，江浙织机开工率小幅下降。短纤和长丝库存普遍小幅下降，POY库存明显偏低。短纤和瓶片开工率上升。</p>
推荐策略	<p>油价持续回升，成本支撑作用增强，不过需要特别关注油价上涨的可持续性，由于美元持续强势，宏观市场表现较弱，预计油价仍有反复。成本端转强，叠加PTA供需变动偏利多，PX和PTA价格出现反弹，价格仍有可能出现反复波动，注意控制仓位和节奏。</p>



# 影响因素分析

因素	影响	逻辑观点
供应	利多	PX开工率为84.1%，提升0.6个百分点；PTA周产量为146.3万吨，较上一报告期增加2.7万吨；PTA开工率先上升后下降，虽然周均开工率上升，但最新开工下降至84%，下降2.5个百分点。乙二醇开工率小幅下降至61.9%，下降0.5个百分点，油制开工率67.3%，煤制开工率53.8%；短纤开工率77.7%，上升2.9个百分点；瓶片开工率76%，上升1.4个百分点。
需求	中性	聚酯开工率基本持平，为87.4%，仍相对较好，预计后期长丝开工率将会下降，从而拖累聚酯开工率下行；织机开工率为65.7%，下降0.6个百分点。11月份，纺织服装出口金额同比增长6.8%，环比下降1.2%，11月份纺织服装出口表现尚可。
成本	利多	国际油价持续小幅上涨，本周累计涨幅在4%左右。PX现货价格反弹，目前中国主港PX现货价格为843美元/吨。
库存	中性	截至1月3日，PTA社会库存468.1万吨，较上一报告期增加7.2万吨，预计下周累库速度将放缓；PTA仓单继续增加。截至1月2日，乙二醇库存港口库存下降6.4万吨，至41.2万吨，虽然乙二醇供应继续增加，但港口库存再度下降。短纤和长丝库存再度回落，长丝库存处于偏低水平，好于预期。
基差	中性	PX基差-346元/吨，有所走弱；PTA基差-110元/吨，小幅走弱；乙二醇基差73元/吨，有所走强；短纤基差51元/吨，有所走弱；瓶片基差-118元/吨，有所走弱。
G 利润	利多	PX加工费183美元/吨，基本持平。PTA现货加工费224元/吨，基本持平；PX和PTA利润偏低。油制乙二醇生产亏损，亏损幅度略有扩大。长丝、短纤和瓶片利润普遍小幅回落。



# CONTENTS

## 目录

### 01

聚酯产业链价格数据 05

### 03

宏观及终端需求情况 23

### 02

基本面数据 9



01

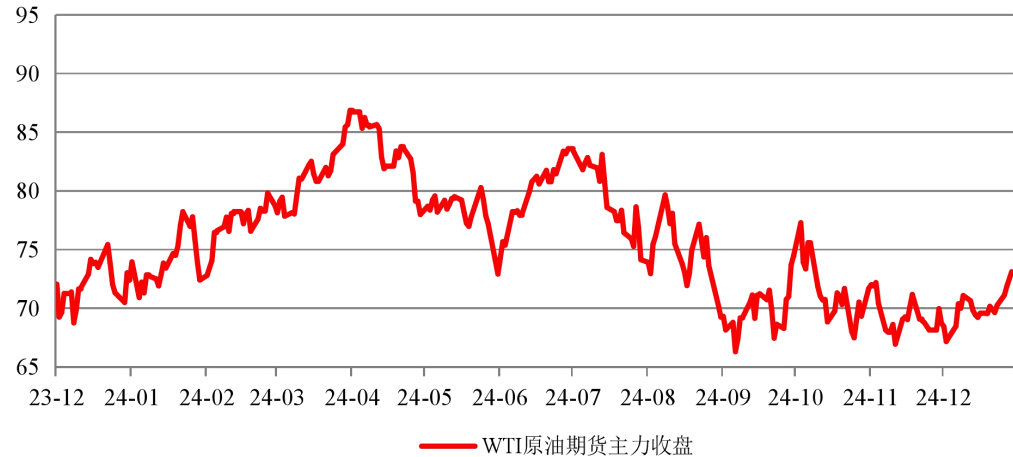
---

## 聚酯产业链价格数据

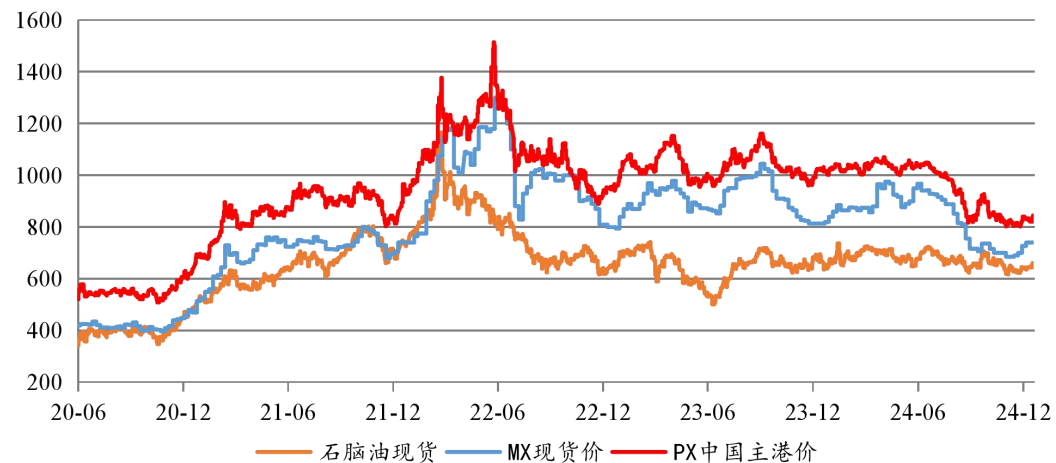


# 原油价格持续反弹 PX和PTA价格反弹

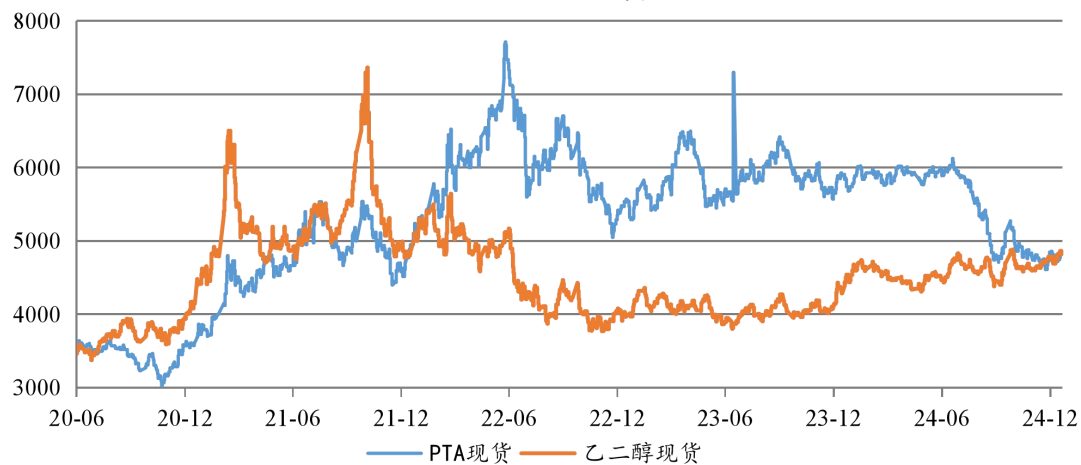
WTI原油主力合约收盘价



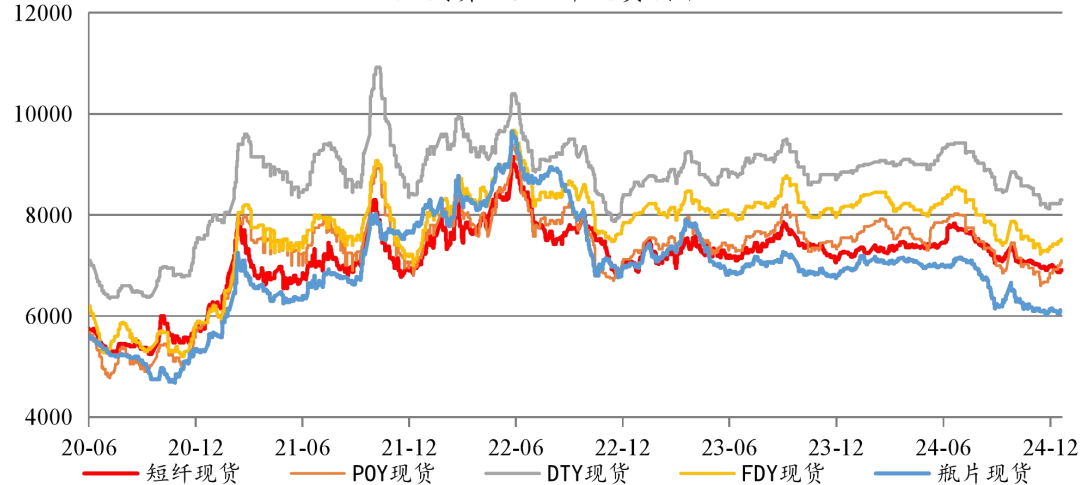
石脑油、MX和PX现货价格



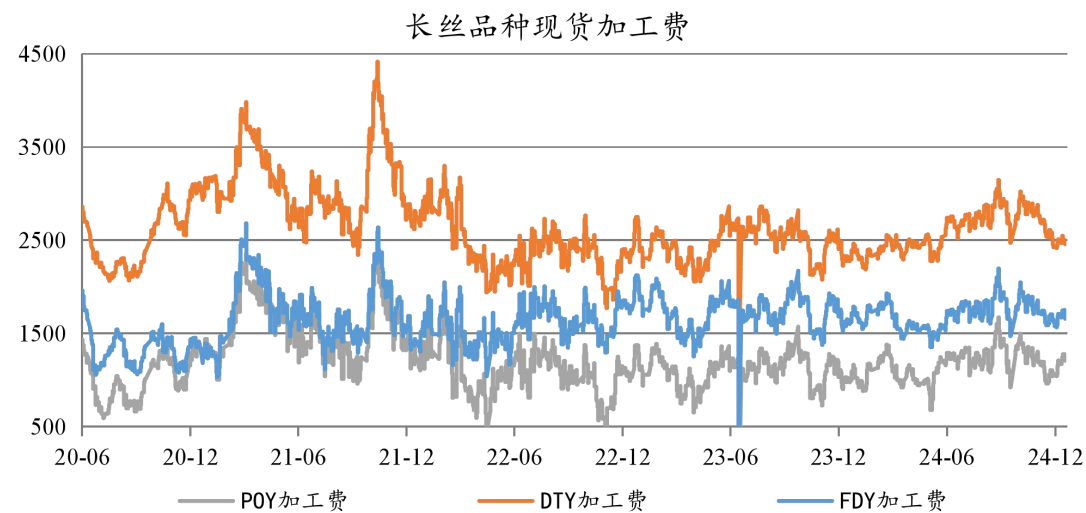
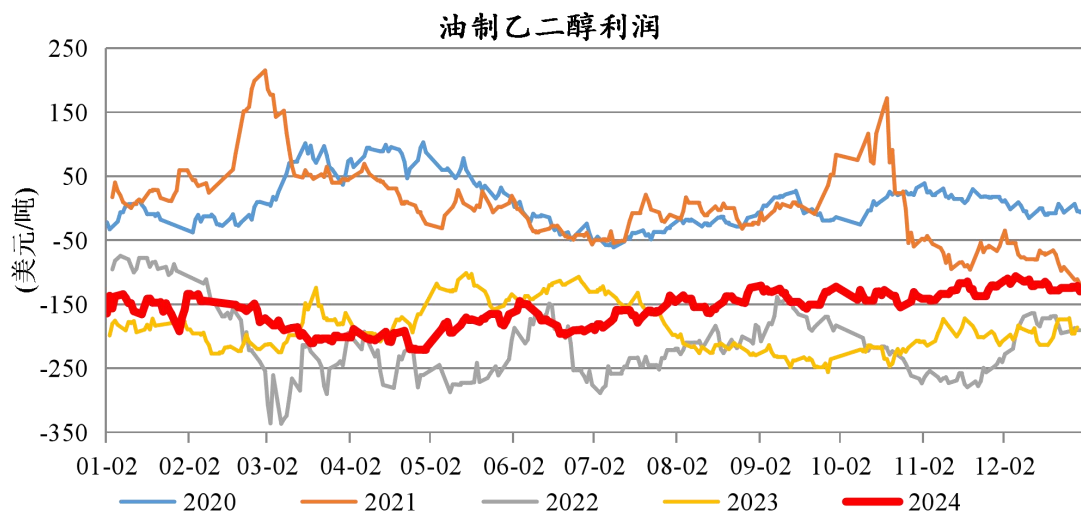
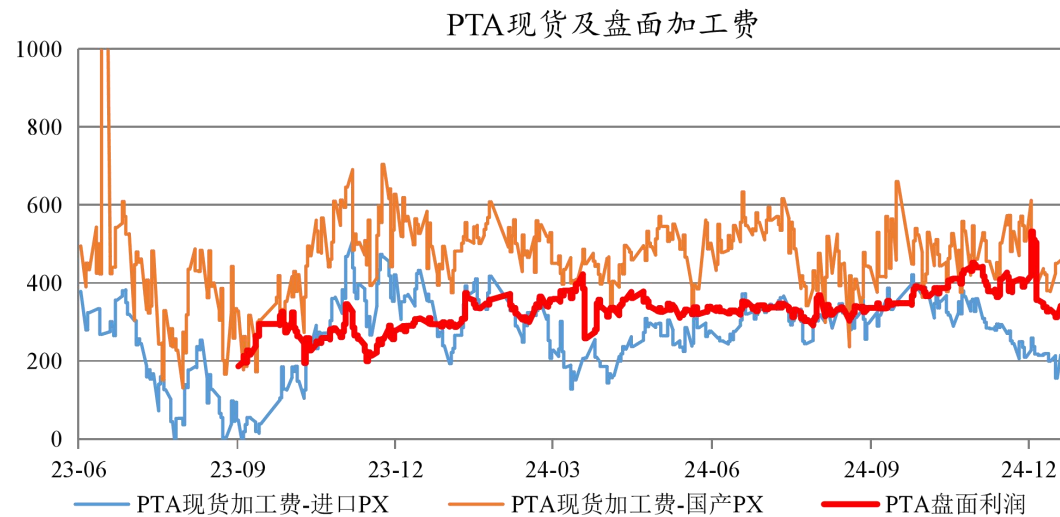
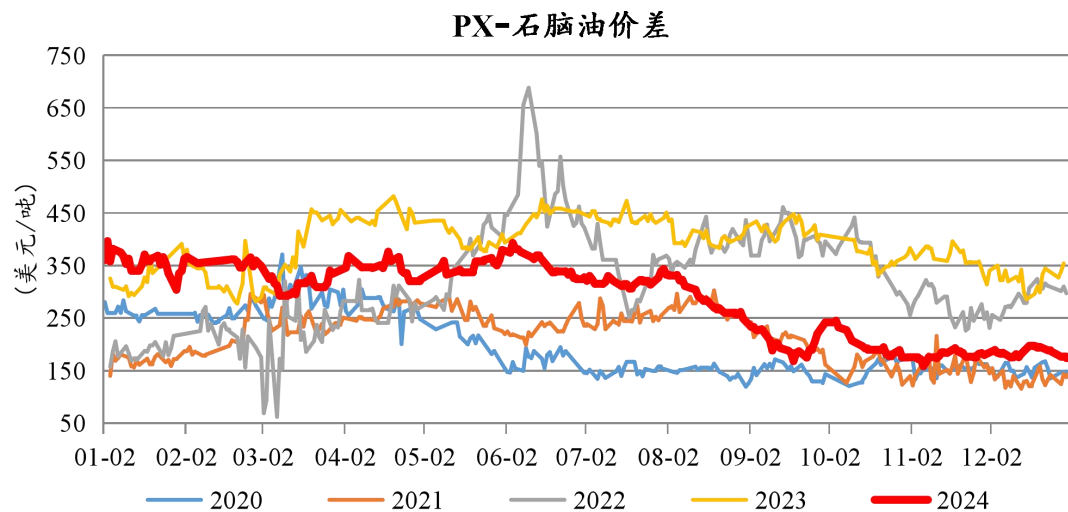
PTA和乙二醇现货价



主要聚酯品种现货价格



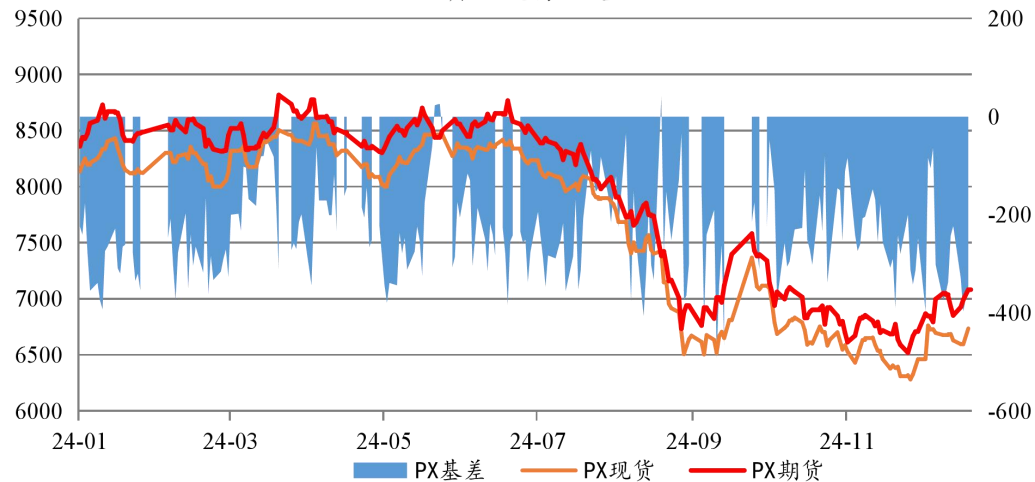
# 产业链加工费普遍有所走低



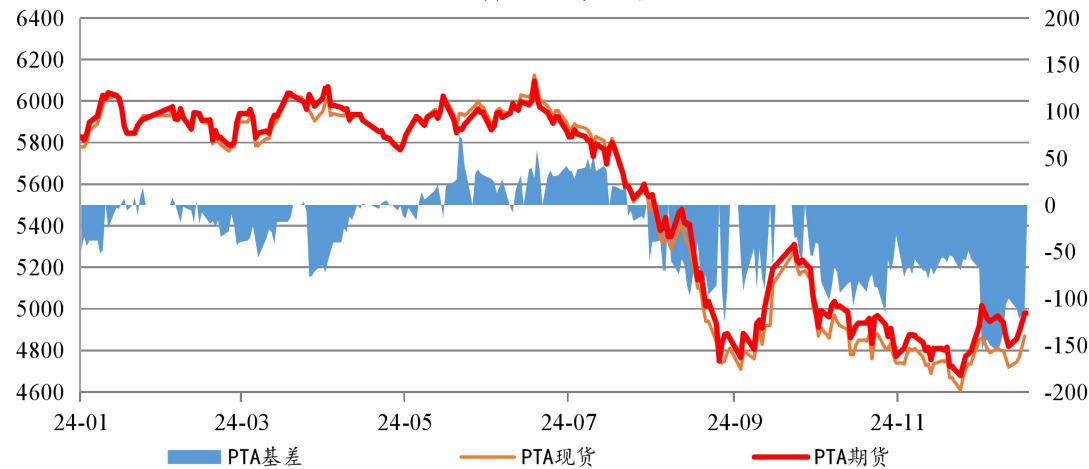


# PX和PTA基差走弱 乙二醇基差有所走强

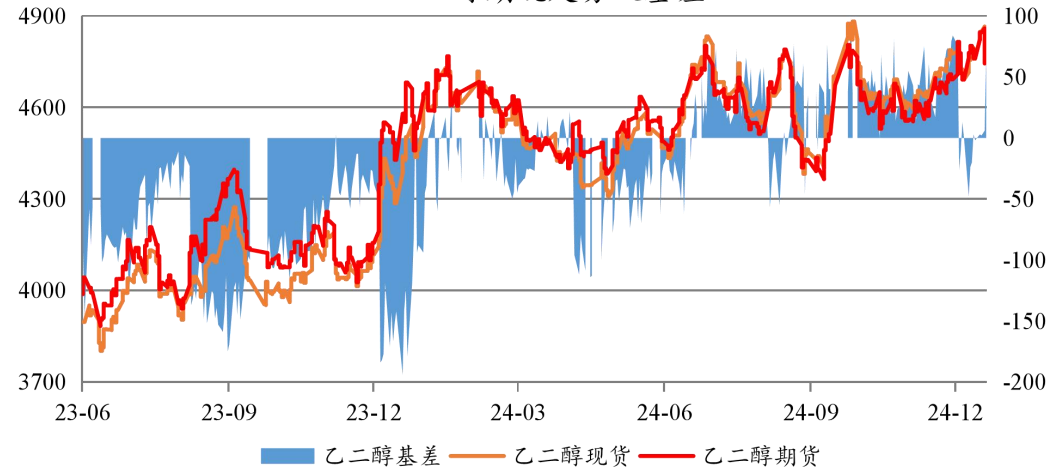
### PX期现走势及基差



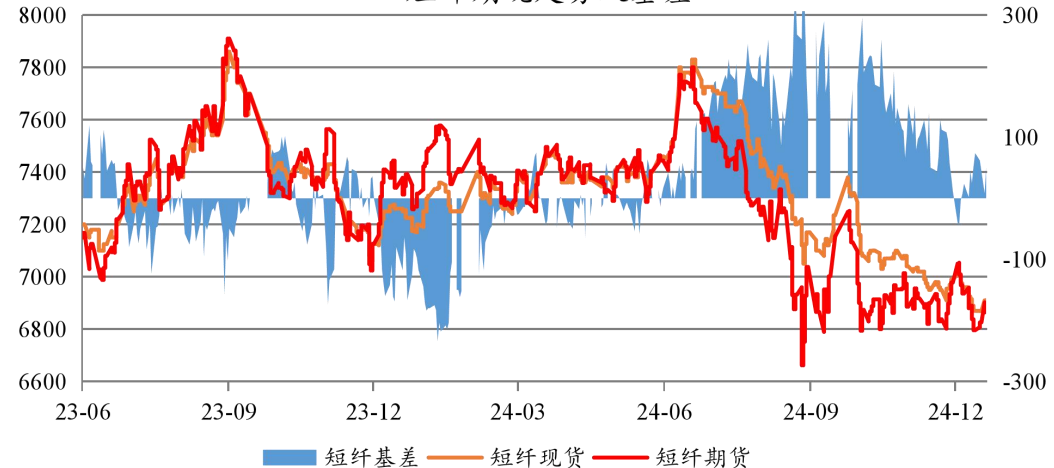
### PTA期现走势及基差



### 乙二醇期现走势及基差



### 短纤期现走势及基差





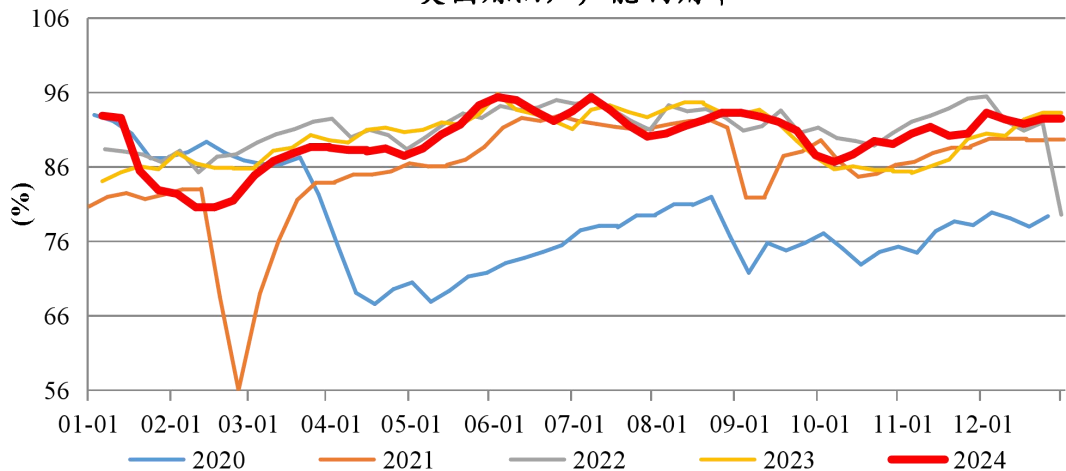
# 02

## 基本面数据

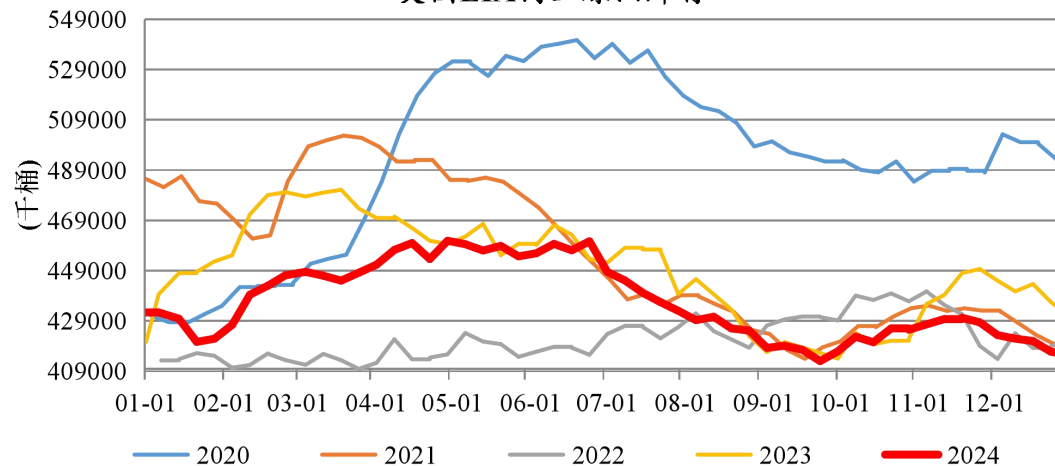


# 美国炼油厂开工率小幅上升 原油库存下降汽油库存增加延续

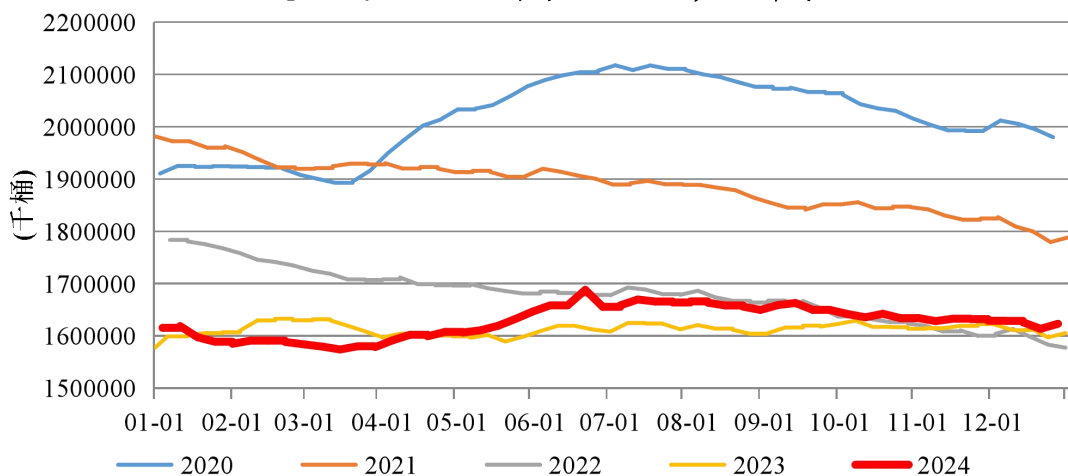
美国炼油厂产能利用率



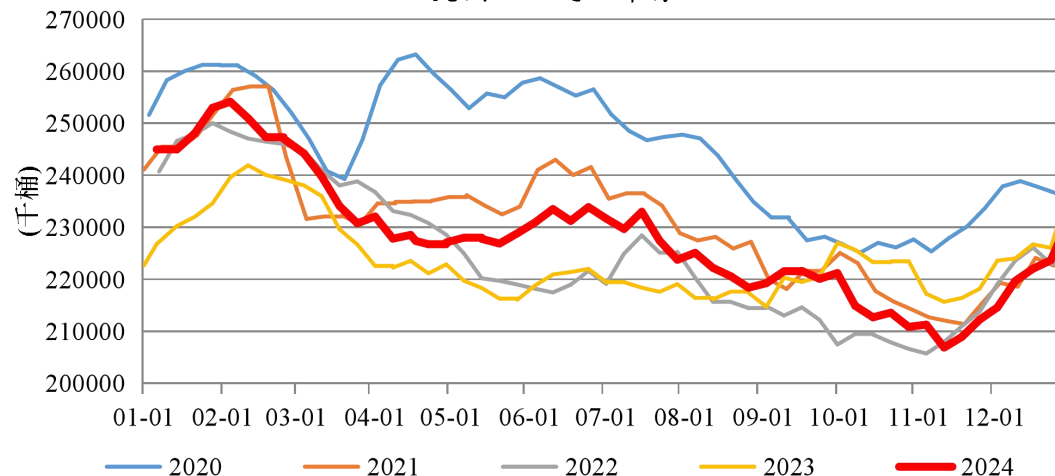
美国EIA商业原油库存



包括战略石油储备原油和石油产品库存



美国EIA汽油库存





## 2024年度全球原油供需均下调，需求下调幅度略大

2024年 万桶/日	1月	2月	3月	4月	5月	6月	7月	8月	9月	10月	11月	12月	全年均值
全球供应	10099	10219	10293	10271	10239	10235	10270	10300	10214	10277	10352	10343	10259
同比变化	-14	55	104	107	133	23	107	156	-29	25	20	2	57
全球需求	10107	10334	10222	10233	10342	10359	10370	10278	10333	10227	10337	10498	10303
同比变化	197	53	15	190	118	-9	152	9	51	60	68	156	88
库存变动	-8	-115	72	37	-103	-124	-100	21	-120	50	15	-154	-44

12月10日，EIA月报显示：2024年度全球原油供需均下调，需求下调幅度更大，供应缺口较上月继续收窄；具体供需预测数据如下：

EIA预计2023/24/25年全球原油供应量分别为至10202/10259/10424万桶/日，同比+204/+57/+164万桶/日，较上月预期值调整+0/-3/-42万桶/日；预计2023/24/25年全球油品需求量分别为10215/10303/10433万桶/日，同比+299/+88/+130万桶/日，较上月调整+0/-10/-3万桶/日。



## 2025年原油供应大幅下调，需求小幅下调

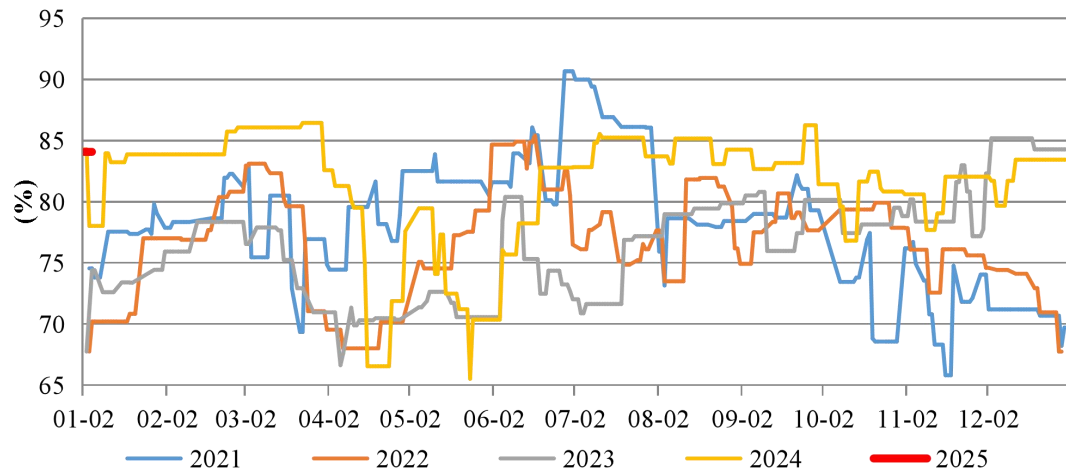
2025年 万桶/日	1月	2月	3月	4月	5月	6月	7月	8月	9月	10月	11月	12月	全年均值
全球供应	10302	10313	10327	10352	10386	10435	10466	10474	10471	10497	10540	10520	10424
同比变化	203	94	34	82	147	200	196	175	257	220	188	177	164
全球需求	10244	10528	10390	10317	10374	10498	10468	10436	10500	10369	10463	10610	10433
同比变化	137	194	168	84	32	138	98	158	167	142	127	112	130
库存变动	58	-215	-63	35	12	-62	-2	38	-29	128	77	-89	-9

本次EIA报告对2024年度和2025年度全球原油市场供需的调整有所分化，2024年度供需调整利空，2025年度受OPEC+延长限产时间的影响供应下调幅度较大，利多。2023年供应预估短缺13万桶/日，与11月预估持平；2024年供应短缺44万桶/日，11月预估短缺52万桶/日；2025年供应短缺9万桶/日，11月份预估过剩30万桶/日。

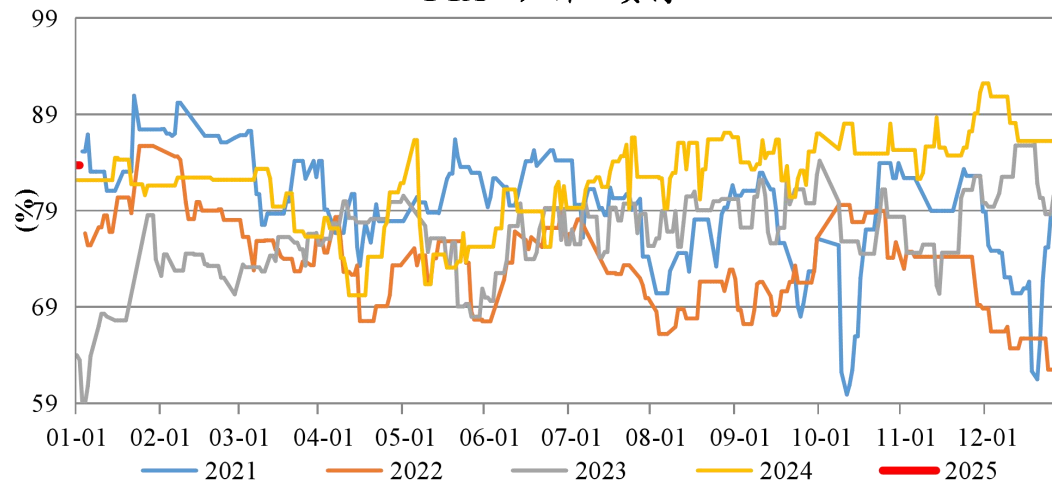


# PTA开工率先升后降 聚酯开工率稳定

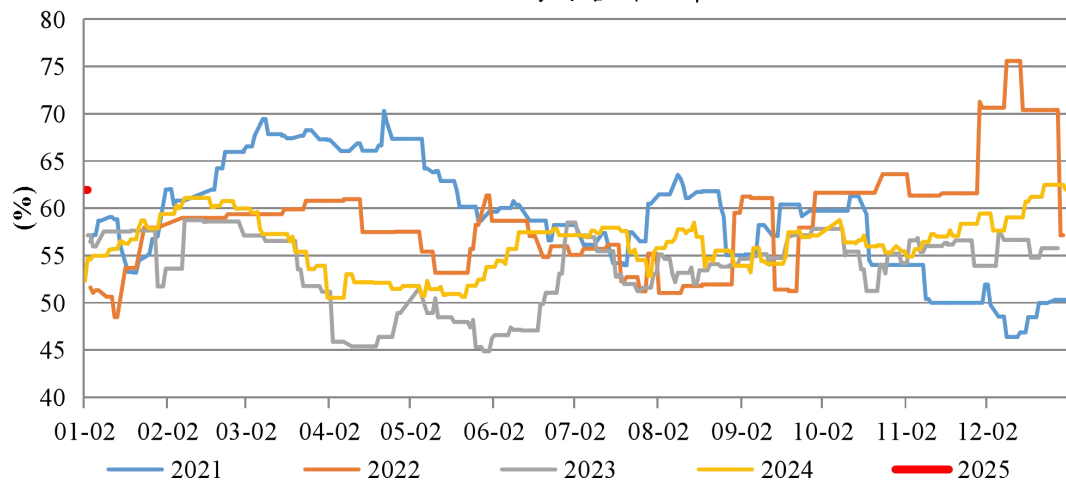
### PX工厂开工率



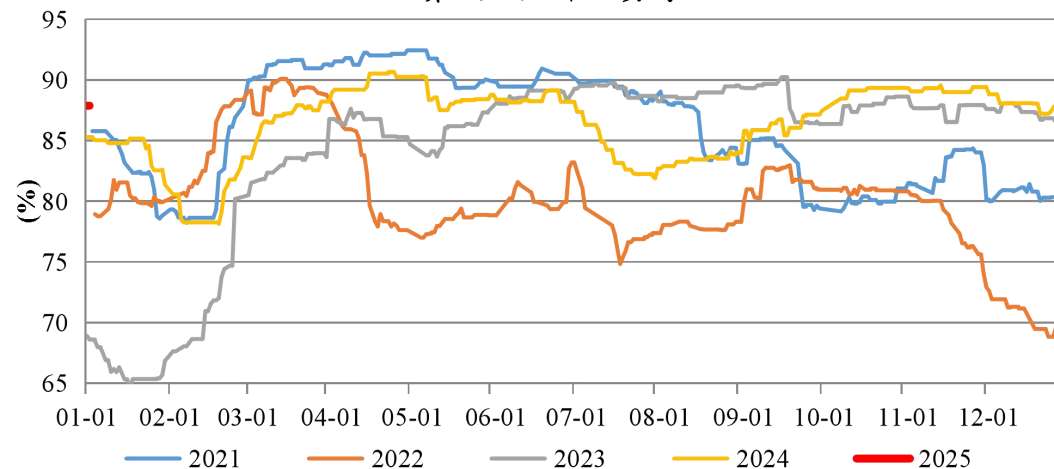
### PTA工厂开工负荷



### 乙二醇综合开工率



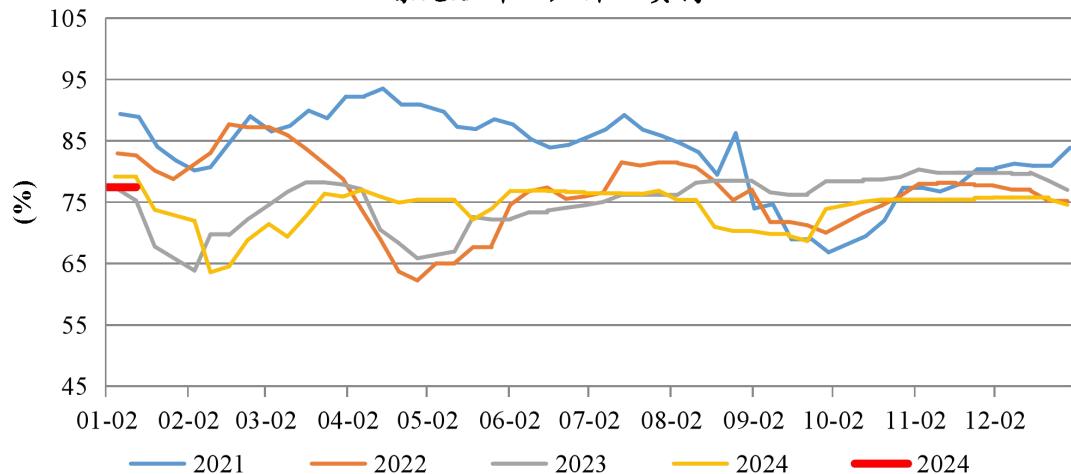
### 聚酯工厂开工负荷



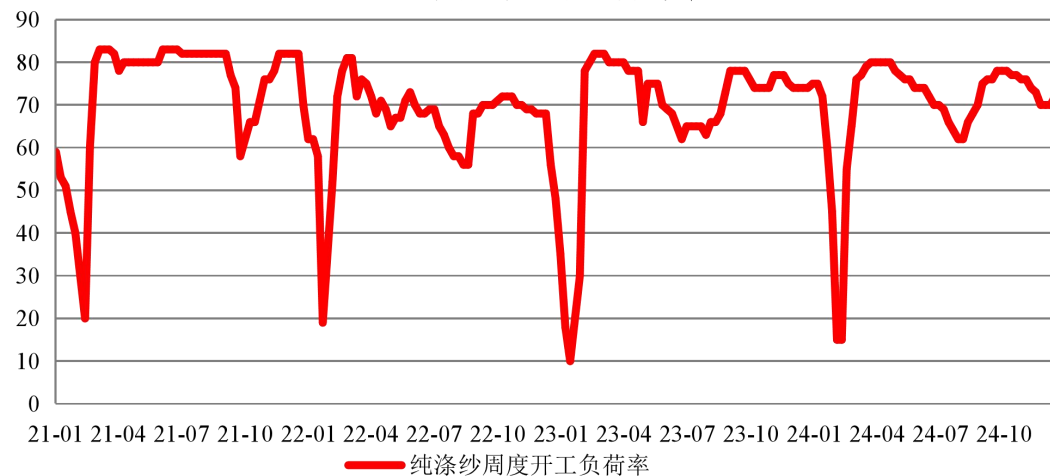


# 纯涤纱开工率持平 织机开工率小幅下降

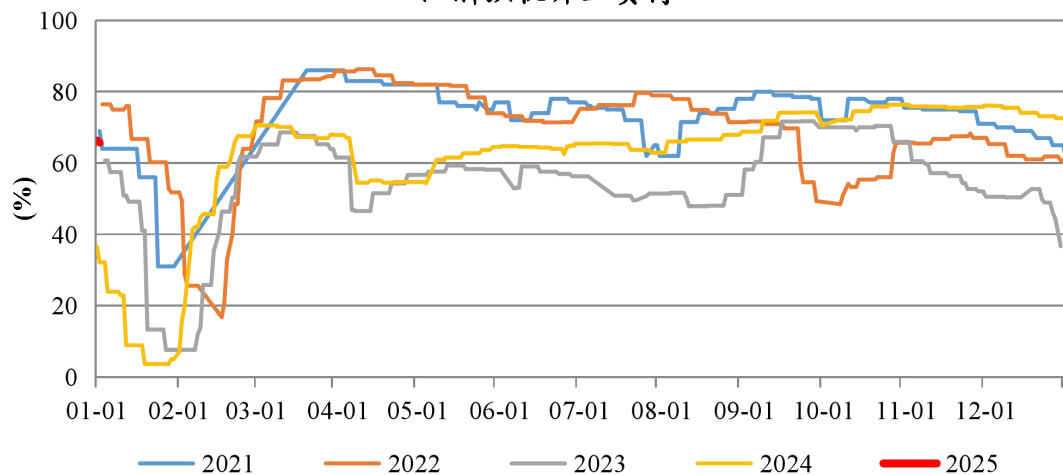
### 涤纶短纤工厂开工负荷



### 纯涤纱周度开工负荷率



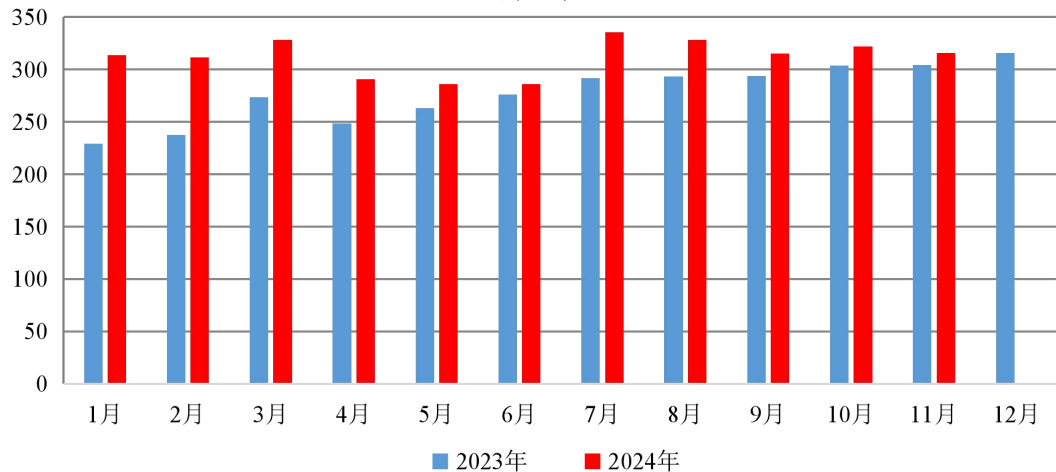
### 江浙织机开工负荷



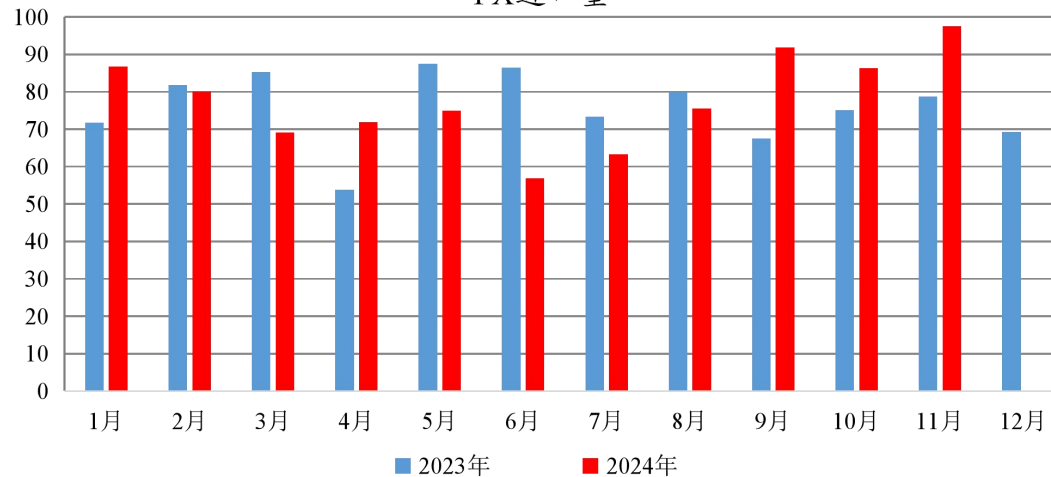


# PX月度产量环比小幅下降 11月份PX进口量显著增长

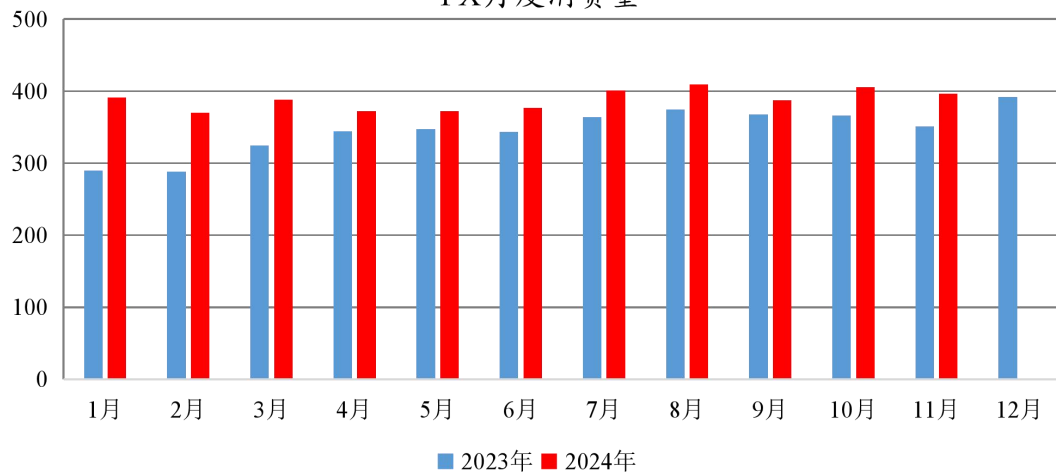
PX月度产量



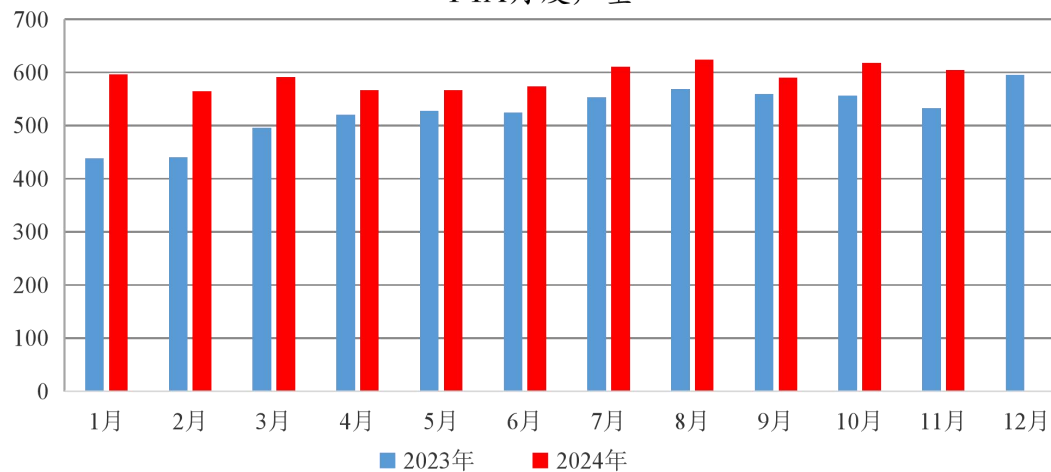
PX进口量



PX月度消费量



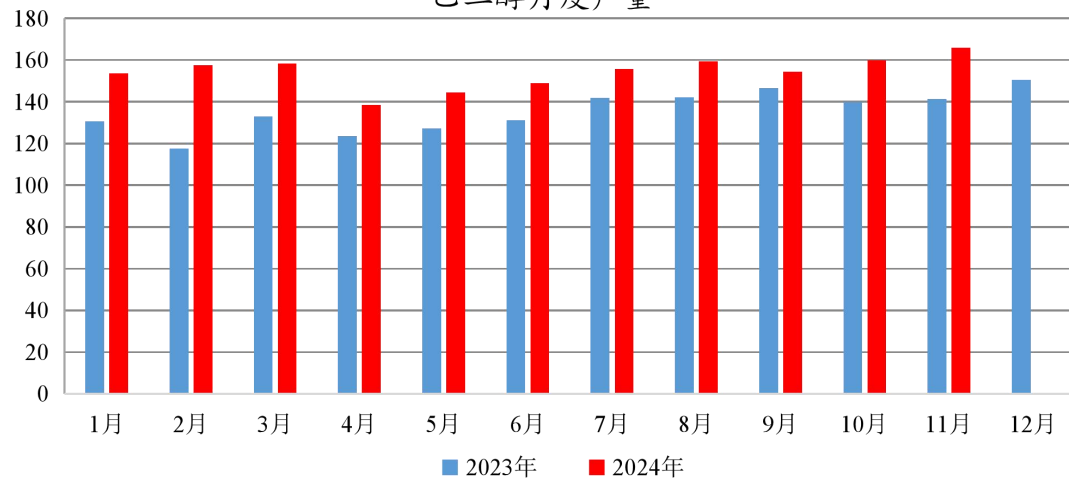
PTA月度产量



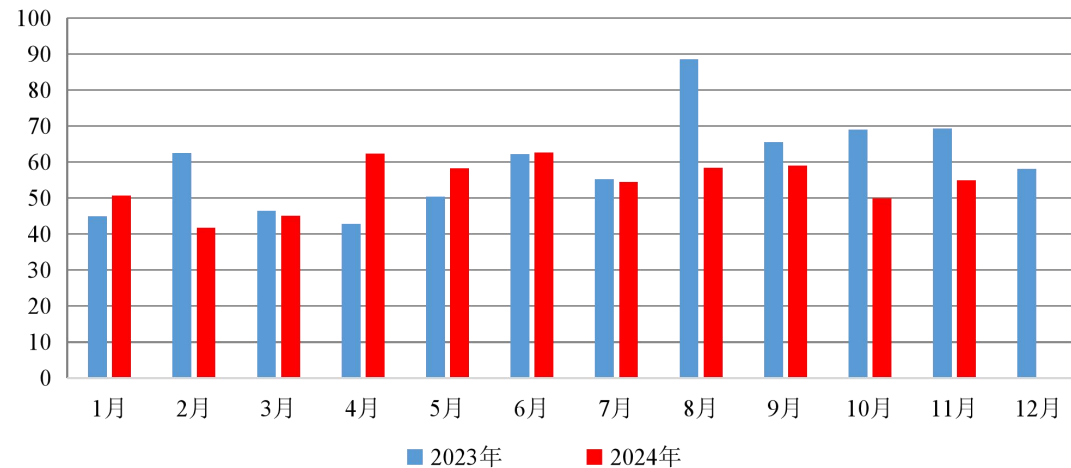


# 乙二醇产量环比上升 聚酯原料需求尚可仍将季节性回落

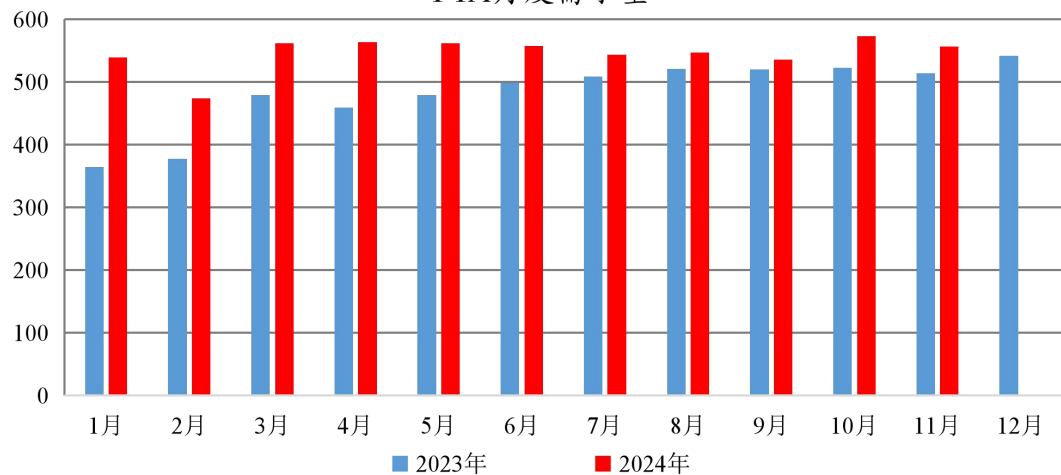
乙二醇月度产量



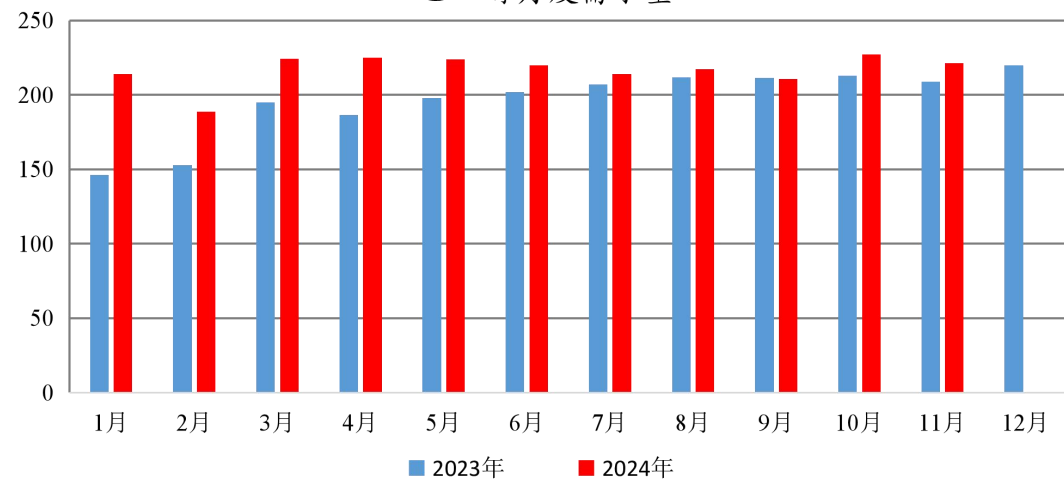
乙二醇月度进口量



PTA月度需求量



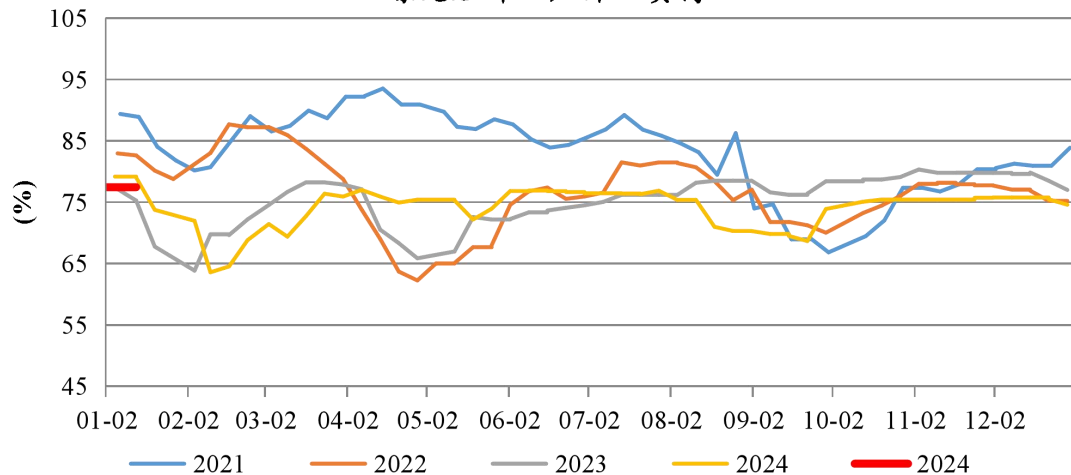
乙二醇月度需求量



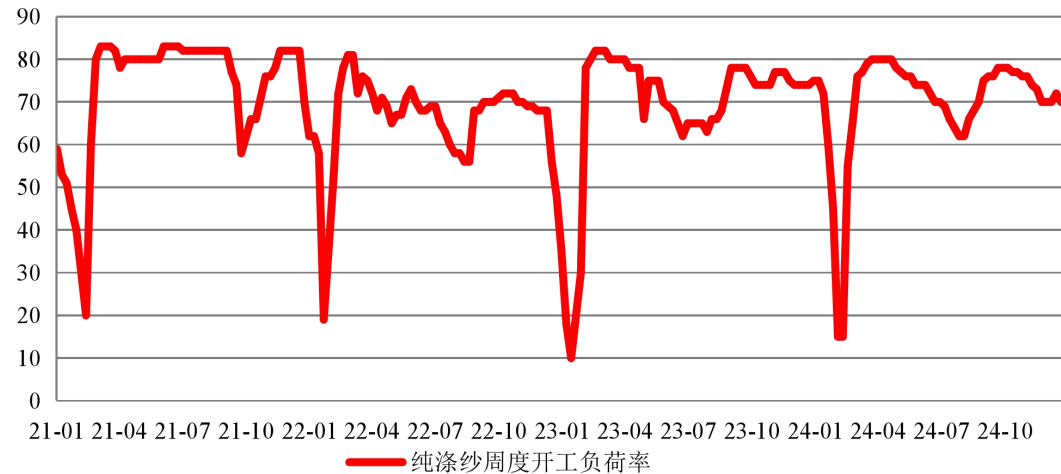


# 短纤开工率上市 短纤消费暂时稳定

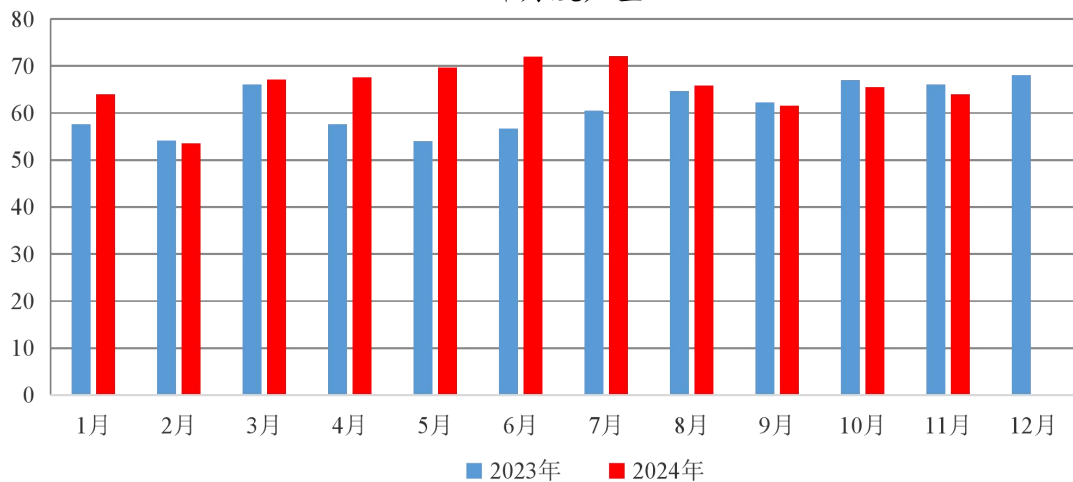
涤纶短纤工厂开工负荷



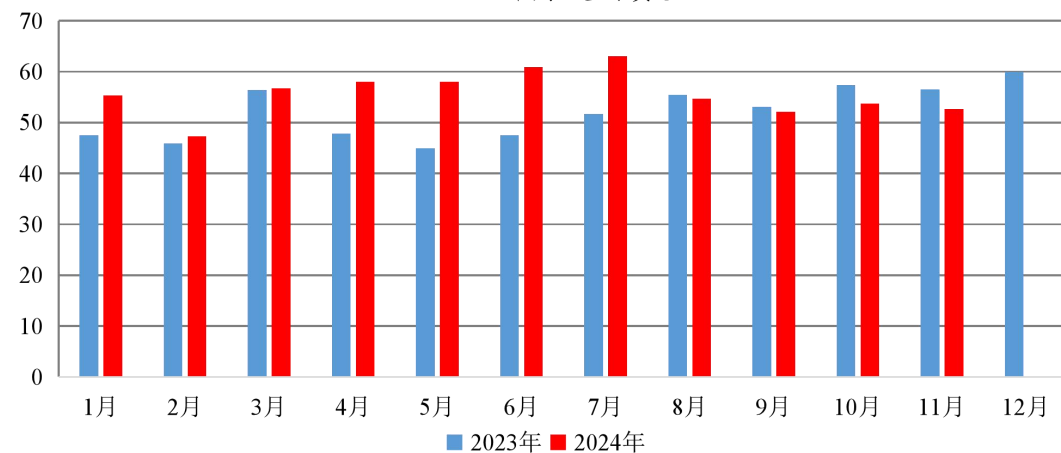
纯涤纱周度开工负荷率



短纤月度产量



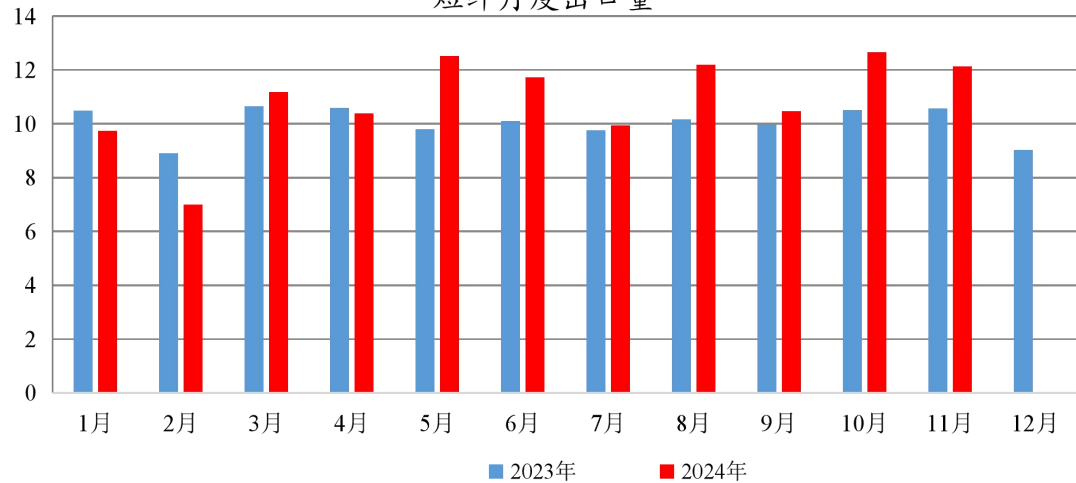
短纤月度消费量



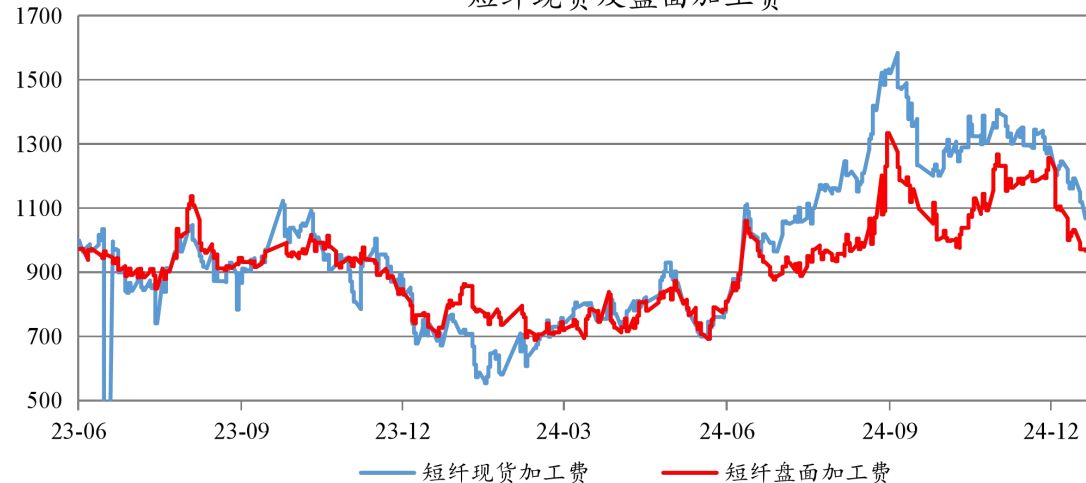


# 短纤加工费继续下行 瓶片短纤现货价差有所回升

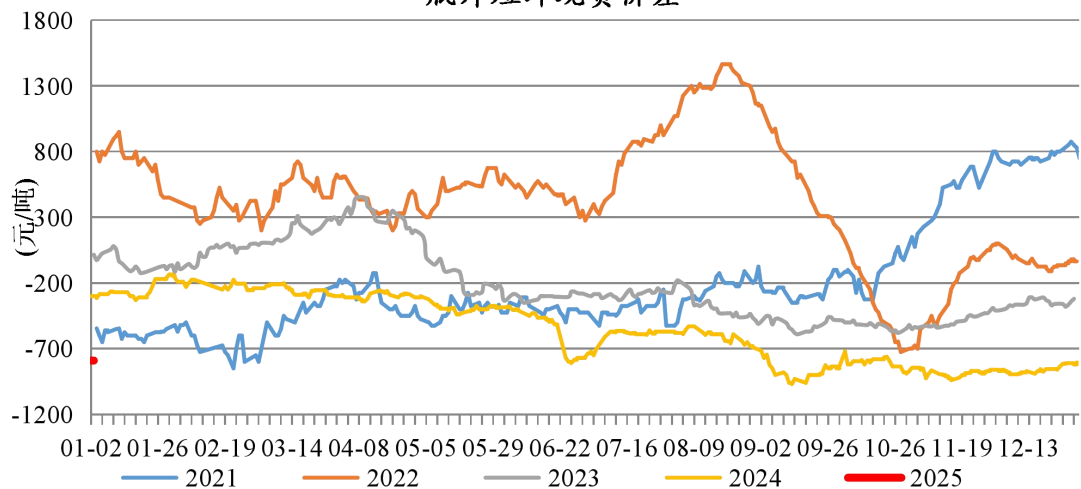
短纤月度出口量



短纤现货及盘面加工费



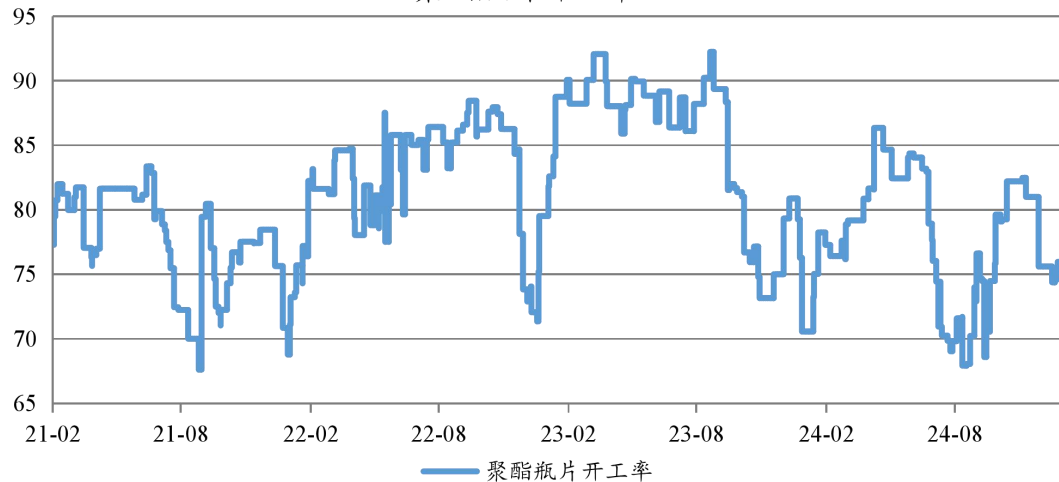
瓶片短纤现货价差



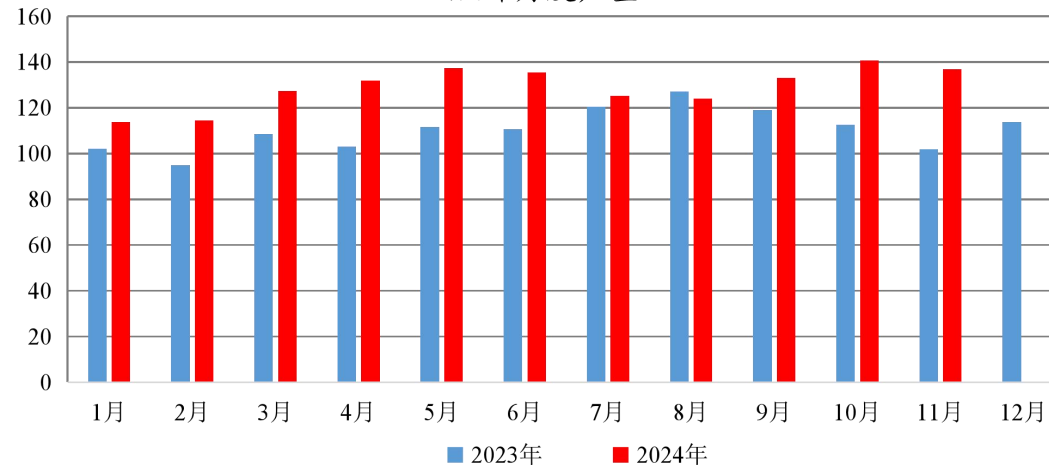


# 瓶片开工率小幅上升 瓶片加工费继续回落

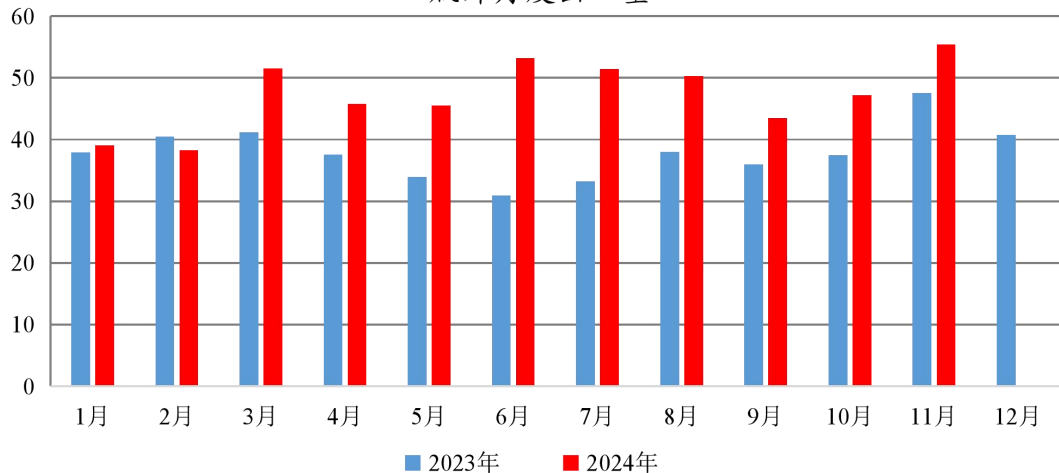
聚酯瓶片开工率



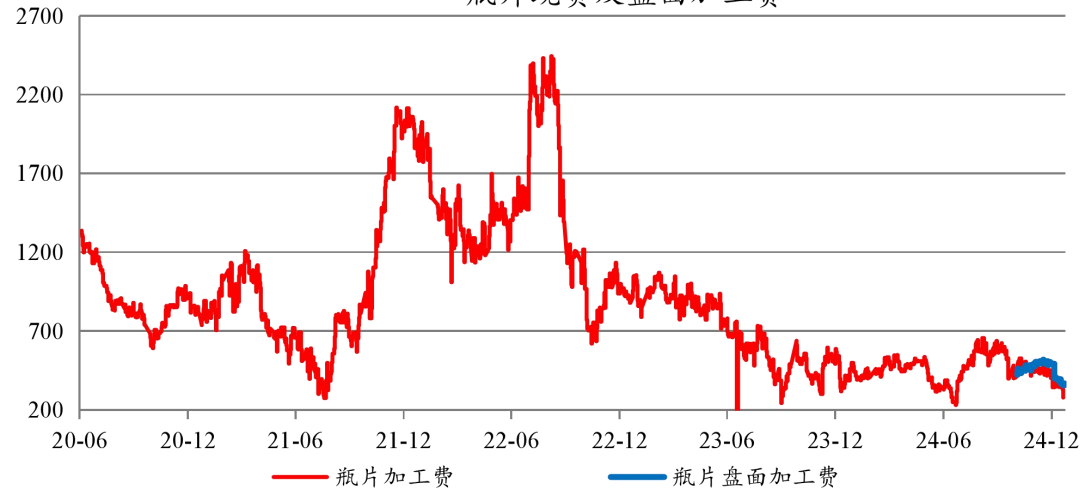
瓶片月度产量



瓶片月度出口量



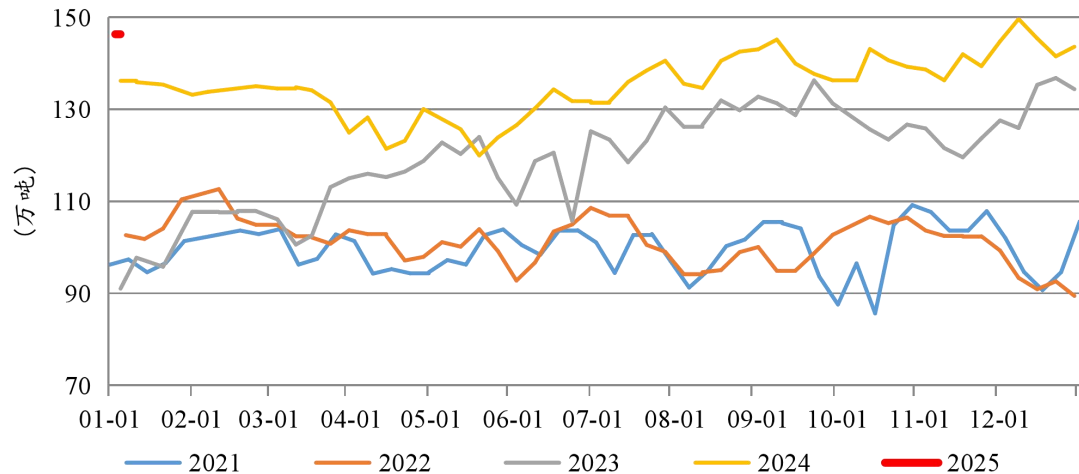
瓶片现货及盘面加工费



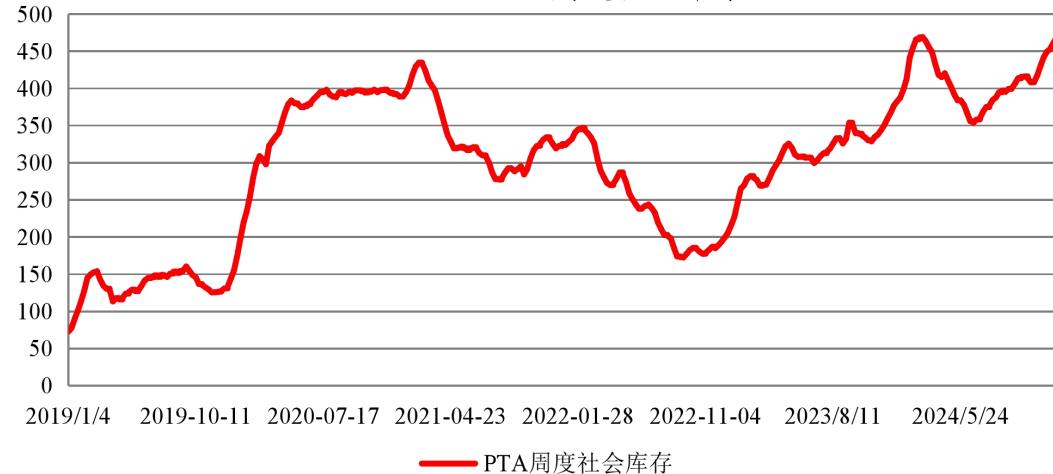


# PTA周产量增加继续累库 港口乙二醇库存再度回落

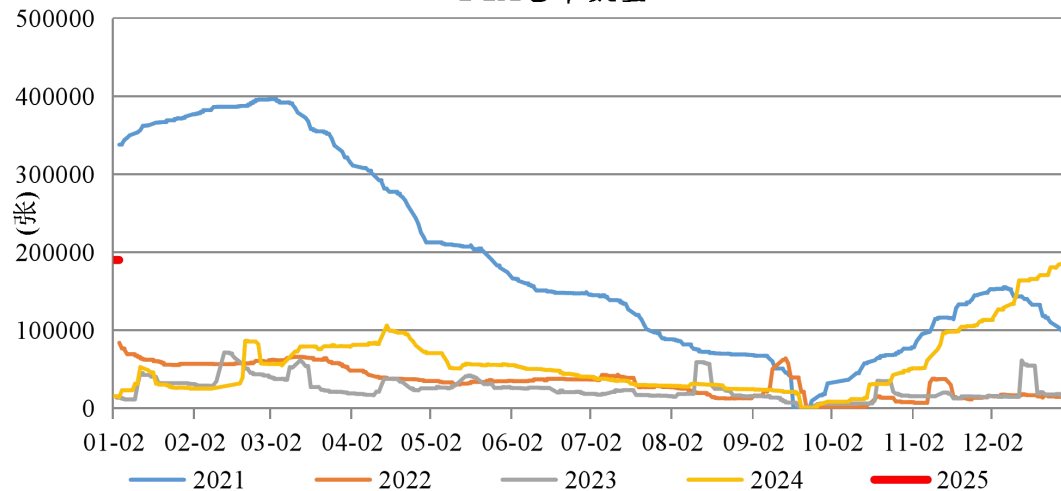
PTA周产量



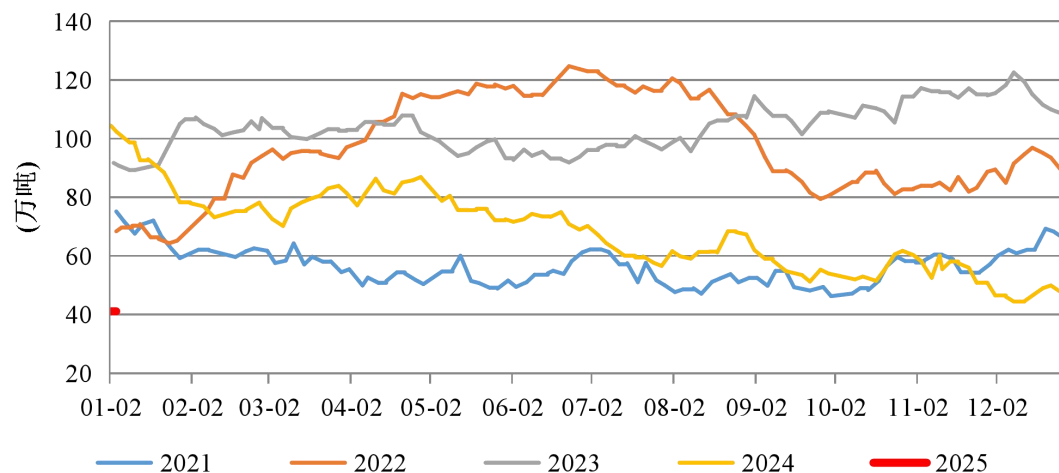
PTA周度社会库存



PTA仓单数量



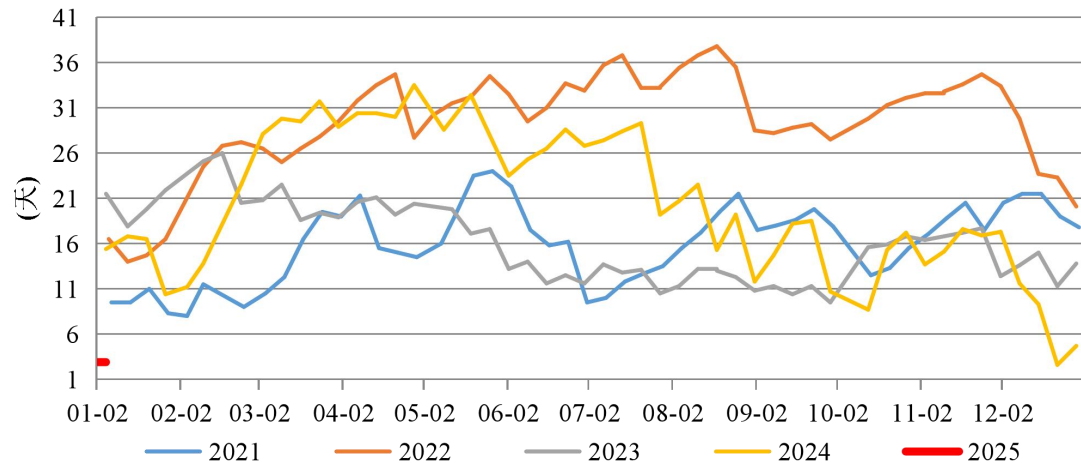
江浙两地乙二醇库存



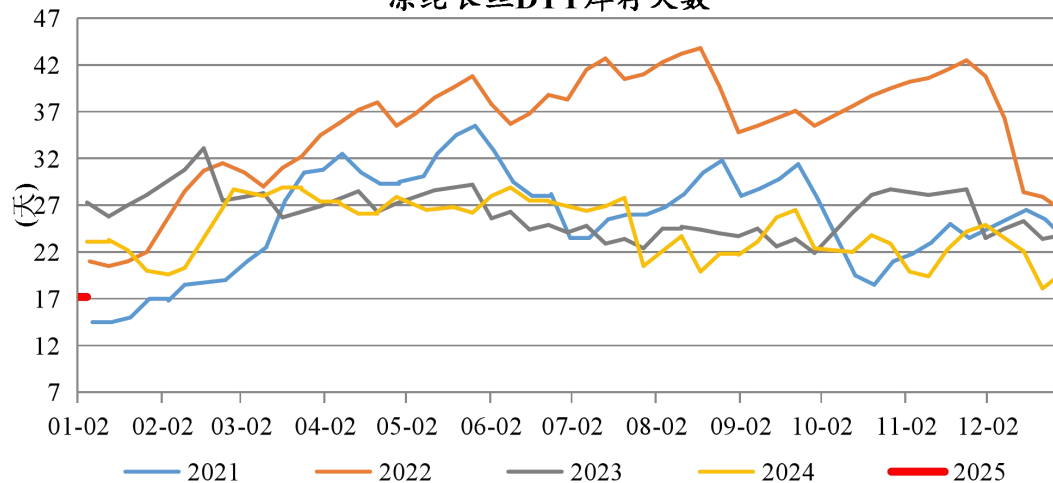


# 短纤和长丝库存下降 长丝POY库存明显偏低

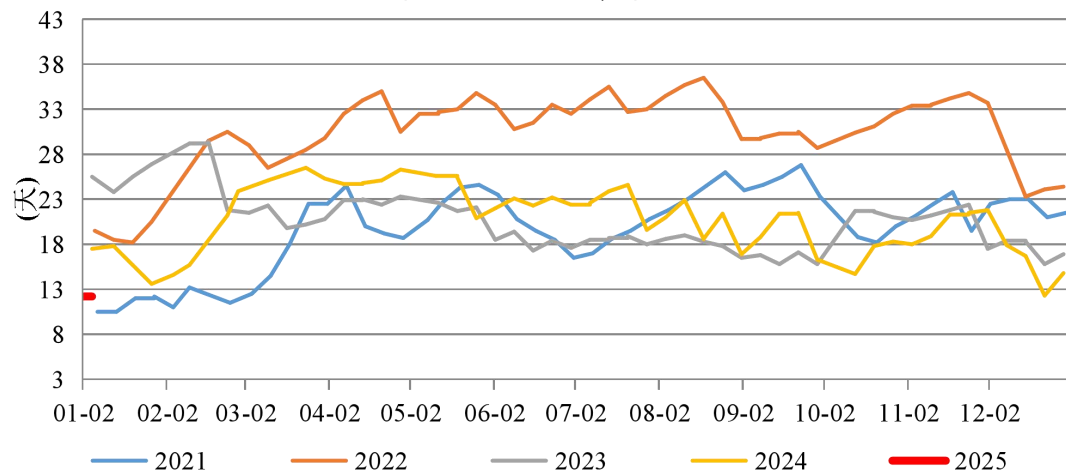
涤纶长丝POY库存天数



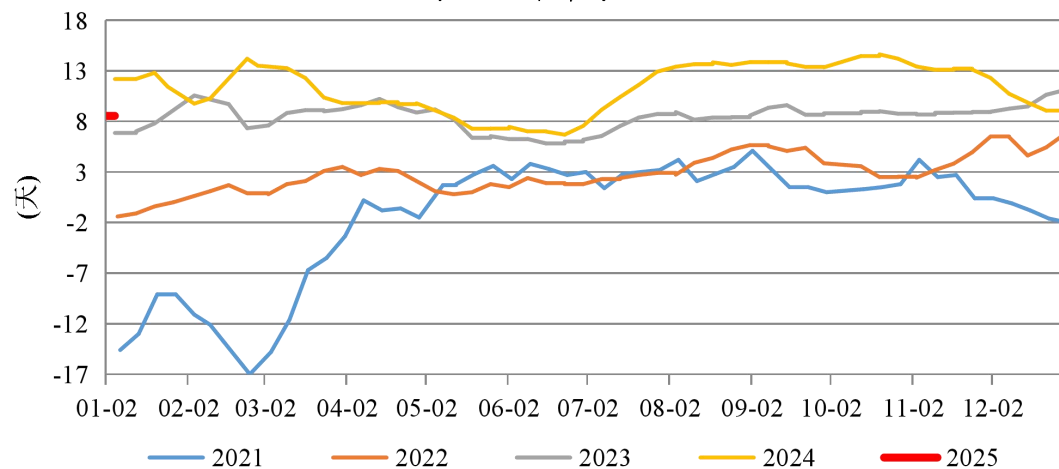
涤纶长丝DTY库存天数



涤纶长丝FDY库存天数



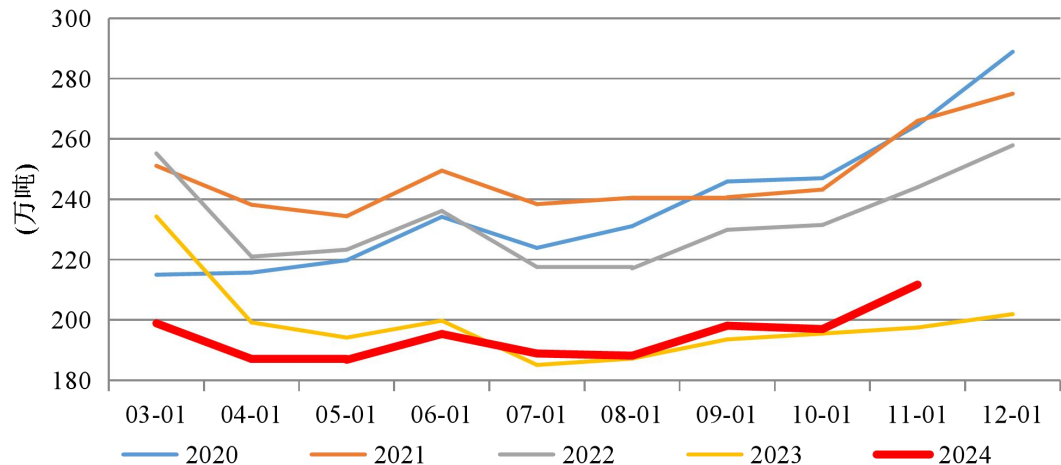
涤纶短纤库存天数



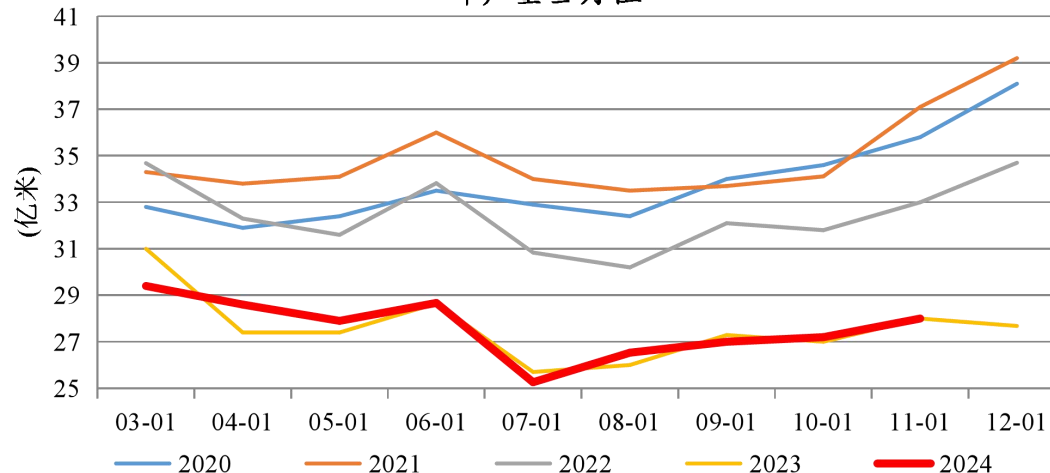


# 纱线产量明显回升 纱线和坯布库存季节性上升

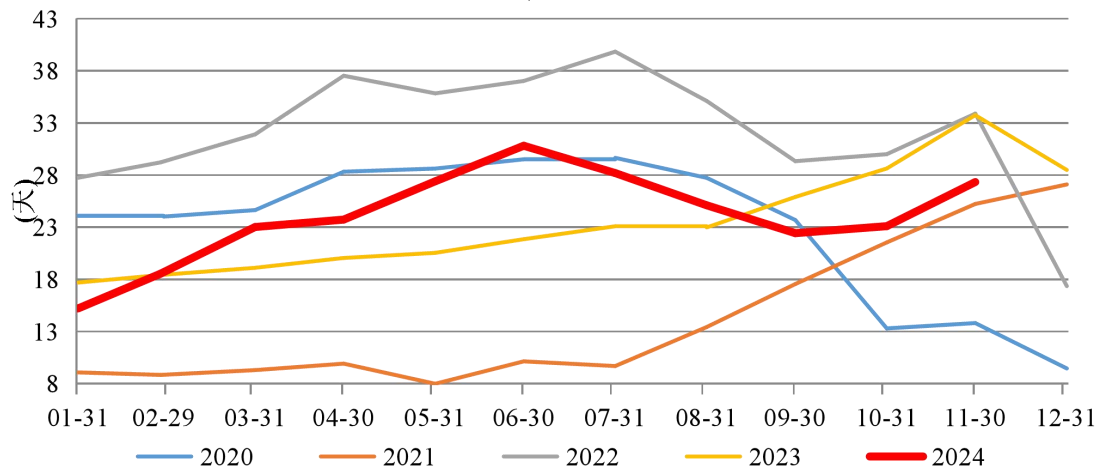
### 纱产量当月值



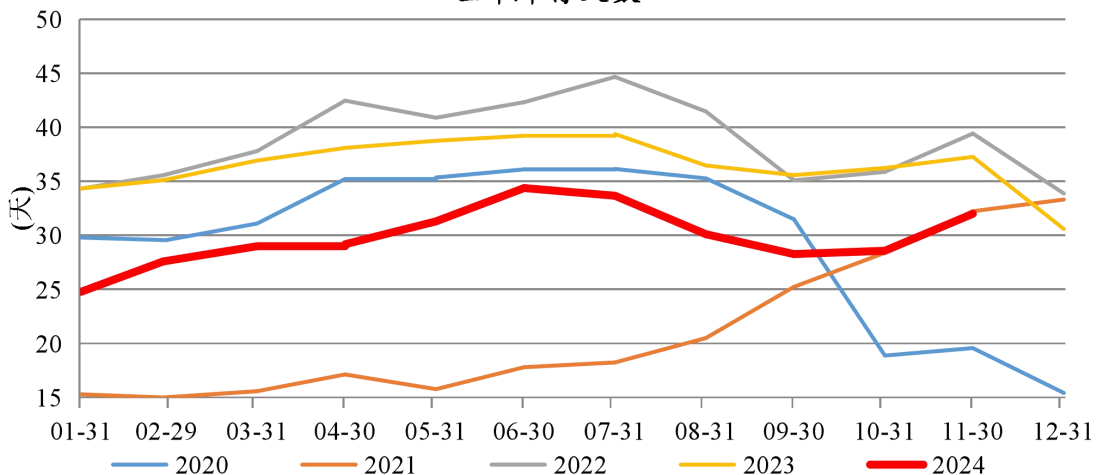
### 布产量当月值



### 纱线库存天数



### 坯布库存天数

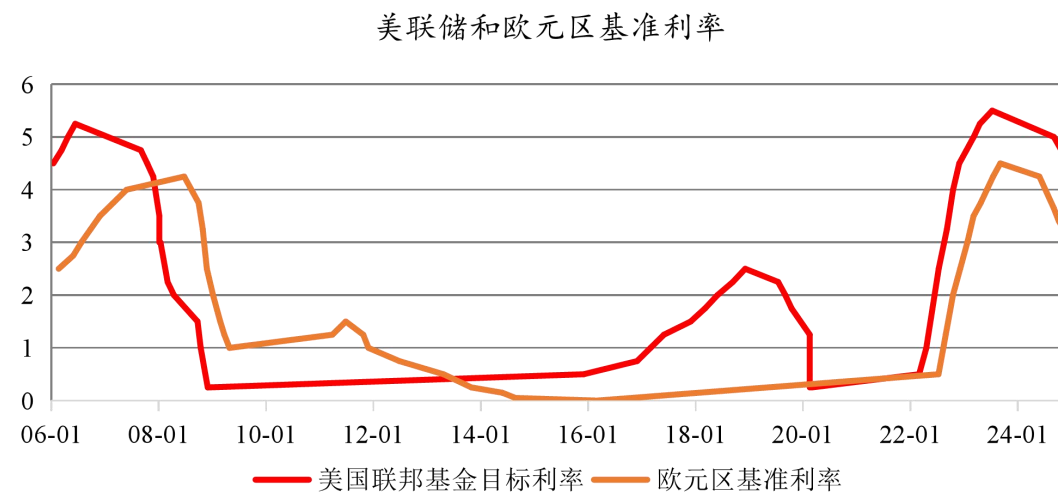
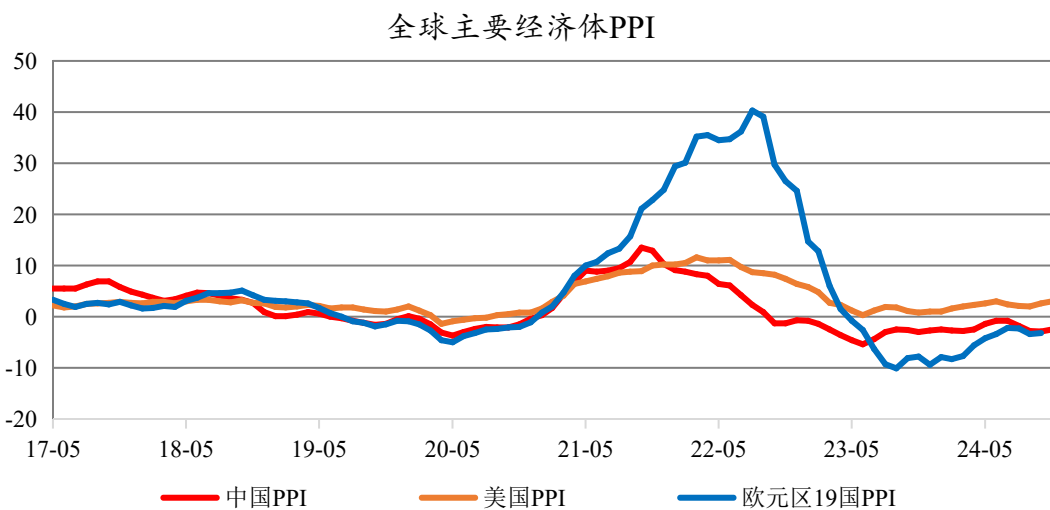
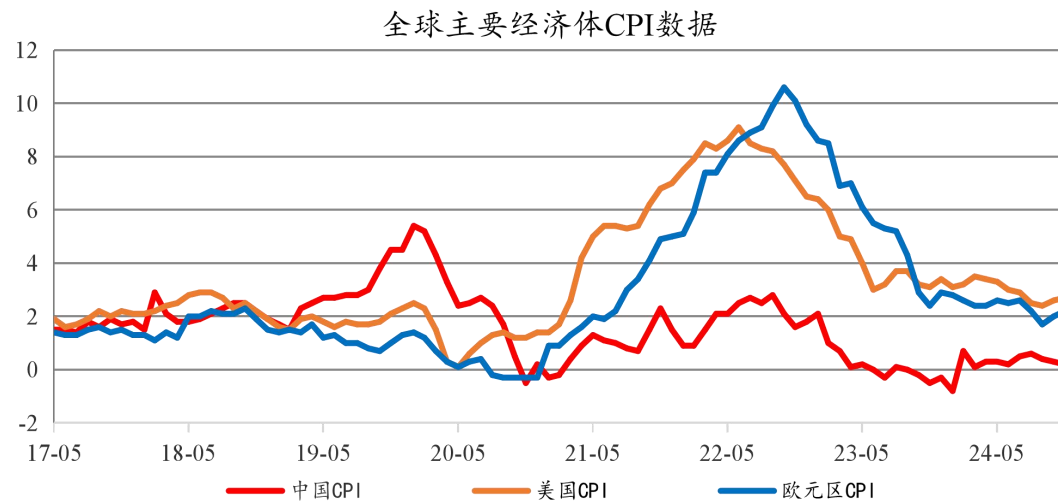
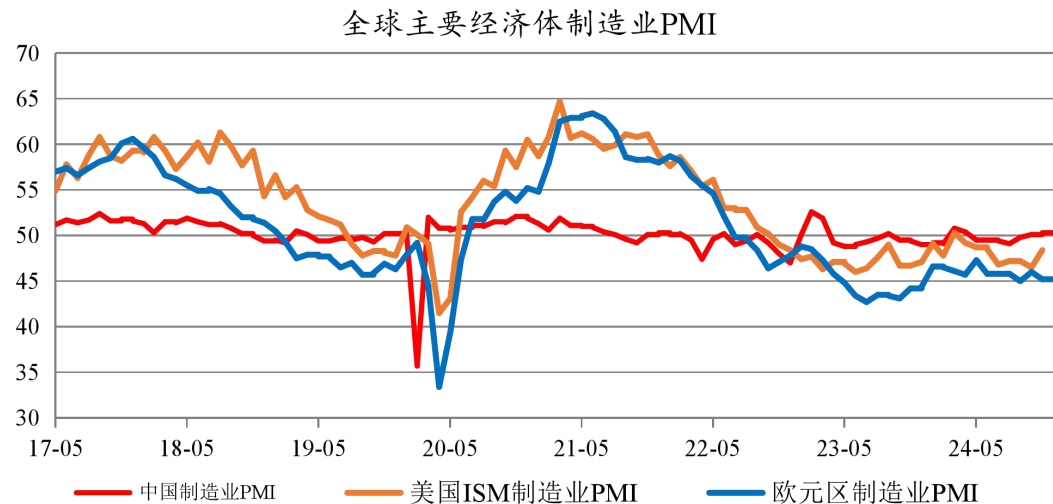




# 03

## 宏观及终端需求情况

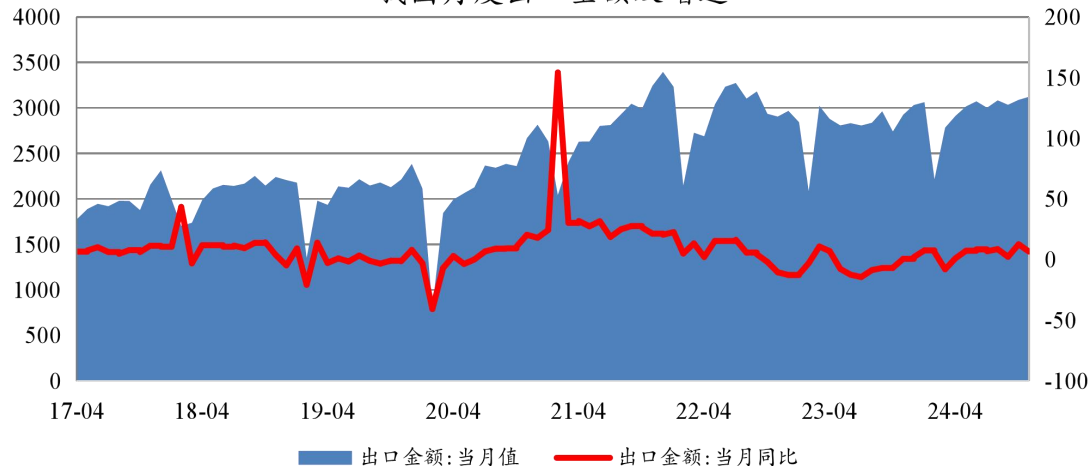
# 欧美通胀有所回升 降息预期降温



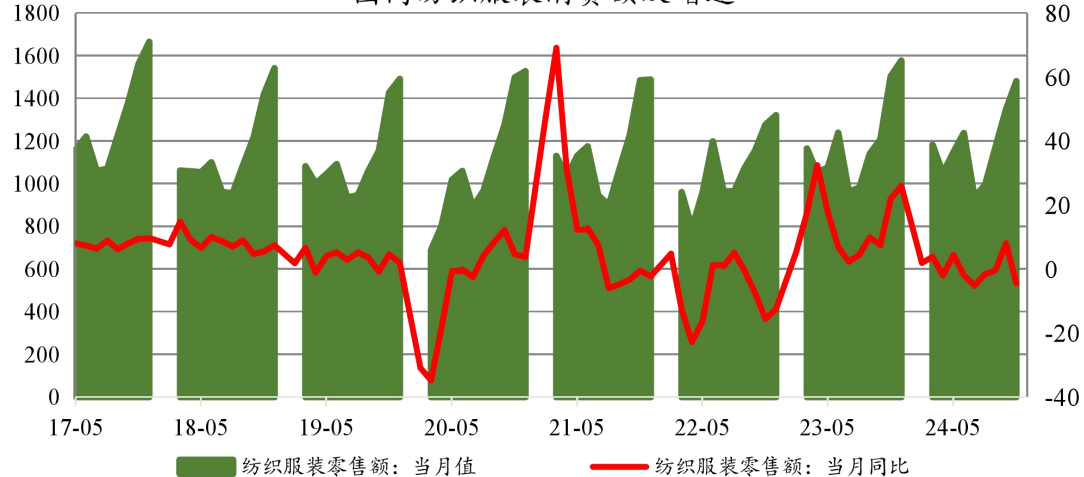


# 国内纺织服装消费有所好转 11月纺织服装出口表现尚可

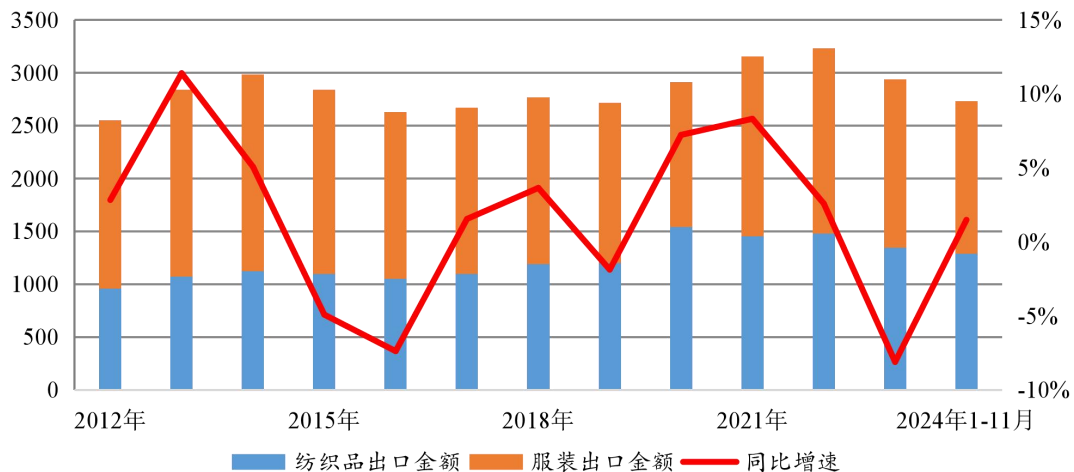
### 我国月度出口金额及增速



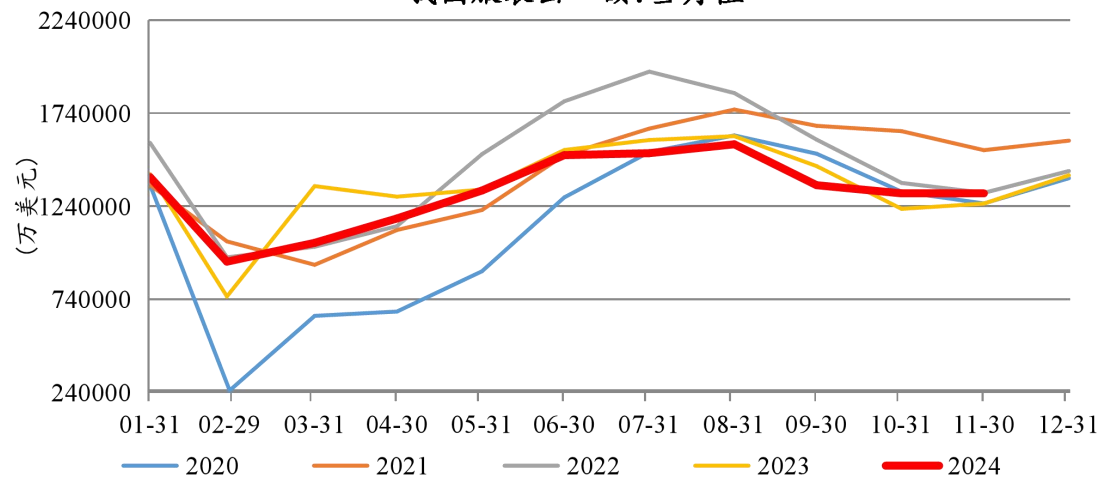
### 国内纺织服装消费额及增速



### 我国纺织服装出口额及增速



### 我国服装出口额: 当月值





# Thanks

## 感谢观看

### 免责声明

本报告中信息均来源于公开资料，我公司对这些信息的准确性和完整性不作任何保证。

报告中的内容和意见仅供参考，并不构成对所述期货操作的依据。由于报告在撰写时融入了研究员个人的观点和见解以及分析方法，如与国联期货发布的其他信息有不一致及有不同的结论，未免发生疑问，本报告所载的观点并不代表国联期货公司的立场，所以请谨慎参考。我公司及其研究员对使用本报告及其内容所引发的任何直接或间接损失概不负责。

本报告所提供资料、分析及预测只是反映国联期货公司在本报告所载明日期的判断，可随时修改，毋需提前通知。

本报告版权归国联期货所有。未经书面许可，任何机构和个人不得进行任何形式的复制和发布。如遵循原文本意的引用，需注明引自“国联期货公司”，并保留我公司的一切权利。

**期市有风险 投资需谨慎**