



国联期货尿素周报

新装置投产加大供应压力

2024年11月9日

国联期货研究所

林菁 从业资格证号：F03109650

投资咨询证号：Z0018461

联系人：

王军龙 从业资格证号：F03120816



核心要点及策略

逻辑观点

行情回顾

期货：本周尿素盘面震荡走强，UR01合约较上周涨0.4%，11月8日收于1837元/吨。

现货：11月8日，山东中小颗粒尿素价格1805元/吨（+22），河南中小颗粒尿素价格1813元/吨（+26），山西中小颗粒尿素价格1792元/吨（+2），广东中小颗粒尿素价格2003元/吨（+26）。

价差：UR1-5价差收于-72元/吨（+8）；山东-河南价差走弱，收于-8元/吨，广东-山西、广东-河南分别收于211元/吨、190元/吨。

基差：多数区域跟踪基差走强，具体来看，山东基差-32元/吨（+15）、河南基差-24元/吨（+19）、广东基差166元/吨（+19）、山西基差-45元/吨（-5）。

运行逻辑

下周计划重启装置较多，且华鲁恒升荆州已经出产品，尿素日产或维持在18-19万吨的高位；11月初开始，尿素气头装置陆续停车检修。尿素农需进入淡季，待发订单量或持续下降，关注淡季储备情况；三聚氰胺方面，部分装置计划重启，企业开工将逐步提升至六成以上，需求端难有实质性改善，以刚需为主。成本方面，国内电力、供暖消费即将进入增长期，煤炭采购或集中释放，但考虑到供应较为充足及偏高的库存储备，煤价或在历史区间内稳定运行。总体来看，尿素供应、库存压力仍较大，且人大会议只提及化债具体数字，并无具体增量政策，略不及市场预期，短期盘面或震荡走弱，中长期若出口政策仍未放开，企业库存不断累积，盘面或继续走低。

推荐策略

短期盘面或震荡走弱，关注出口政策、企业库存去化情况

风险点

宏观政策、淡季储备、出口、产能投放



影响因素分析

因素	影响	逻辑观点
成本	中性	矿端以稳为主，现货价格小幅波动；当下电厂日耗与往年同期持平，尚未进入季节性增长阶段，非电方面，除化工消费表现偏强外，其他行业暂无明显变化；港口、电厂库存延续累积状态；国内电力、供暖消费即将进入增长期，煤价有较强支撑，此外，考虑到供应较为充足及偏高的库存储备，煤价或在历史区间内稳定运行。
供应	利空	11月1日-11月7日，兖矿鲁南、河南晋开化工等四套装置196万吨产能检修，华阳集团等两套装置65万吨产能重启，检修损失量环比增加至16.27万吨，周产量下降2万吨，其中天然气制尿素产量28万吨，煤头尿素产量99万吨，下周，河北田原化工计划检修，河北正元等八套装置228万吨产能计划重启。
进出口	中性	氮肥工业协会表示下一步工作重点包括适量放开尿素出口业务，保持出口和国内供应良性平衡，后续关注可能的出口政策变动。11月7日，中东小颗粒尿素FOB报380美元/吨（-5），东南亚小颗粒尿素CFR报420美元/吨（+0），中国小颗粒尿素FOB报264美元/吨（-3）。
库存	利空	尿素生产企业库存117.2万吨，环比累库3.7万吨；烟台港部分大颗粒货源进港，天津部分小颗粒货源离港转内贸，其他港口未见明显变化，整体港口库存量小幅下降至22.2万吨。企业库存水平很高，去化有难度，后续关注淡储及出口政策变动。
需求	利空	尿素农需进入淡季，待发订单量或持续下降，关注淡季储备情况；三聚氰胺方面，部分装置计划重启，企业开工将逐步提升至六成以上，需求端难有实质性改善，以刚需为主。



CONTENTS

目录

01

近期走势 05

03

库存 14

05

需求 21

07

平衡表 28

02

价差 10

04

供应 16

06

进出口 26



CONTENTS

目录

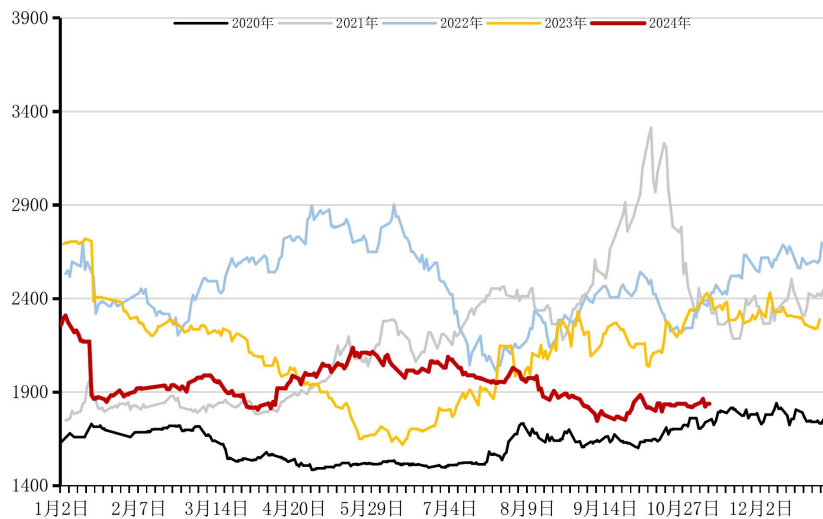
01

近期走势

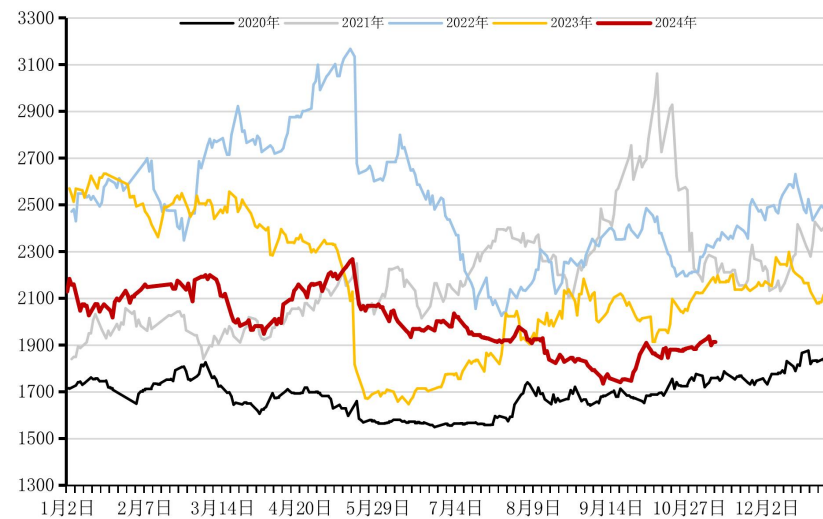


UR2501 合约周涨0.4%

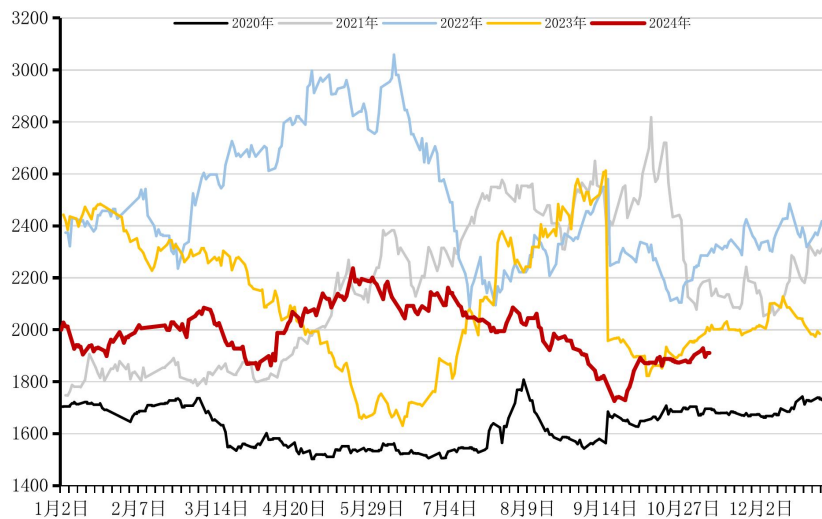
尿素1月合约



尿素5月合约



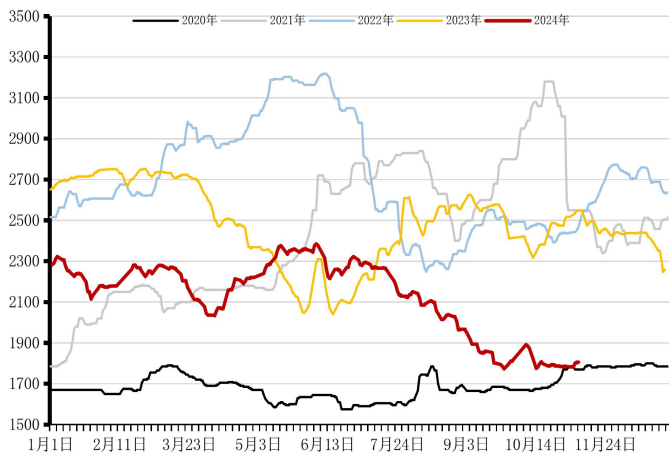
尿素9月合约



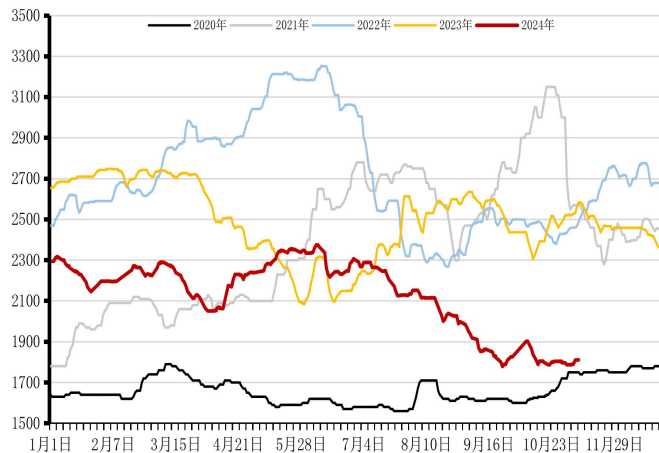


尿素现货价格小幅走强

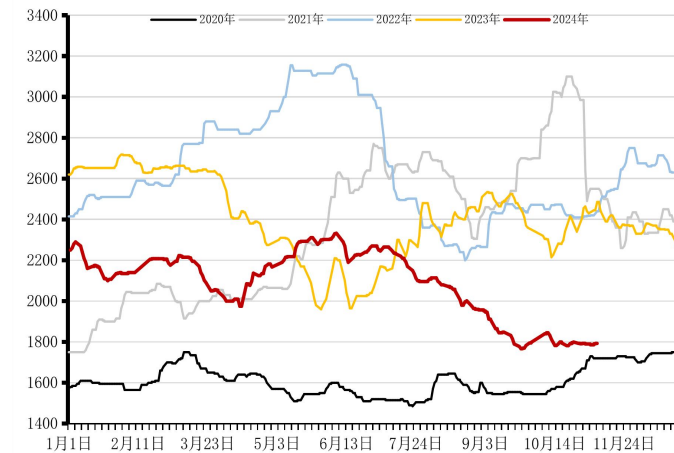
山东中小颗粒尿素价格



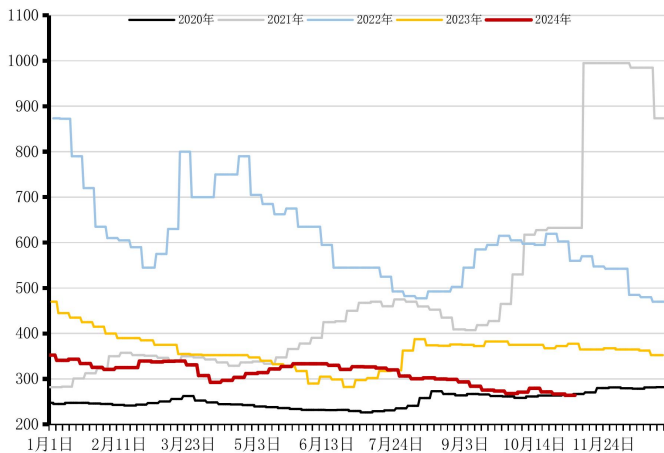
河南中小颗粒尿素价格



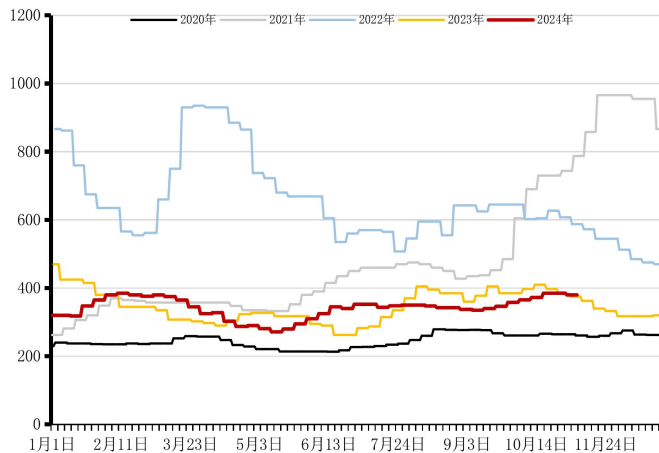
山西中小颗粒尿素价格



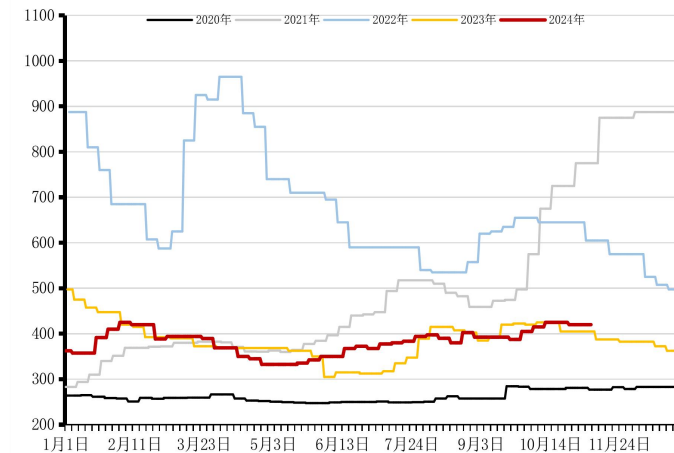
FOB中国



FOB中东



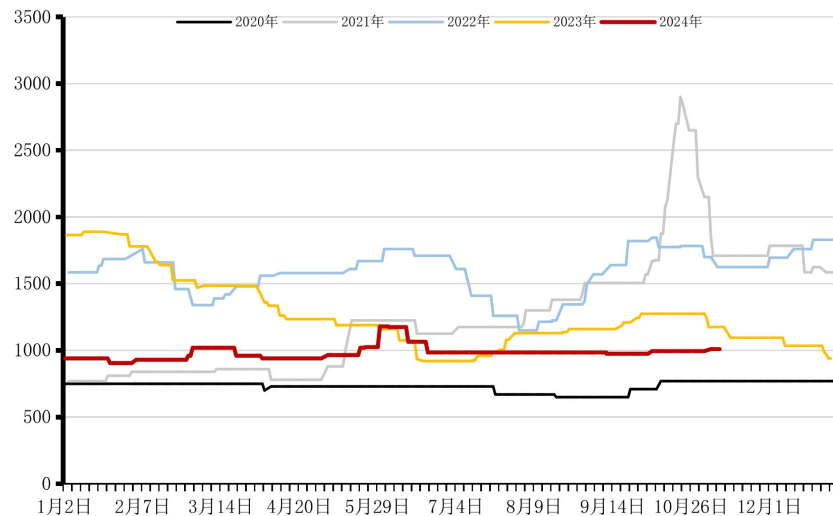
CFR东南亚



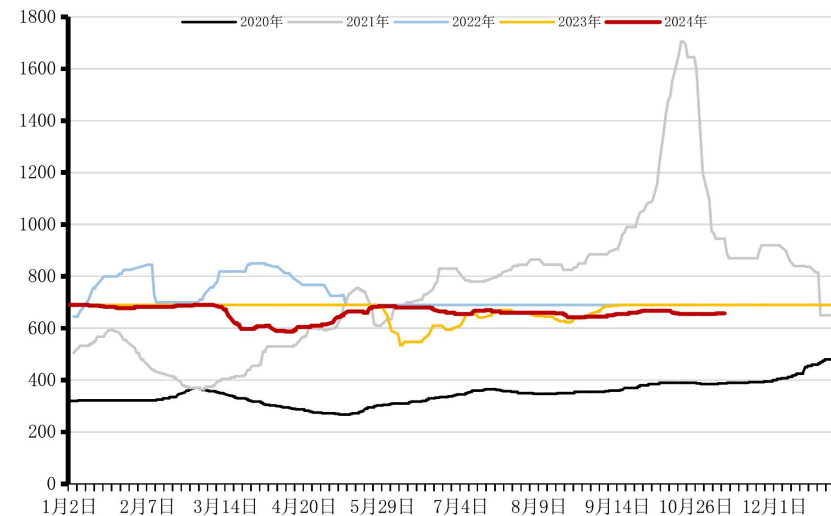


原料价格走势

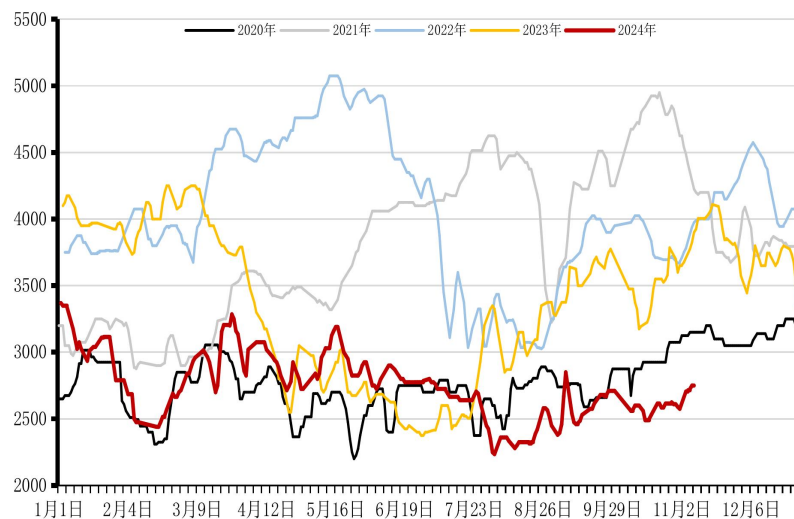
阳泉无烟块煤



鄂尔多斯动力煤Q5500



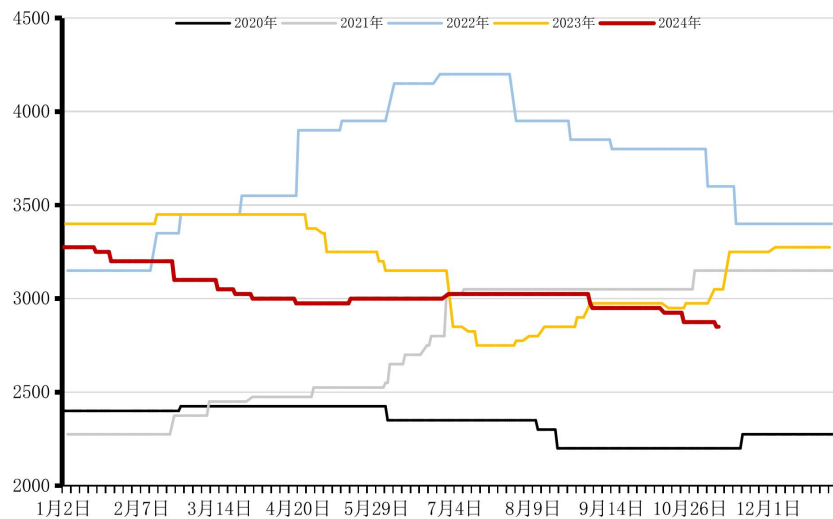
山东合成氨市场价



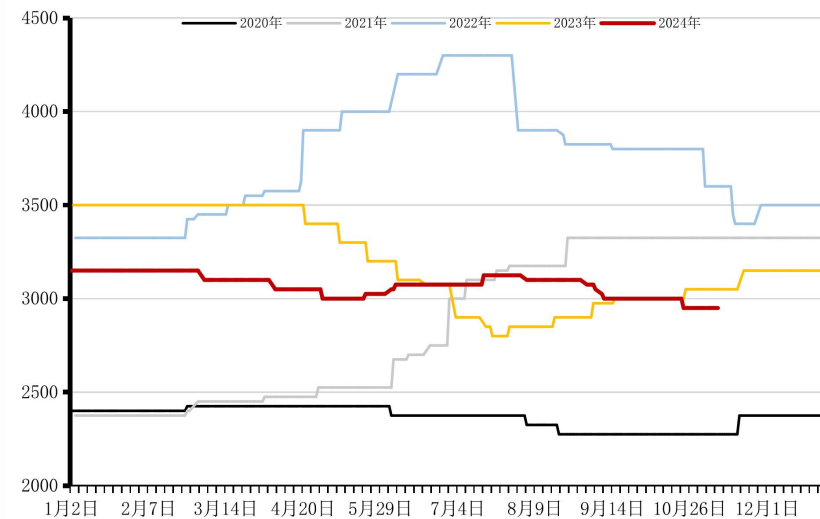


复合肥价格走势

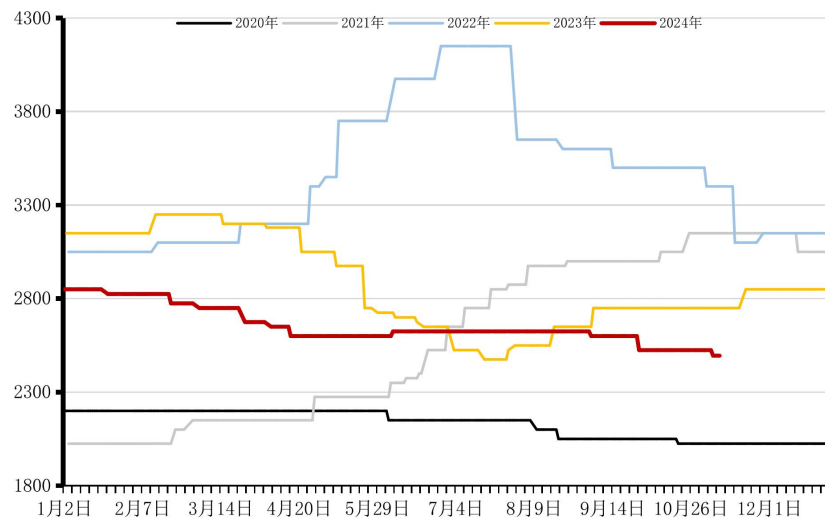
河南复合肥45%S价格



山东复合肥45%S价格



湖北复合肥45CL价格





CONTENTS

目录

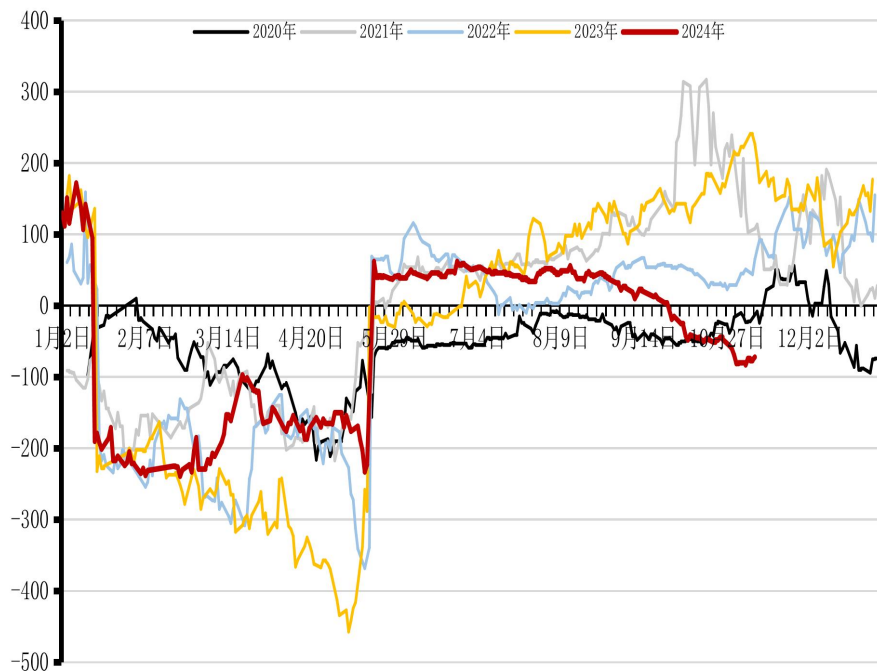
02

价差

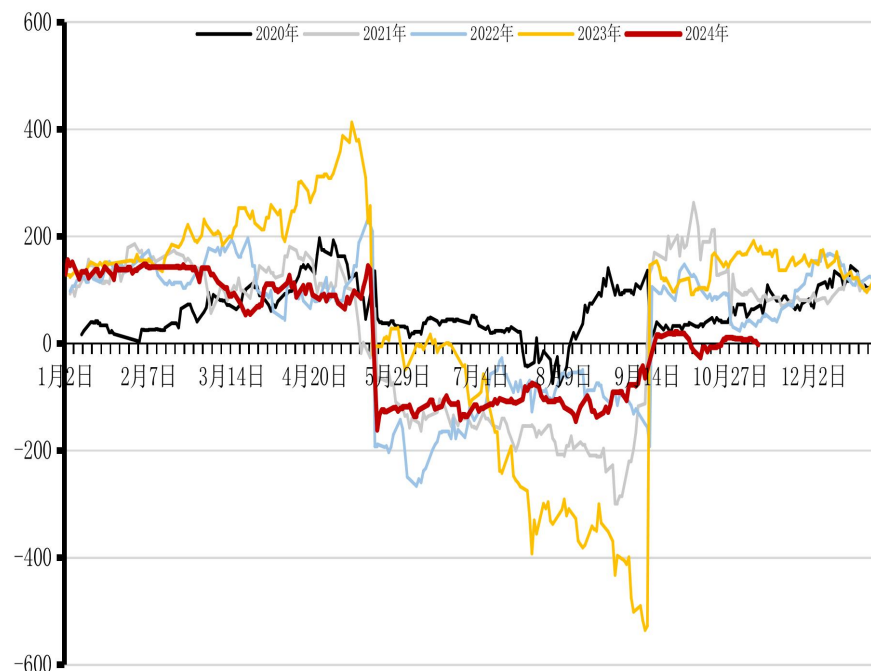


月间价差

UR1-5价差



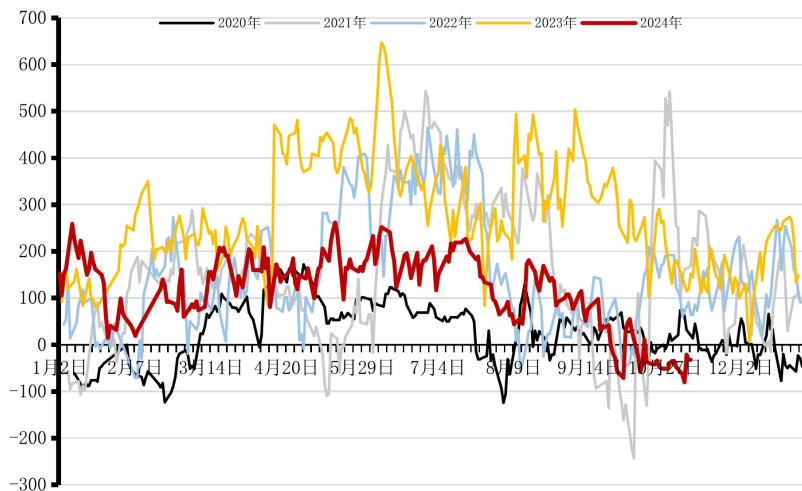
UR5-9价差



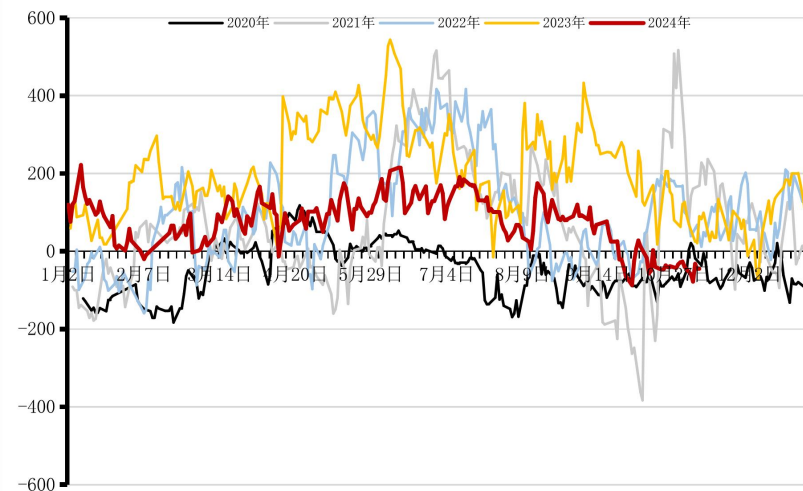


基差同比偏弱

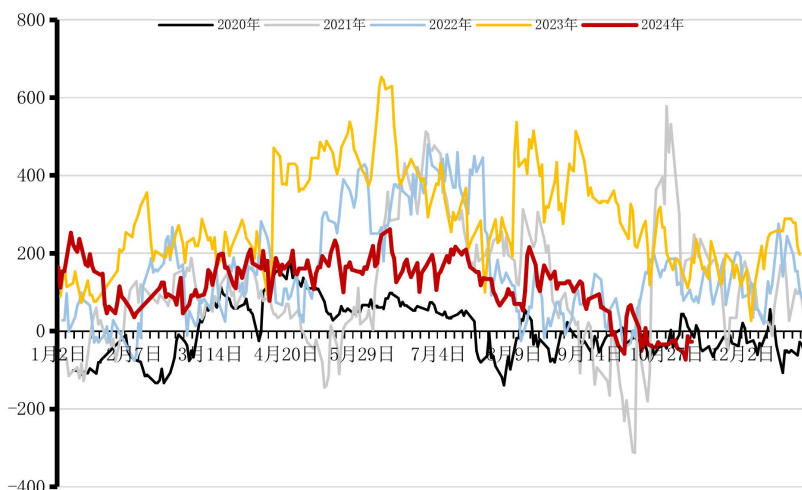
山东基差



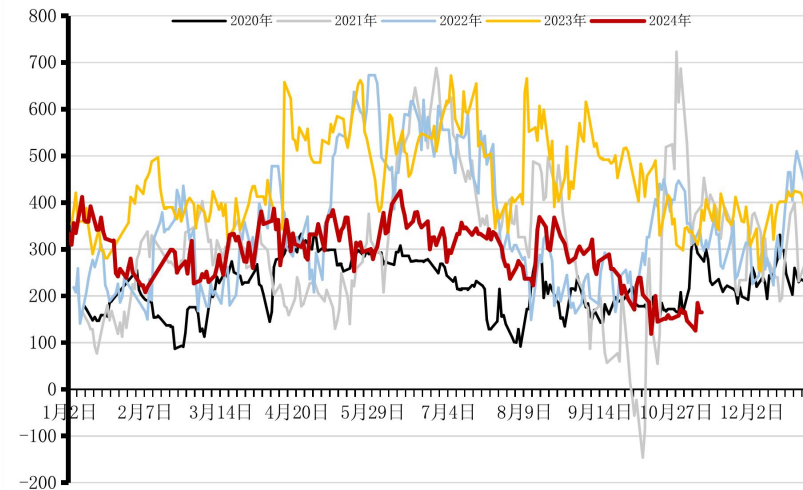
山西基差



河南基差



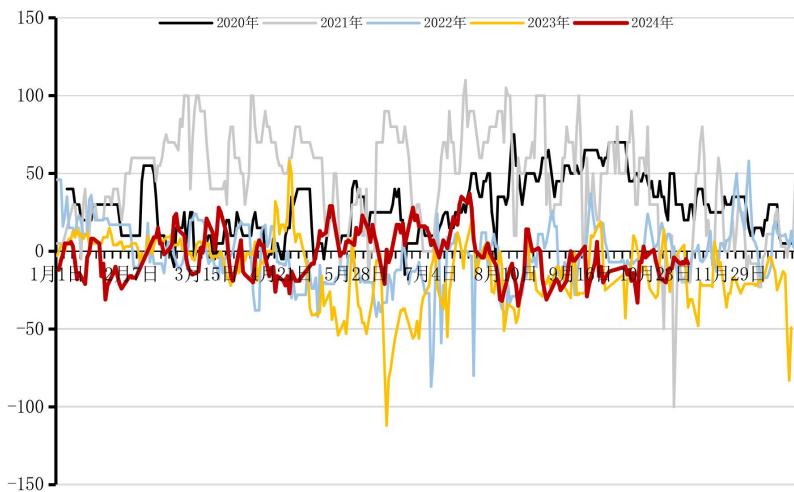
广东基差



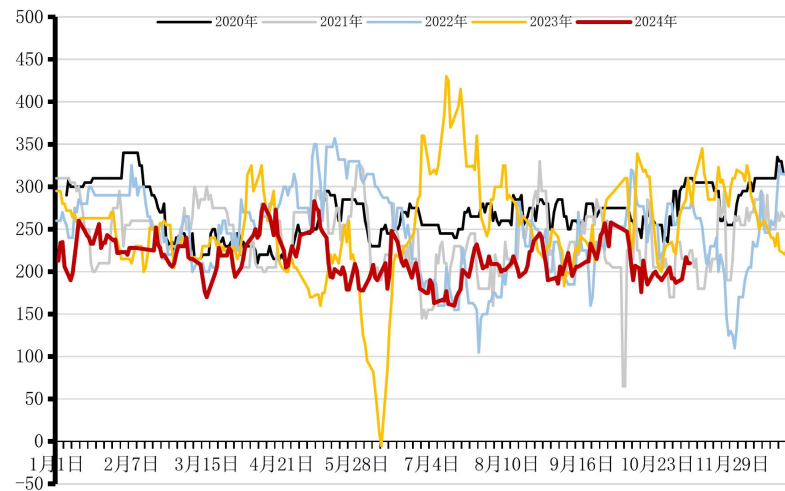


山东-河南价差走弱

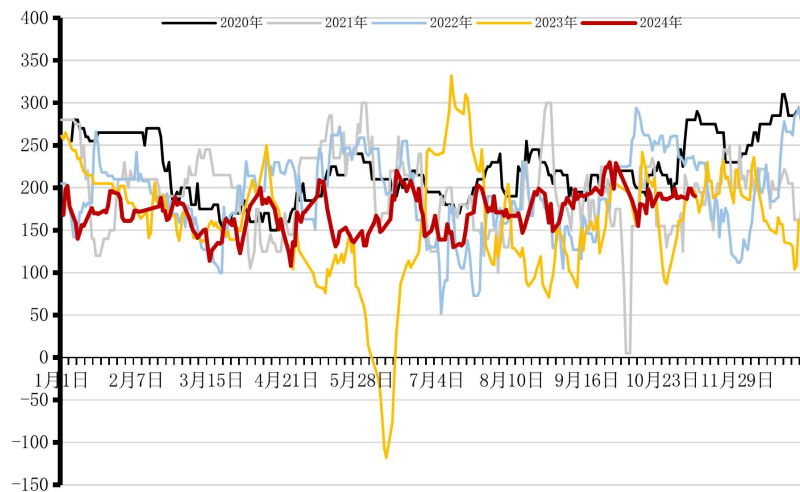
山东-河南价差



广东-山西价差



广东-河南价差





CONTENTS

目录

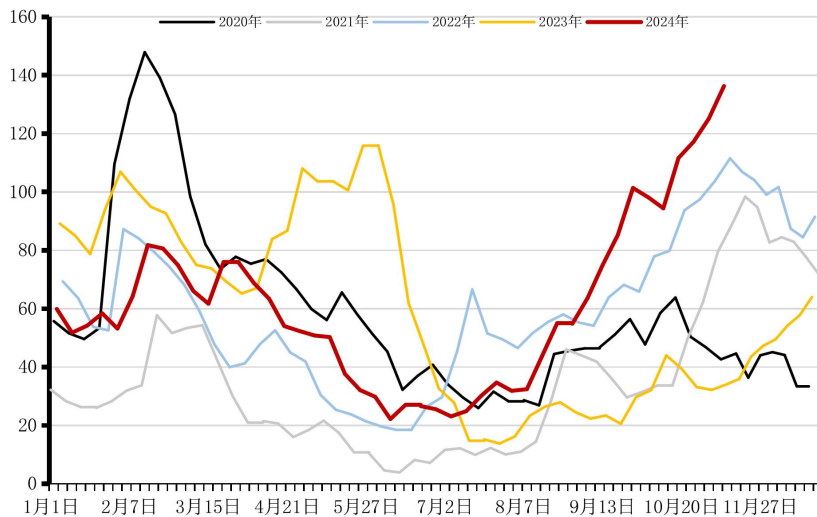
03

库存

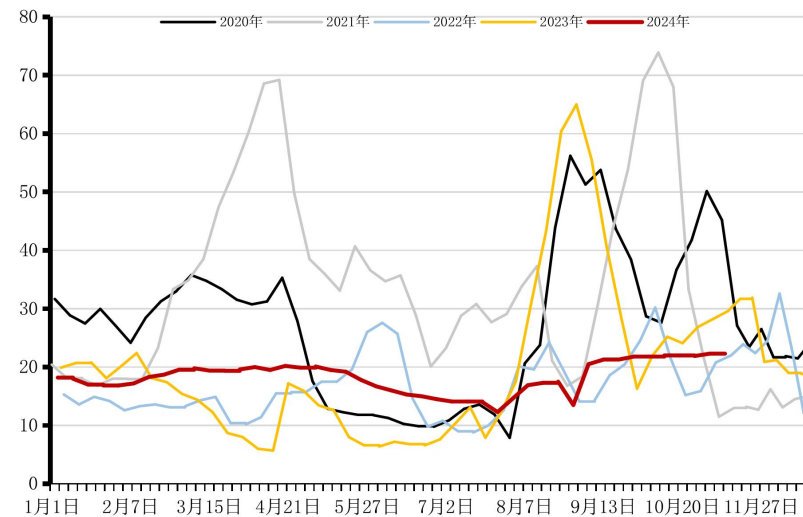


生产企业库存水平很高

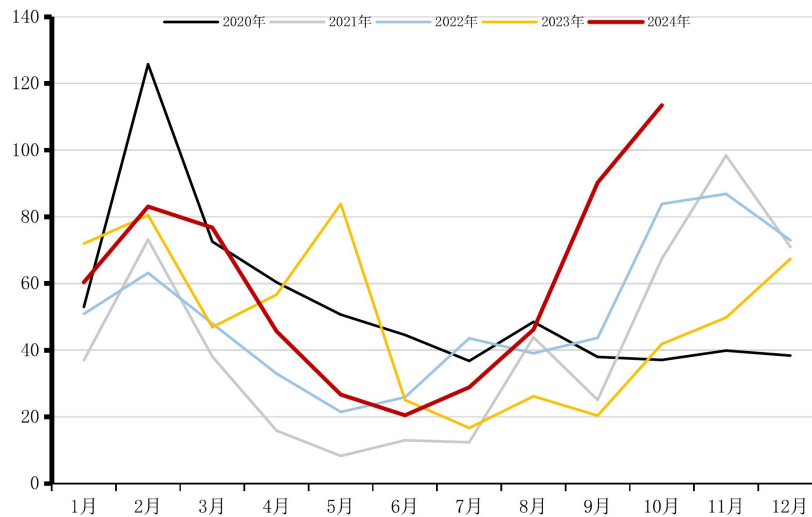
生产企业库存



港口库存



月度社会库存





CONTENTS

目录

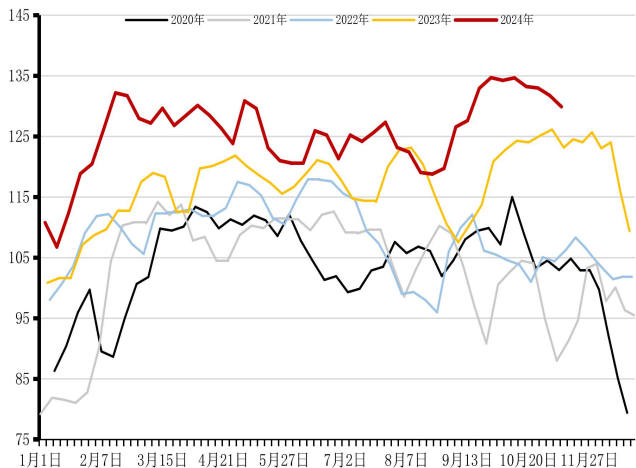
04

供应

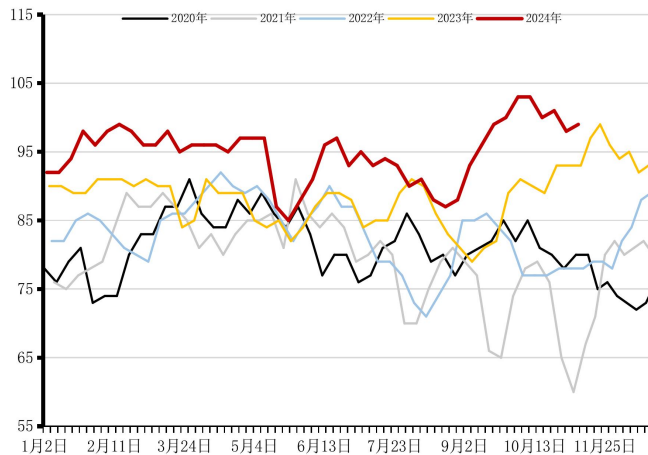


气制装置或陆续停车检修

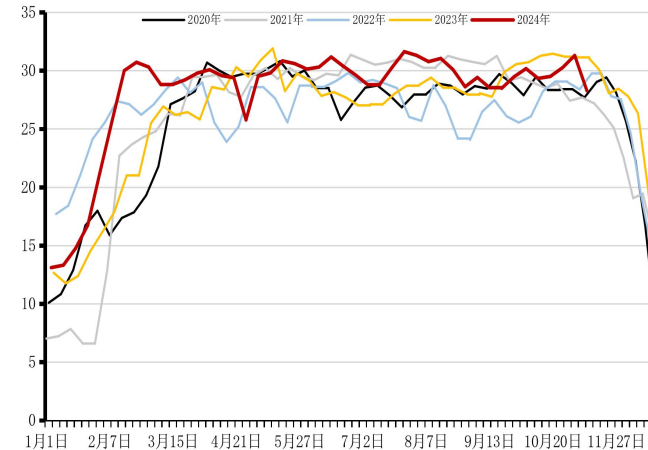
尿素周度产量



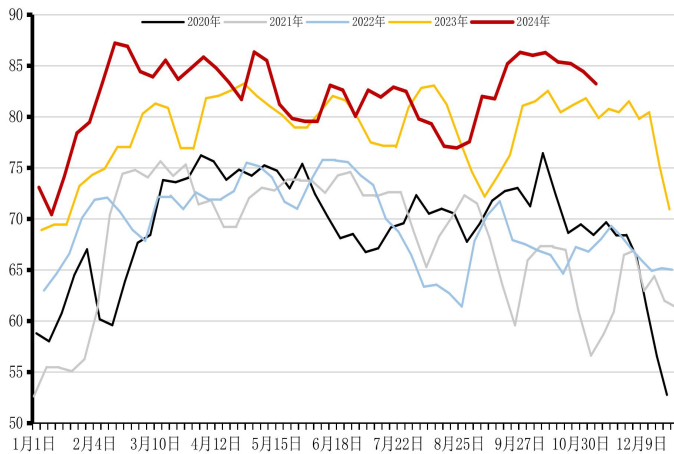
煤制尿素产量



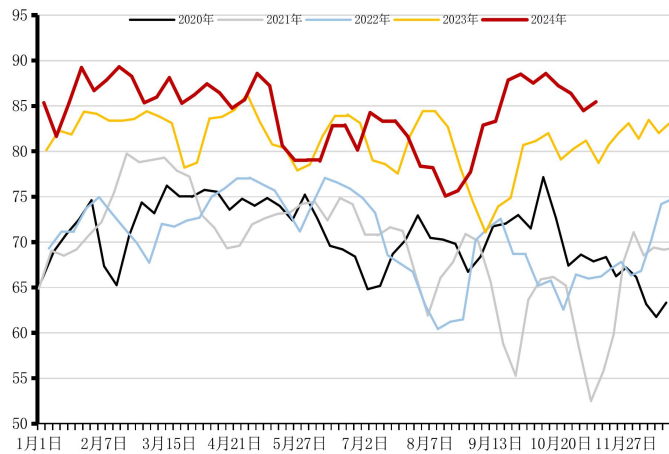
天然气制尿素产量



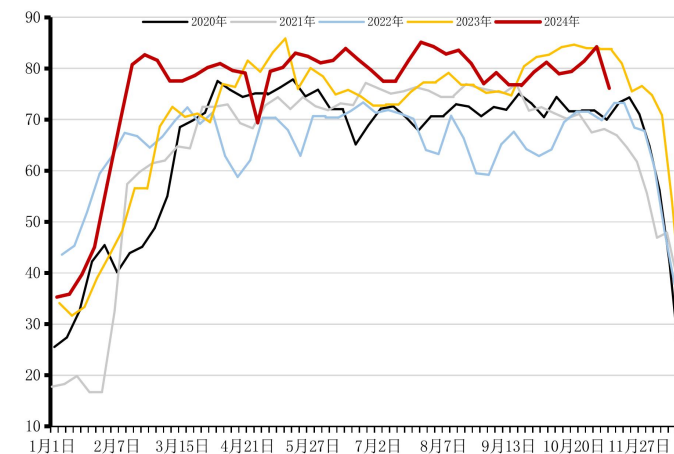
产能利用率



煤制尿素产能利用率



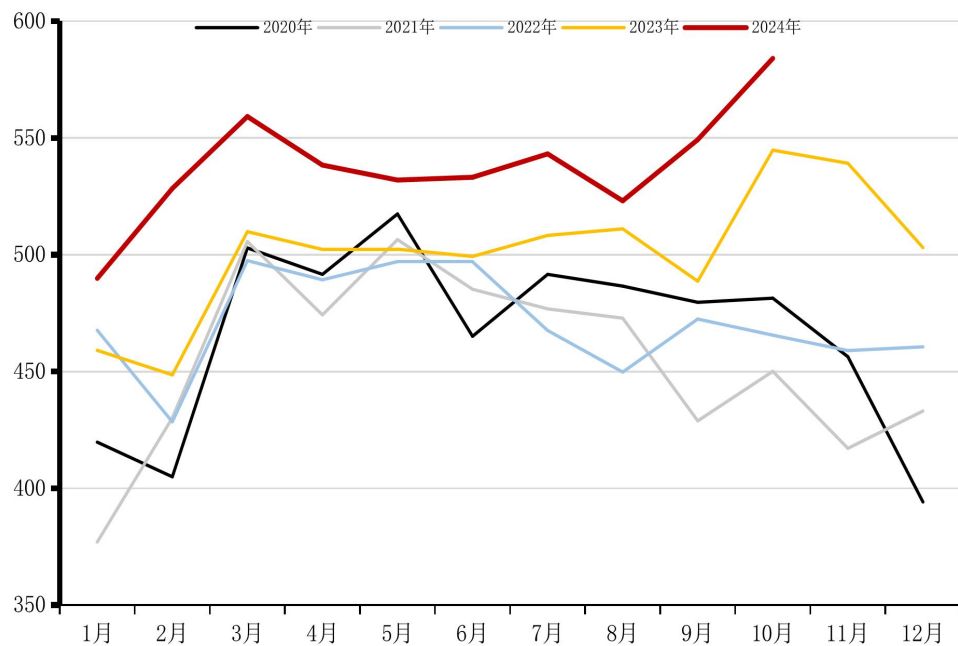
天然气制尿素产能利用率



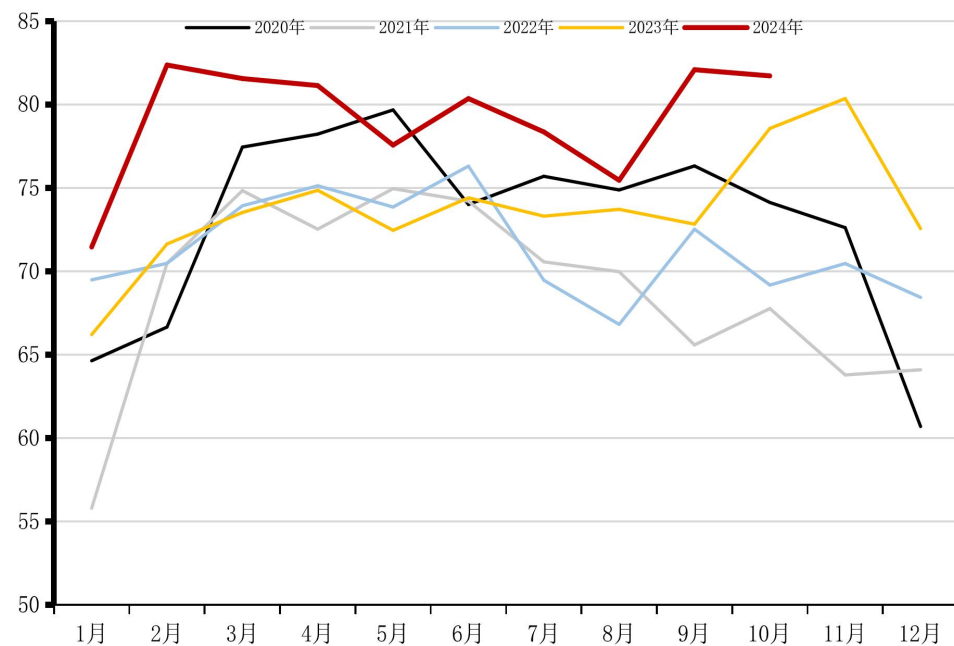


月度产量、开工负荷

月度产量



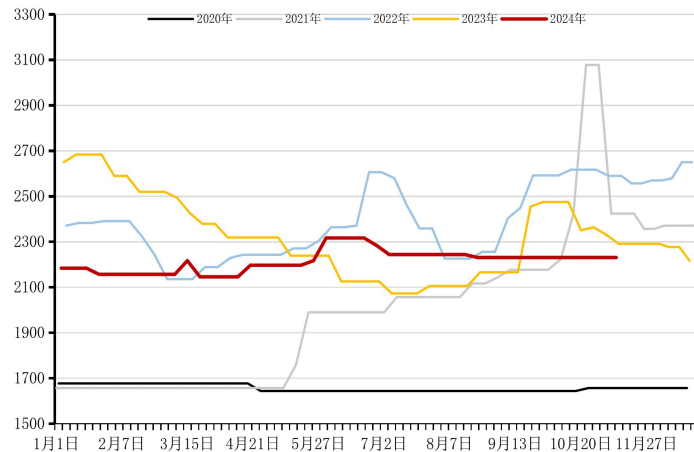
月度开工负荷



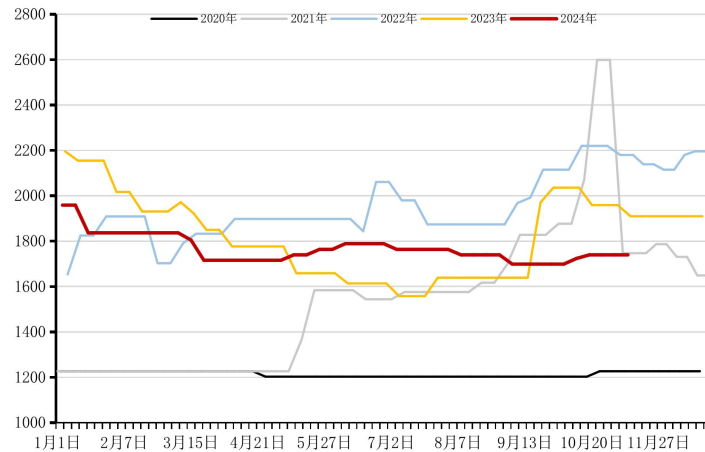


煤制利润、成本

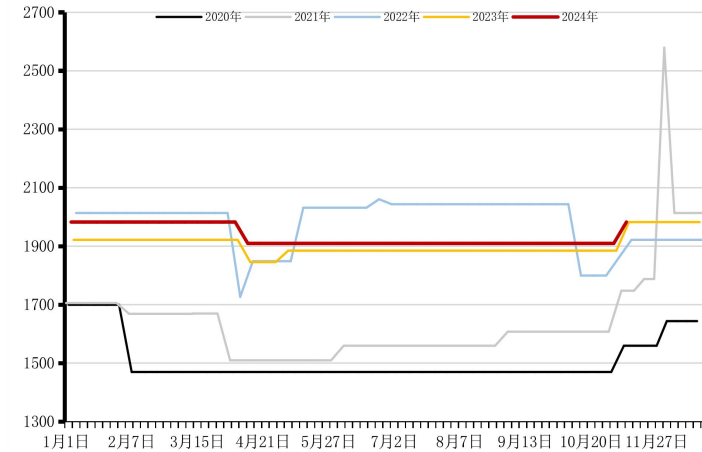
固定床生产成本



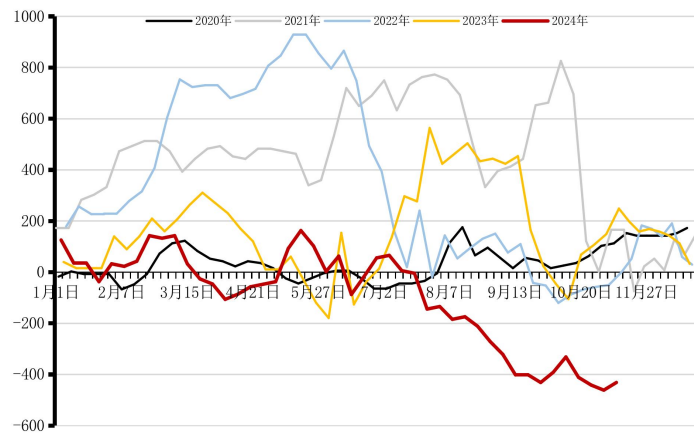
水煤浆生产成本



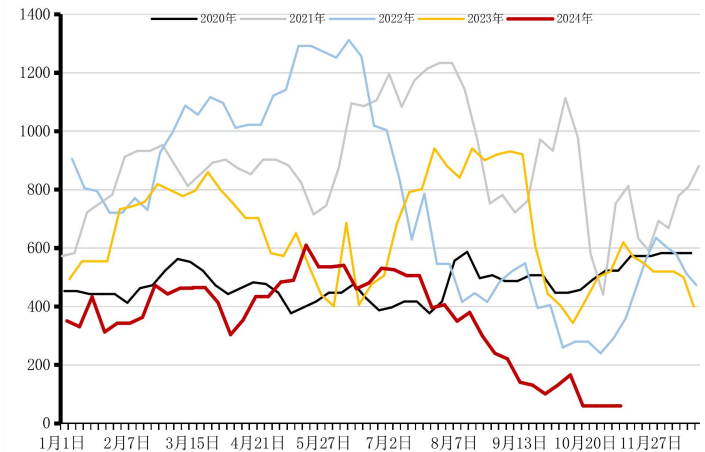
天然气制尿素成本



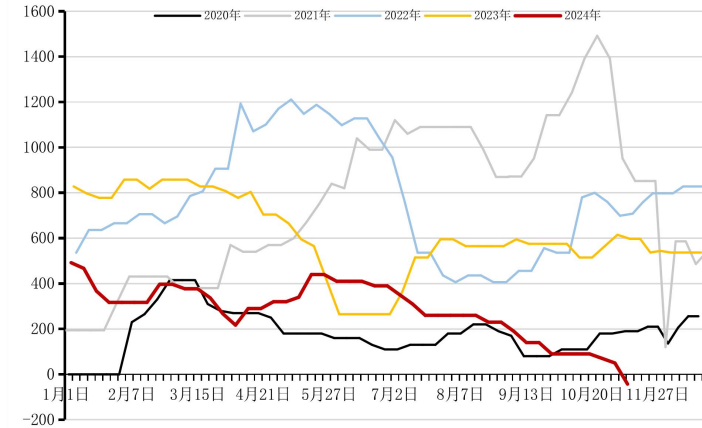
固定床毛利



水煤浆生产毛利



天然气制尿素毛利

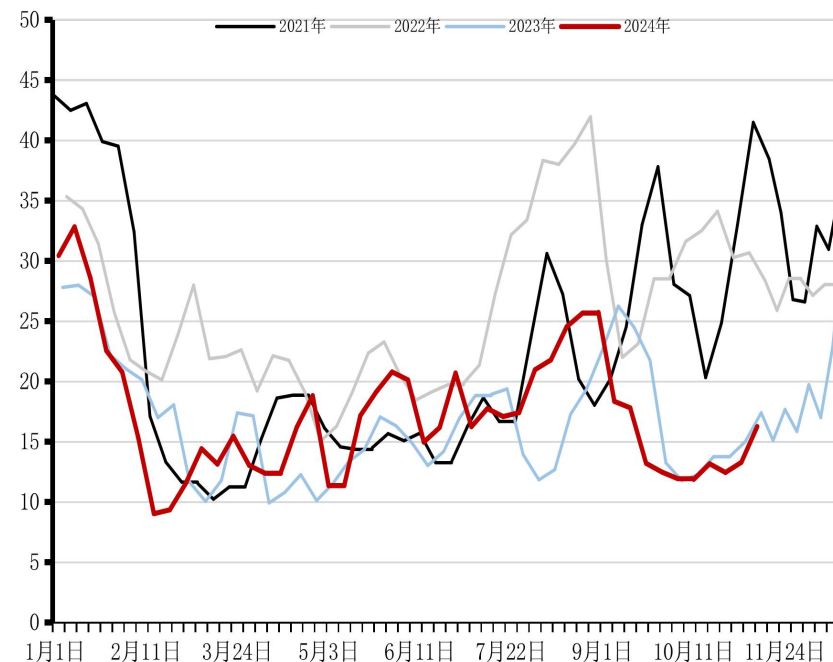




检修情况 (11/1-11/7)

煤制尿素					
企业名称	产能	原料	停车日期	开车日期	停车原因
华阳集团	30	无烟煤	2024/10/8	2024/11/3	常规性检修
山西晋煤天源化工	35	无烟煤	2024/10/18	2024/11/3	政策性检修
河北正元	25	无烟煤	2024/10/11	2024/11/10	常规性检修
兖矿鲁南化工	40	烟煤	2024/11/1	2024/11/10	常规性检修
阳煤丰喜	40	无烟煤	2024/8/28	2024/11/10	故障性检修
阳煤丰喜	15	无烟煤	2024/9/4	2024/11/10	政策性检修
阳煤丰喜	15	无烟煤	2024/9/4	2024/11/10	政策性检修
湖北潜江金华润	50	无烟煤	2024/10/28	2024/11/10	常规性检修
中化吉林长山化工	30	褐煤	2024/10/10	2024/11/10	亏损性检修
辽宁北方化工	13	焦炉气	2024/9/23	2024/11/10	亏损性检修
河南晋开化工	40	烟煤	2024/11/4	2024/11/15	常规性检修
安徽六国化工	30	烟煤	2024/10/17	2024/11/17	常规性检修
陕西龙华	80	烟煤	2024/10/11	2024/11/20	故障性检修
山西天泽煤化工	50	无烟煤	2024/10/28	2024/11/28	政策性检修
河南晋开化工	40	烟煤	2024/11/5	2024/11/30	常规性检修
山西晋丰	40	无烟煤	2024/5/18	2024/11/30	故障性检修
鄂尔多斯市亿鼎	52	烟煤	2023/8/24	2024/12/31	常规性检修
山西兰花科技	15	无烟煤	2024/10/15	2025/1/15	政策性检修
煤制检修产能			575		
气制尿素					
企业名称	产能	原料	停车日期	开车日期	停车原因
中石油天然气大庆	76	天然气	2024/11/2	2024/11/17	常规性检修
河南中原大化	52	天然气	2024/10/31	2024/12/1	常规性检修
新疆天运化工	70	天然气	2024/10/31	2025/2/1	亏损性检修
气制检修产能			198		

周度检修损失量



数据来源：钢联、国联期货研究所



CONTENTS

目录

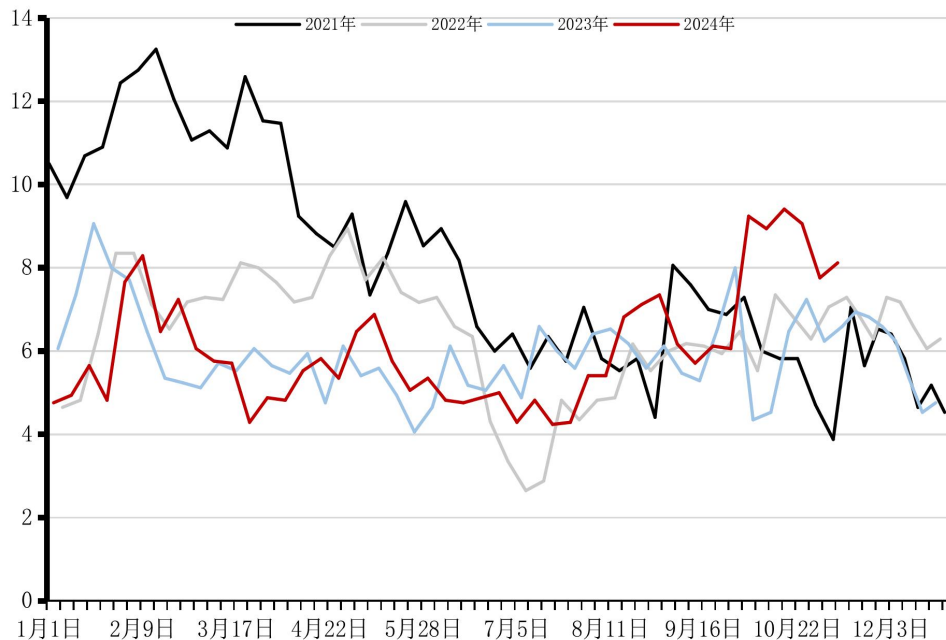
05

需求

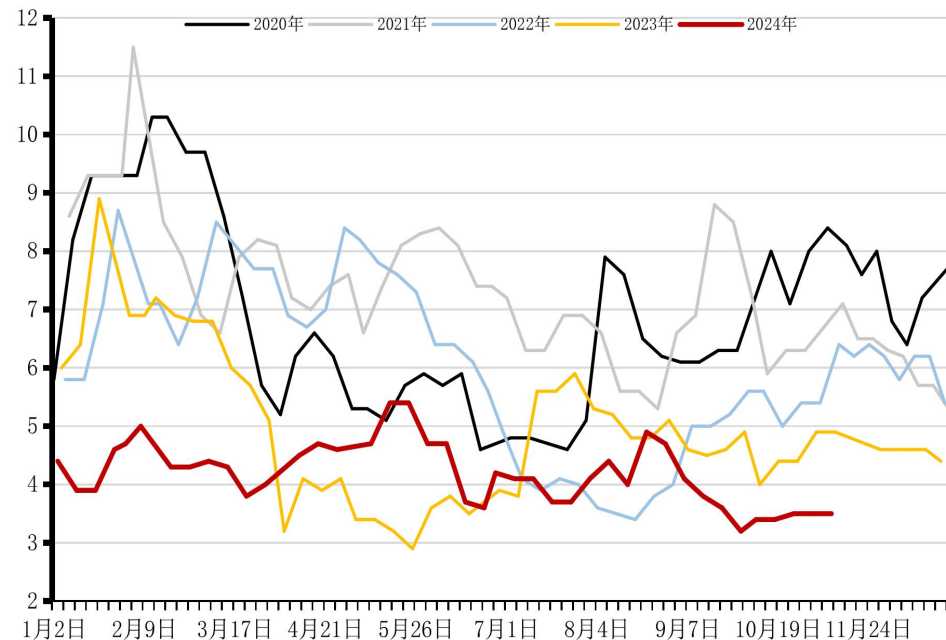


企业待发订单天数预计下滑

生产企业待发订单天数（隆众）



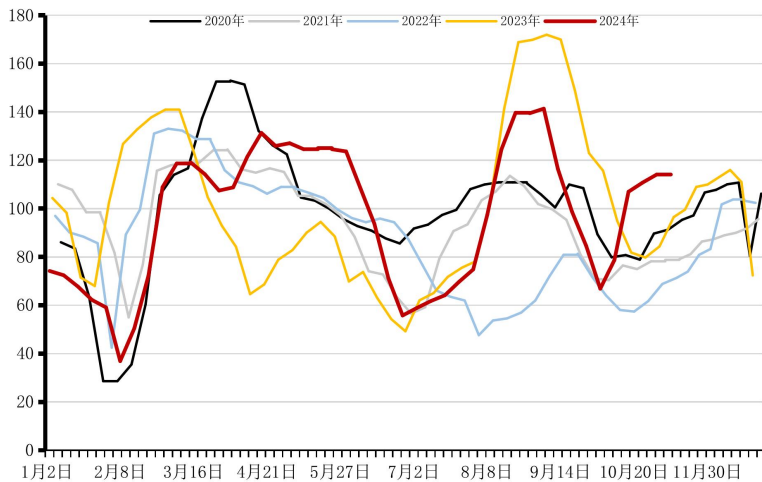
周度预收订单天数（卓创）



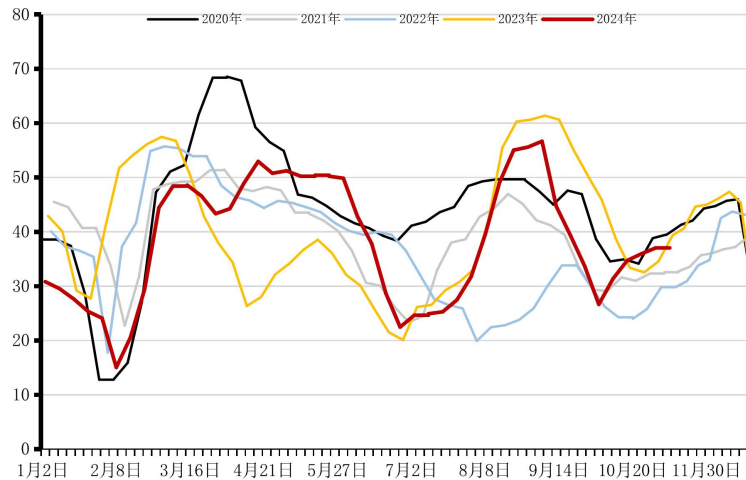


复合肥开工小幅下降

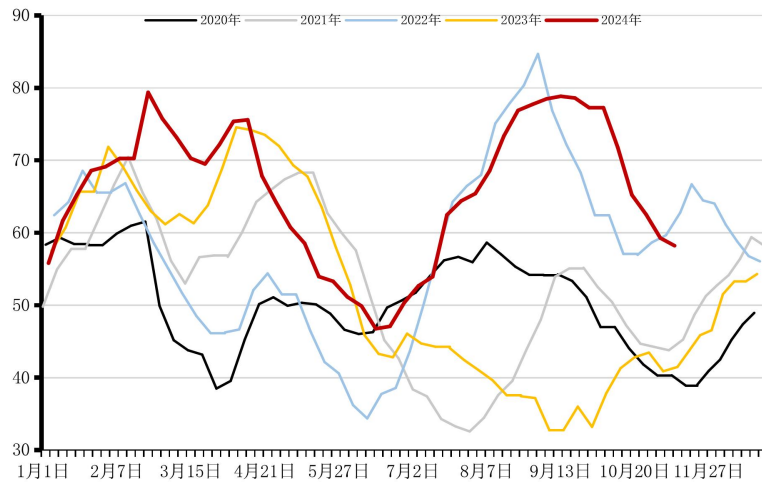
复合肥产量



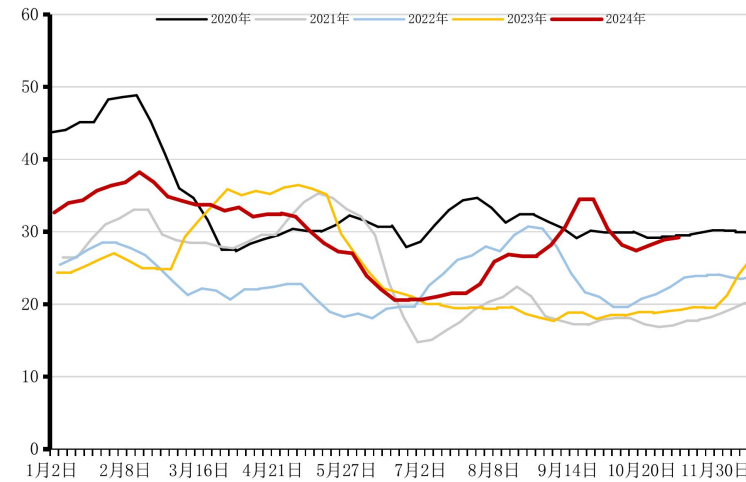
复合肥产能利用率



复合肥样本企业库存



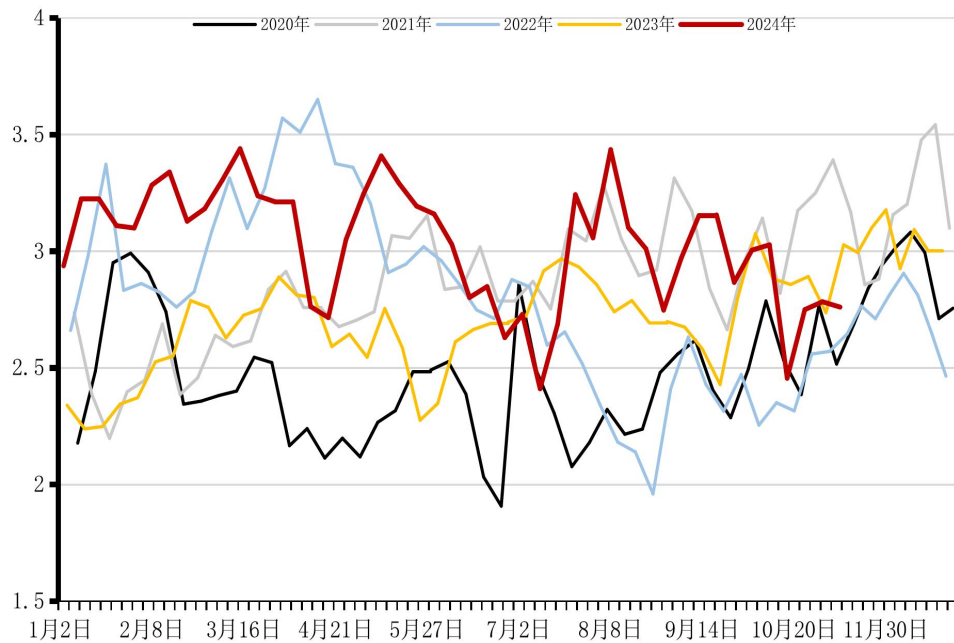
复合肥库容率



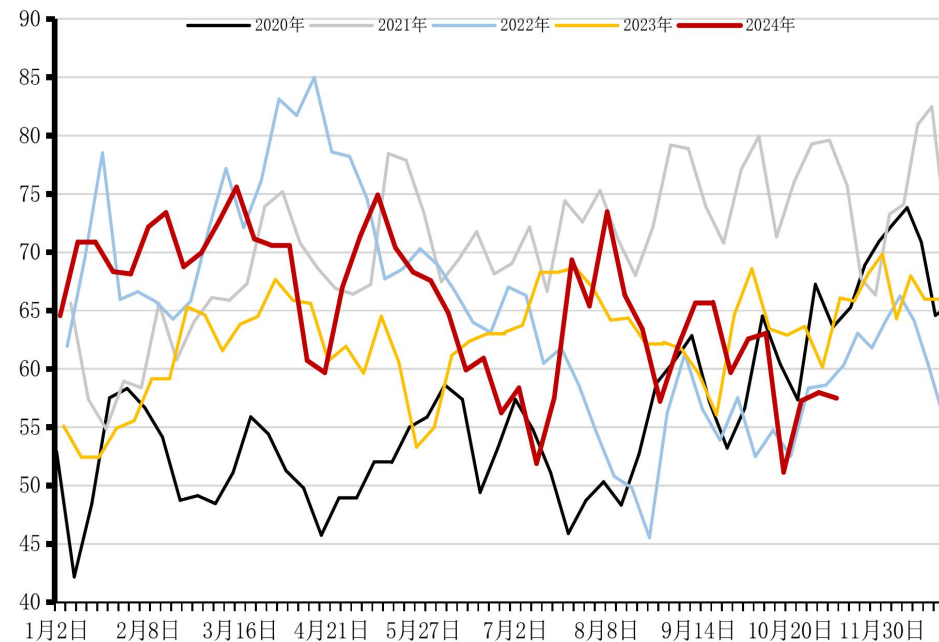


三聚氰胺产量、开工

三聚氰胺产量



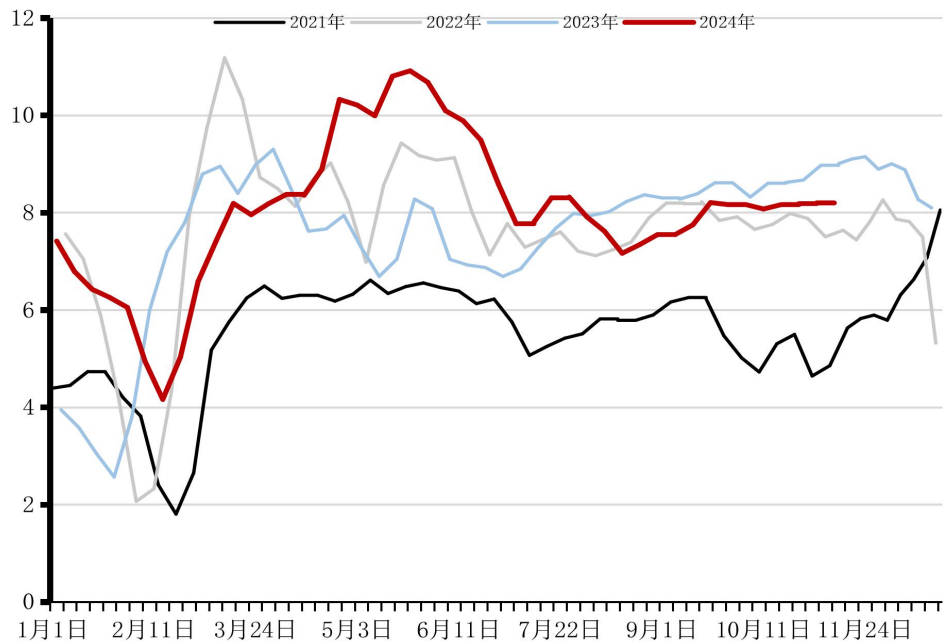
三聚氰胺产能利用率



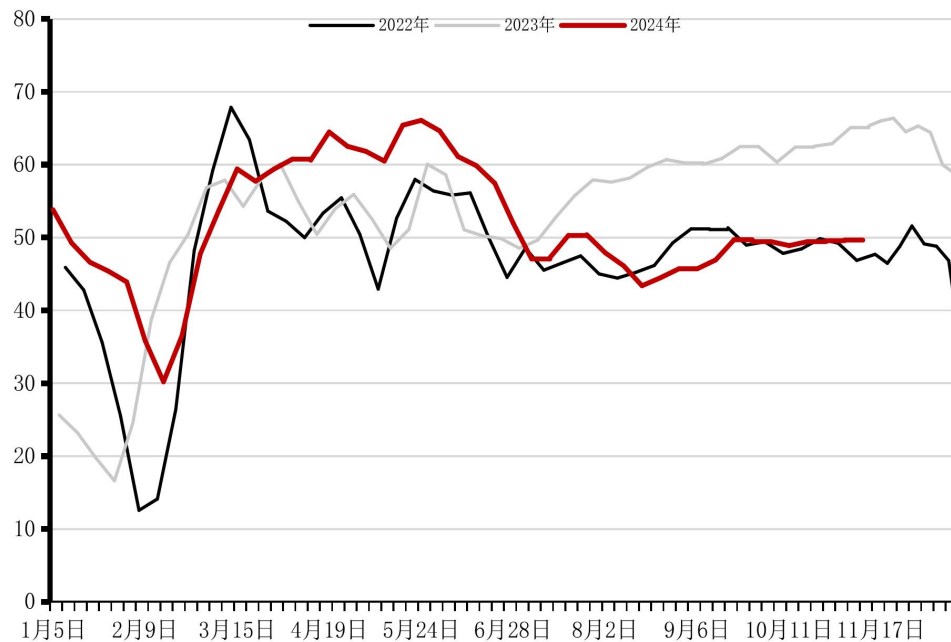


甲醛产量、产能利用率

甲醛产量



甲醛周度产能利用率



数据来源：钢联、卓创、国联期货研究所



CONTENTS

目录

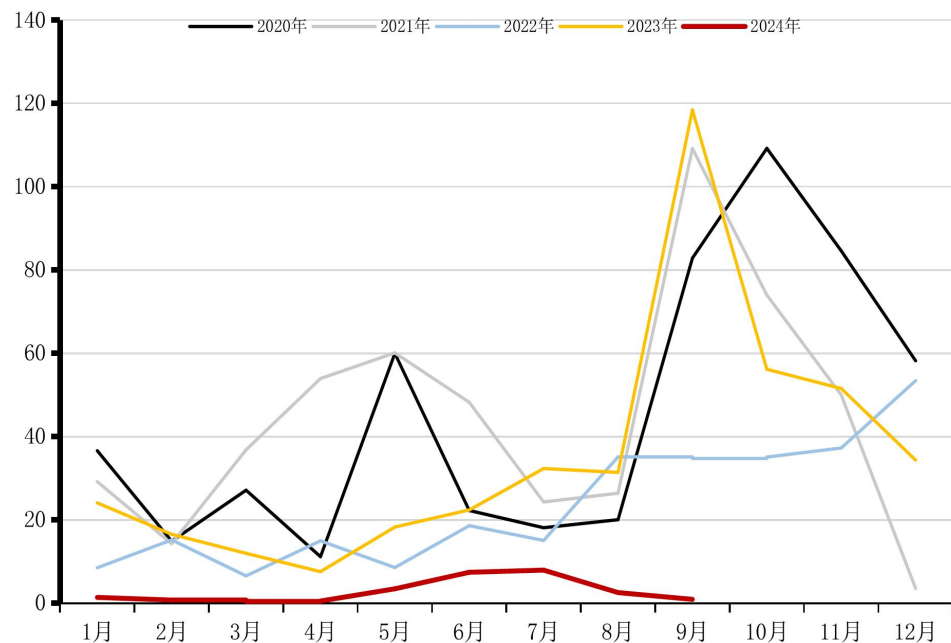
06

进出口

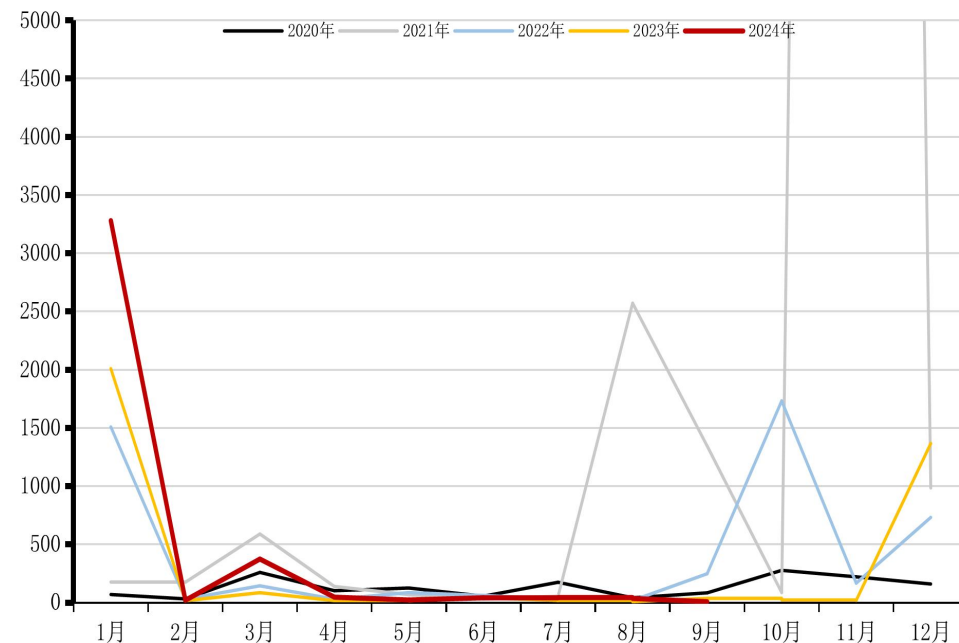


尿素9月出口量降至0.92万吨

出口量



进口量





CONTENTS

目录

07

平衡表



平衡表：本期暂无变动

时间	1月	2月	3月	4月	5月	6月	7月	8月	9月	10月	11月	12月
期初库存	60.40	90.13	197.22	217.75	190.67	87.58	71.51	122.45	130.67	174.56	219.19	293.36
产量	489.9	528.4	559.2	538.4	532	533.2	543.20	523.1	549.3	576.84	582.98	536
进口量	0.328	0.002	0.038	0.005	0.002	0.004	0.004	0.004	0.0008	0.005	0.005	0.005
总供应量	490.23	528.40	559.24	538.41	532.00	533.20	543.20	523.10	549.30	576.85	582.99	536.01
农业需求及其他	270.41	263.33	275.61	304.53	350.00	339.65	302.47	240.24	260.75	291.01	272.34	300.00
三聚氰胺	36.41	34.81	38.25	32.14	37.51	31.44	32.15	34.50	34.58	34.79	35.85	36.64
车用尿素	24.09	24.09	27.03	24.98	25.09	10.06	10.29	25.75	26.29	27.27	24.77	25.82
复合肥	71.04	66.48	121.20	127.68	132.48	80.40	69.56	130.23	110.27	81.85	94.61	106.74
脲醛树脂	52.54	27.63	70.80	69.98	80.19	74.82	64.94	76.46	67.54	84.97	69.15	65.75
出口	1.393	0.753	0.421	0.519	3.46	7.42	7.94	2.55	0.92	7	7	7
总消费	460.50	421.32	538.70	565.49	635.09	549.28	492.27	514.88	505.41	532.22	508.81	547.43
供需差	29.73	107.09	20.53	-27.08	-103.08	-16.07	50.94	8.23	43.89	44.62	74.17	-11.42

注：标黄区域为实际值，其余为预测值

数据来源：卓创、国联期货研究所

Thanks

感谢观看

免责声明

本报告中信息均来源于公开资料，我公司对这些信息的准确性和完整性不作任何保证。

报告中的内容和意见仅供参考，并不构成对所述期货操作的依据。由于报告在撰写时融入了研究员个人的观点和见解以及分析方法，如与国联期货发布的其他信息有不一致及有不同的结论，未免发生疑问，本报告所载的观点并不代表国联期货公司的立场，所以请谨慎参考。我公司及其研究员对使用本报告及其内容所引发的任何直接或间接损失概不负责。

本报告所提供资料、分析及预测只是反映国联期货公司在本报告所载明日期的判断，可随时修改，毋需提前通知。

本报告版权归国联期货所有。未经书面许可，任何机构和个人不得进行任何形式的复制和发布。如遵循原文本意的引用，需注明引自“国联期货公司”，并保留我公司的一切权利。

期市有风险 投资需谨慎