



国联期货尿素周报

存出口预期，但基本面偏弱

2024年10月26日

国联期货研究所

林菁 从业资格证号：F03109650
投资咨询证号：Z0018461

联系人：
王军龙 从业资格证号：F03120816



核心要点及策略

逻辑观点

行情回顾

期货：本周尿素盘面窄幅震荡，UR01合约较上周涨0.16%，10月25日收于1838元/吨。

现货：10月25日，山东中小颗粒尿素价格1787元/吨（-11），河南中小颗粒尿素价格1804元/吨（+2），山西中小颗粒尿素价格1800元/吨（+5），广东中小颗粒尿素价格1990元/吨（+10）。

价差：UR1-5价差收于-47元/吨（-1）；山东-河南价差走弱，收于-17元/吨，广东-山西、广东-河南分别收于190元/吨、186元/吨。

基差：跟踪区域基差走势分化，具体来看，山东基差-51元/吨（-14）、河南基差-34元/吨（-1）、广东基差152元/吨（+7）、山西基差-38元/吨（+2）。

运行逻辑

尿素日产短期或维持在19万吨左右，靖远煤业、华鲁恒升荆州共计122万吨产能或于近期投产；10月底开始，尿素气头装置陆续停车检修，或使得供应量阶段性下降。农业需求步入尾声，拖累尿素总需求下降；三聚氰胺仍有装置计划重启，企业开工或进一步提升。氮肥工业协会表示下一步工作重点包括适量放开尿素出口业务，关注相关政策变动。成本方面，冬储需求、宏观政策预期托底，煤价震荡为主。

推荐策略

基本面偏弱，但存出口预期，短期盘面或以震荡为主

风险点

宏观政策效果、煤价波动、出口政策、产能投放



影响因素分析

因素	影响	逻辑观点
成本	中性	动力煤产地长协拉运为主，钢联样本企业开工环比小幅提升，产量小幅增加；近期北方降温取暖，用电负荷增加，日耗上升；随着气温下降，冬储需求显现，沿海八省、内陆十七省煤炭库存累积。冬储需求、宏观政策预期托底，煤价震荡为主。
供应	利空	10月18日-10月24日，山西晋丰、山东润银生物等三套装置135万吨产能检修，奥维乾元等四套装置174万吨产能重启，检修损失量环比下降至12.46万吨，周产量增加2万吨，其中天然气制尿素产量32万吨，煤头尿素产量101万吨，下周，潜江金华润化、山西天泽等四套装置计划检修，北方化工等六套装置288万吨产能计划重启。
进出口	中性	氮肥工业协会表示下一步工作重点包括适量放开尿素出口业务，保持出口和国内供应良性平衡，后续关注可能的出口政策变动。10月24日，中东小颗粒尿素FOB报385美元/吨（+12.5），东南亚小颗粒尿素CFR报425美元/吨（+0），中国小颗粒尿素FOB报271.5元/吨（-8）。
库存	利空	尿素生产企业库存106万吨，环比累库9.6万吨；烟台港部分大颗粒货源离港，其他港口未见明显变化，港口库存窄幅下降至21.9万吨。企业库存水平很高，去化有难度，后续关注出口政策变动。
需求	利空	农业需求步入尾声，拖累尿素总需求下降，具体来看，随着冬储预收推进，东北、西南地区部分复合肥企业复产，并排产冬储配方肥，企业开工小幅提升，苏皖地区用肥或持续至11月中旬；复合肥库存水平偏高，整体压力较大。三聚氰胺企业待发订单尚可，出货压力不大，下周仍有装置计划重启，企业开工或进一步提升。



CONTENTS

目录

01

近期走势 05

03

库存 14

05

需求 21

07

平衡表 28

02

价差 10

04

供应 16

06

进出口 26



CONTENTS

目录

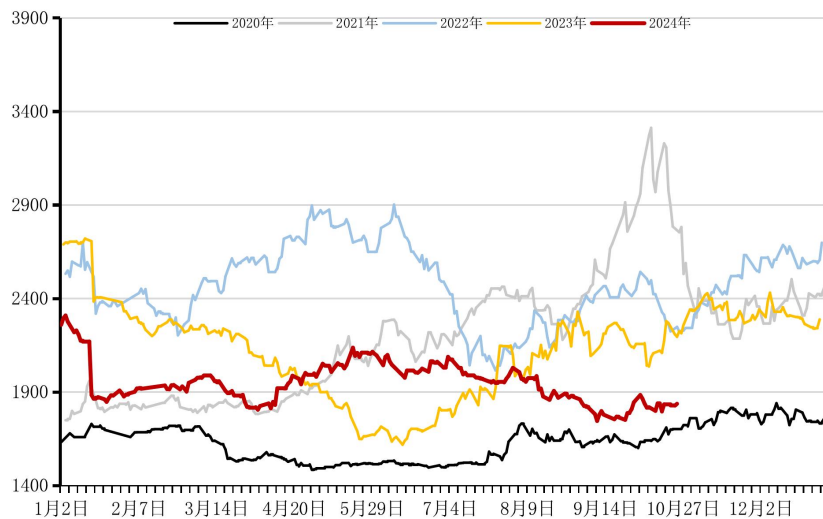
01

近期走势

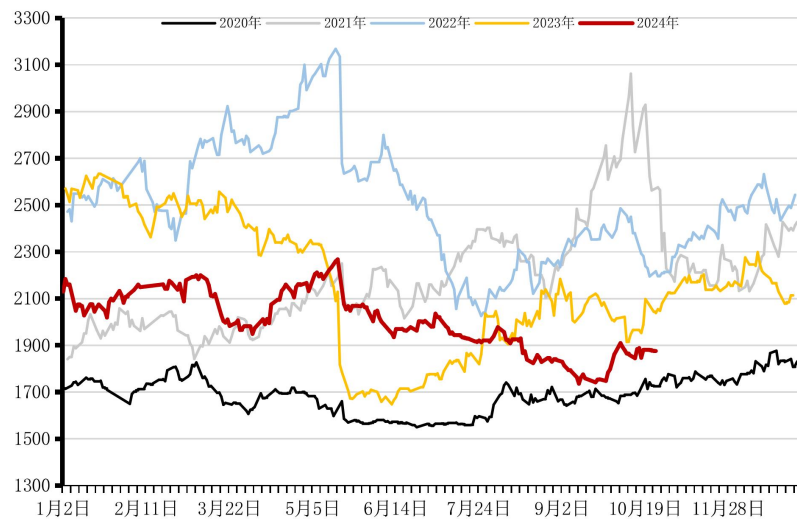


UR2501 合约周涨0.16%

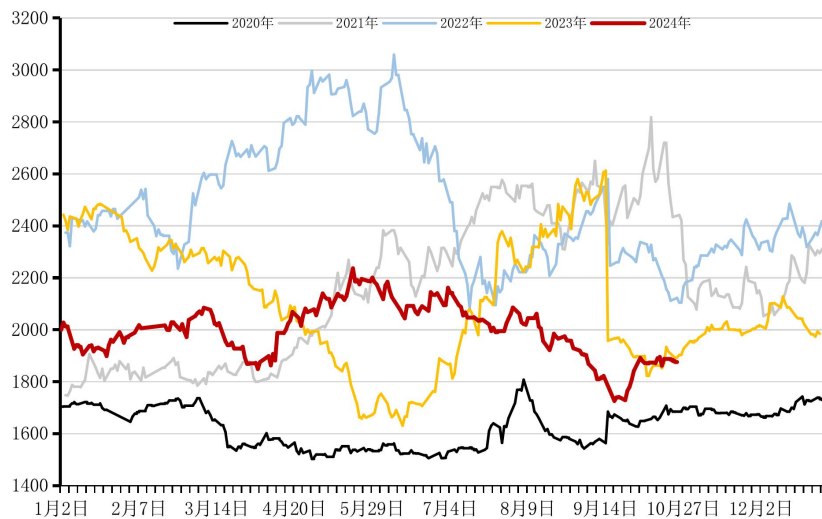
尿素1月合约



尿素5月合约



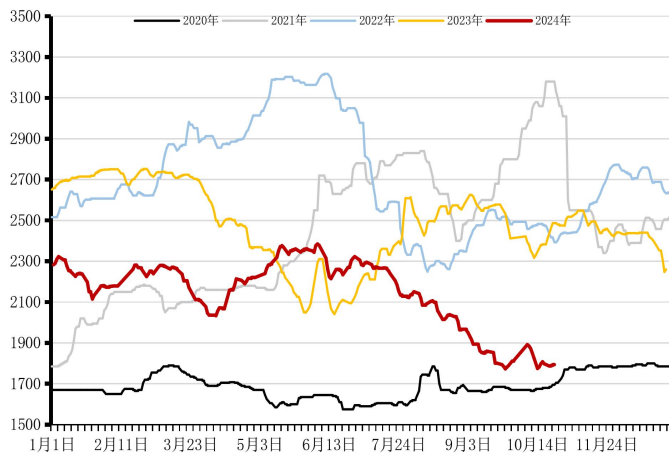
尿素9月合约



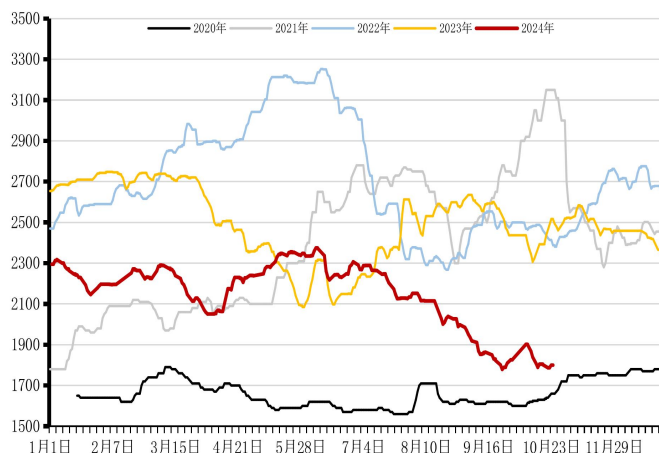


尿素现货价格低位震荡

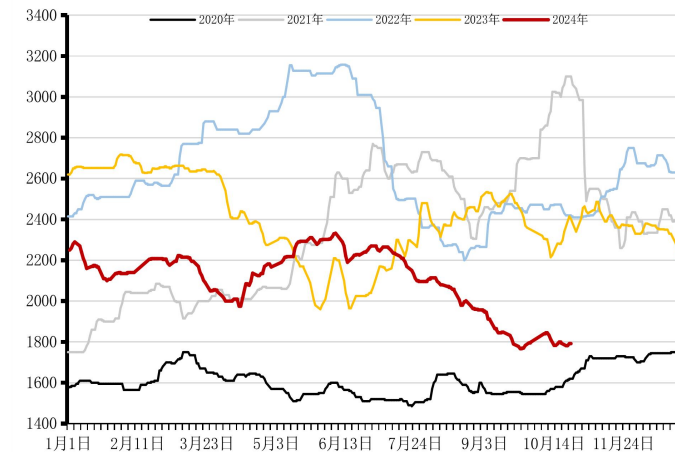
山东中小颗粒尿素价格



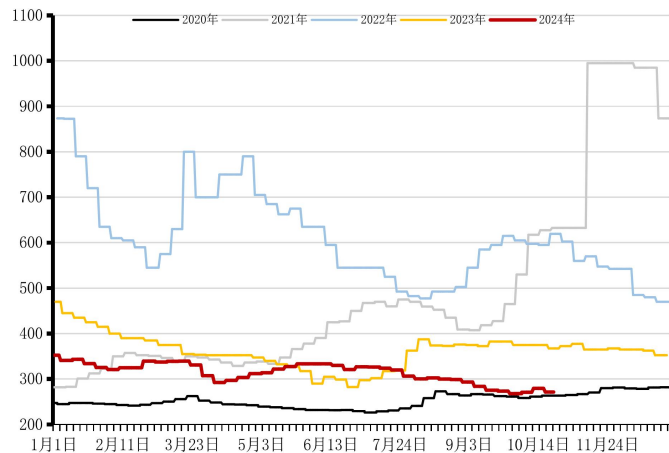
河南中小颗粒尿素价格



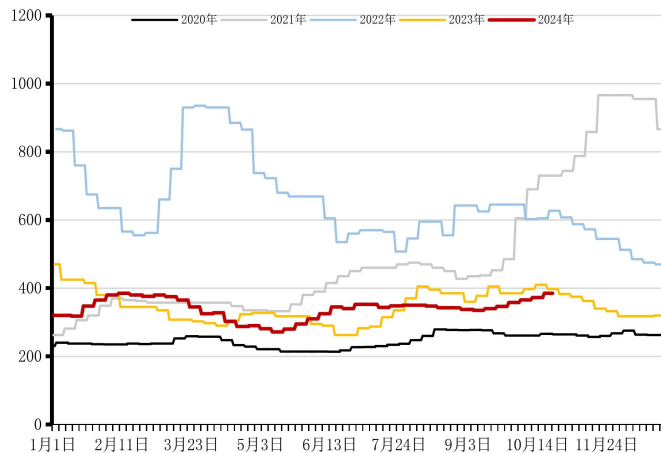
山西中小颗粒尿素价格



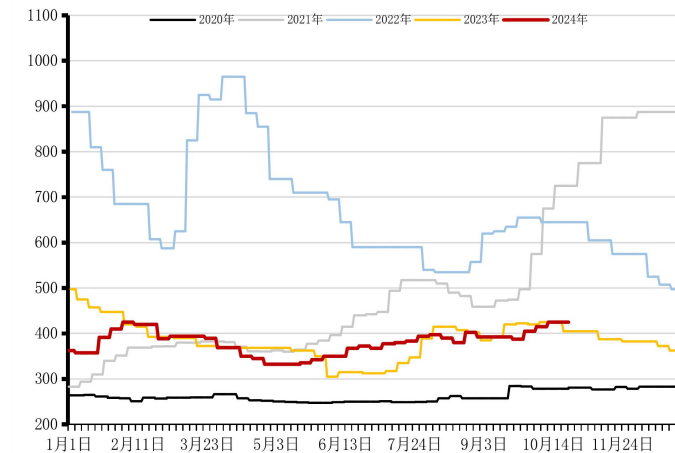
FOB中国



FOB中东



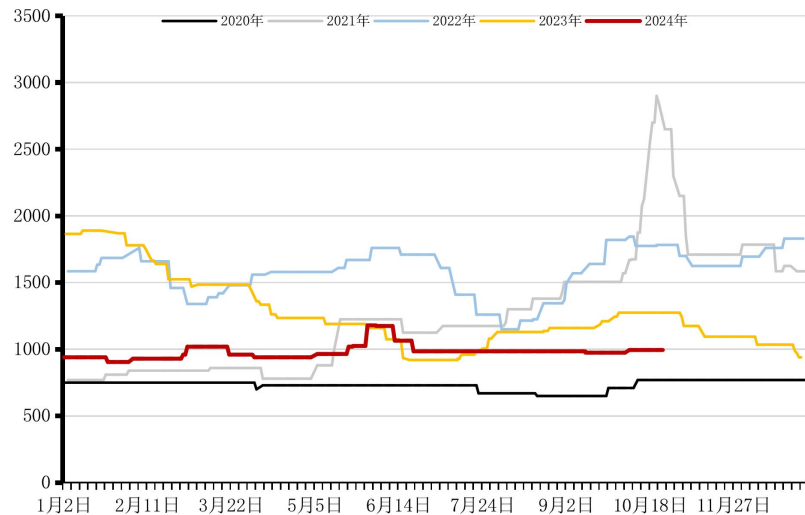
CFR东南亚



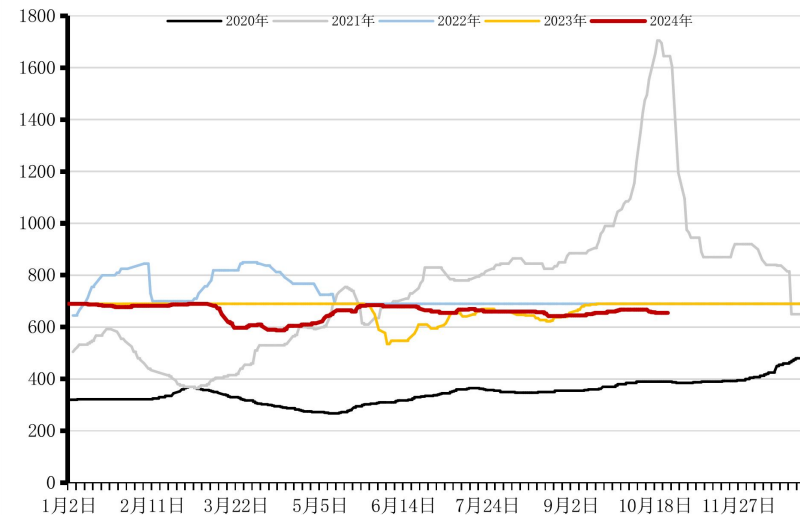


原料价格走势

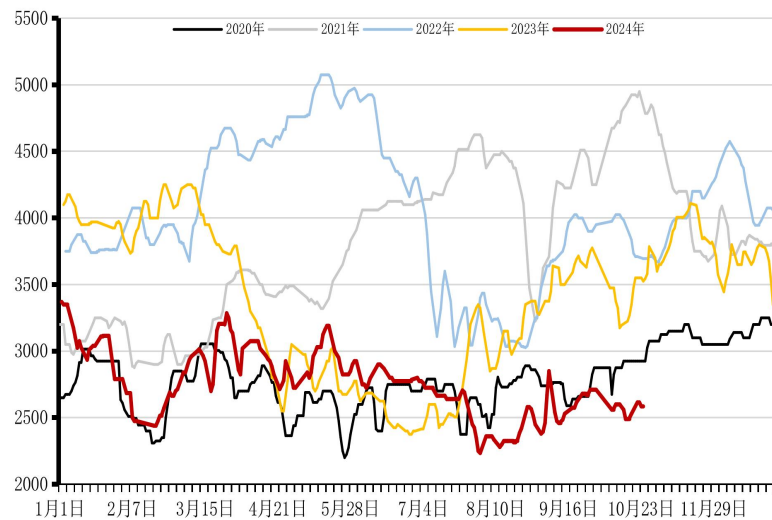
阳泉无烟块煤



鄂尔多斯动力煤Q5500



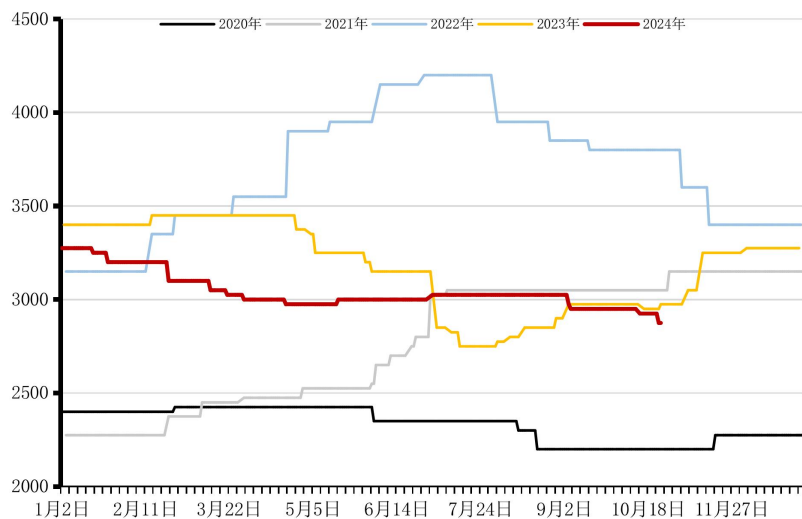
山东合成氨市场价



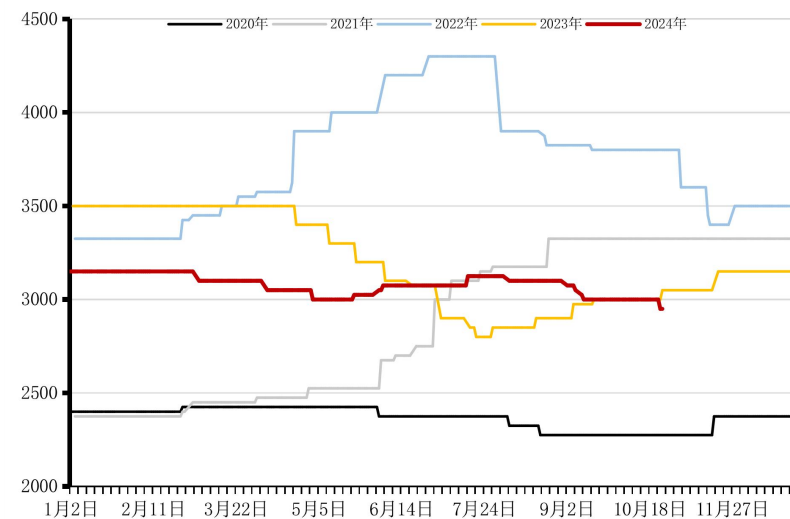


复合肥价格走势

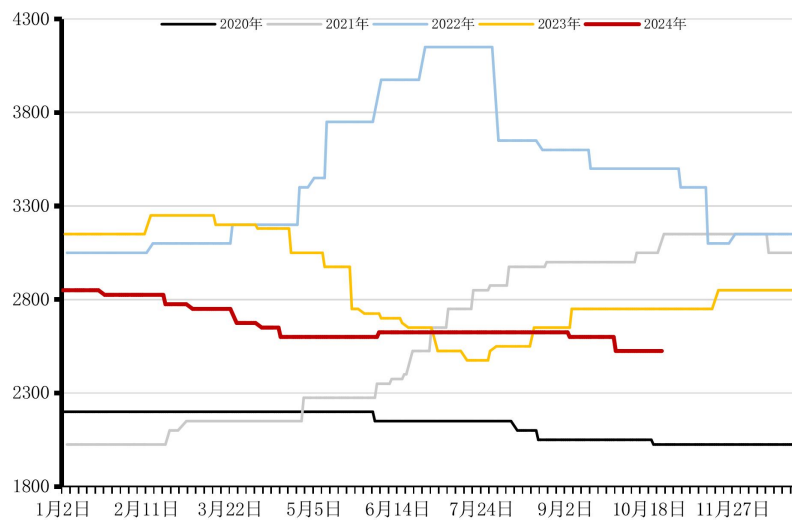
河南复合肥45%S价格



山东复合肥45%S价格



湖北复合肥45CL价格





CONTENTS

目录

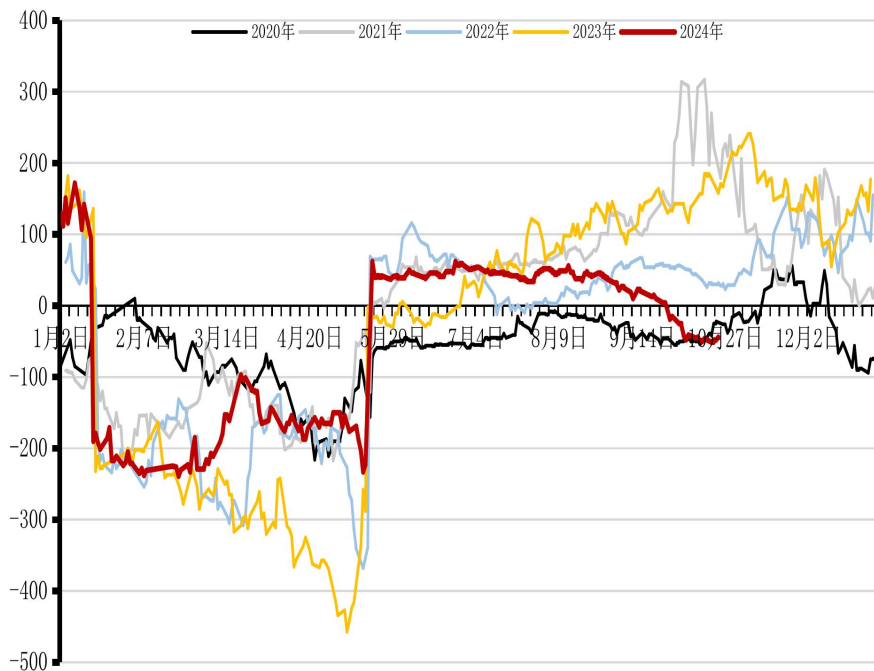
02

价差

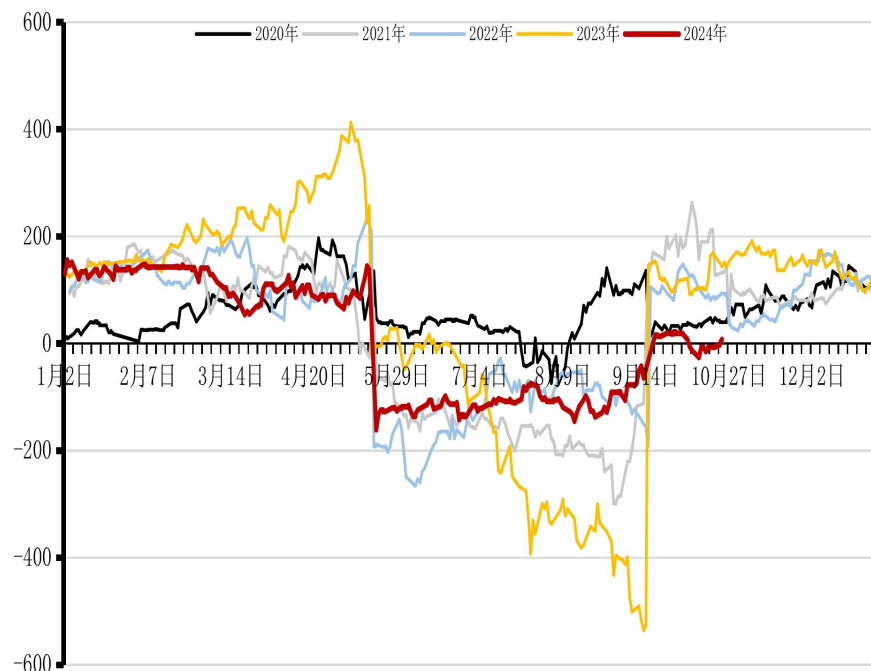


月间价差

UR1-5价差



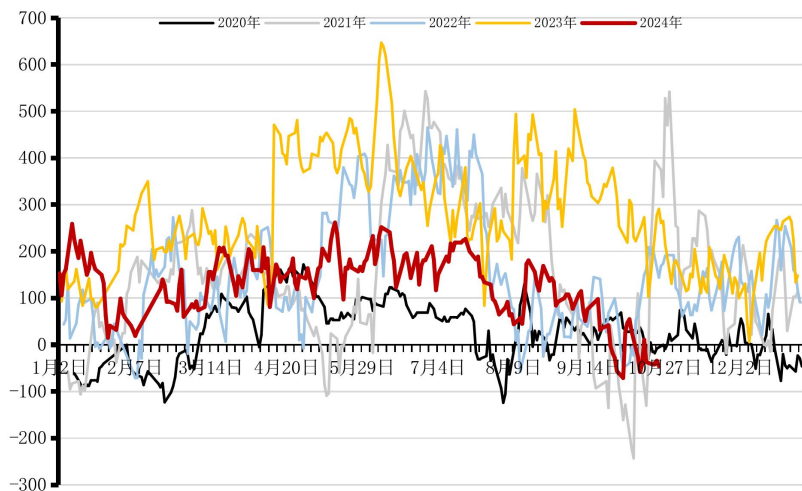
UR5-9价差



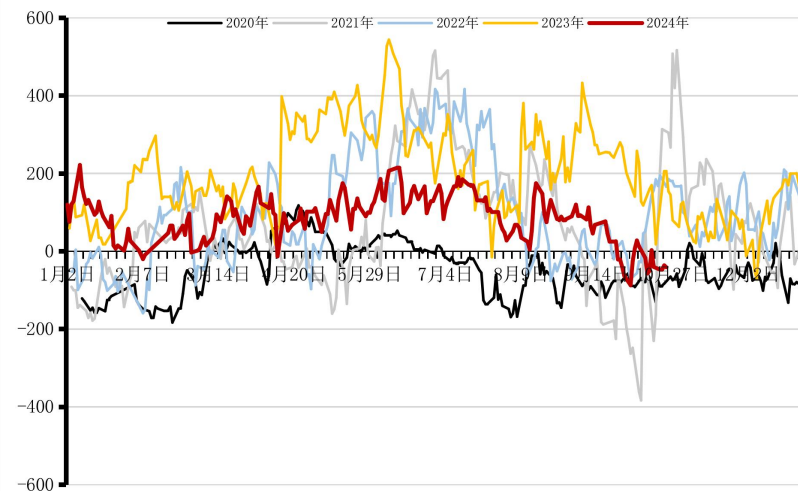


基差转为Contango结构

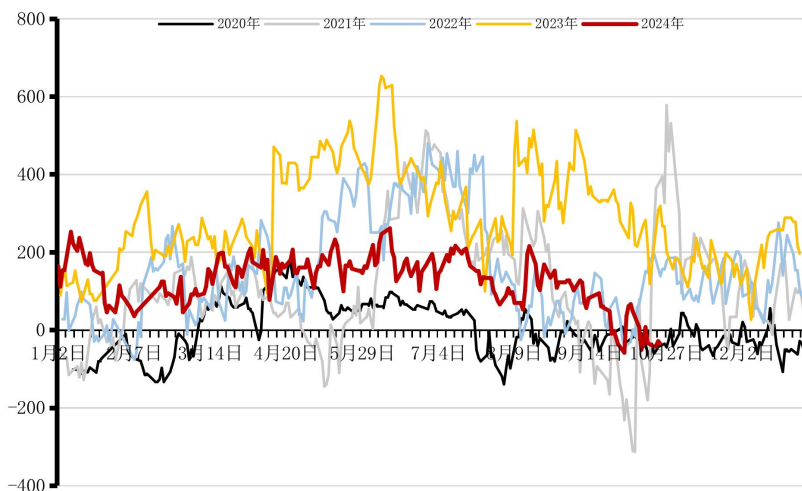
山东基差



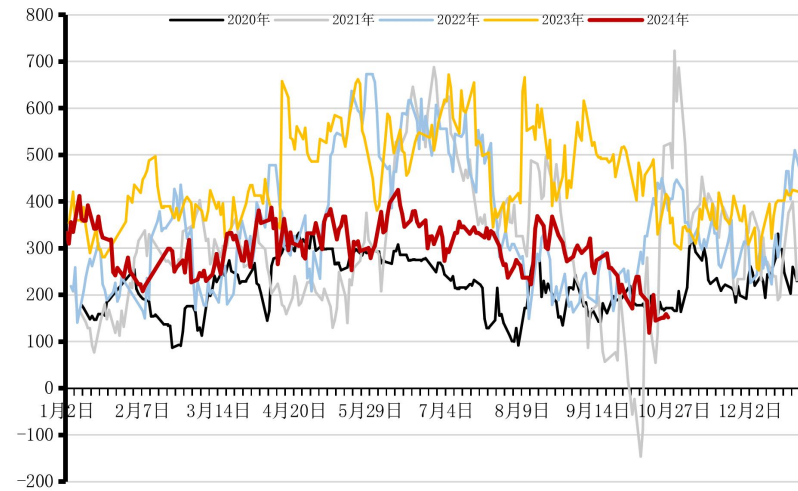
山西基差



河南基差



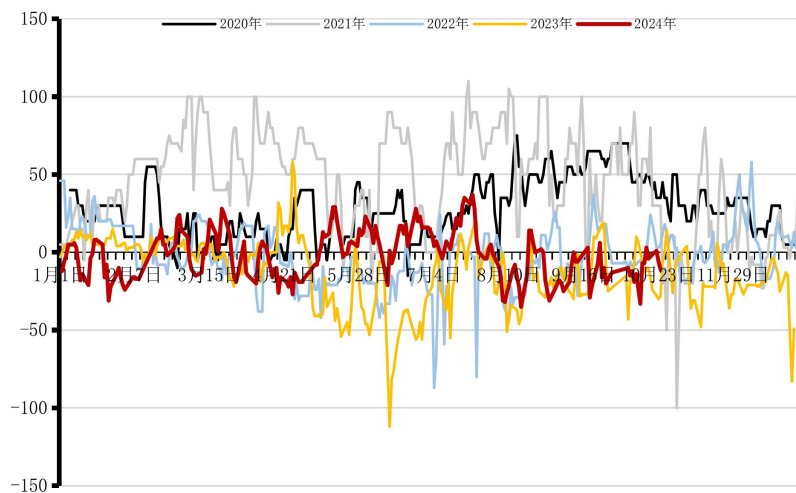
广东基差



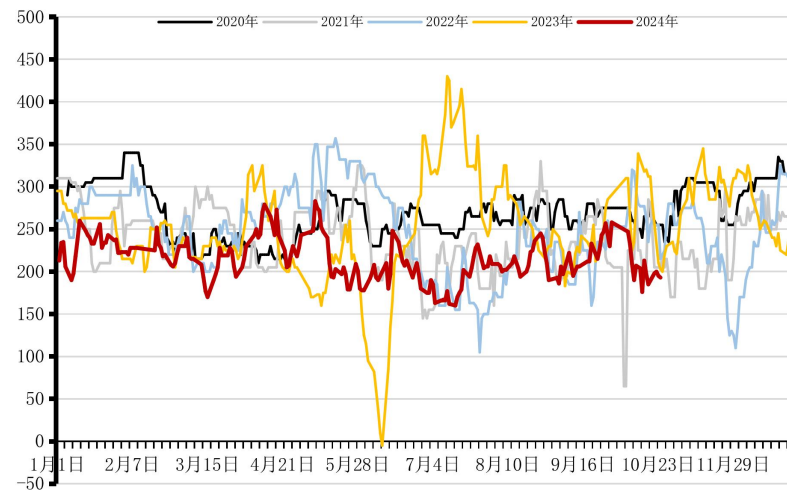


山东-河南价差走弱

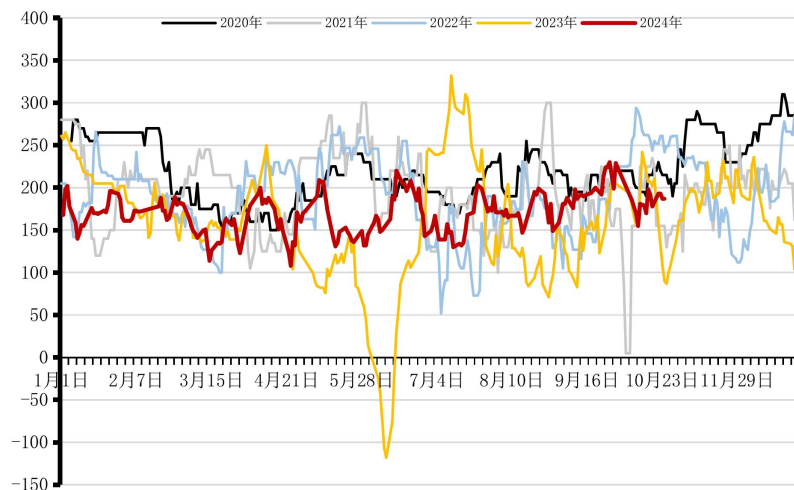
山东-河南价差



广东-山西价差



广东-河南价差





CONTENTS

目录

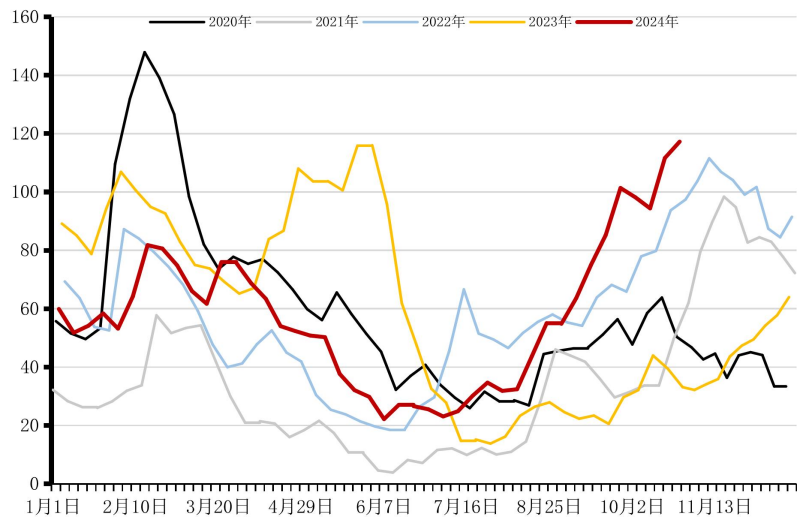
03

库存

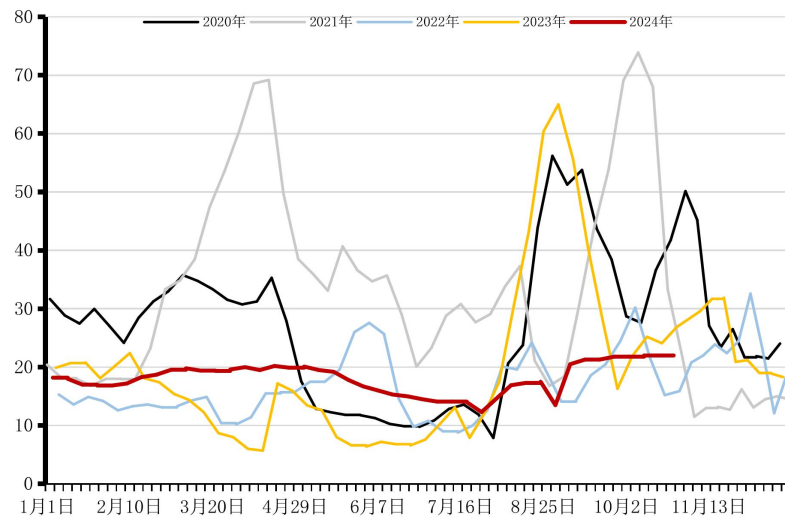


生产企业库存水平很高

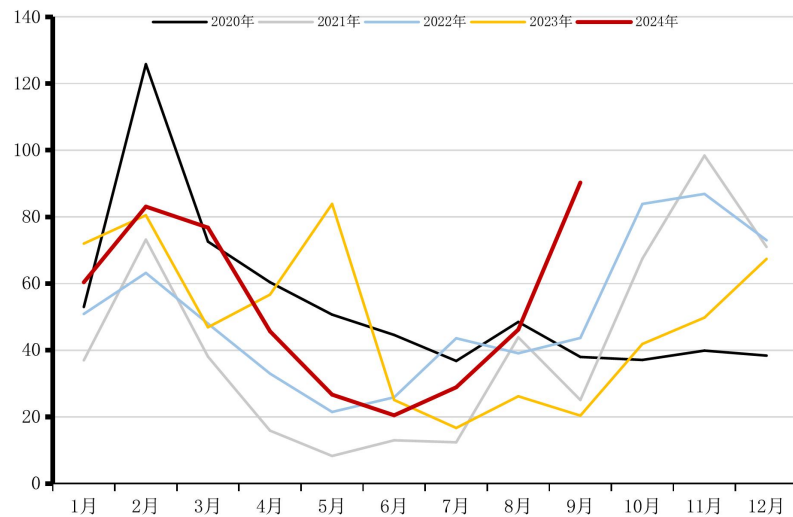
生产企业库存



港口库存



月度社会库存





CONTENTS

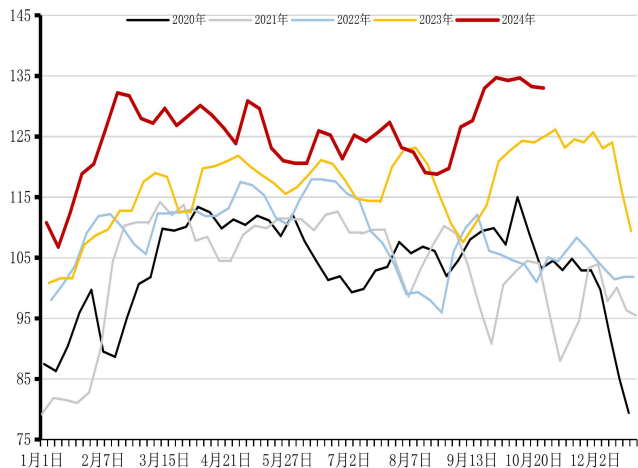
目录

04

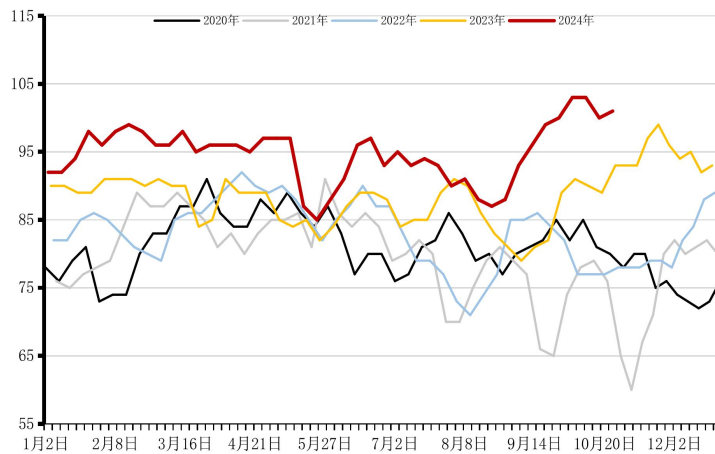
供应

气制装置从月底开始陆续停车检修

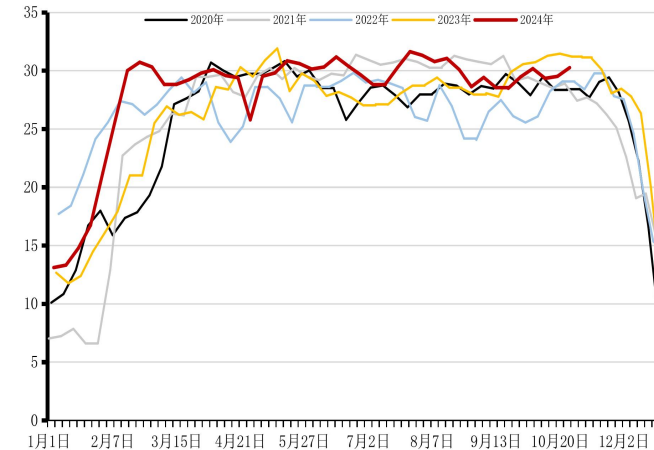
尿素周度产量



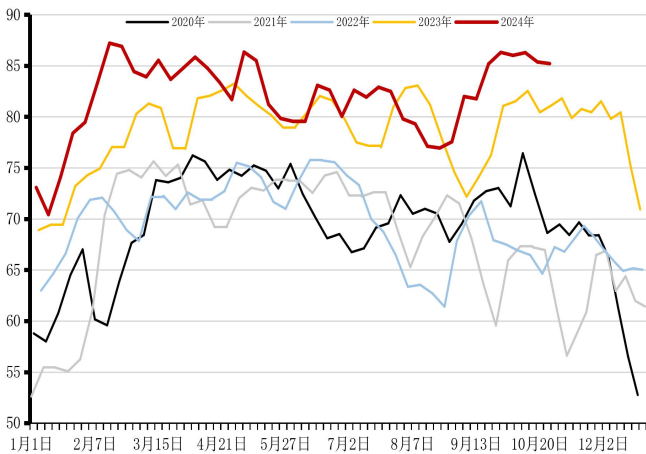
煤制尿素产量



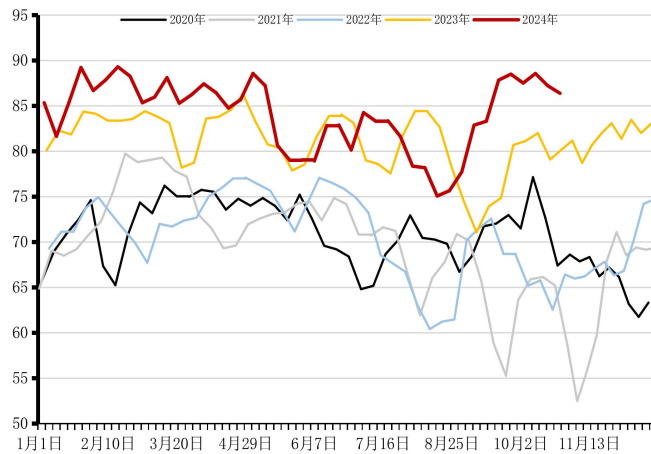
天然气制尿素产量



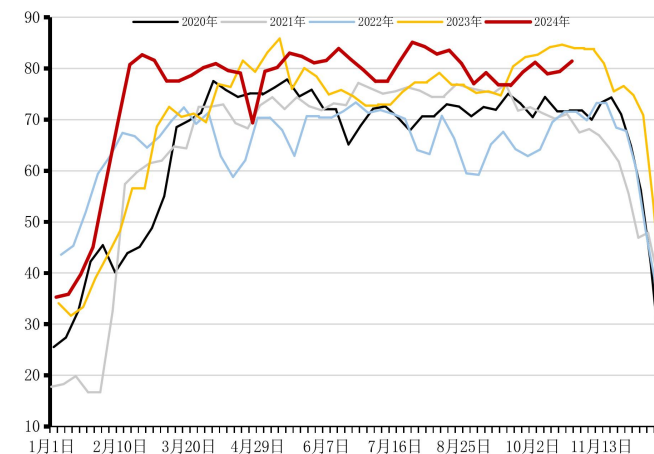
产能利用率



煤制尿素产能利用率



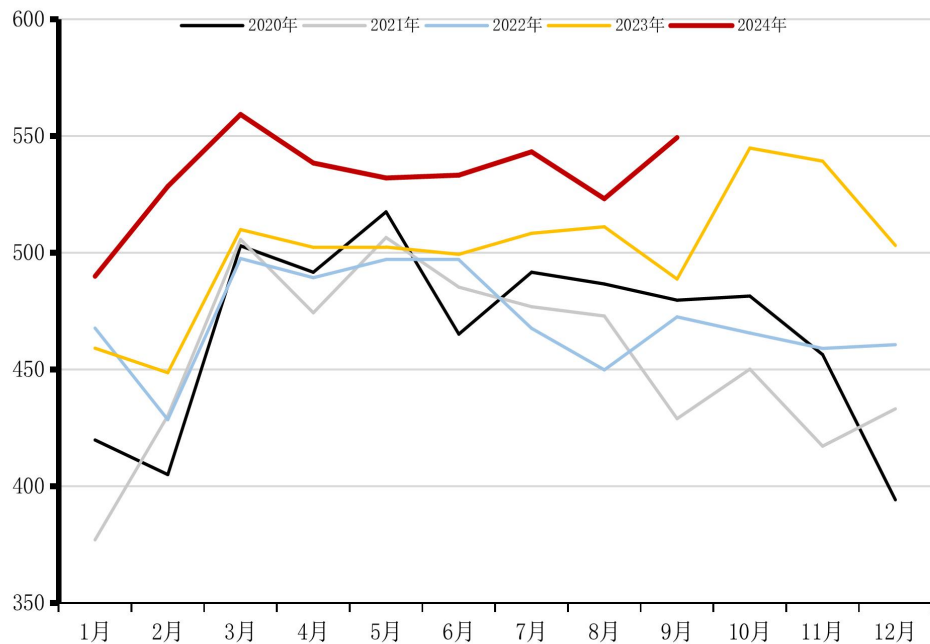
天然气制尿素产能利用率



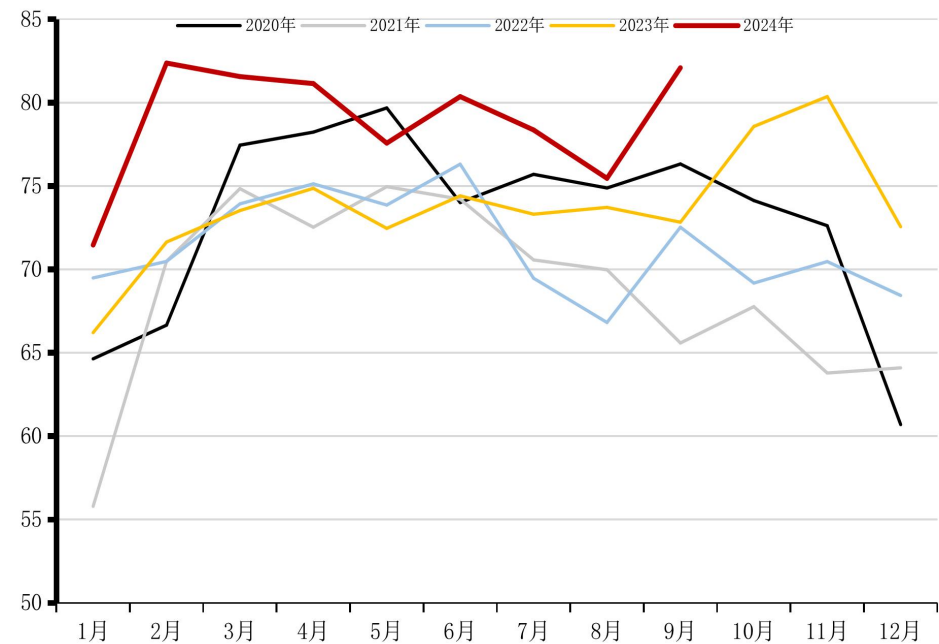


月度产量、开工负荷

月度产量



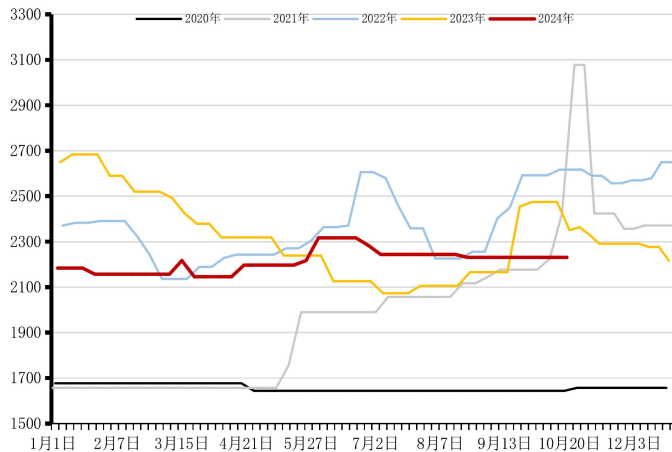
月度开工负荷



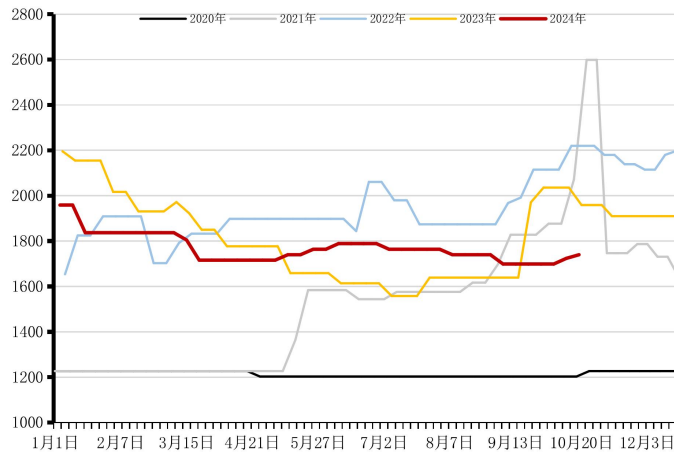


煤制利润、成本

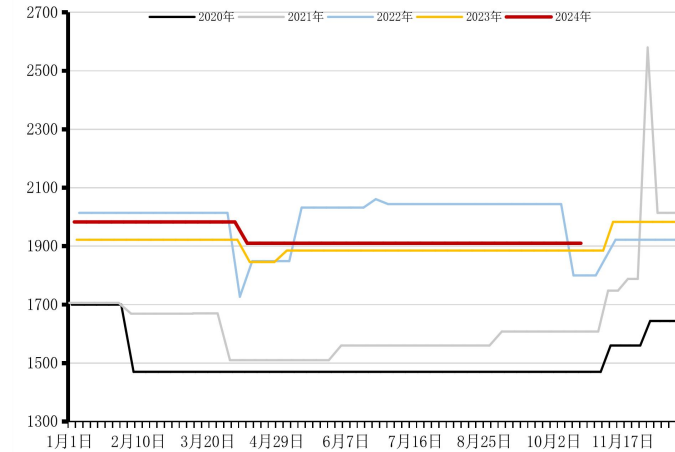
固定床生产成本



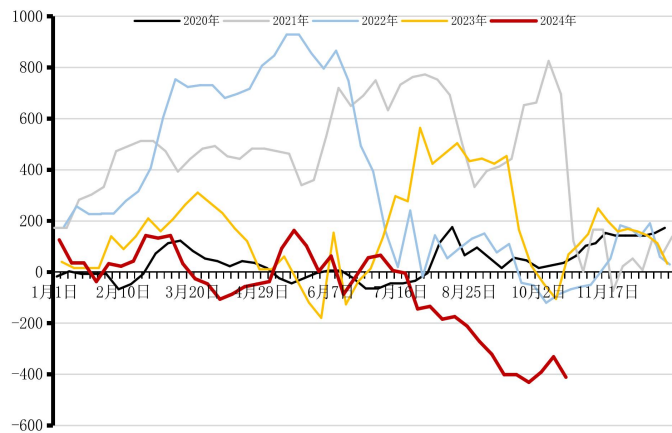
水煤浆生产成本



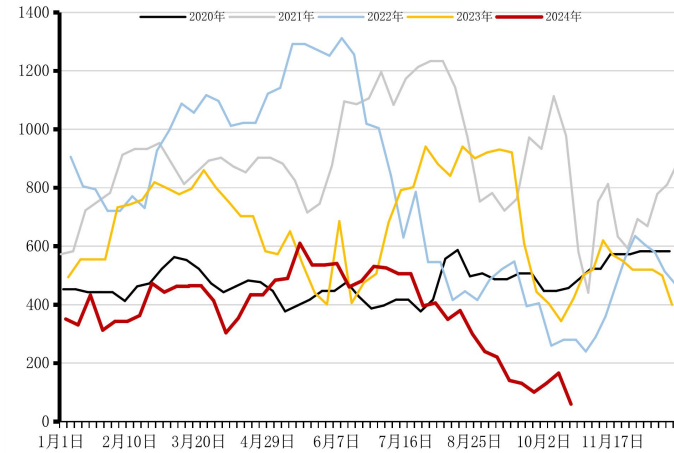
天然气制尿素成本



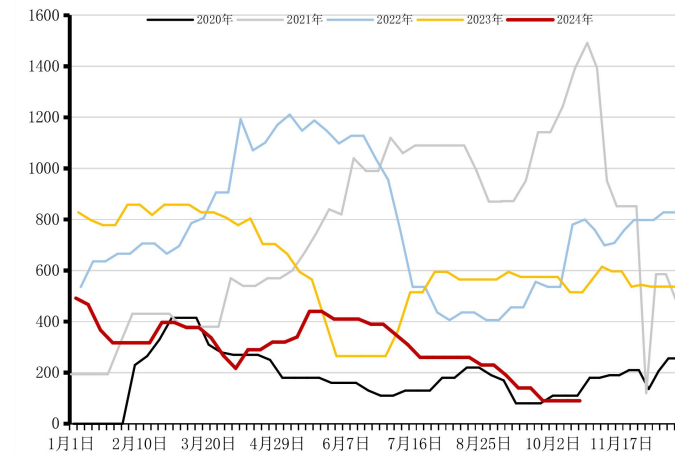
固定床毛利



水煤浆生产毛利



天然气制尿素毛利

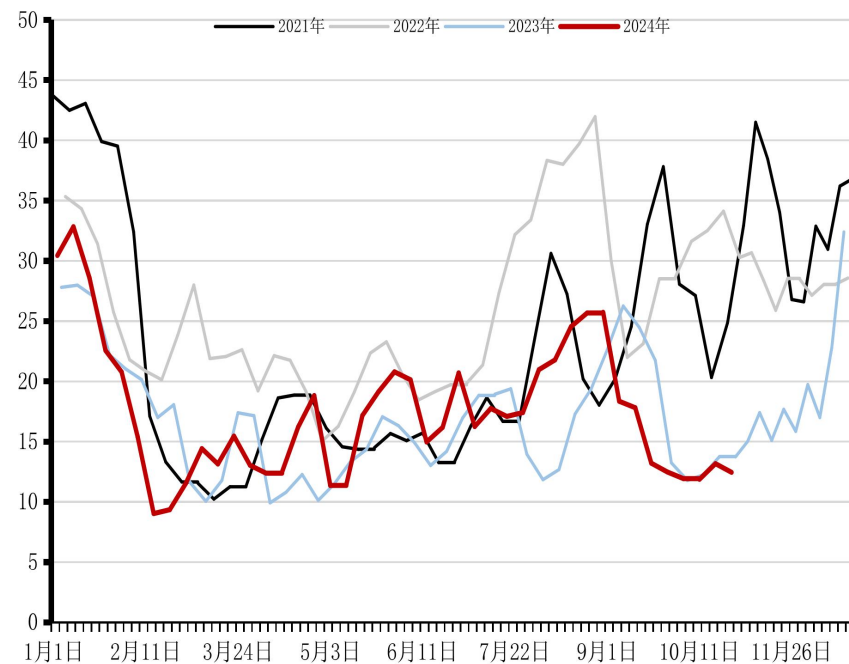




检修情况 (10/18-10/24)

煤制尿素					
企业名称	产能	原料	停车日期	开车日期	停车原因
陕西奥维乾元化工	52	烟煤	2024/9/22	2024/10/20	常规性检修
兖矿新疆煤化工	52	烟煤	2024/9/20	2024/10/21	常规性检修
山西晋丰煤化工	40	无烟煤	2024/10/21	2024/10/21	故障性检修
山东润银生物化工	60	烟煤	2024/10/24	2024/10/28	常规性检修
中化吉林长山化工	30	褐煤	2024/10/10	2024/10/29	亏损性检修
陕西龙华	80	烟煤	2024/10/11	2024/10/30	故障性检修
辽宁北方化工	13	焦炉气	2024/9/23	2024/10/30	亏损性检修
奎屯锦疆化工	70	烟煤	2024/10/10	2024/10/31	常规性检修
晋煤天源化工	35	无烟煤	2024/10/18	2024/10/31	政策性检修
河北正元	25	无烟煤	2024/10/11	2024/11/1	常规性检修
华阳集团	30	无烟煤	2024/10/8	2024/11/3	常规性检修
阳煤丰喜	40	无烟煤	2024/8/28	2024/11/15	故障性检修
阳煤丰喜	15	无烟煤	2024/9/4	2024/11/15	政策性检修
阳煤丰喜	15	无烟煤	2024/9/4	2024/11/15	政策性检修
安徽六国化工	30	烟煤	2024/10/17	2024/11/17	常规性检修
山西晋丰	40	无烟煤	2024/5/18	2024/11/30	故障性检修
鄂尔多斯市亿鼎	52	烟煤	2023/8/24	2024/12/31	常规性检修
山西兰花科技	15	无烟煤	2024/10/15	2025/1/15	政策性检修
煤制检修产能			490		
气制尿素					
企业名称	产能	原料	停车日期	开车日期	停车原因
新疆玉象胡杨化工	30	天然气	2024/9/12	2024/10/24	常规性检修
气制检修产能			30		

周度检修损失量





CONTENTS

目录

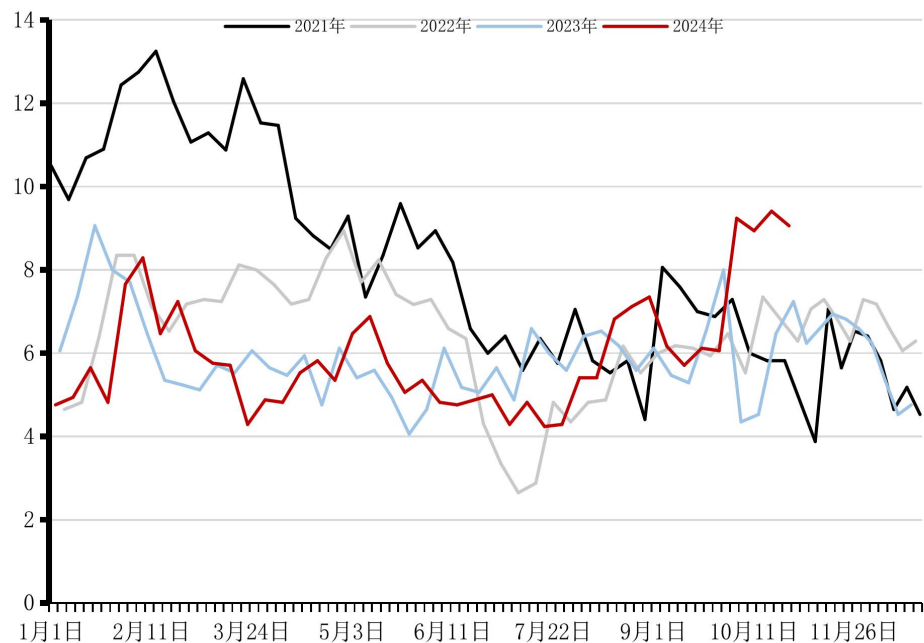
05

需求

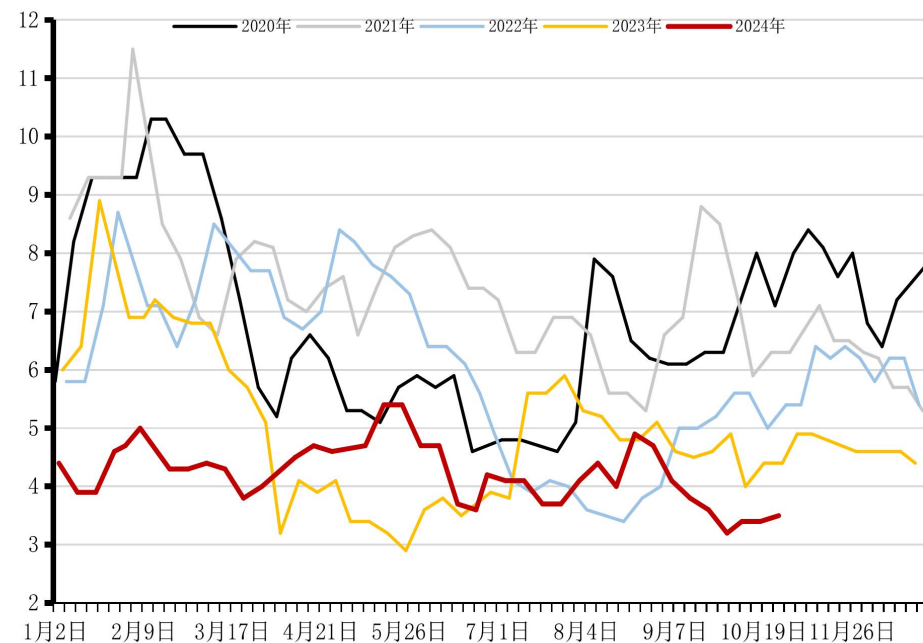


企业待发订单天数

生产企业待发订单天数（隆众）



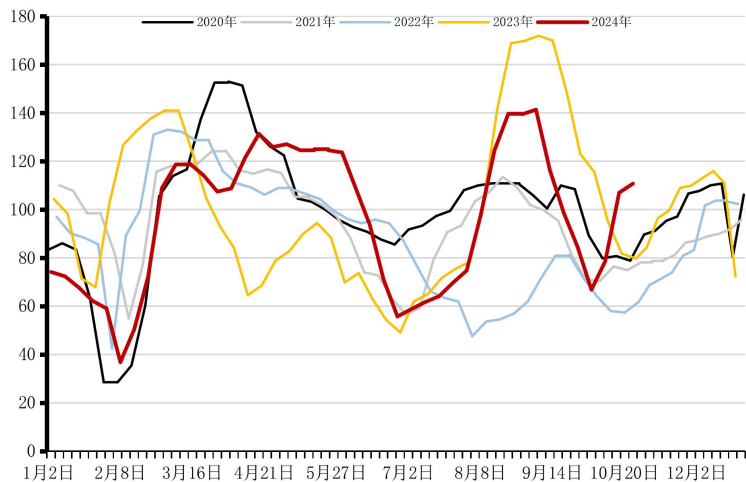
周度预收订单天数（卓创）



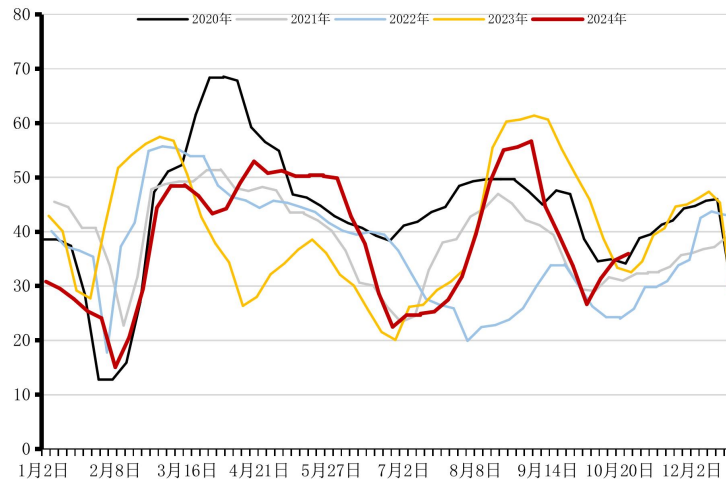


冬储预收推进，部分复合肥企业复产，并排产冬储配方肥，企业开工小幅提升

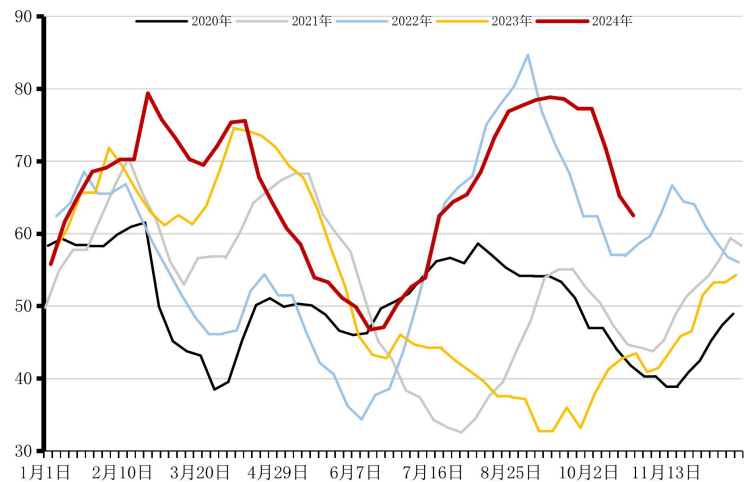
复合肥产量



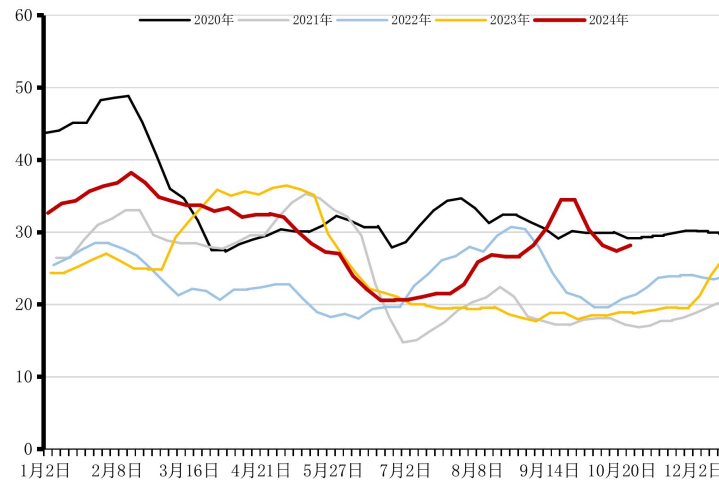
复合肥产能利用率



复合肥样本企业库存



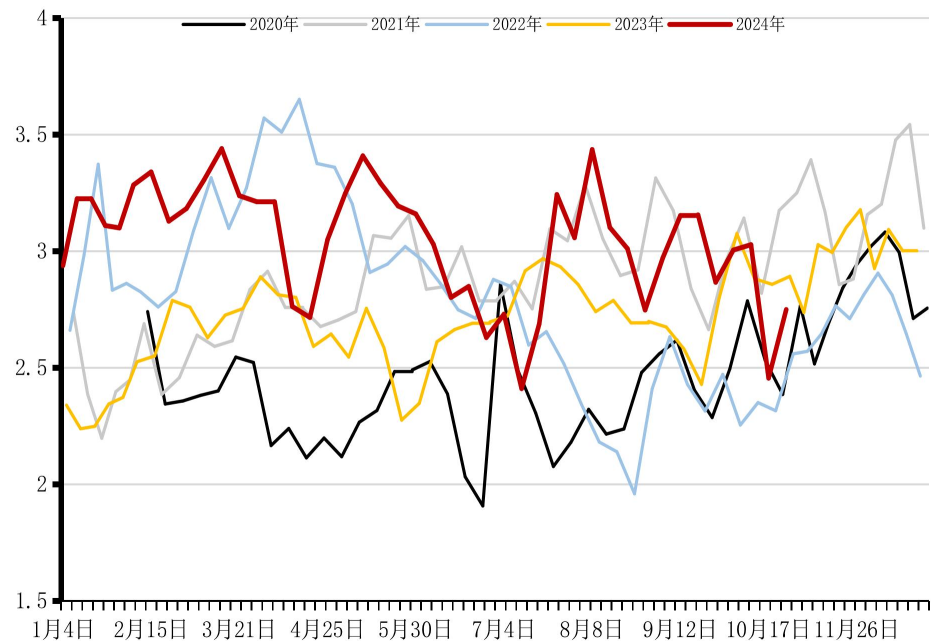
复合肥库容率



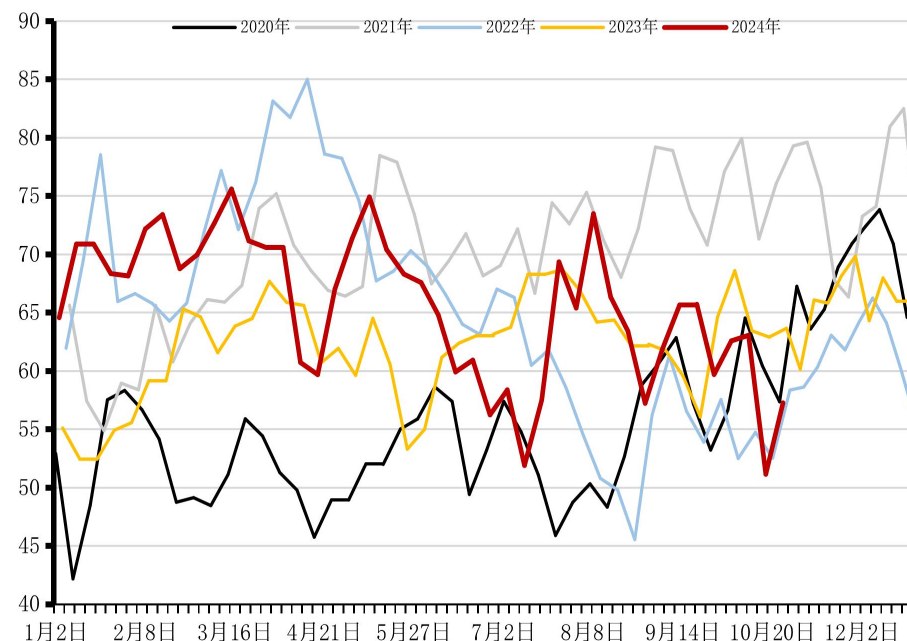


三聚氰胺产量、开工

三聚氰胺产量



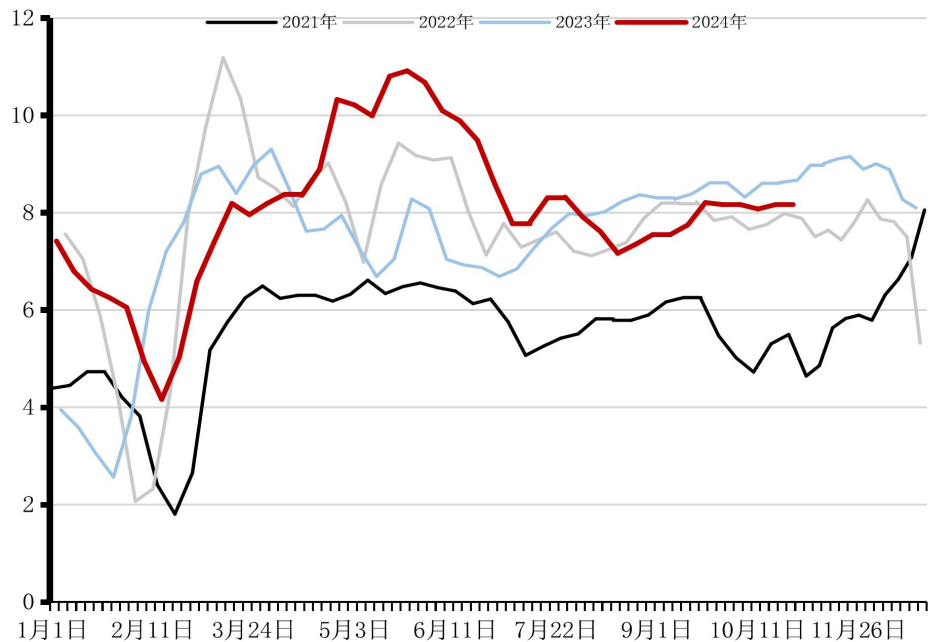
三聚氰胺产能利用率



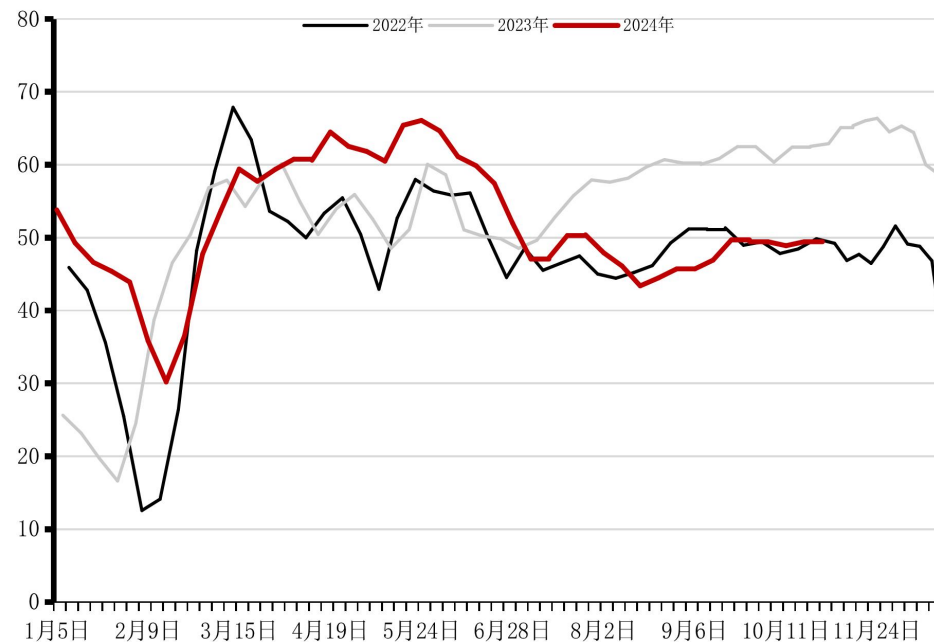


甲醛产量、产能利用率

甲醛产量



甲醛周度产能利用率



数据来源：钢联、卓创、国联期货研究所



CONTENTS

目录

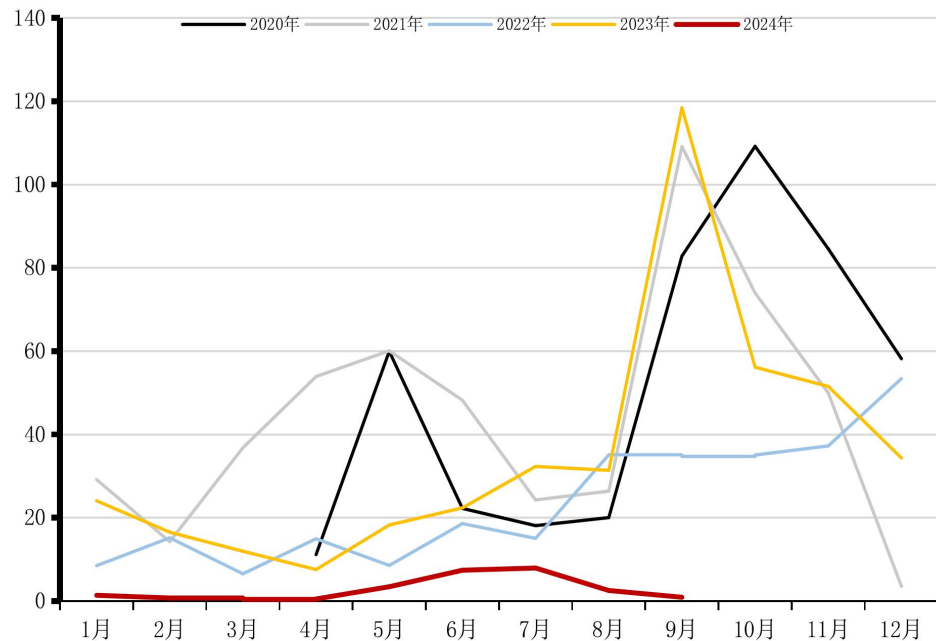
06

进出口

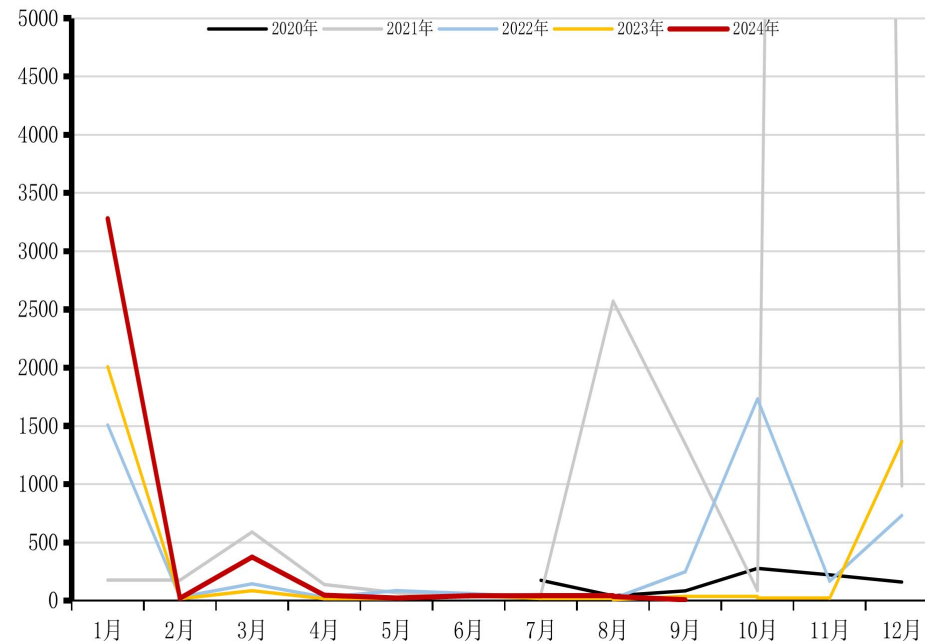


尿素9月出口量降至0.92万吨

出口量



进口量





CONTENTS

目录

07

平衡表



平衡表：修正进出口量

尿素平衡表												
时间 分项	1月	2月	3月	4月	5月	6月	7月	8月	9月	10月	11月	12月
期初库存	60.40	90.13	197.22	217.75	190.67	87.58	71.51	122.45	130.67	174.56	219.19	293.36
产量	489.9	528.4	559.2	538.4	532	533.2	543.20	523.1	549.3	576.84	582.98	536
进口量	0.328	0.002	0.038	0.005	0.002	0.004	0.004	0.004	0.0008	0.005	0.005	0.005
总供应量	490.23	528.40	559.24	538.41	532.00	533.20	543.20	523.10	549.30	576.85	582.99	536.01
农业需求及其他	270.41	263.33	275.61	304.53	350.00	339.65	302.47	240.24	260.75	291.01	272.34	300.00
三聚氰胺	36.41	34.81	38.25	32.14	37.51	31.44	32.15	34.50	34.58	34.79	35.85	36.64
车用尿素	24.09	24.09	27.03	24.98	25.09	10.06	10.29	25.75	26.29	27.27	24.77	25.82
复合肥	71.04	66.48	121.20	127.68	132.48	80.40	69.56	130.23	110.27	81.85	94.61	106.74
脲醛树脂	52.54	27.63	70.80	69.98	80.19	74.82	64.94	76.46	67.54	84.97	69.15	65.75
出口	1.393	0.753	0.421	0.519	3.46	7.42	7.94	2.55	0.92	7	7	7
总消费	460.50	421.32	538.70	565.49	635.09	549.28	492.27	514.88	505.41	532.22	508.81	547.43
供需差	29.73	107.09	20.53	-27.08	-103.08	-16.07	50.94	8.23	43.89	44.62	74.17	-11.42
本期平衡表调整内容												
时间 分项	1月	2月	3月	4月	5月	6月	7月	8月	9月	10月	11月	12月
期初库存												
产量												
进口量									-0.0042			
总供应量												
农业需求及其他												
三聚氰胺												
车用尿素												
复合肥												
脲醛树脂												
出口									-6.08			
总消费												
供需差												

Thanks

感谢观看

免责声明

本报告中信息均来源于公开资料，我公司对这些信息的准确性和完整性不作任何保证。

报告中的内容和意见仅供参考，并不构成对所述期货操作的依据。由于报告在撰写时融入了研究员个人的观点和见解以及分析方法，如与国联期货发布的其他信息有不一致及有不同的结论，未免发生疑问，本报告所载的观点并不代表国联期货公司的立场，所以请谨慎参考。我公司及其研究员对使用本报告及其内容所引发的任何直接或间接损失概不负责。

本报告所提供资料、分析及预测只是反映国联期货公司在本报告所载明日期的判断，可随时修改，毋需提前通知。

本报告版权归国联期货所有。未经书面许可，任何机构和个人不得进行任何形式的复制和发布。如遵循原文本意的引用，需注明引自“国联期货公司”，并保留我公司的一切权利。

期市有风险 投资需谨慎