



# 国联期货尿素周报

## 短期供应压力仍较大

2024年10月12日

国联期货研究所

林菁 从业资格证号：F03109650  
投资咨询证号：Z0018461

联系人：  
王军龙 从业资格证号：F03120816



# 核心要点及策略

## 逻辑观点

行情回顾

期货：本周尿素盘面高开低走，UR01合约较周初跌2.41%，10月11日收于1820元/吨。

现货：10月11日，山东中小颗粒尿素价格1849元/吨，周跌43元/吨；河南中小颗粒尿素价格1868元/吨，周跌34元/吨；山西中小颗粒尿素价格1833元/吨，周跌7元/吨。

价差：UR1-5价差收于-41元/吨（-13）；山东-河南价差走弱，收于-19元/吨，广东-山西、广东-河南价差走弱，分别收于190元/吨、155元/吨。

基差：跟踪区域基差走势分化，具体来看，山东基差29元/吨（+2）、河南基差48元/吨（+11）、广东基差203元/吨（-19）、山西基差13元/吨（+38）。

运行逻辑

尿素日产或维持在19万吨以上，叠加靖远煤业、华鲁恒升荆州共计122万吨产能计划月内投产，供应压力较大；10月下旬开始，尿素气头装置或降负，关注相关动态。十月为农需旺季，农业用肥量或增加；复合肥发运或持续至中下旬，过后农需将进入淡季，需关注化肥行业冬季储备情况；三聚氰胺得益于装置检修、订单改善，企业报价小幅上涨，但预计其持续性不佳，总体保持稳定。成本方面，水电走弱、工业开工小幅改善，全国重点电厂日耗走高，但随着前期市场采购货源和长协拉运的到货，下游库存攀升，预计煤价以稳为主。

推荐策略

基本面偏弱，但考虑到可能的逆周期调节政策，暂以震荡看待

风险点

宏观政策效果、煤价波动、出口政策、产能投放



# 影响因素分析

因素	影响	逻辑观点
成本	中性	水电走弱、工业开工小幅改善，全国重点电厂日耗走高，但随着前期市场采购货源和长协拉运的到货，下游库存攀升，预计煤价以稳为主。
供应	利空	10月4日-10月10日，河南晋开延化等五套装置327万吨产能检修，七台河脖盛等三套装置162万吨产能重启，检修损失量环比小幅下降至11.72万吨，周产量下降1万吨，其中天然气制尿素产量30万吨，煤头尿素产量103万吨，下周，六国化工、兰化科技计划检修，北方化工等两套装置108万吨产能计划重启。
进出口	中性	在秋季用肥阶段，为保供稳价，出口政策短期放开的可能性不大。10月11日，中东小颗粒尿素FOB报372.5美元/吨（+7），东南亚小颗粒尿素CFR报425美元/吨（+10），中国小颗粒尿素FOB报279.5元/吨（+8.5）。
库存	利空	尿素生产企业库存94.2万吨，环比累库3.9万吨；烟台港部分大颗粒货源进港，其余港口未有明显变化，港口库存窄幅上升至22万吨。
需求	利多	十月为农需旺季，农业用肥量或增加。复合肥发运或持续至中下旬，过后农需将进入淡季，需关注化肥行业冬季储备情况。三聚氰胺得益于装置检修、订单改善，企业报价小幅上涨，但预计其持续性不佳，总体保持稳定。



# CONTENTS

## 目录

### 01

近期走势 05

### 03

库存 14

### 05

需求 21

### 07

平衡表 28

### 02

价差 10

### 04

供应 16

### 06

进出口 26



# CONTENTS

## 目录

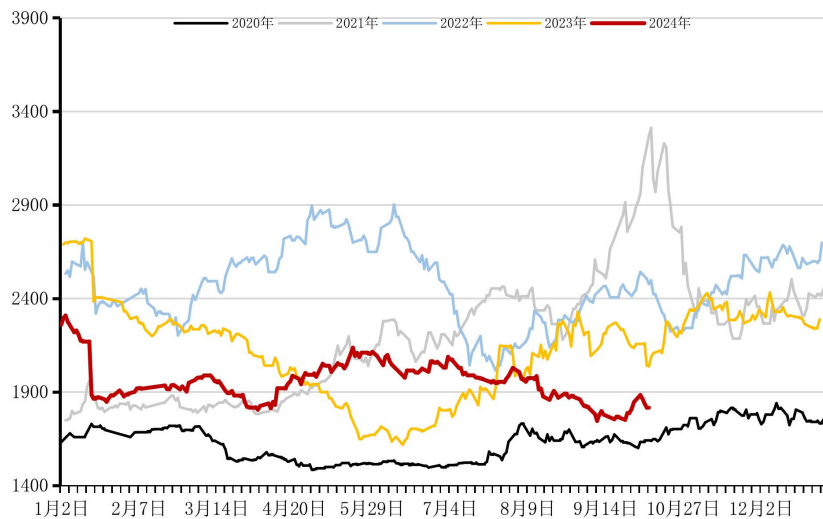
01

近期走势

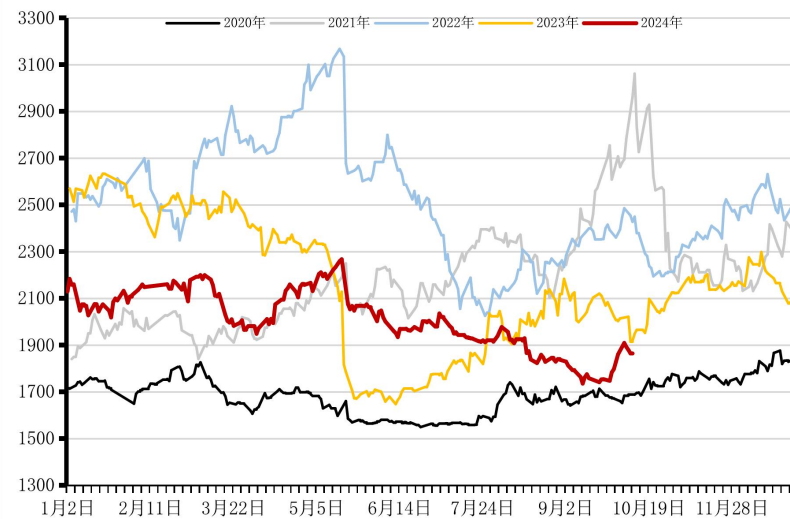


# 节前UR01合约周跌2.41%

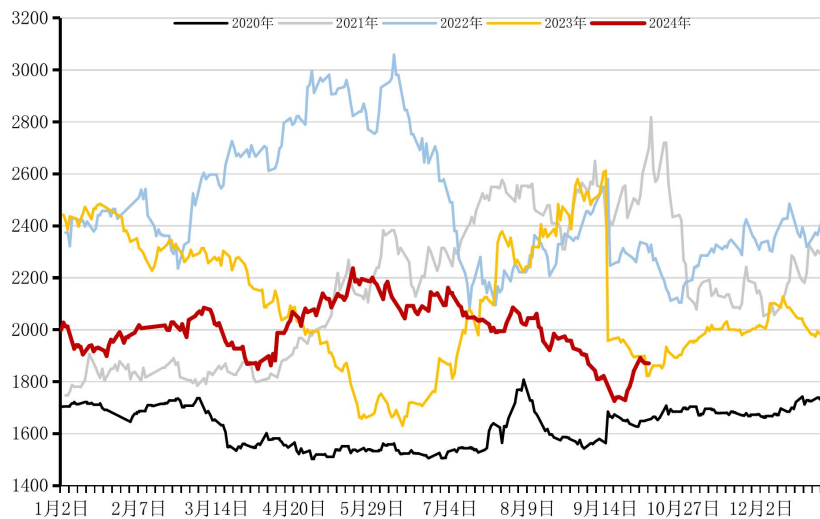
## 尿素1月合约



## 尿素5月合约



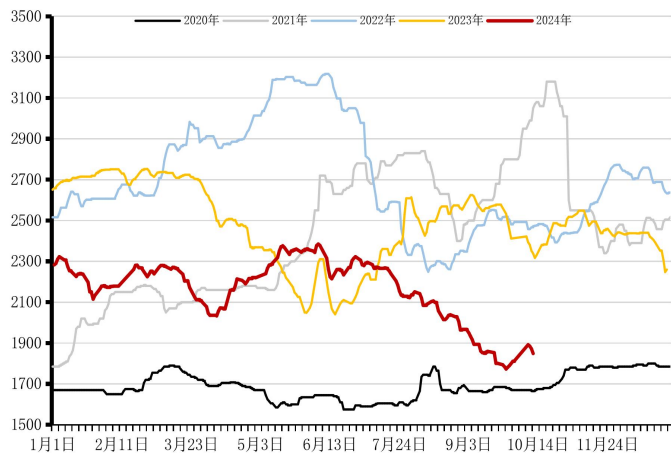
## 尿素9月合约



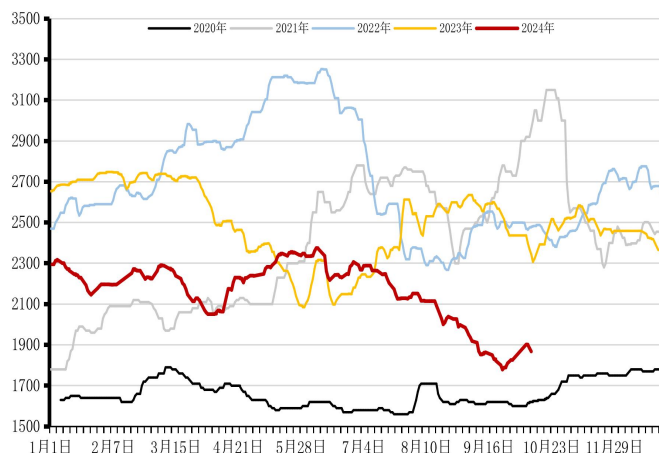


# 尿素现货价格走弱

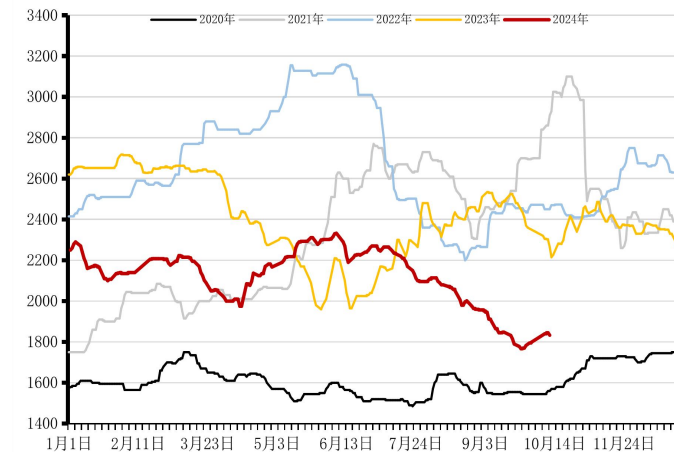
### 山东中小颗粒尿素价格



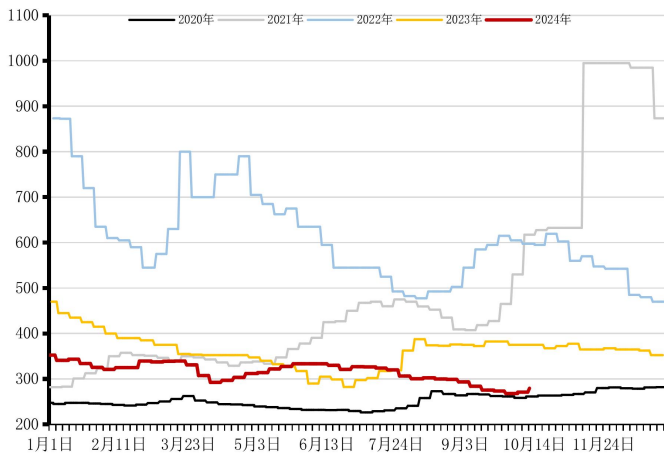
### 河南中小颗粒尿素价格



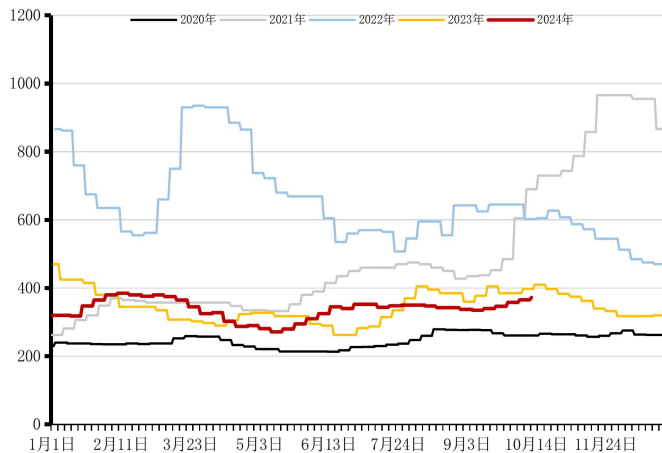
### 山西中小颗粒尿素价格



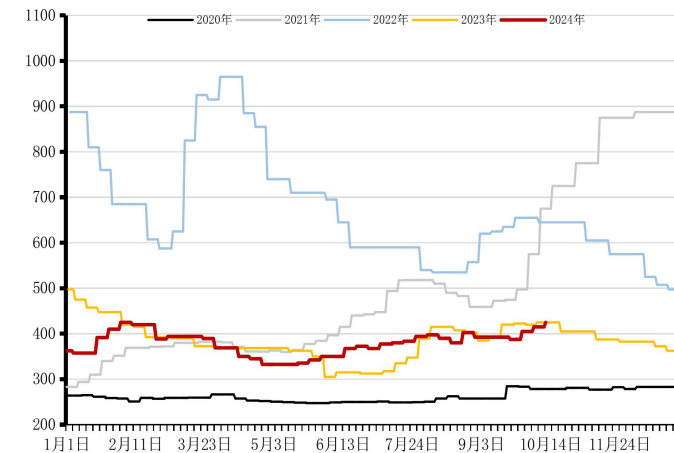
### FOB中国



### FOB中东



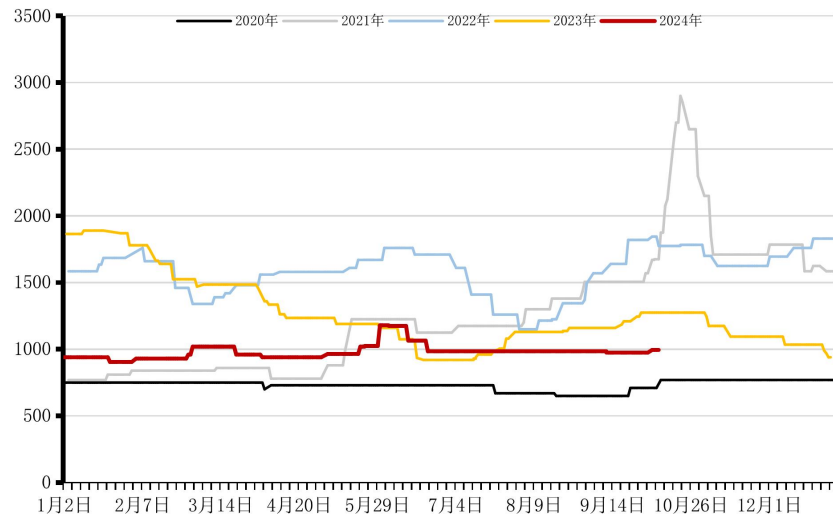
### CFR东南亚



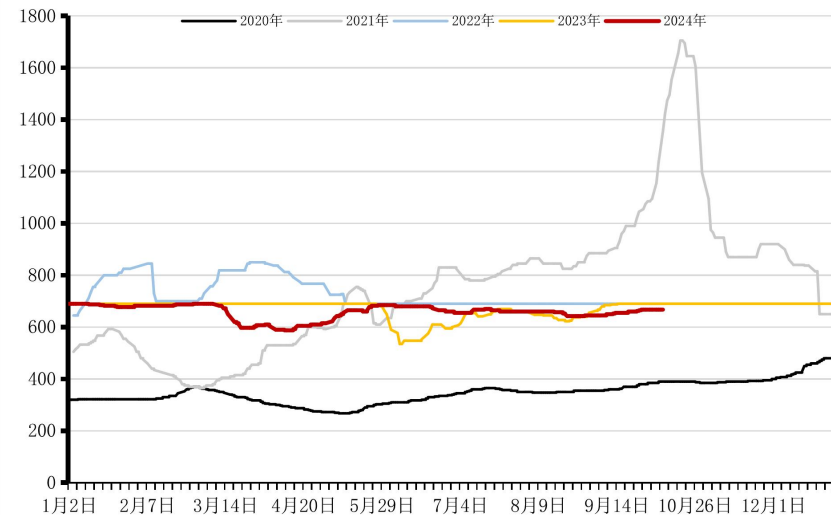


# 原料价格走势

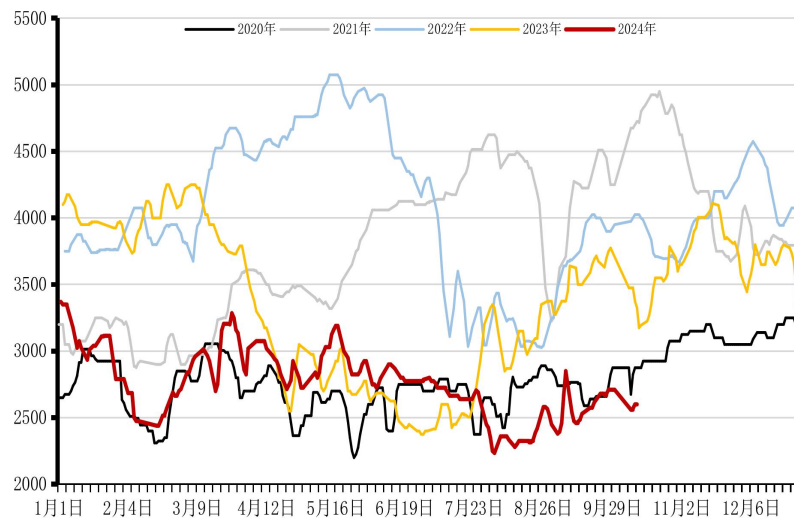
### 阳泉无烟块煤



### 鄂尔多斯动力煤Q5500



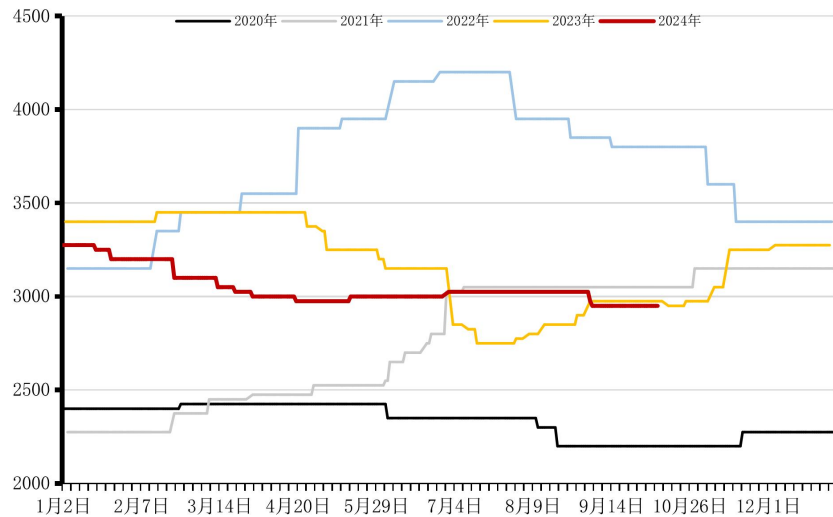
### 山东合成氨市场价



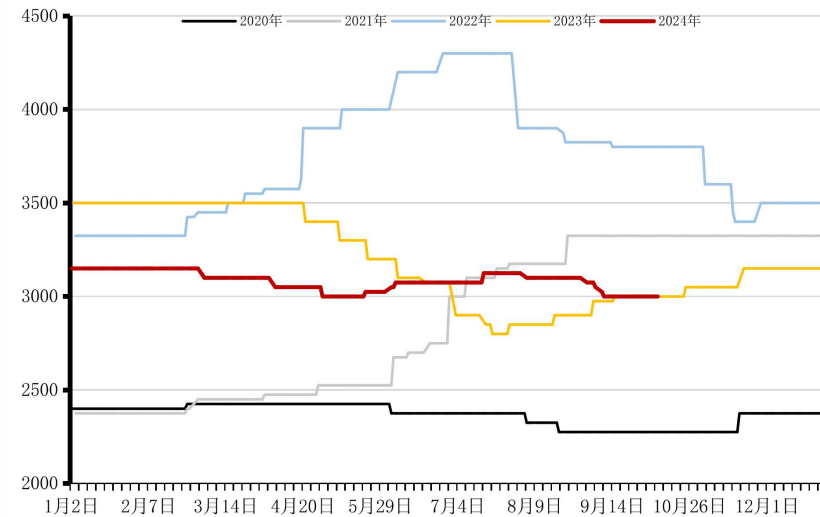


# 复合肥价格走势

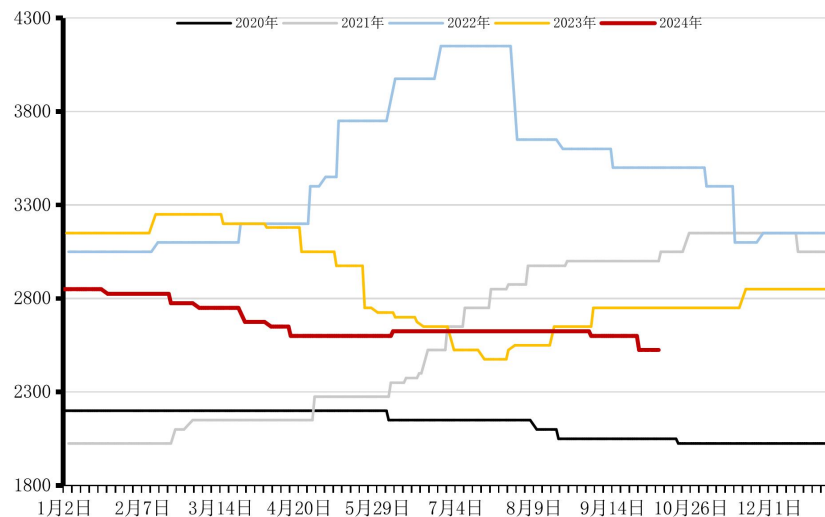
## 河南复合肥45%S价格



## 山东复合肥45%S价格



## 湖北复合肥45CL价格





# CONTENTS

## 目录

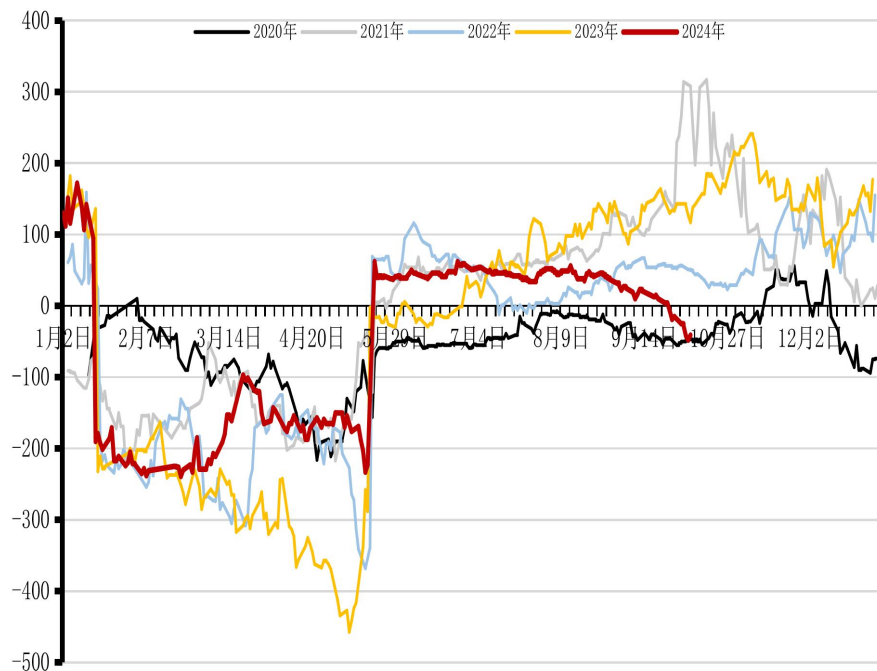
# 02

## 价差

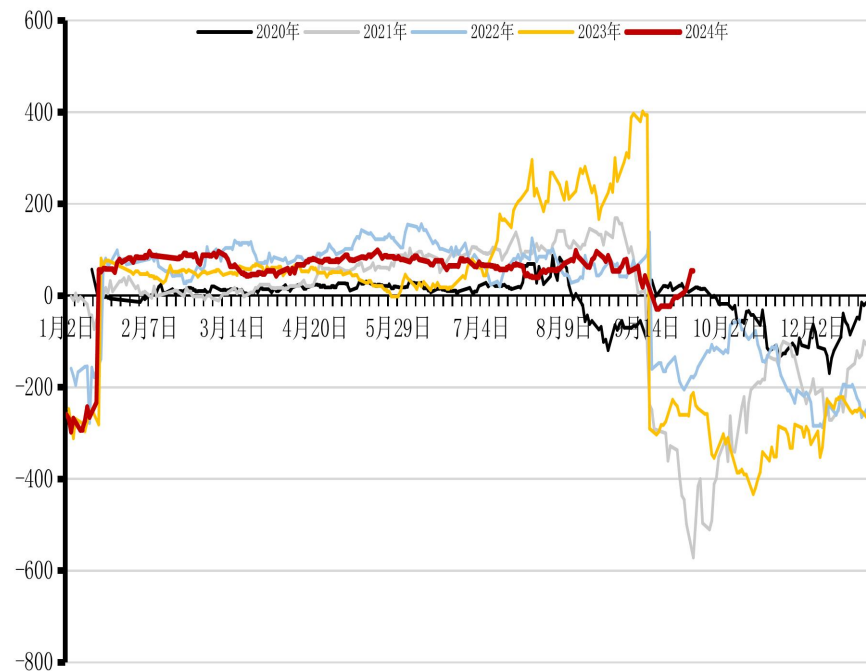


# 月间价差

## UR1-5价差



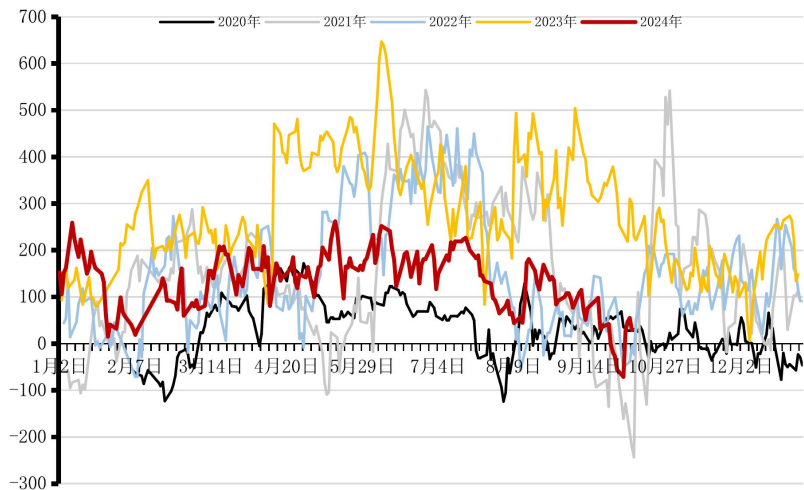
## UR9-1价差



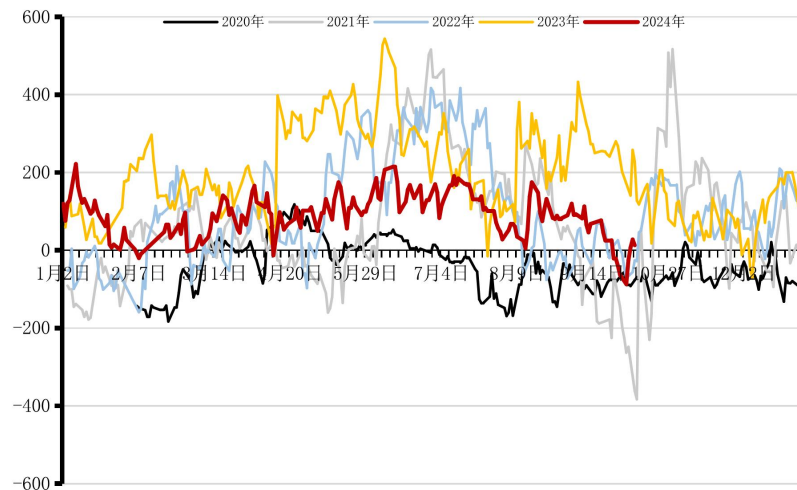


# 广东基差走弱

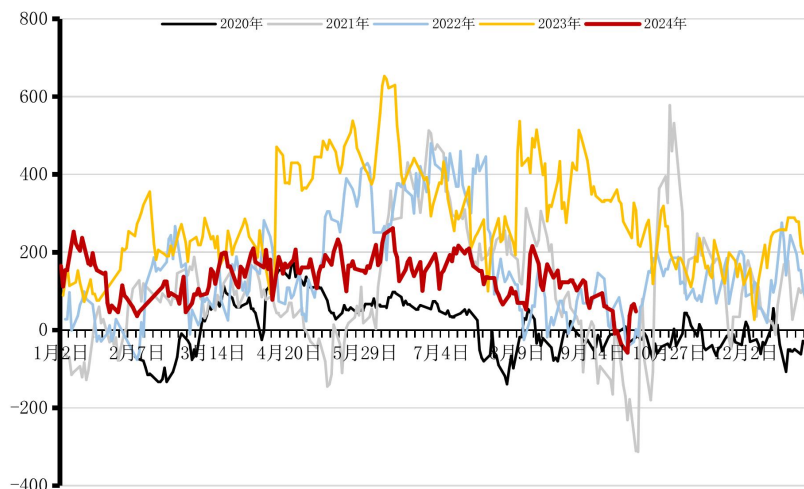
## 山东基差



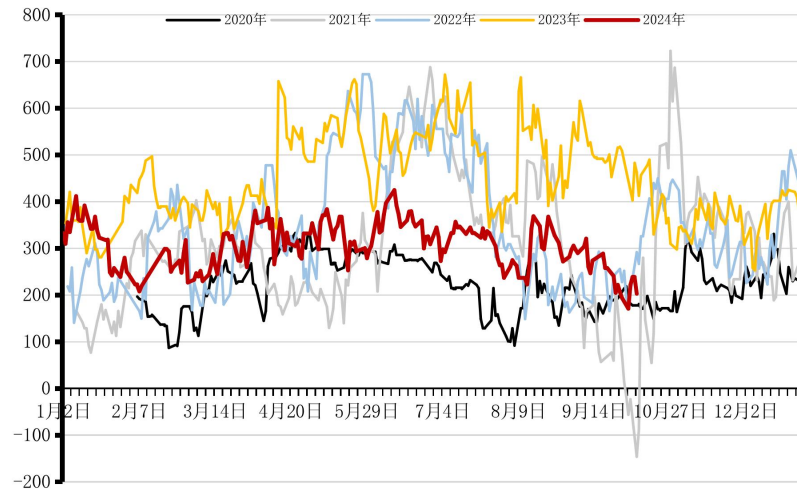
## 山西基差



## 河南基差



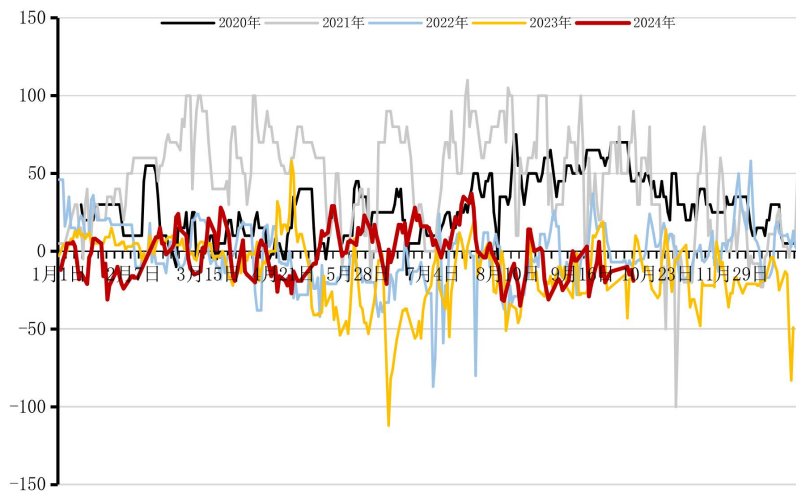
## 广东基差



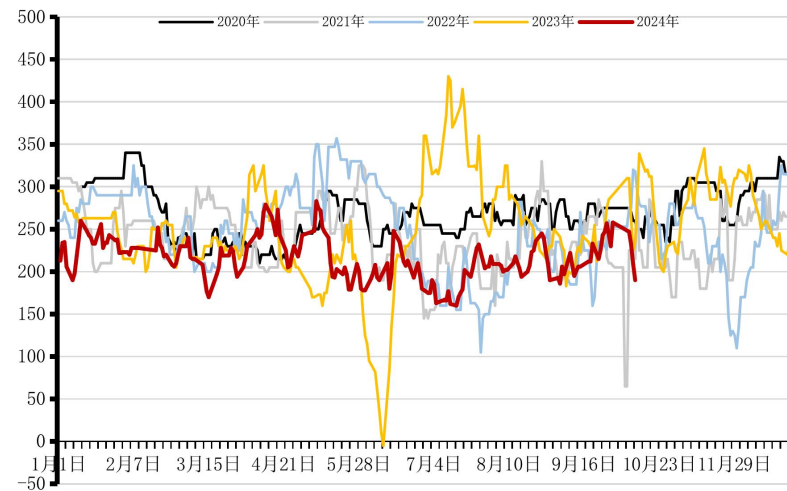


# 跨区价差走弱

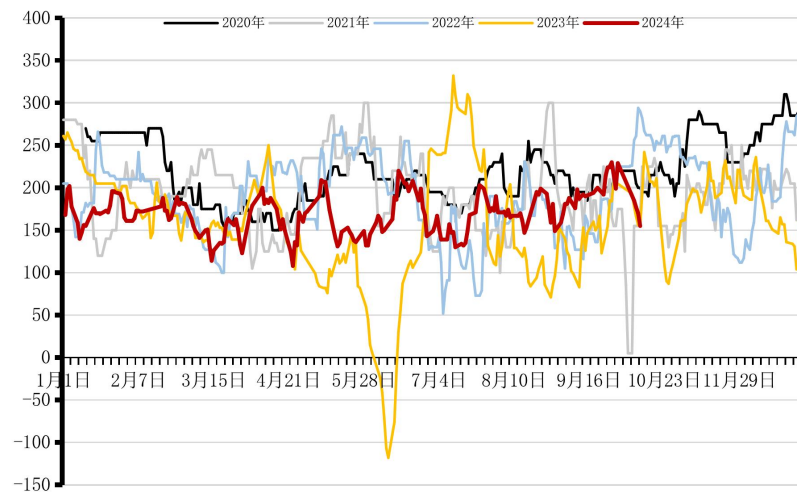
## 山东-河南价差



## 广东-山西价差



## 广东-河南价差





# CONTENTS

## 目录

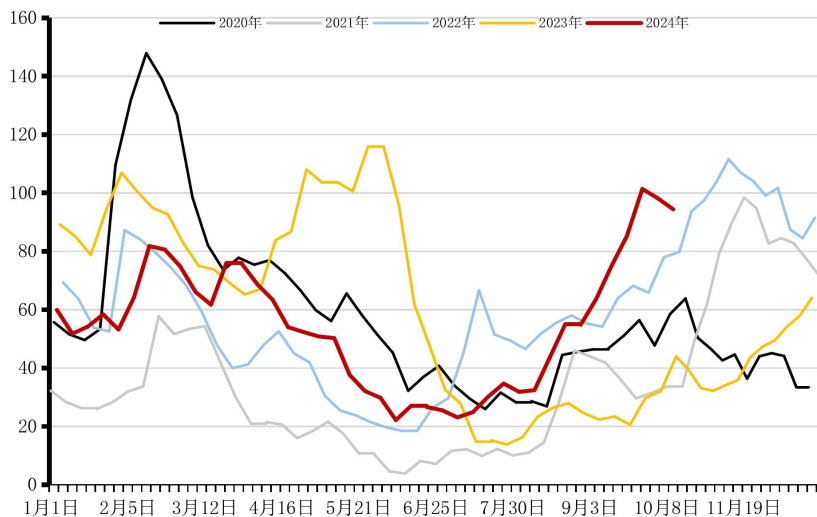
03

库存

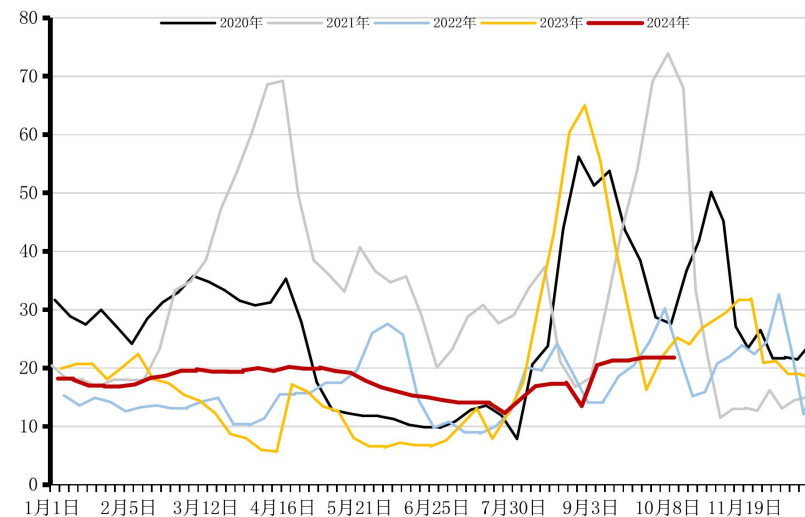


# 生产企业库存水平偏高

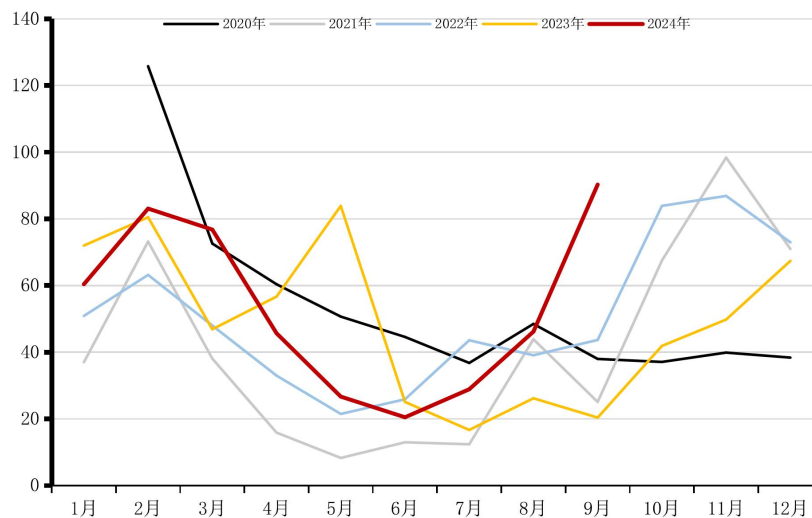
## 生产企业库存



## 港口库存



## 月度社会库存





# CONTENTS

## 目录

# 04

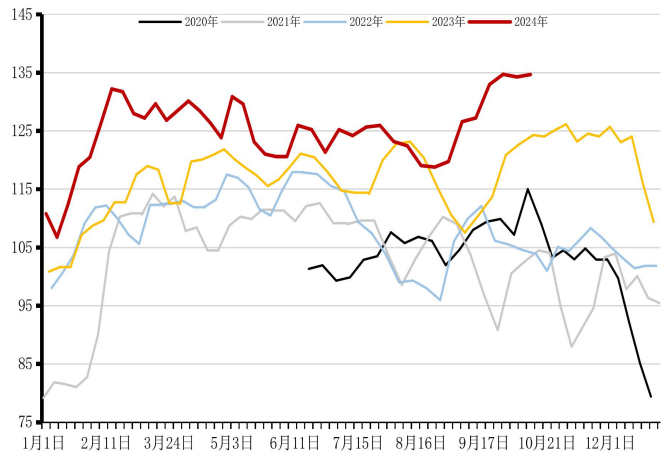
## 供应

---

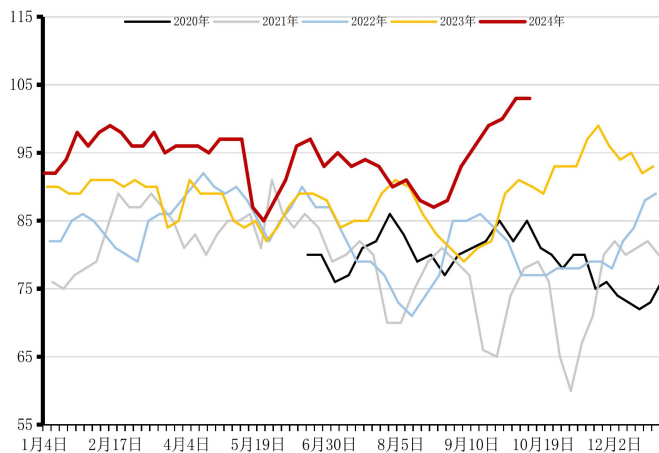


# 周产量、产能利用率

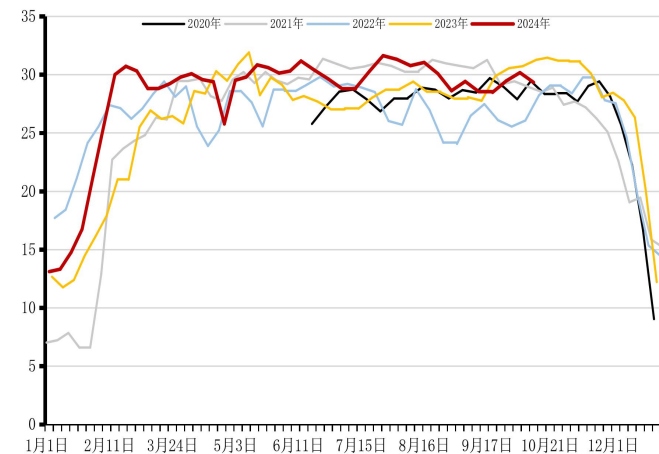
### 尿素周度产量



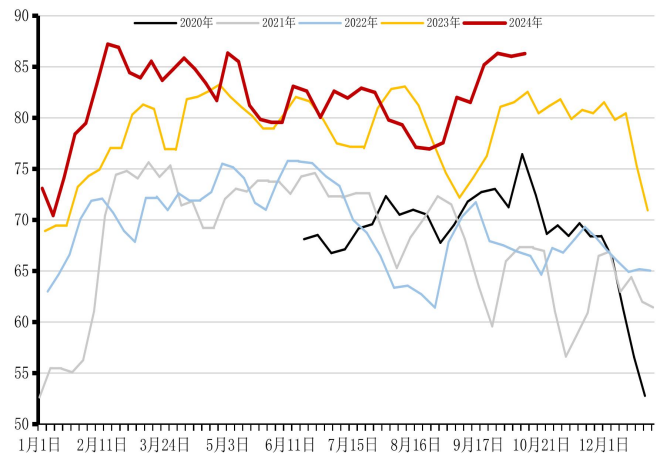
### 煤制尿素产量



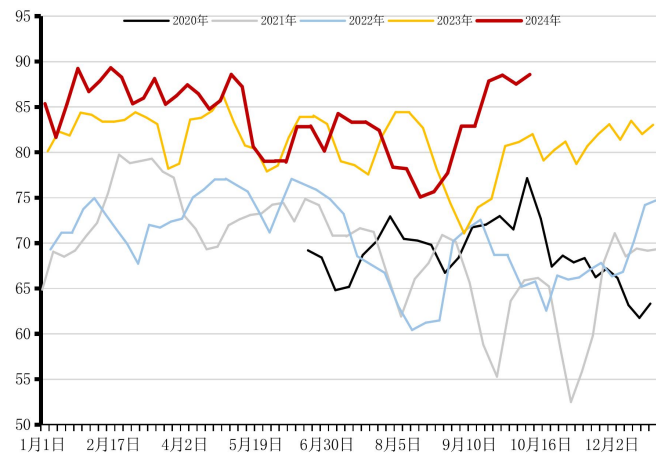
### 天然气制尿素产量



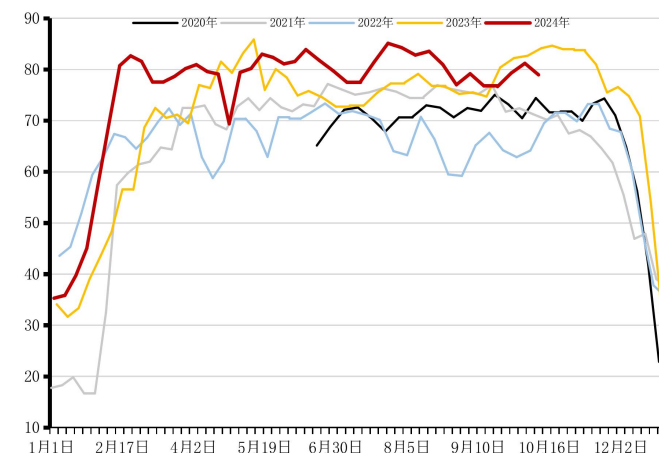
### 产能利用率



### 煤制尿素产能利用率



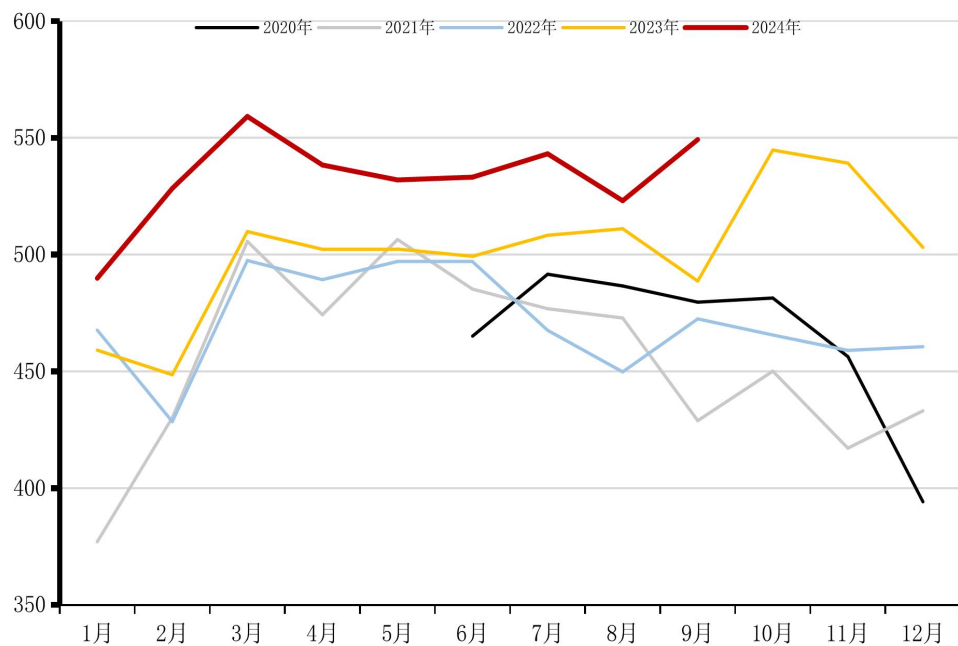
### 天然气制尿素产能利用率



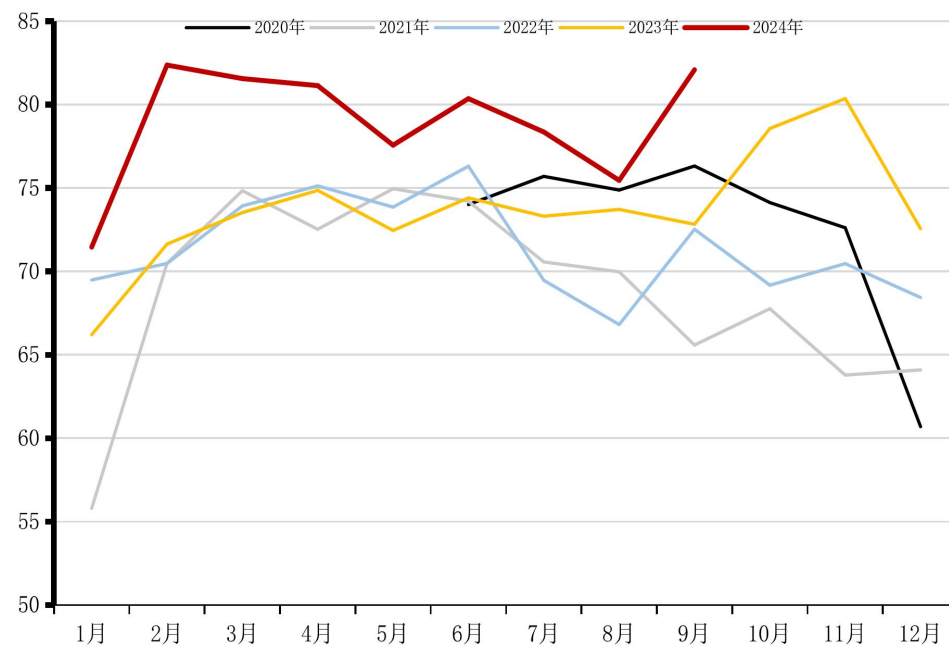


# 月度产量、开工负荷

## 月度产量



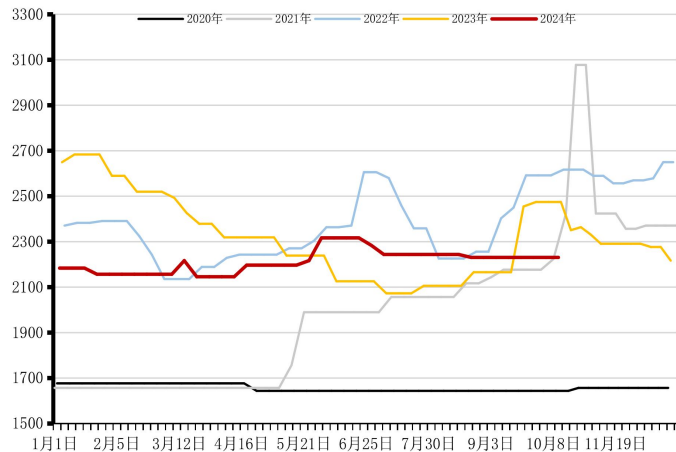
## 月度开工负荷



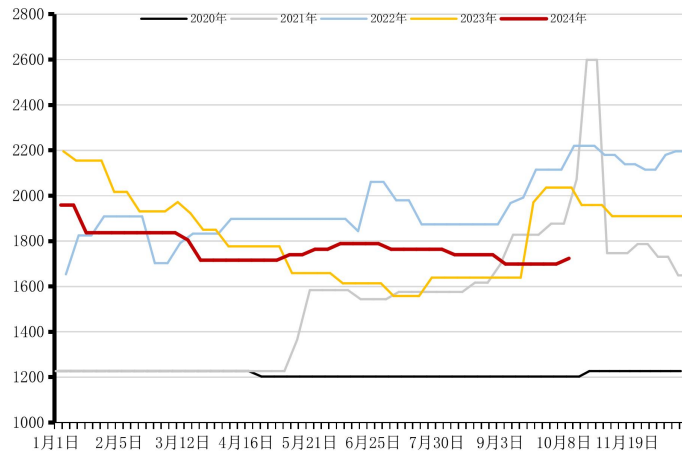


# 煤制利润、成本

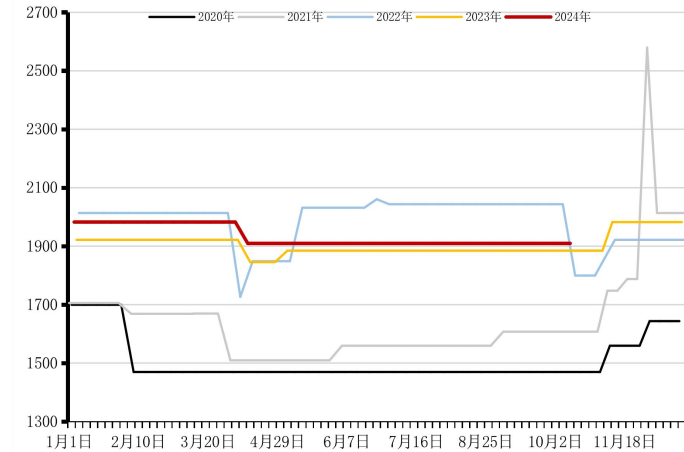
### 固定床生产成本



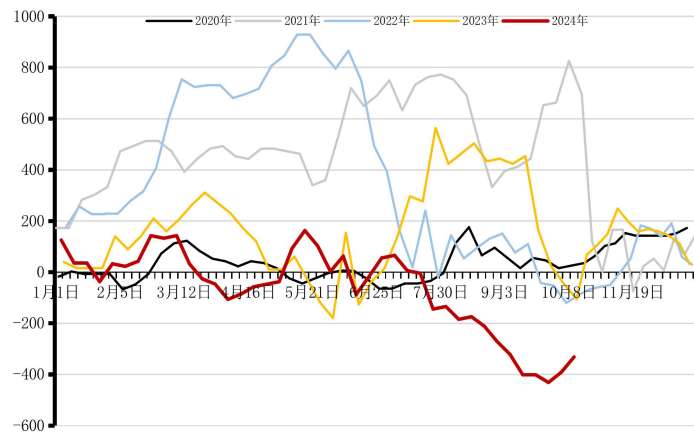
### 水煤浆生产成本



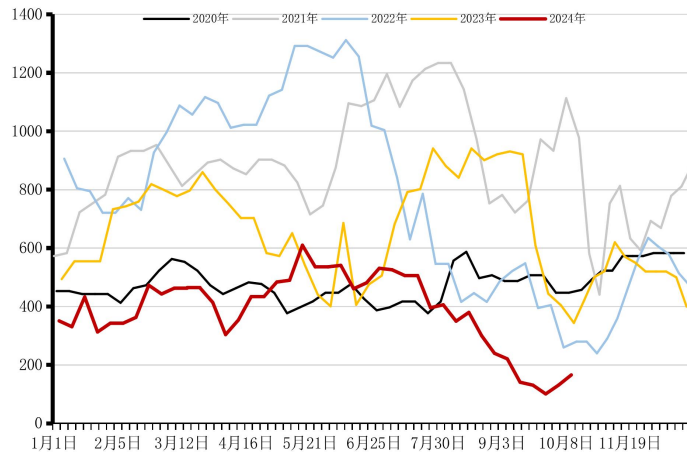
### 天然气制尿素成本



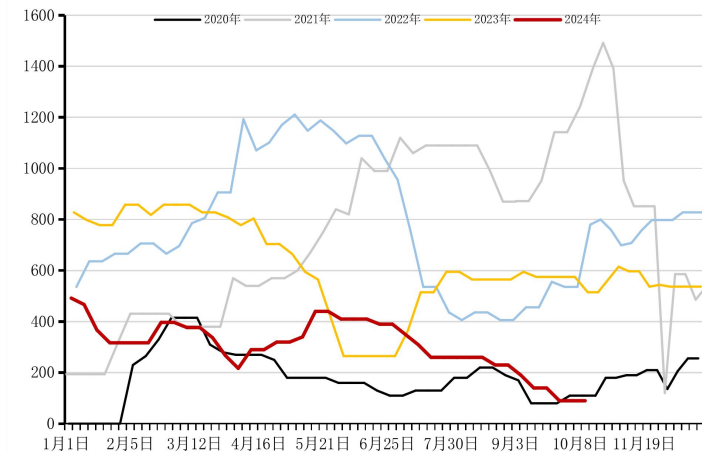
### 固定床毛利



### 水煤浆生产毛利



### 天然气制尿素毛利

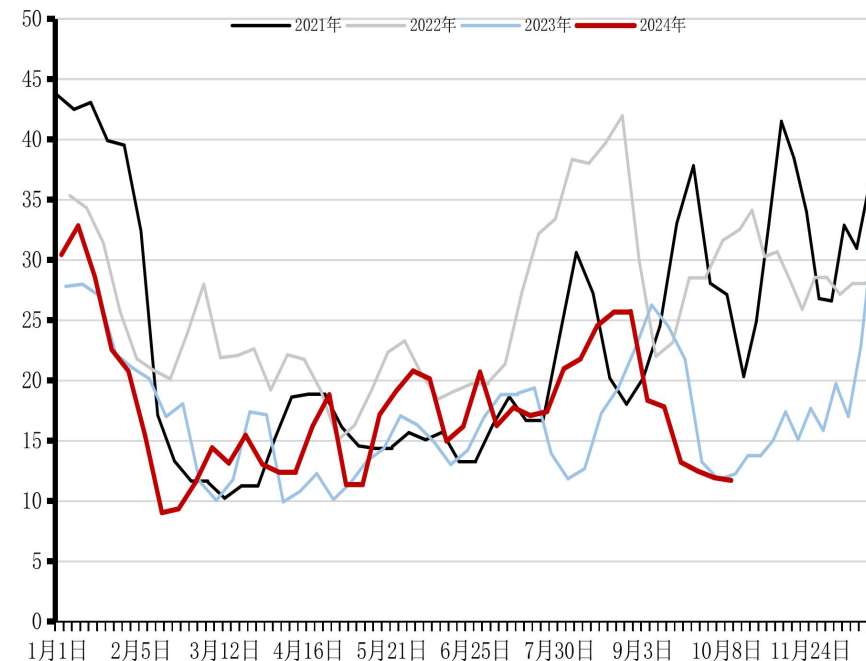




# 检修情况 (10/4-10/10)

煤制尿素					
企业名称	产能	原料	停车日期	开车日期	停车原因
河南晋开延化	80	烟煤	2024/10/3	2024/10/4	故障性检修
七台河脖盛	30	焦炉气	2024/7/27	2024/10/8	常规性检修
九江心连心	52	烟煤	2024/10/9	2024/10/10	故障性检修
辽宁北方化工	13	焦炉气	2024/9/23	2024/10/15	亏损性检修
兖矿新疆煤化工	52	烟煤	2024/9/20	2024/10/20	常规性检修
陕西奥维乾元化工	52	烟煤	2024/9/22	2024/10/22	常规性检修
山西晋丰	40	无烟煤	2024/5/18	2024/10/31	故障性检修
奎屯锦疆化工	70	烟煤	2024/10/10	2024/10/31	常规性检修
华阳集团	30	无烟煤	2024/10/8	2024/11/3	常规性检修
阳煤丰喜	40	无烟煤	2024/8/28	2024/11/15	故障性检修
阳煤丰喜	15	无烟煤	2024/9/4	2024/11/15	政策性检修
阳煤丰喜	15	无烟煤	2024/9/4	2024/11/15	政策性检修
鄂尔多斯市亿鼎	52	烟煤	2023/8/24	2024/12/31	常规性检修
山西润锦化工	30	焦炉气	2022/9/19	2024/12/31	故障性检修
大唐呼伦贝尔化肥	30	褐煤	2023/5/7	2024/12/31	故障性检修
河南金山化工	20	烟煤	2022/8/5	2024/12/31	政策性检修
煤制检修产能			621		
气制尿素					
企业名称	产能	原料	停车日期	开车日期	停车原因
鄂尔多斯化学工业	95	天然气	2024/10/5	2024/10/12	故障性检修
新疆玉象胡杨化工	30	天然气	2024/9/12	2024/10/22	常规性检修
气制检修产能			125		

### 周度检修损失量





# CONTENTS

## 目录

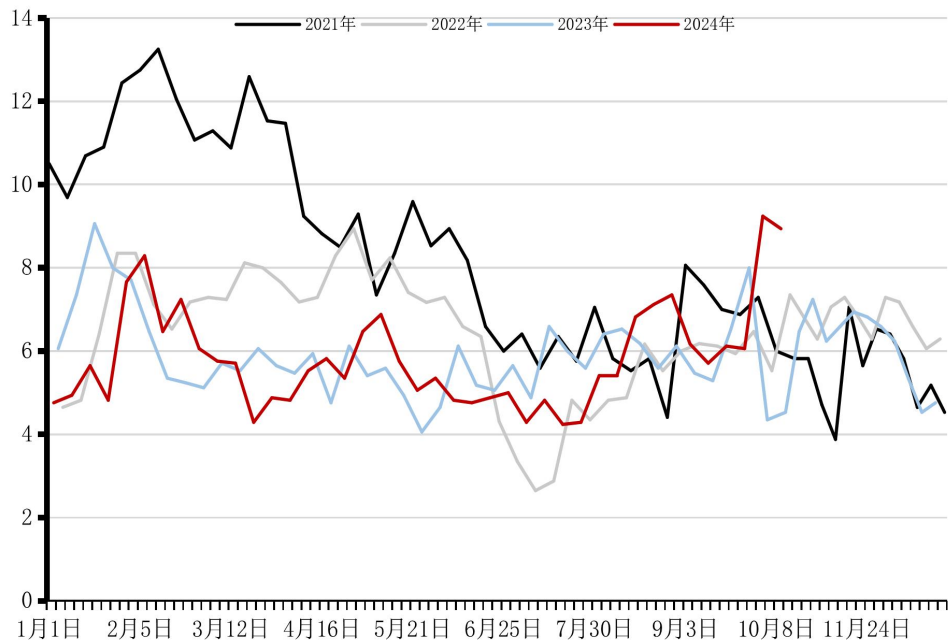
05

需求

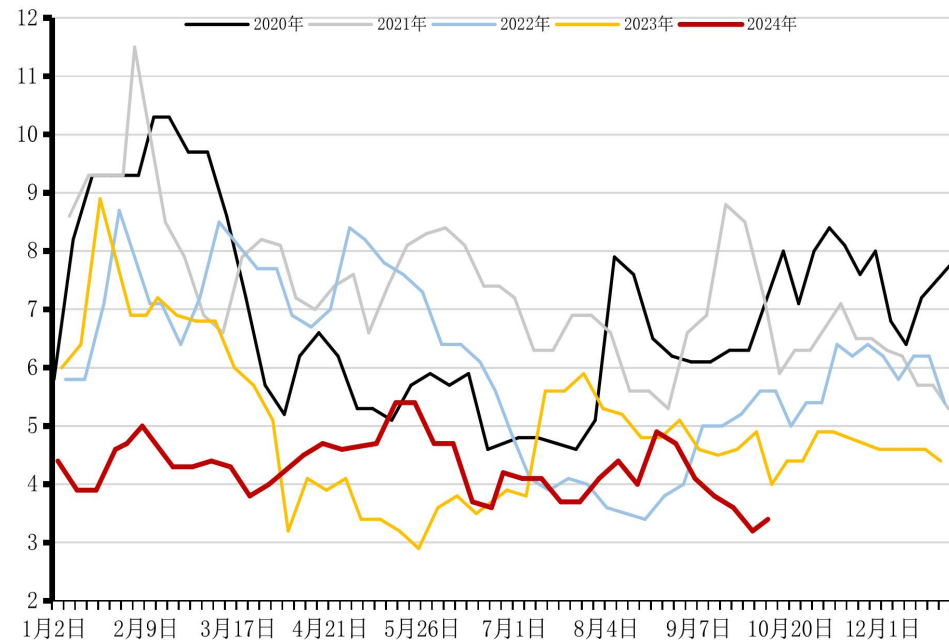


# 企业待发订单天数

## 生产企业待发订单天数（隆众）



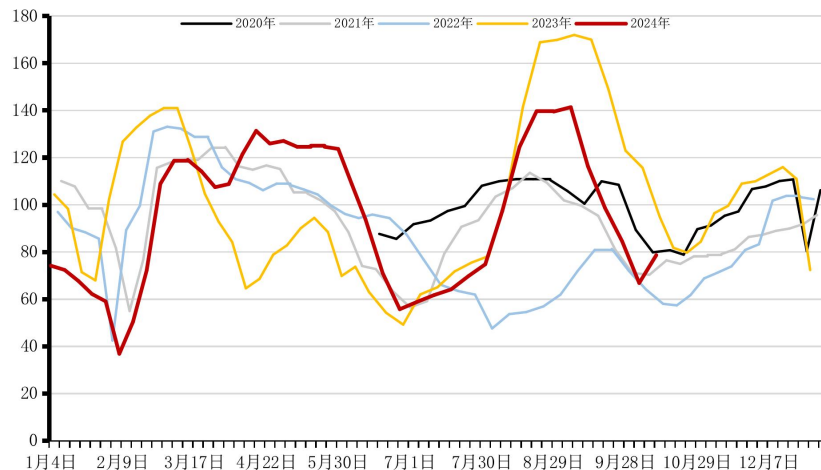
## 周度预收订单天数（卓创）



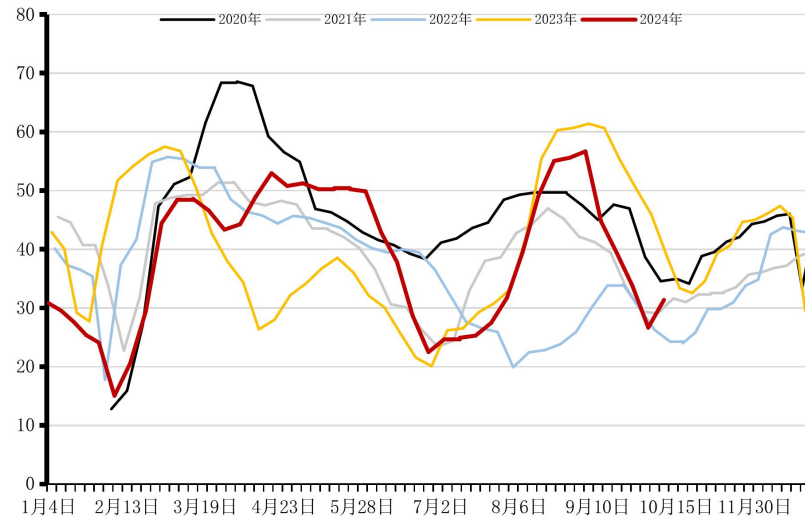


# 复合肥企业开工或将继续下滑

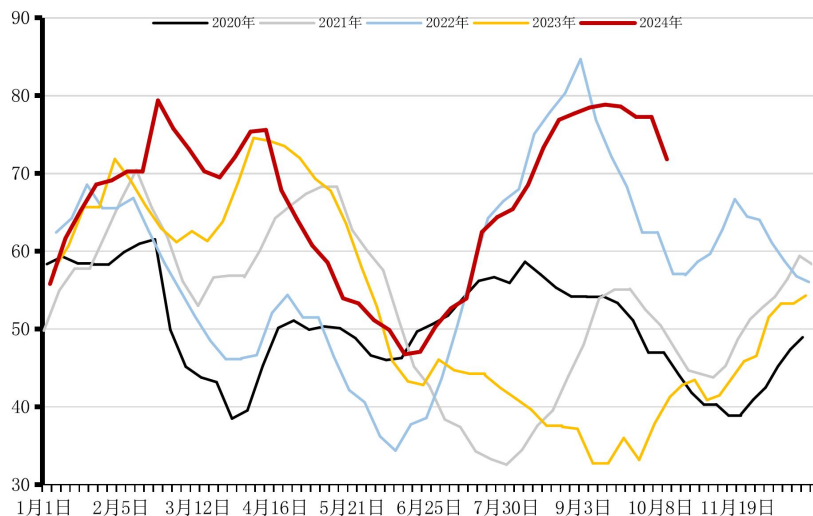
### 复合肥产量



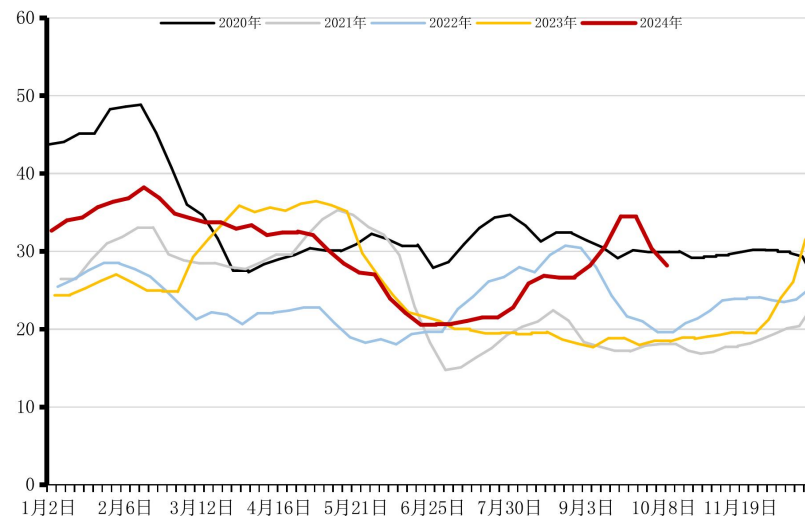
### 复合肥产能利用率



### 复合肥样本企业库存



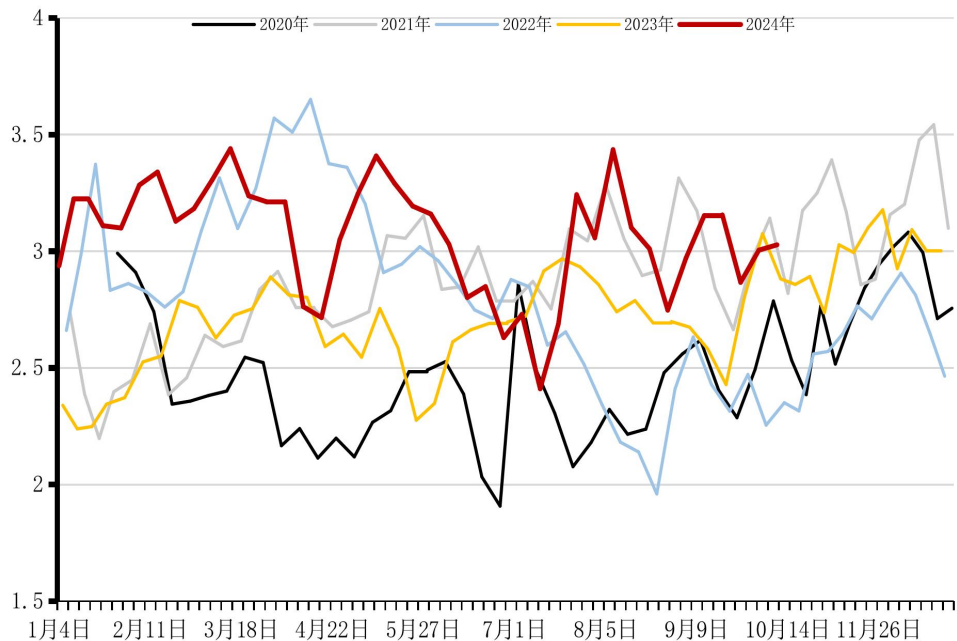
### 复合肥库容率



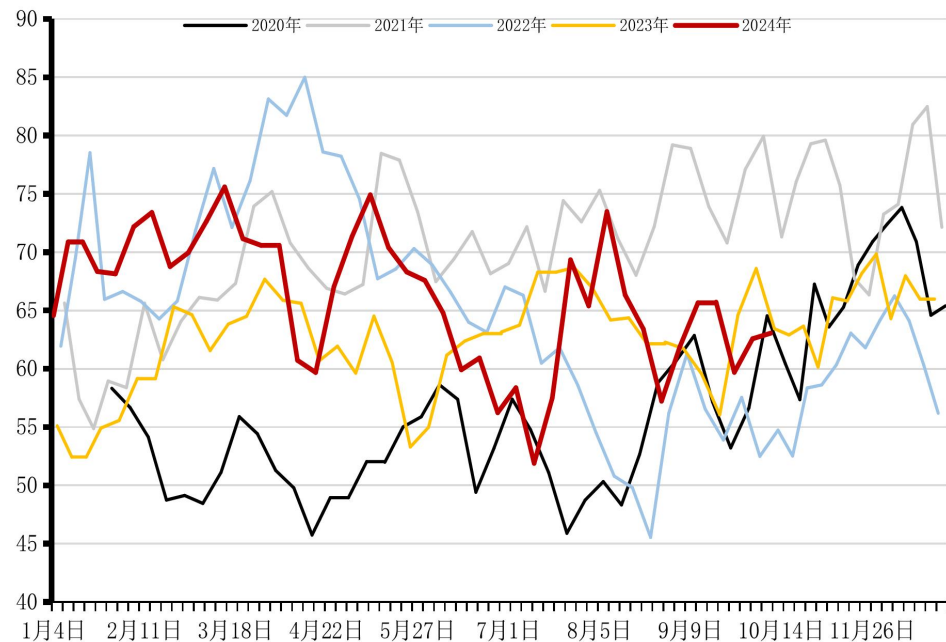


# 三聚氰胺产量、开工

## 三聚氰胺产量



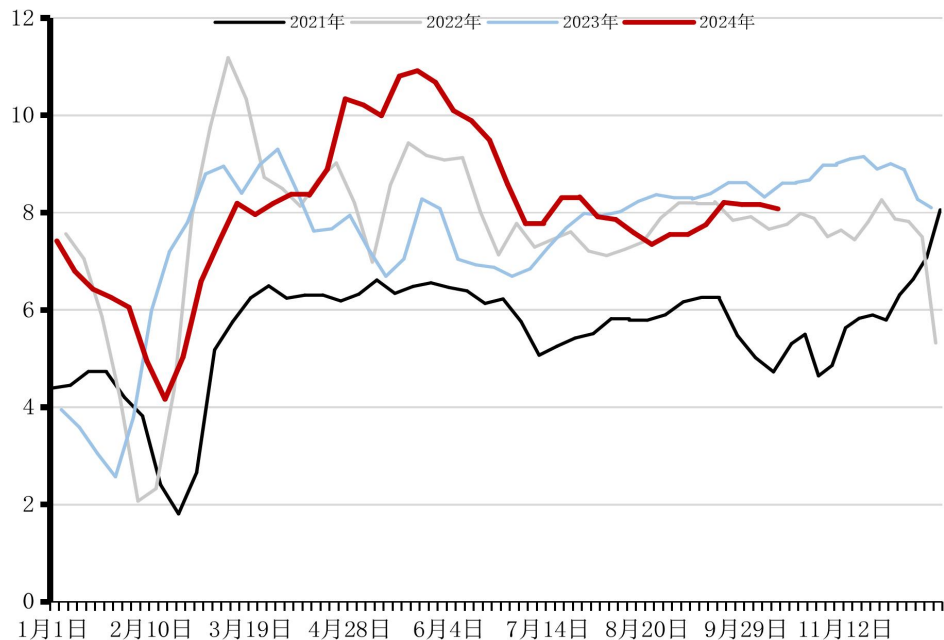
## 三聚氰胺产能利用率



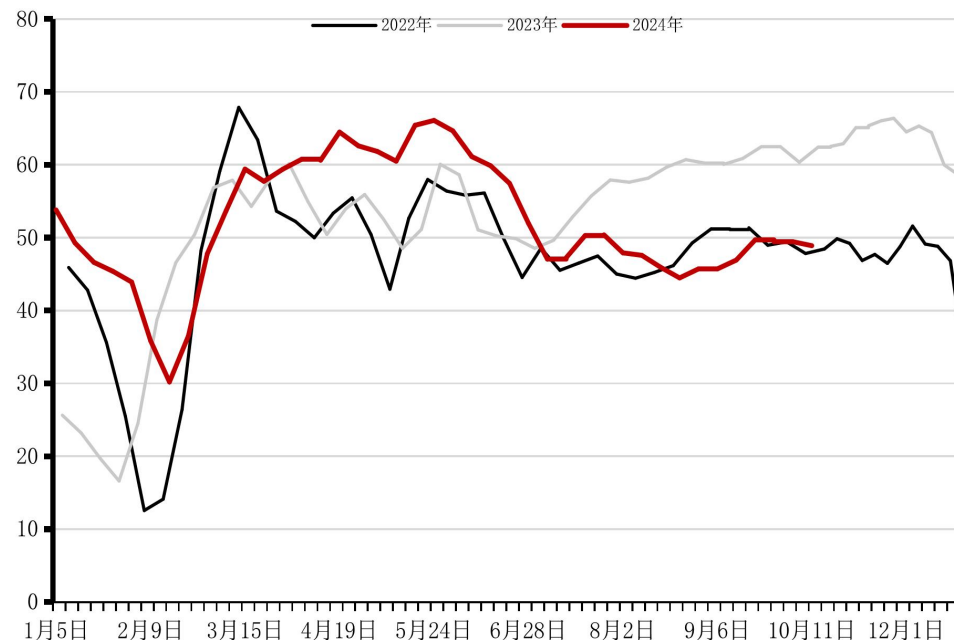


# 甲醛产量、产能利用率

## 甲醛产量



## 甲醛周度产能利用率



数据来源：钢联、卓创、国联期货研究所



# CONTENTS

## 目录

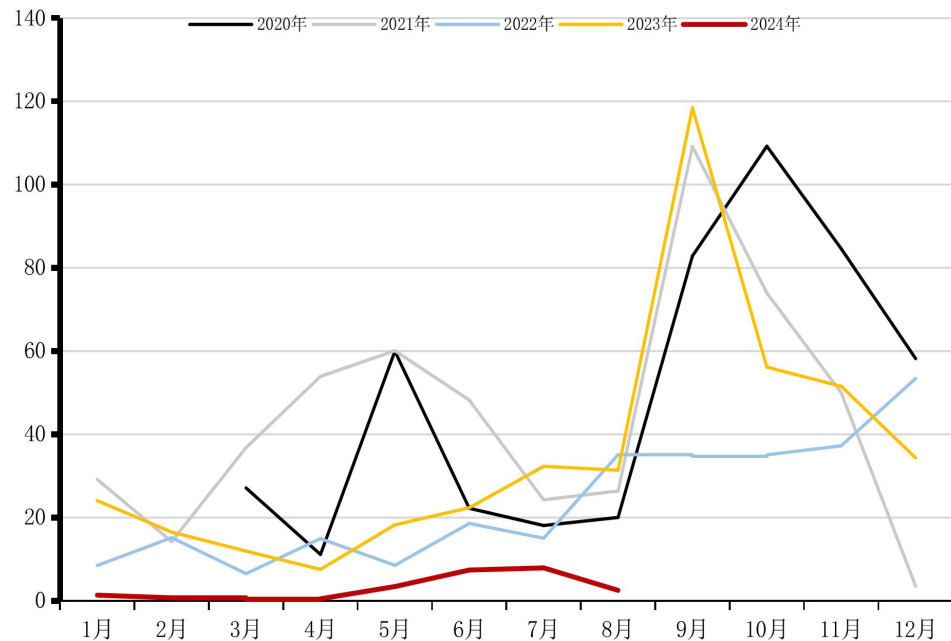
06

进出口

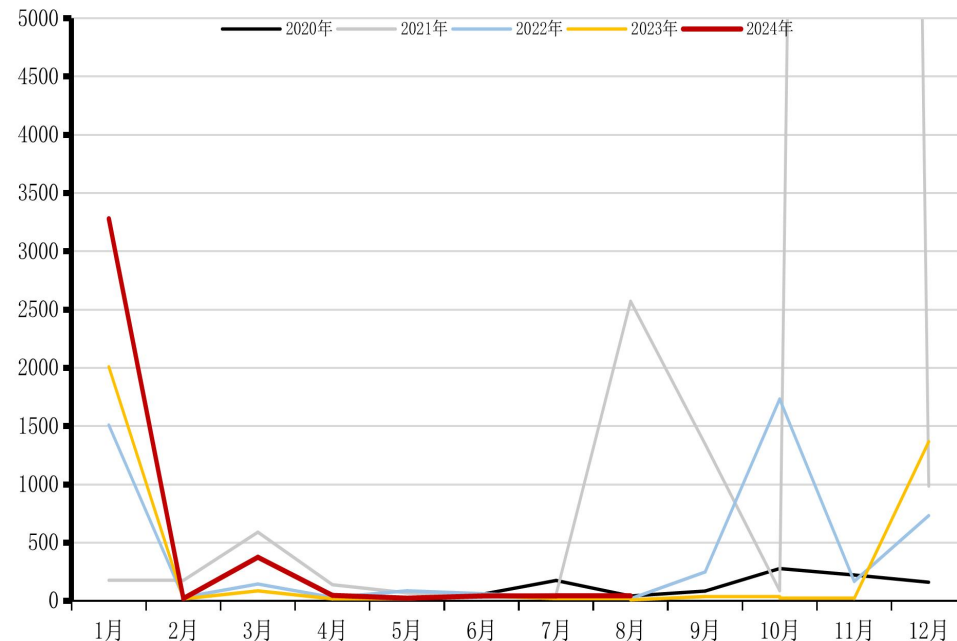


# 尿素8月出口量2.55万吨

## 出口量



## 进口量





# CONTENTS

## 目录

07

平衡表



# 尿素平衡表

时间	期初库存	产量	进口量	总供应量	农业需求及其他	三聚氰胺	车用尿素	复合肥	脲醛树脂	出口	总消费	供需差
1月	60.40	489.9	0.328	490.23	270.41	36.41	24.09	71.04	52.54	1.393	460.50	29.73
2月	90.13	528.4	0.002	528.40	263.33	34.81	24.09	66.48	27.63	0.753	421.32	107.09
3月	197.22	559.2	0.038	559.24	275.61	38.25	27.03	121.20	70.80	0.421	538.70	20.53
4月	217.75	538.4	0.005	538.41	304.53	32.14	24.98	127.68	69.98	0.519	565.49	-27.08
5月	190.67	532	0.002	532.00	350.00	37.51	25.09	132.48	80.19	3.46	635.09	-103.08
6月	87.58	533.2	0.004	533.20	339.65	31.44	10.06	80.40	74.82	7.42	549.28	-16.07
7月	71.51	543.20	0.004	543.20	302.47	32.15	10.29	69.56	64.94	7.94	492.27	50.94
8月	122.45	523.1	0.004	523.10	240.24	34.50	25.75	130.23	76.46	2.55	514.88	8.23
9月	130.67	549.3	0.005	549.31	260.75	34.58	26.29	110.27	67.54	7	511.55	37.75
10月	168.43	576.84	0.005	576.85	291.01	34.79	27.27	81.85	84.97	7	532.22	44.62
11月	213.05	582.98	0.005	582.99	272.34	35.85	24.77	94.61	69.15	7	508.81	74.17
12月	287.22	536	0.005	536.01	300.00	36.64	25.82	106.74	65.75	7	547.43	-11.42

注：标黄区域为实际值，其余为预测值

数据来源：卓创、国联期货研究所

# Thanks

## 感谢观看

### 免责声明

本报告中信息均来源于公开资料，我公司对这些信息的准确性和完整性不作任何保证。

报告中的内容和意见仅供参考，并不构成对所述期货操作的依据。由于报告在撰写时融入了研究员个人的观点和见解以及分析方法，如与国联期货发布的其他信息有不一致及有不同的结论，未免发生疑问，本报告所载的观点并不代表国联期货公司的立场，所以请谨慎参考。我公司及其研究员对使用本报告及其内容所引发的任何直接或间接损失概不负责。

本报告所提供资料、分析及预测只是反映国联期货公司在本报告所载明日期的判断，可随时修改，毋需提前通知。

本报告版权归国联期货所有。未经书面许可，任何机构和个人不得进行任何形式的复制和发布。如遵循原文本意的引用，需注明引自“国联期货公司”，并保留我公司的一切权利。

**期市有风险 投资需谨慎**