



国联期货尿素周报

偏弱的基本面限制反弹空间

2024年9月29日

国联期货研究所

林菁 从业资格证号：F03109650
投资咨询证号：Z0018461

联系人：
王军龙 从业资格证号：F03120816



核心要点及策略

逻辑观点

行情回顾

期货：本周尿素盘面走弱，UR01合约涨4.59%，9月27日收于1846元/吨。

现货：9月27日，山东中小颗粒尿素价格1790元/吨，周跌11元/吨；河南中小颗粒尿素价格1810元/吨，周跌13元/吨；山西中小颗粒尿素价格1783元/吨，周跌7元/吨。

价差：UR1-5价差收于-15元/吨（-25）；山东-河南价差走强，收于-20元/吨，广东-山西、广东-河南价差走强，分别收于257元/吨、230元/吨。

基差：跟踪区域基差走弱，具体来看，山东基差-56元/吨（-92）、河南基差-36元/吨（-94）、广东基差194元/吨（-64）、山西基差-63元/吨（-88）。

运行逻辑

参考下周重启、检修计划，下周尿素日产或维持在18.5万吨以上，周产量在130万吨左右，叠加10月或有靖远、华鲁两套装置122万吨产能待投放，供应压力较大。用肥旺季临近，尿素农业需求或逐步提升；复合肥生产旺季已过，产量、产能利用率仍有下降空间，后续企业或以积极出货为主，关注库存变动；三聚氰胺开工率或小幅波动，下游需求整体偏弱，价格或延续弱势。成本方面，煤炭日耗或加速回落，但供暖需求或为煤价提供支撑。

综合来看，尿素供应压力较大，待农需提升后，整体需求或有所改善，但累库趋势不变；短期风险偏好持续改善，盘面或反弹，但偏弱的基本面或限制反弹空间。

推荐策略

短期或反弹，但偏弱的基本面或限制反弹空间

风险点

宏观政策效果、煤价波动、出口政策、产能投放



影响因素分析

因素	影响	逻辑观点
成本	中性	产地动力煤价坚挺，坑口拉运情况良好；随着天气转凉，居民用电量将加速回落，叠加部分电厂机组自检，终端电厂日耗预计走弱；北方即将迎来用煤旺季，个别地区电厂释放冬储需求，进煤节奏有所加快，库存呈现上涨态势；节前下游电厂补库需求释放，港口优质资源偏紧。
供应	利空	9月20日-9月26日，润银生物等七套装置383万吨产能检修，七台河脖盛等五套装置296万吨产能重启，检修损失量环比小幅下降至12.49万吨，周产量增加1万吨，产能利用率环比提升0.46%。天然气制尿素产量30万吨，煤头尿素产量100万吨（+1），下周，暂无装置计划检修，和宁化学等四套装置141万吨产能计划重启。
进出口	中性	在秋季备肥阶段，为保供稳价，出口政策短期放开的可能性不大。9月26日，中东小颗粒尿素FOB报346.5美元/吨（+6.5），东南亚小颗粒尿素CFR报387.5美元/吨（-5），中国小颗粒尿素FOB报273.5元/吨（-2）。
库存	利空	尿素生产企业库存90.3万吨，环比累库16.9万吨；烟台港部分大颗粒货源零星进港，其余港口未有明显变化，港口库存窄幅上升至21.8万吨。
需求	利多	十月为农需旺季，农业用肥量或增加。复合肥生产旺季已过，产量、产能利用率仍有下降空间，后续企业或以积极出货为主，关注库存变动。三聚氰胺开工率或小幅波动，下游需求整体偏弱，价格或延续弱勢。



CONTENTS

目录

01

近期走势 05

03

库存 14

05

需求 21

07

平衡表 28

02

价差 10

04

供应 16

06

进出口 26



CONTENTS

目录

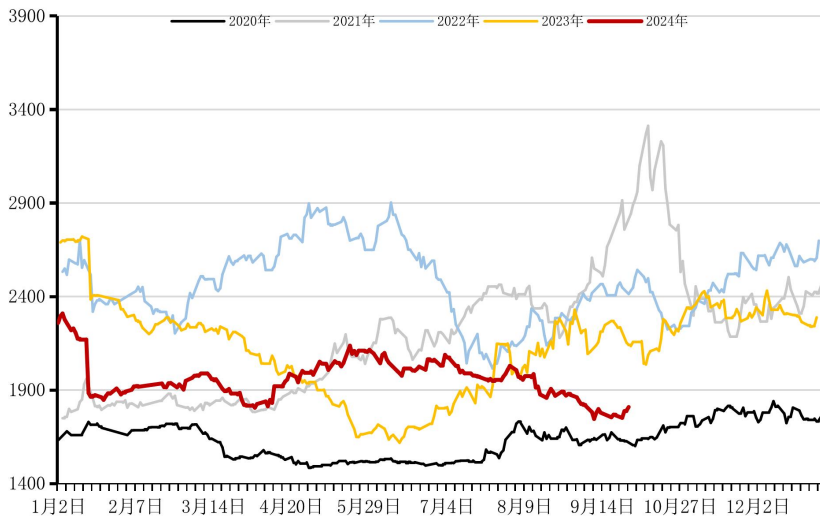
01

近期走势

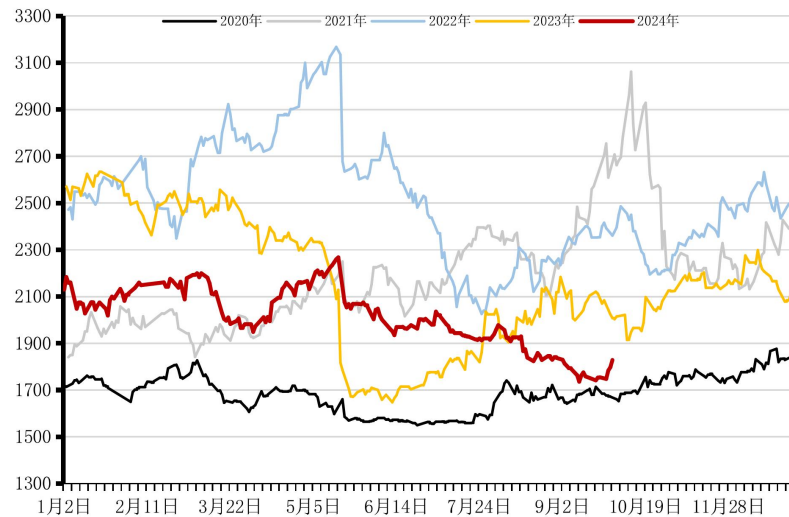


UR01 合约周内涨4.59%

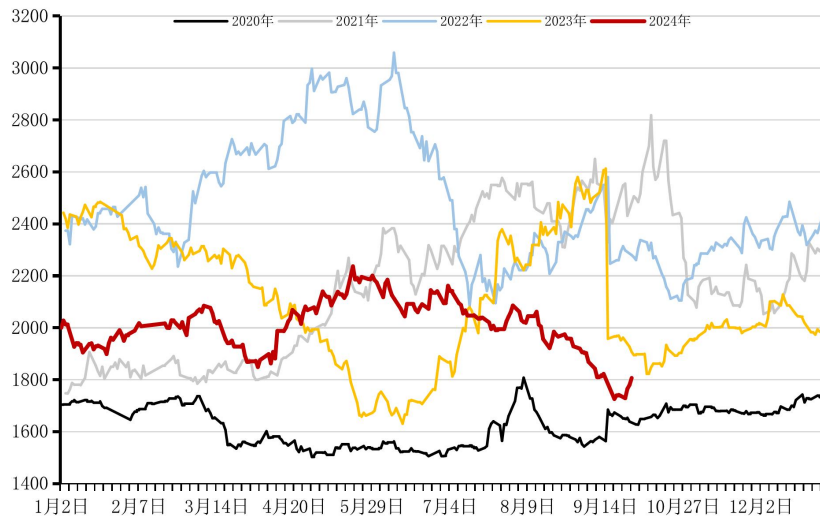
尿素1月合约



尿素5月合约



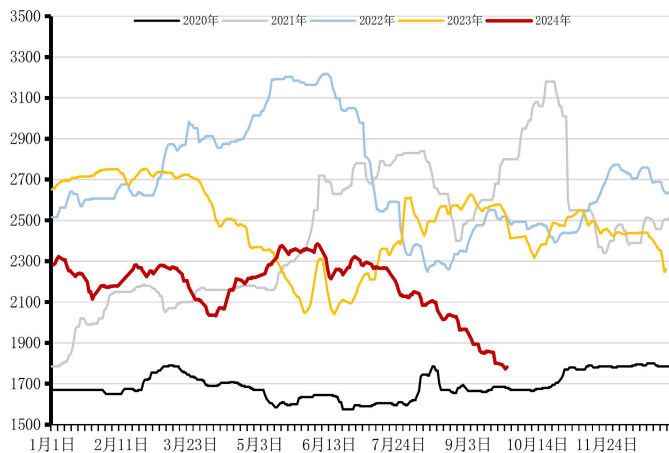
尿素9月合约



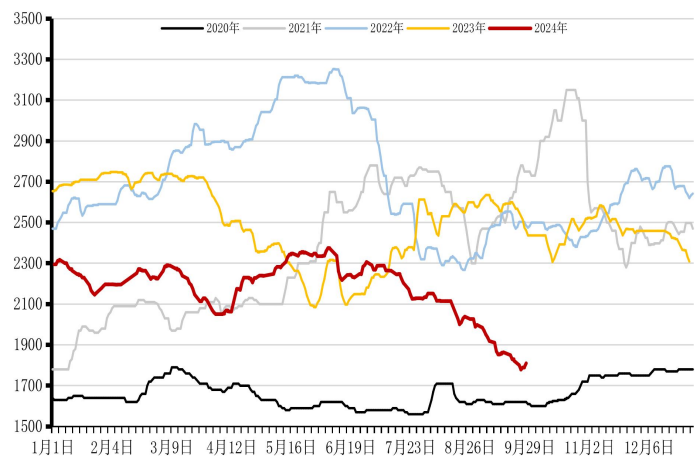


山东、河南、山西现货价格跌幅收窄

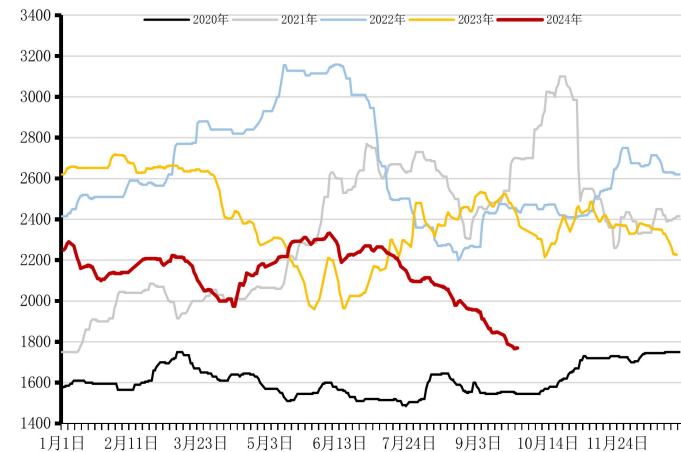
山东中小颗粒尿素价格



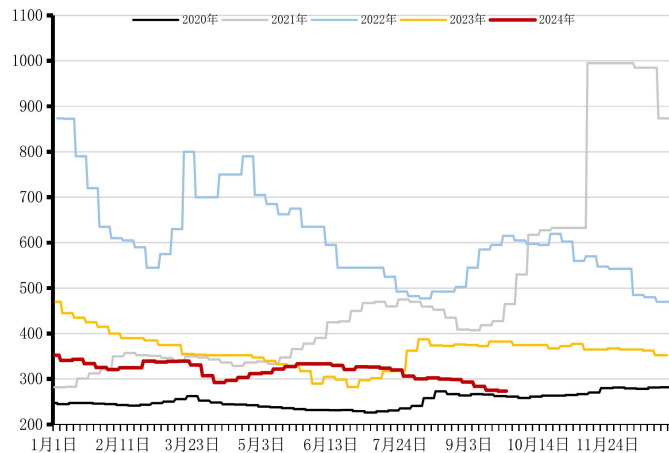
河南中小颗粒尿素价格



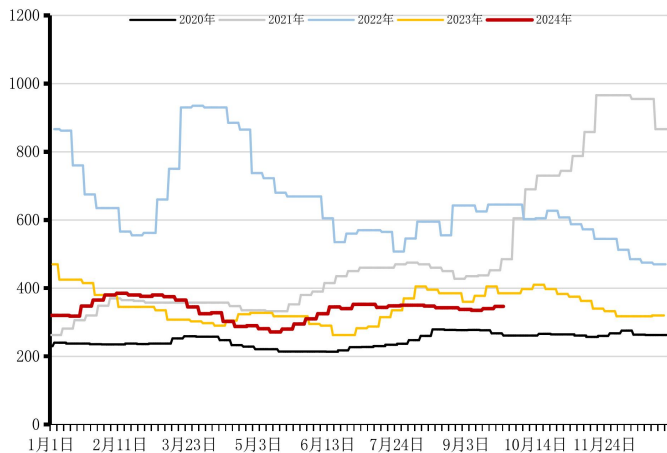
山西中小颗粒尿素价格



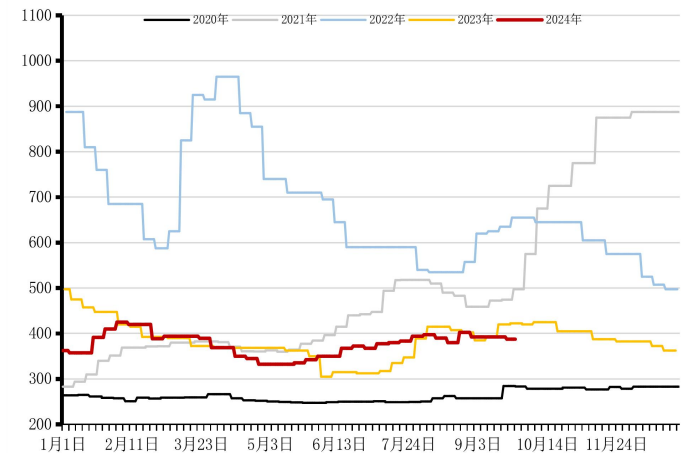
FOB中国



FOB中东



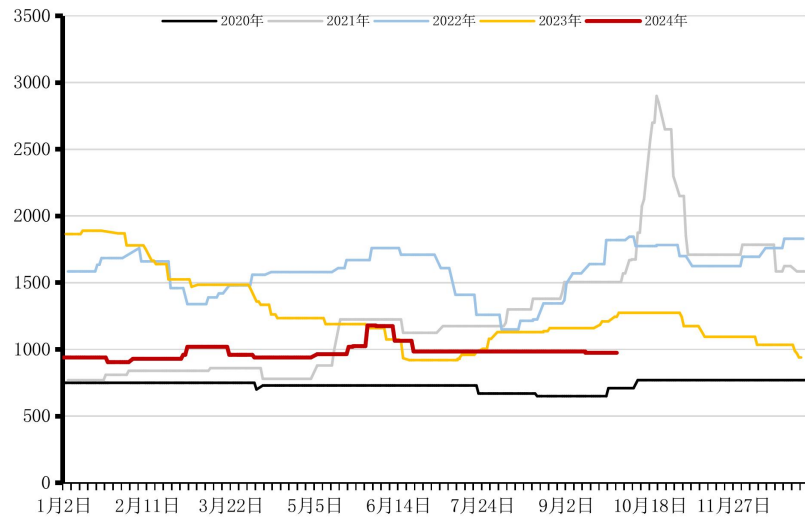
CFR东南亚



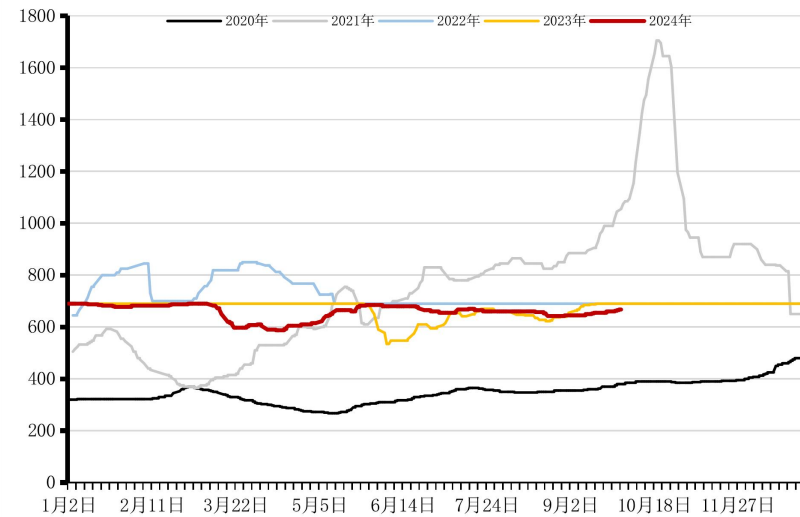


原料价格走势

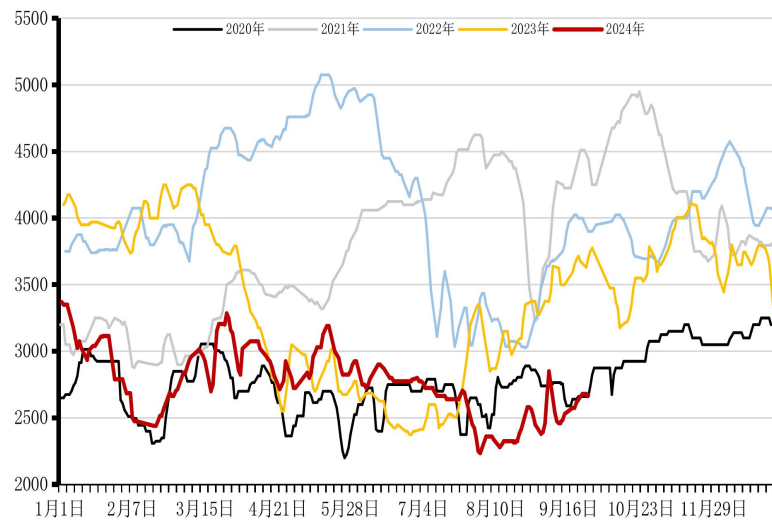
阳泉无烟块煤



鄂尔多斯动力煤Q5500



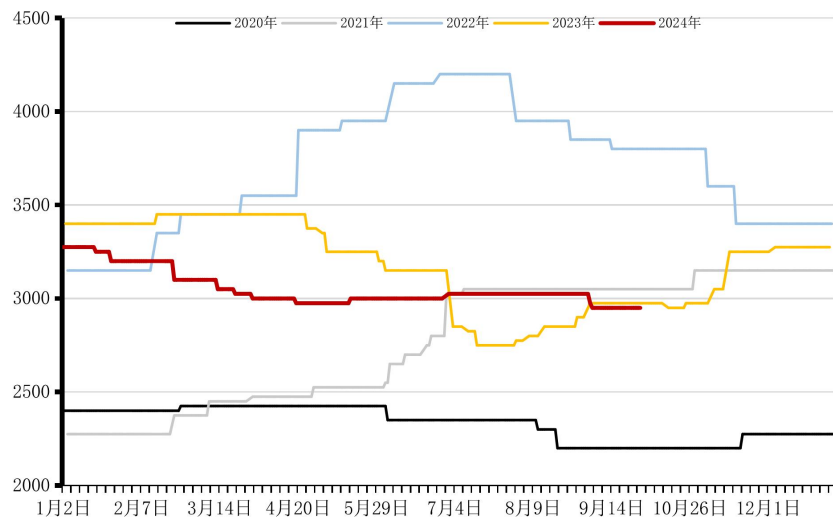
山东合成氨市场价



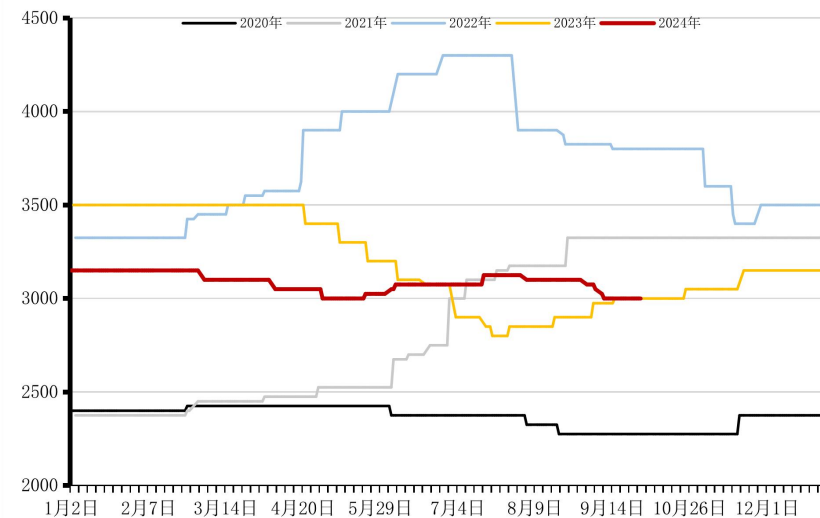


复合肥价格走势

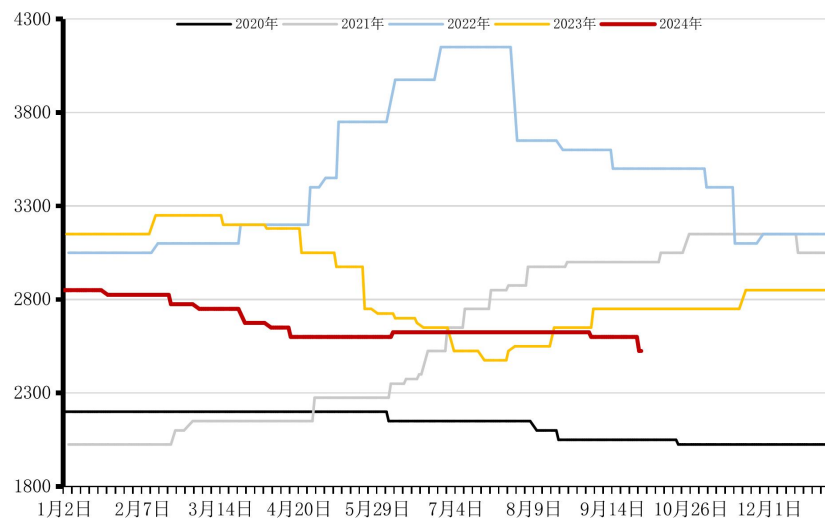
河南复合肥45%S价格



山东复合肥45%S价格



湖北复合肥45CL价格





CONTENTS

目录

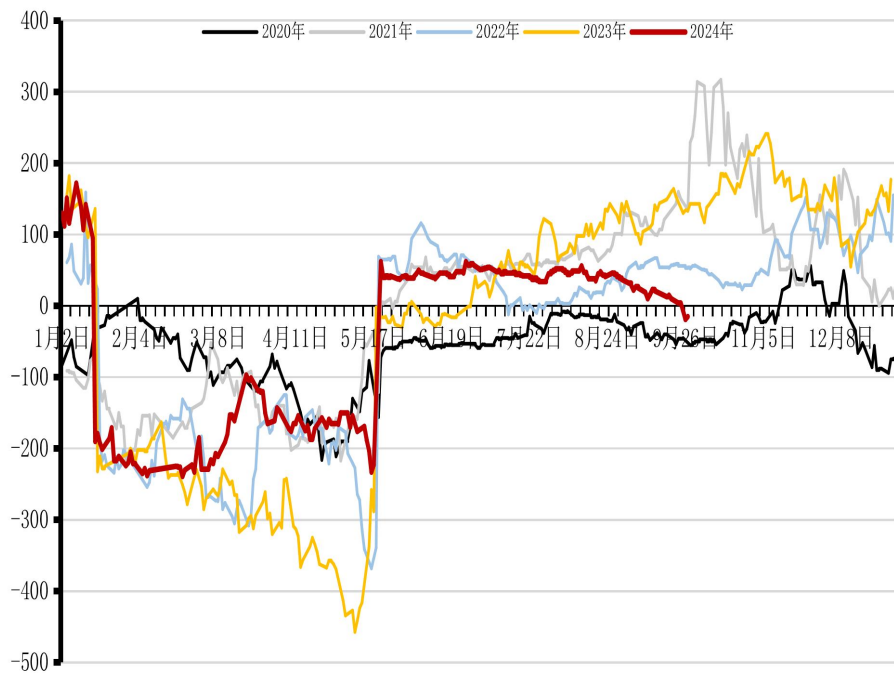
02

价差

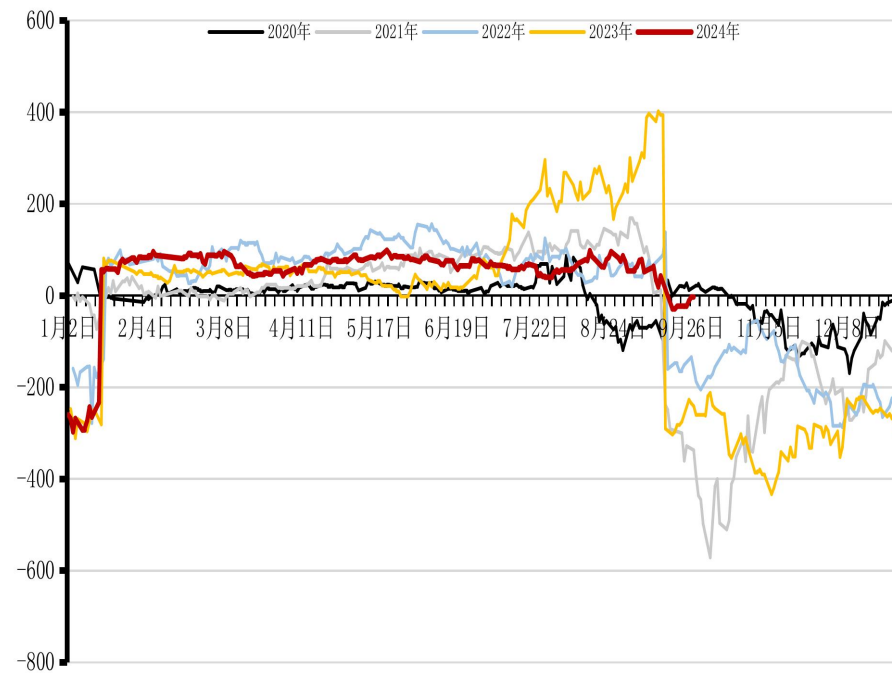


月间价差

UR1-5价差



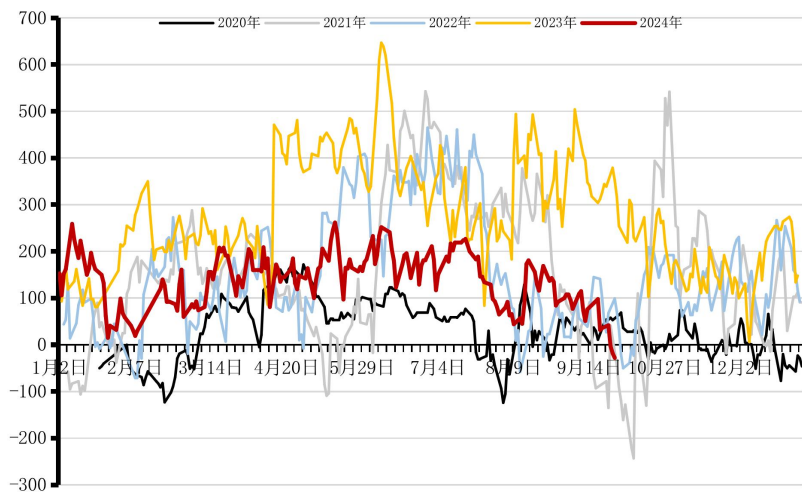
UR9-1价差



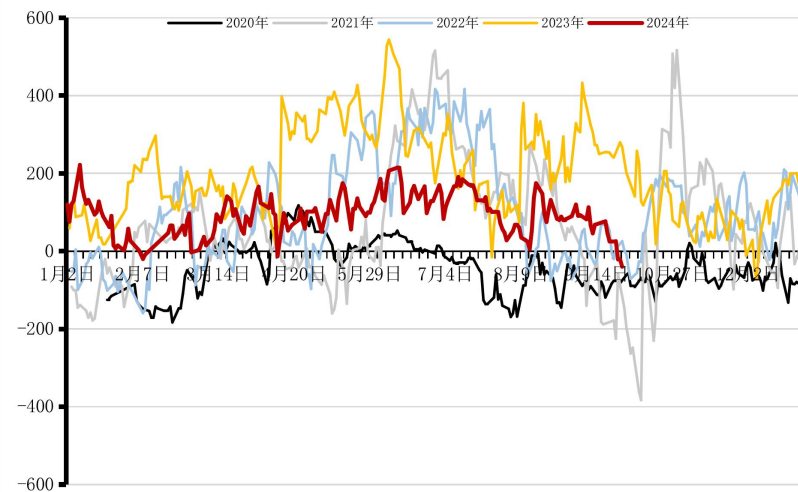


跟踪区域基差走弱

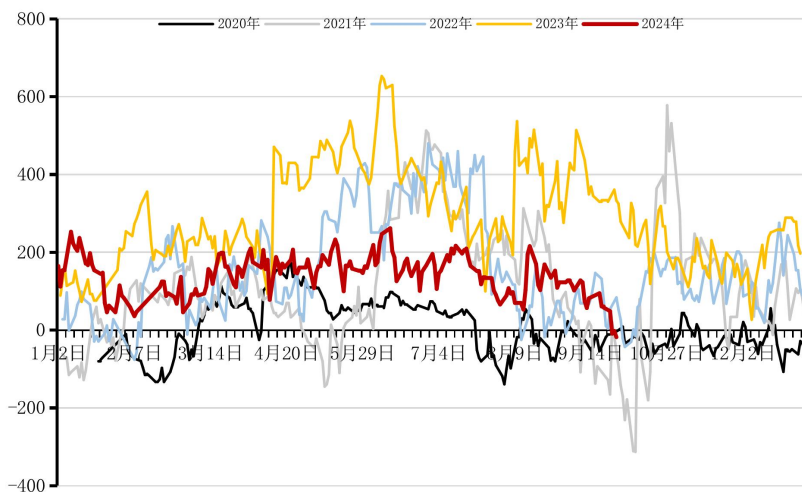
山东基差



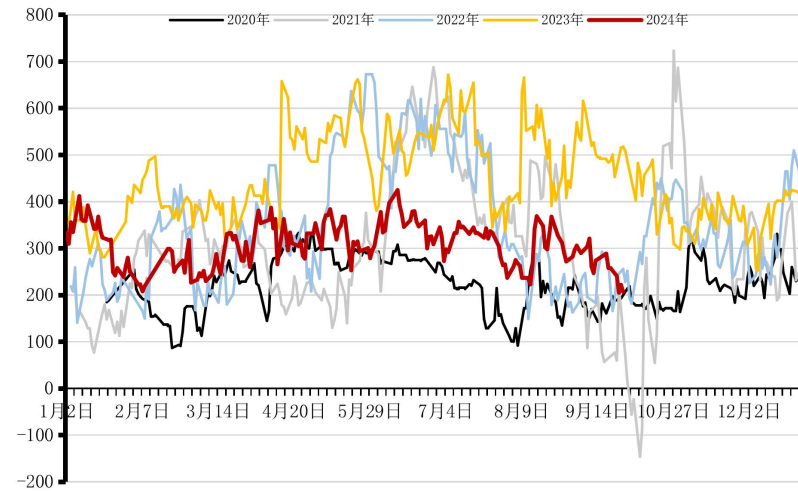
山西基差



河南基差

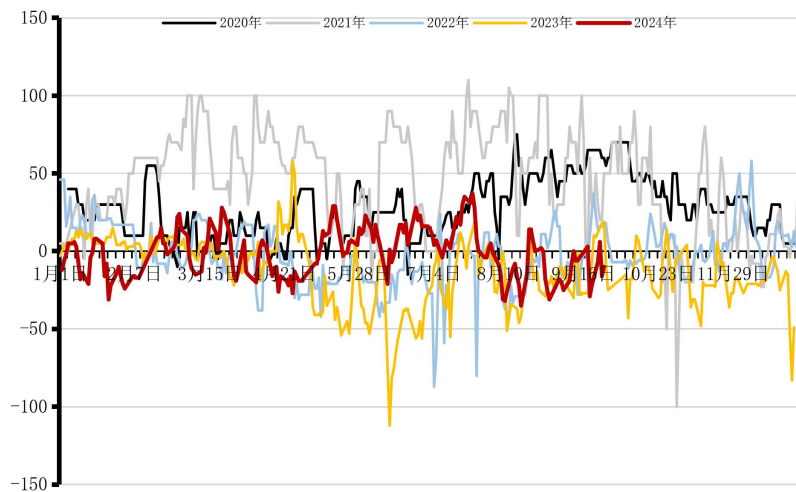


广东基差

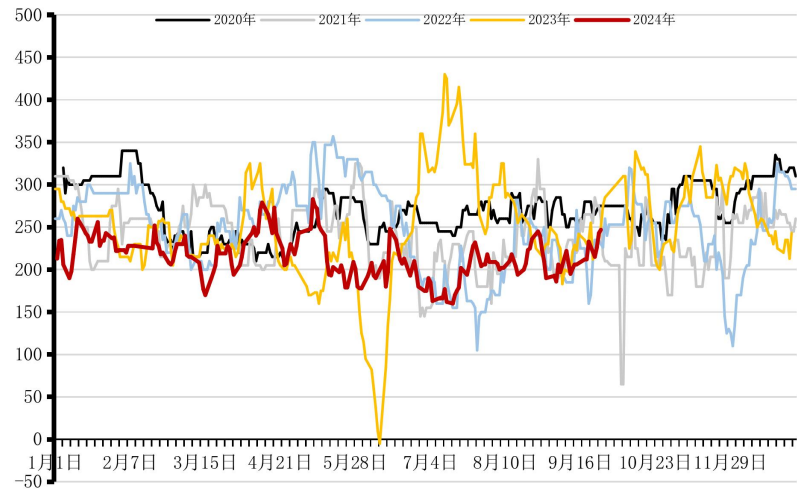


广东-山西、广东-河南价差走强

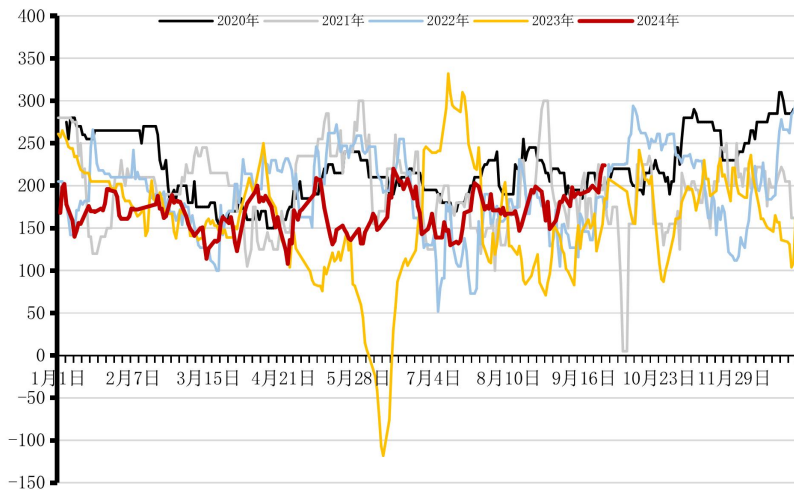
山东-河南价差



广东-山西价差



广东-河南价差





CONTENTS

目录

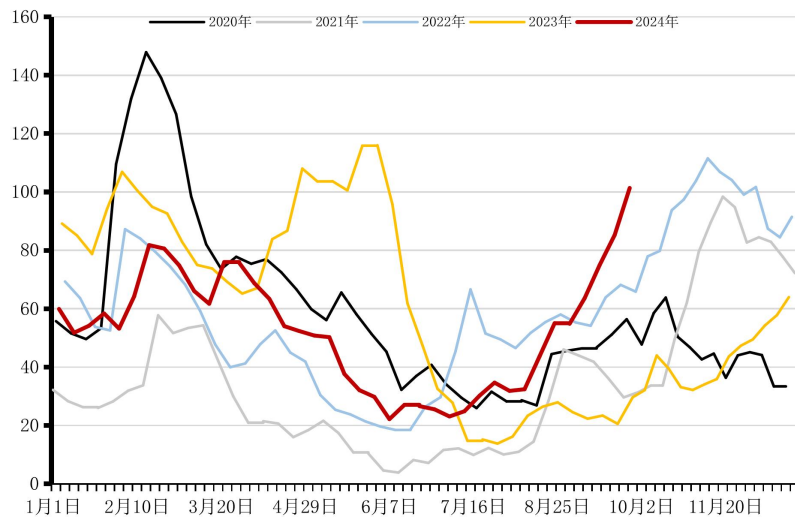
03

库存

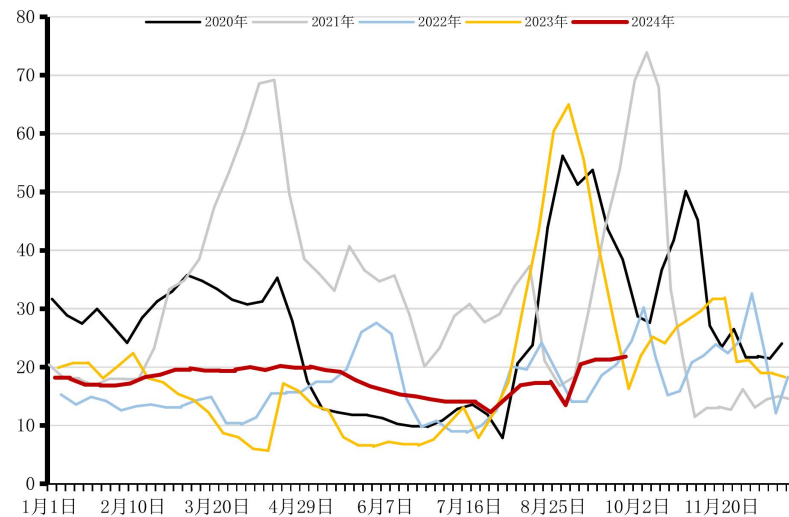


生产企业大幅累库

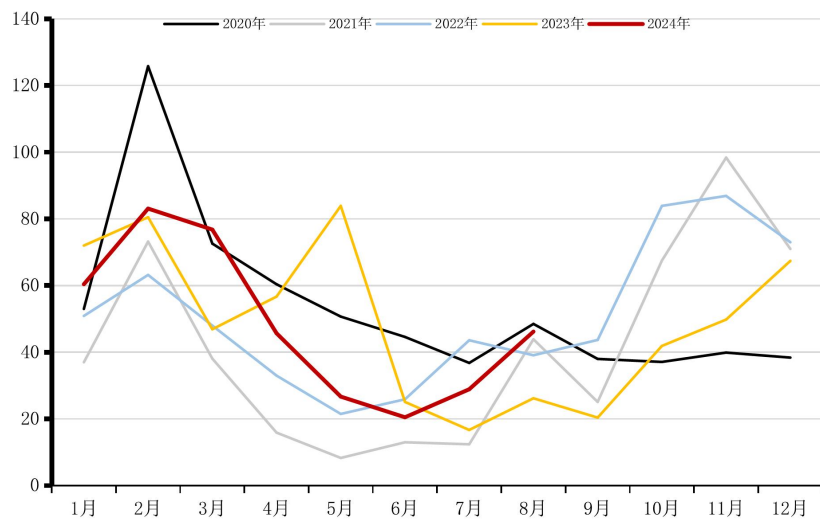
生产企业库存



港口库存



月度社会库存





CONTENTS

目录

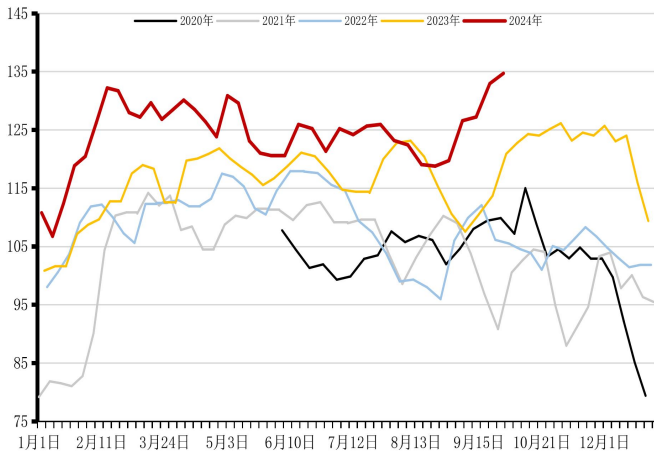
04

供应

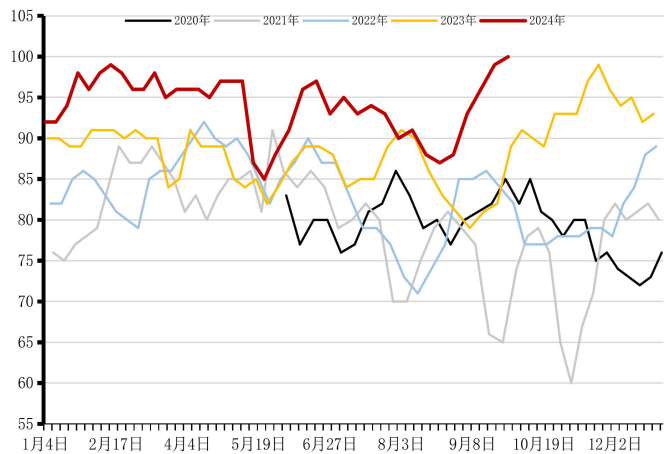


周产量环比增加1万吨，产能利用率环比提升

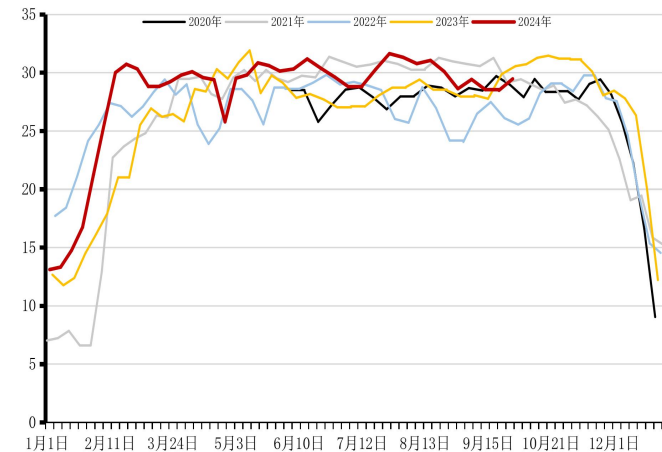
尿素周度产量



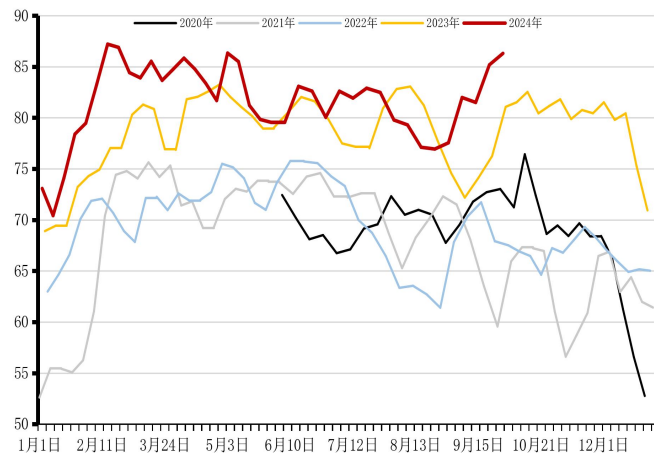
煤制尿素产量



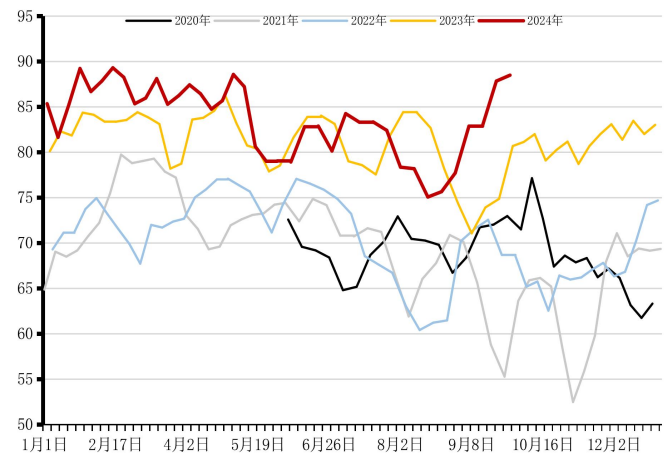
天然气制尿素产量



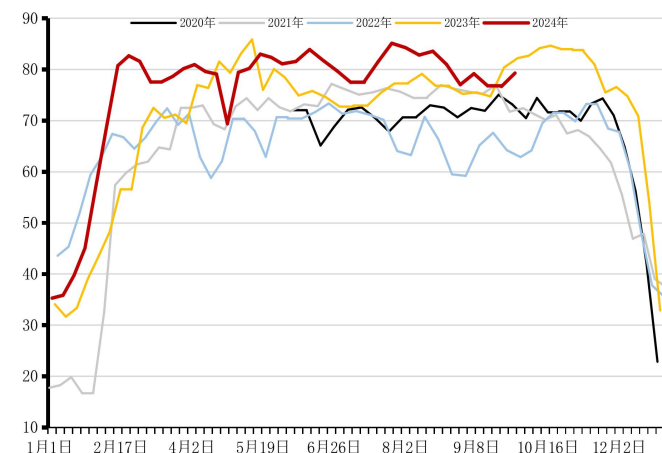
产能利用率



煤制尿素产能利用率



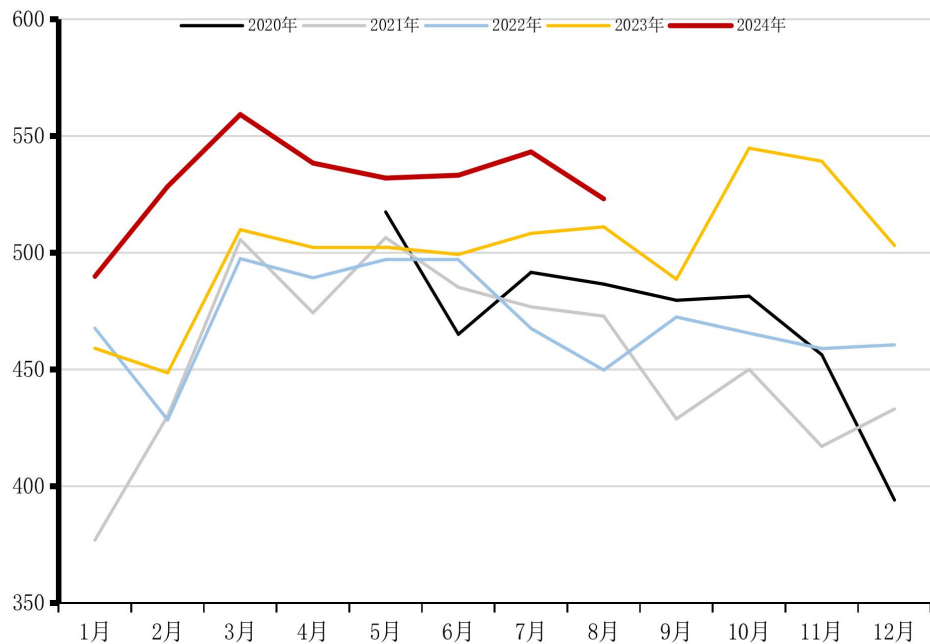
天然气制尿素产能利用率



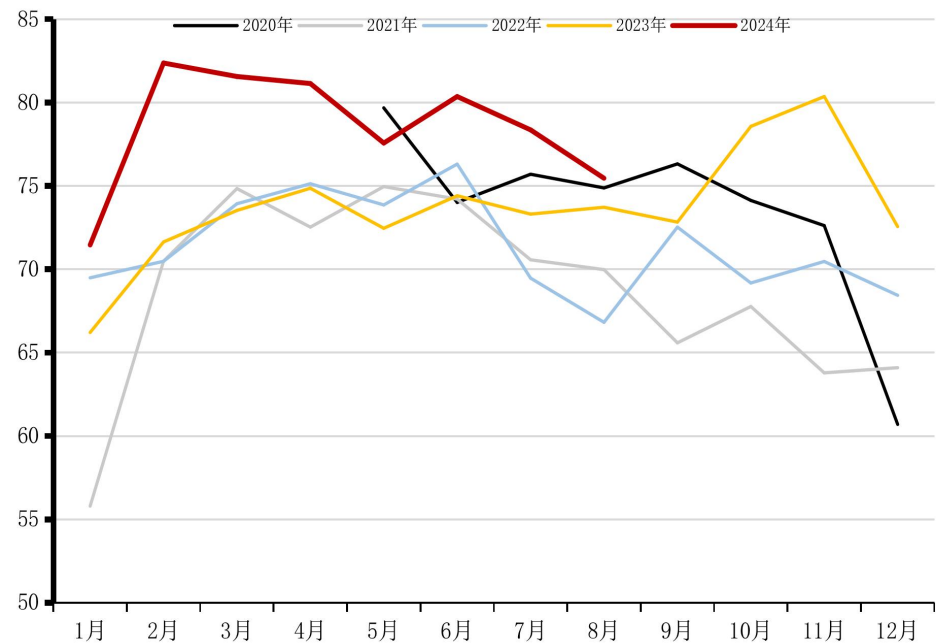


月度产量、开工负荷

月度产量



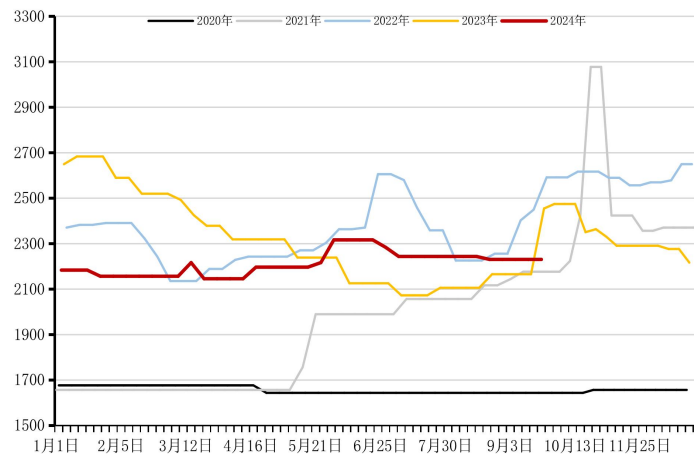
月度开工负荷



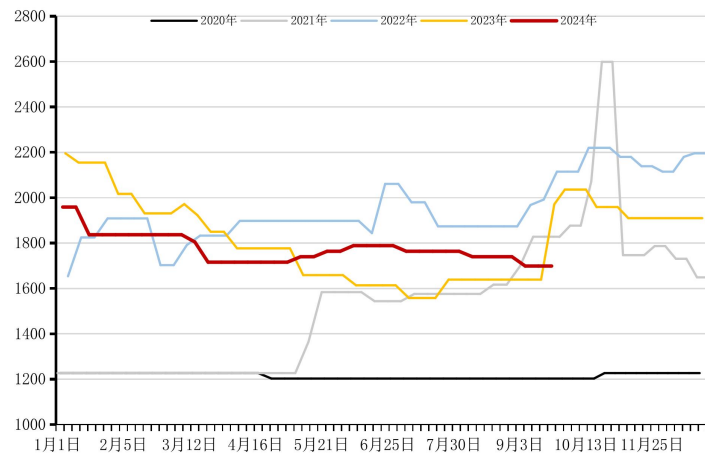


煤制利润下滑

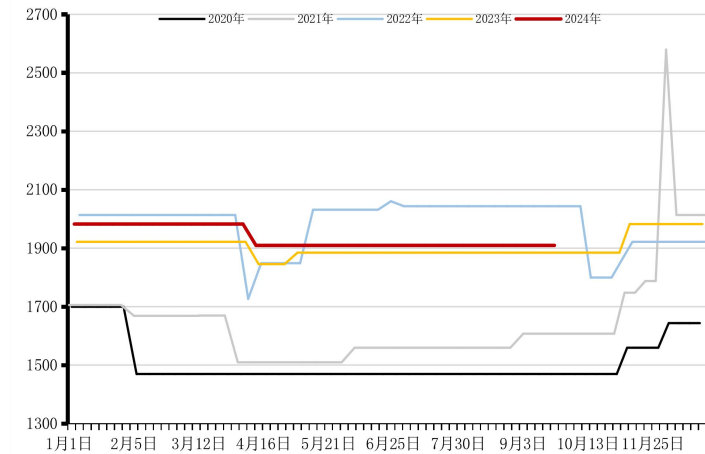
固定床生产成本



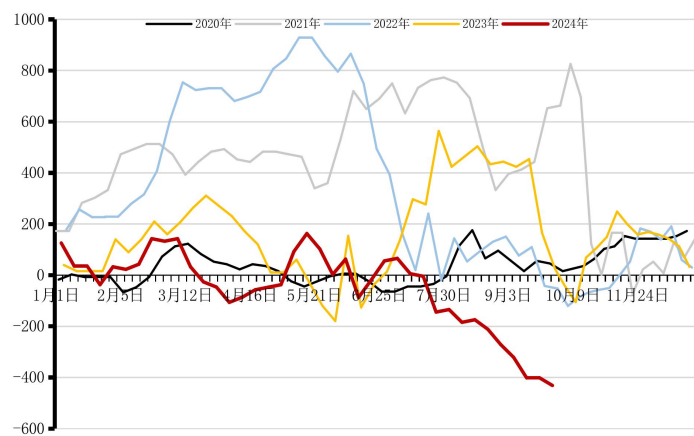
水煤浆生产成本



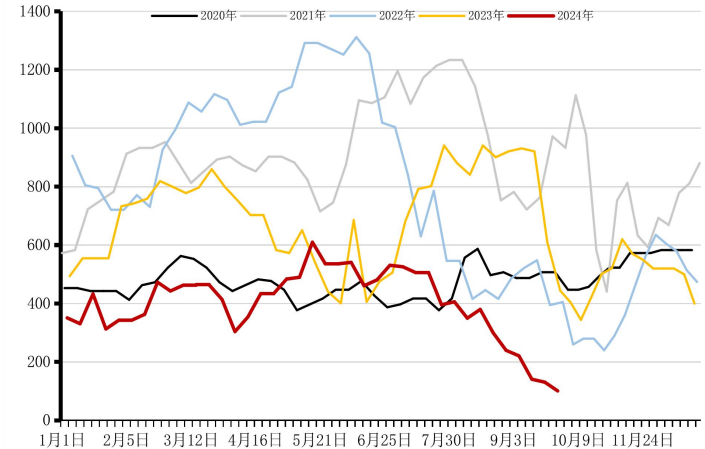
天然气制尿素成本



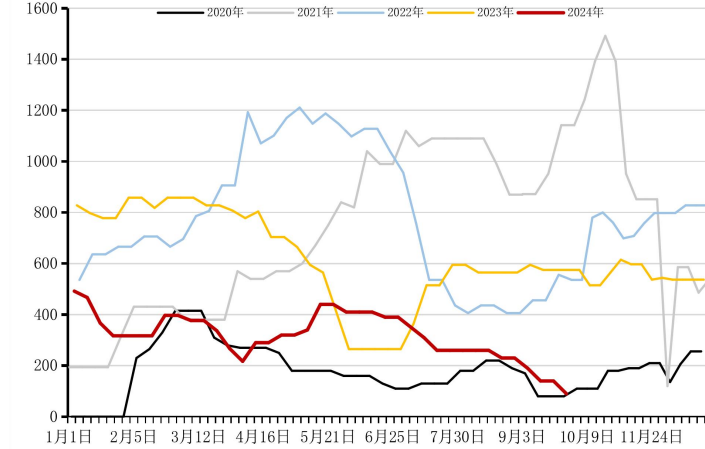
固定床毛利



水煤浆生产毛利



天然气制尿素毛利

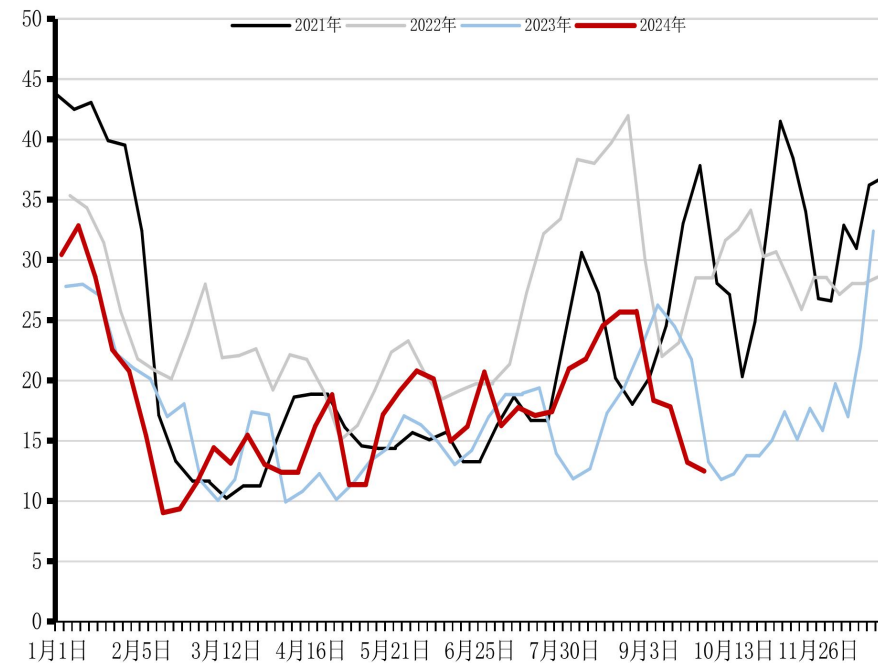




检修情况 (9/20-9/26)

煤制尿素					
企业名称	产能	原料	停车日期	开车日期	停车原因
山东润银生物	60	烟煤	2024/9/22	2024/9/22	故障性检修
山东润银生物	60	烟煤	2024/9/22	2024/9/23	故障性检修
七台河勃盛	30	焦炉气	2024/7/27	2024/9/26	常规性检修
安徽昊源化工	70	烟煤	2024/9/24	2024/9/26	故障性检修
宁夏和宁化学	76	烟煤	2024/8/26	2024/9/28	常规性检修
辽宁北方化工	13	焦炉气	2024/9/23	2024/9/30	亏损性检修
山西晋丰	40	无烟煤	2024/5/18	2024/10/15	故障性检修
兖矿新疆煤化工	52	烟煤	2024/9/20	2024/10/20	常规性检修
陕西奥维乾元化工	52	烟煤	2024/9/22	2024/10/22	常规性检修
阳煤丰喜	40	无烟煤	2024/8/28	2024/10/31	故障性检修
阳煤丰喜	15	无烟煤	2024/9/4	2024/10/31	政策性检修
阳煤丰喜	15	无烟煤	2024/9/4	2024/10/31	政策性检修
鄂尔多斯市亿鼎	52	烟煤	2023/8/24	2024/12/31	常规性检修
山西润锦化工	30	焦炉气	2022/9/19	2024/12/31	故障性检修
大唐呼伦贝尔化肥	30	褐煤	2023/5/7	2024/12/31	故障性检修
河南金山化工	20	烟煤	2022/8/5	2024/12/31	政策性检修
煤制检修产能	348				
气制尿素					
企业名称	产能	原料	停车日期	开车日期	停车原因
中石油天然气大庆分公司	76	天然气	2024/9/21	2024/9/22	故障性检修
辽宁华锦化工	42	天然气	2024/8/12	2024/9/27	常规性检修
辽宁华锦化工	10	天然气	2024/8/12	2024/9/27	常规性检修
新疆玉象胡杨化工	30	天然气	2024/9/12	2024/10/22	常规性检修
气制检修产能	82				

周度检修损失量





CONTENTS

目录

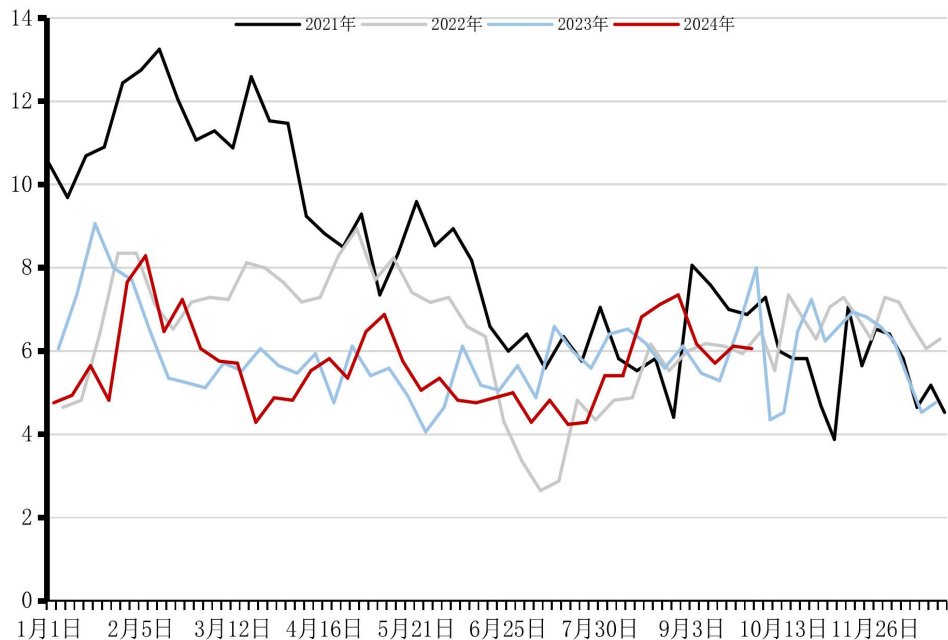
05

需求

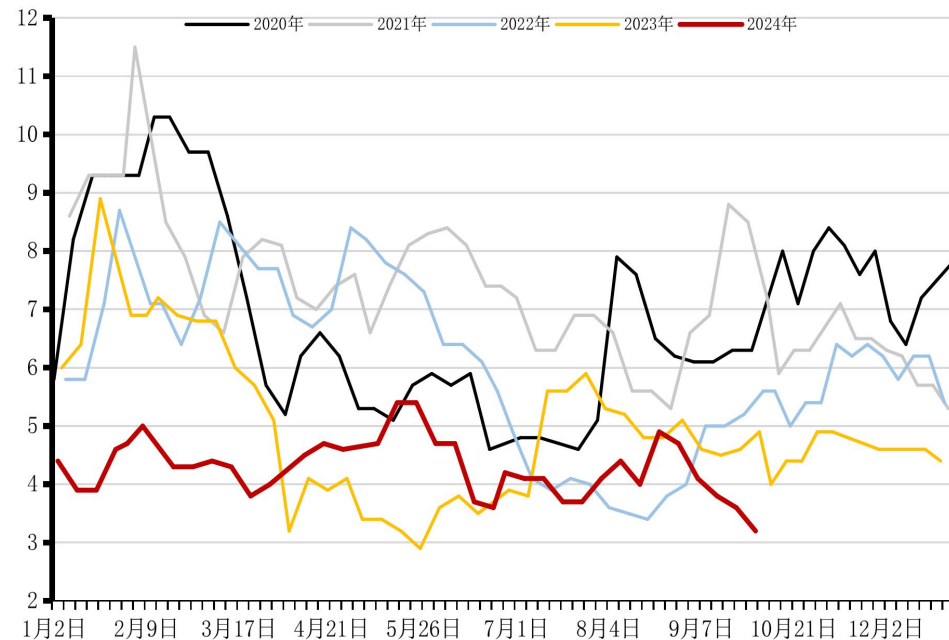


企业待发订单天数环比下降

生产企业待发订单天数（隆众）



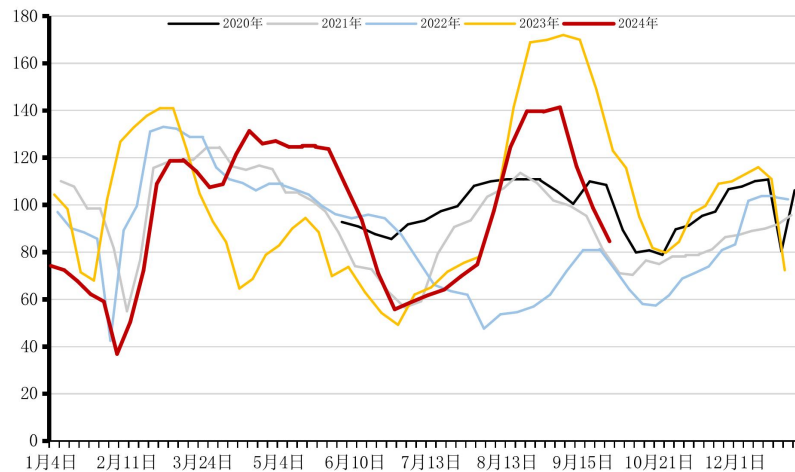
周度预收订单天数（卓创）



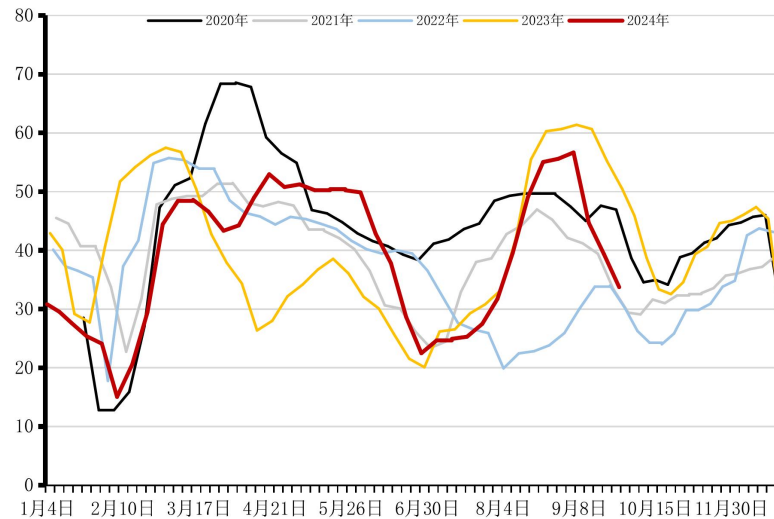


复合肥企业开工大幅下降

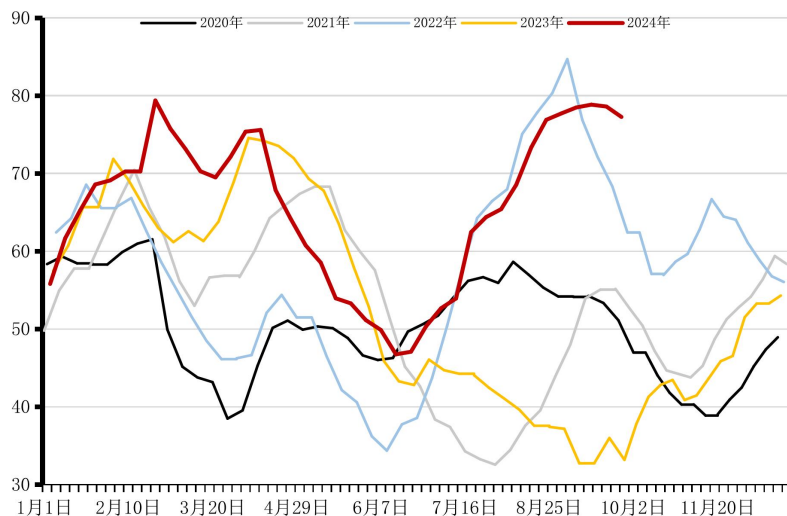
复合肥产量



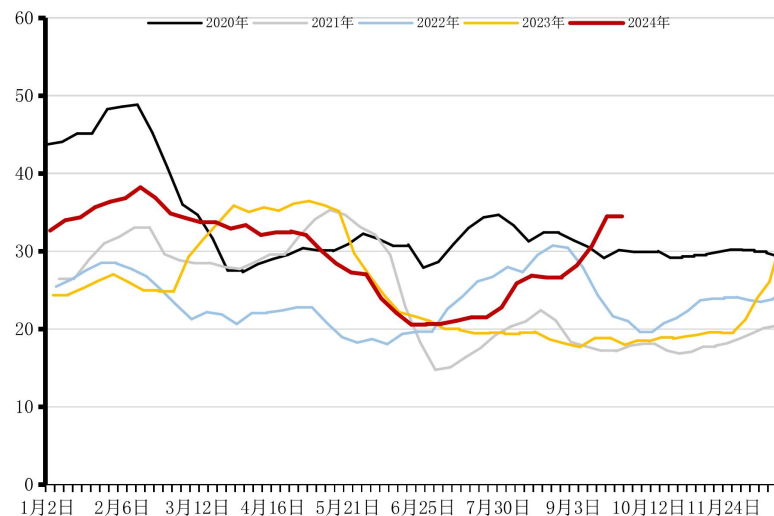
复合肥产能利用率



复合肥样本企业库存



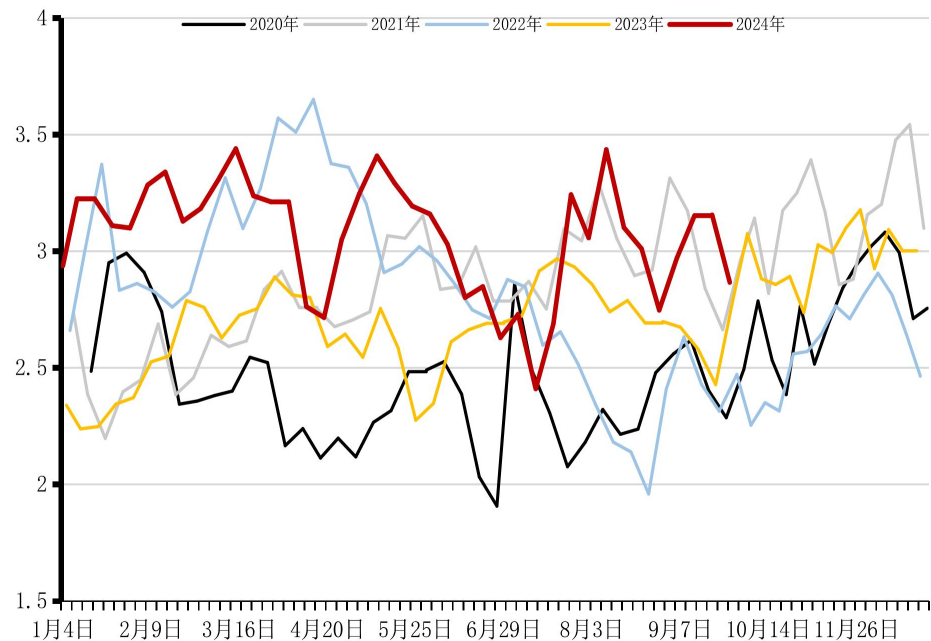
复合肥库容率



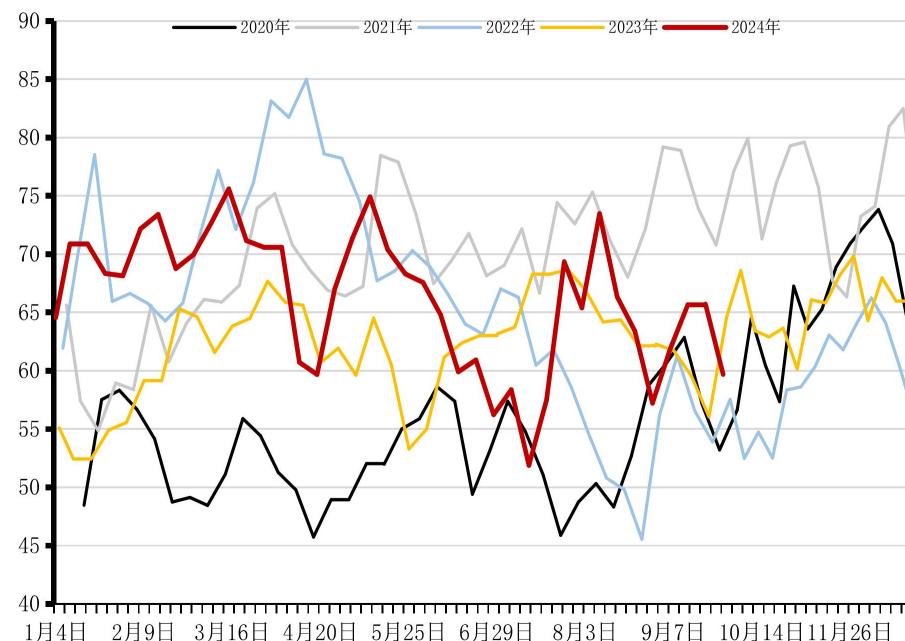


三聚氰胺产量、开工下降

三聚氰胺产量

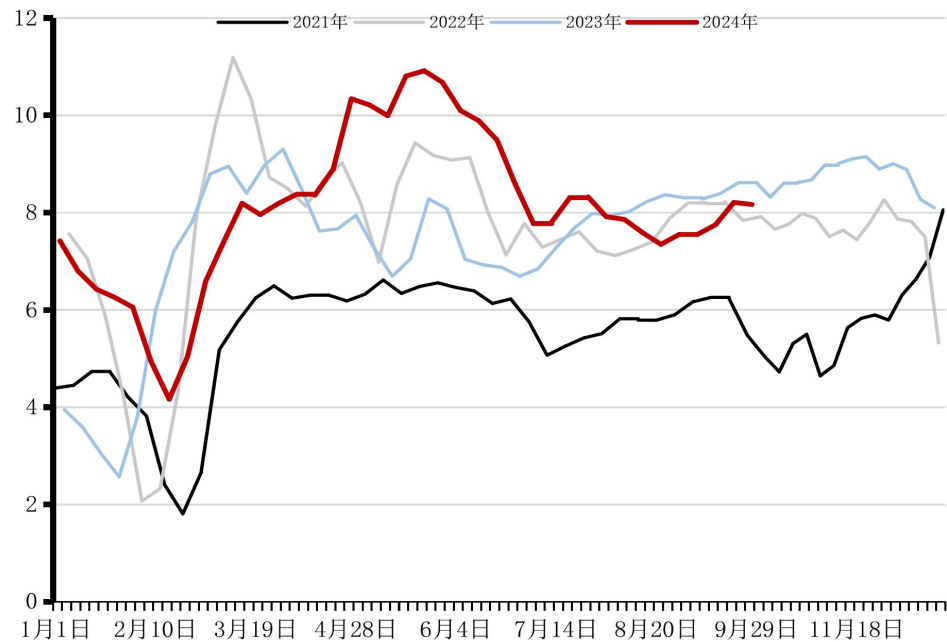


三聚氰胺产能利用率

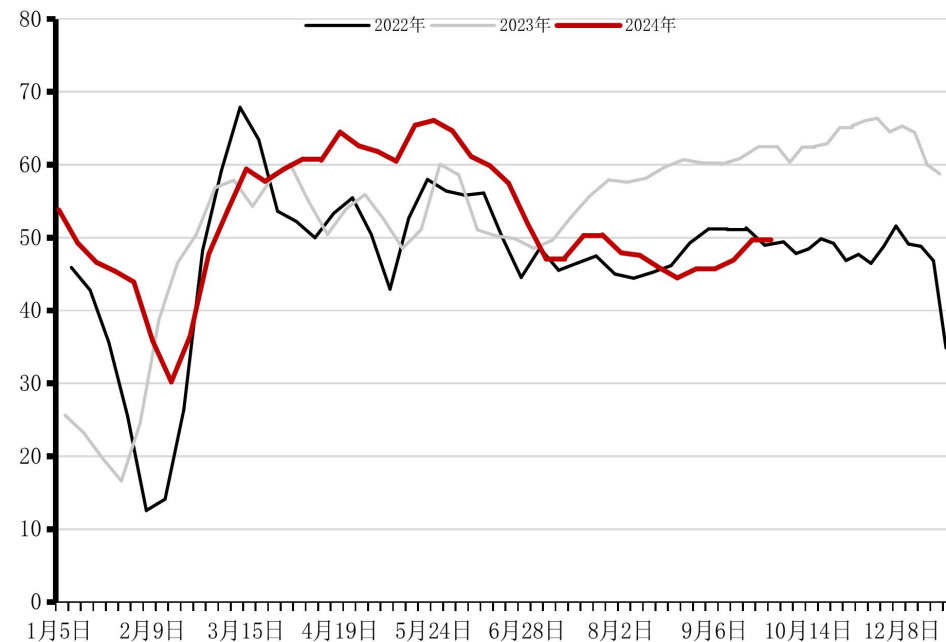


甲醛产量、产能利用率小幅波动

甲醛产量



甲醛周度产能利用率



数据来源：钢联、卓创、国联期货研究所



CONTENTS

目录

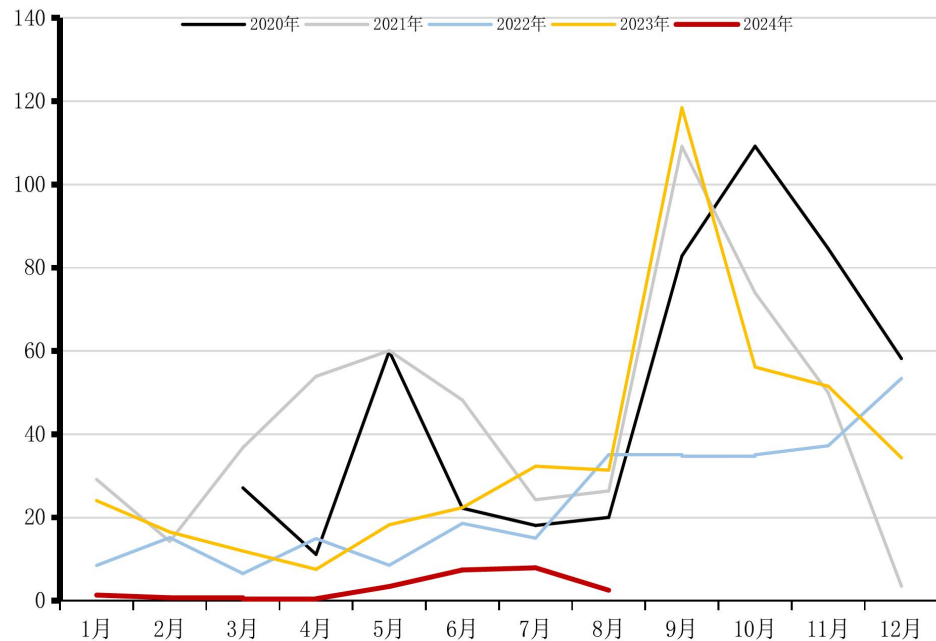
06

进出口

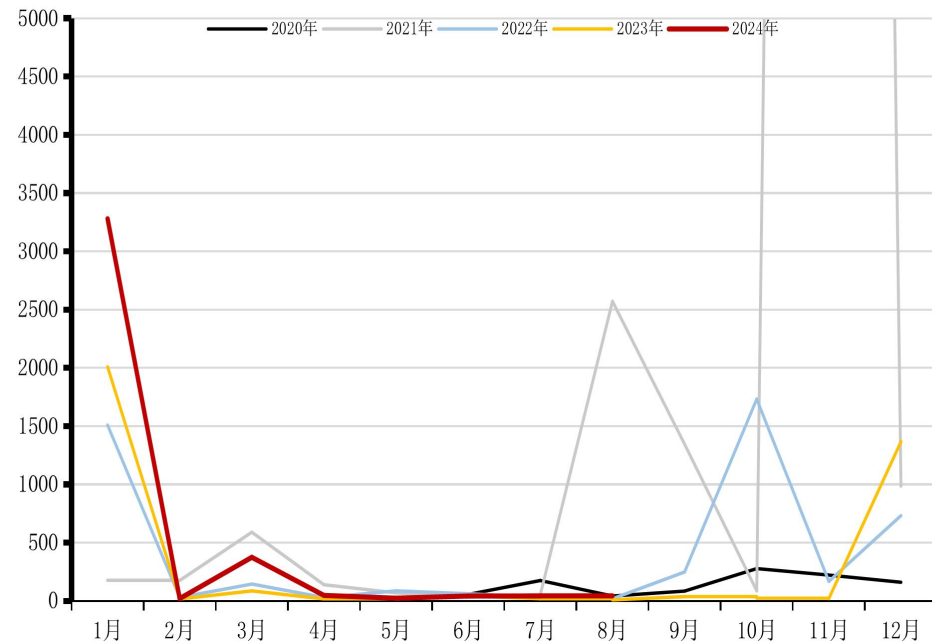


尿素8月出口量2.55万吨

出口量



进口量





CONTENTS

目录

07

平衡表



尿素平衡表

时间	期初库存	产量	进口量	总供应量	农业需求及其他	三聚氰胺	车用尿素	复合肥	脲醛树脂	出口	总消费	供需差
1月	60.40	489.9	0.328	490.23	270.41	36.41	24.09	71.04	52.54	1.393	460.50	29.73
2月	90.13	528.4	0.002	528.40	263.33	34.81	24.09	66.48	27.63	0.753	421.32	107.09
3月	197.22	559.2	0.038	559.24	275.61	38.25	27.03	121.20	70.80	0.421	538.70	20.53
4月	217.75	538.4	0.005	538.41	304.53	32.14	24.98	127.68	69.98	0.519	565.49	-27.08
5月	190.67	532	0.002	532.00	350.00	37.51	25.09	132.48	80.19	3.46	635.09	-103.08
6月	87.58	533.2	0.004	533.20	339.65	31.44	10.06	80.40	74.82	7.42	549.28	-16.07
7月	71.51	543.20	0.004	543.20	302.47	32.15	10.29	69.56	64.94	7.94	492.27	50.94
8月	122.45	523.1	0.004	523.10	240.24	34.50	25.75	130.23	76.46	2.55	514.88	8.23
9月	130.67	544.23	0.005	544.24	260.75	34.58	26.29	110.27	67.54	7	511.55	32.68
10月	163.36	576.84	0.005	576.85	291.01	34.79	27.27	81.85	84.97	7	532.22	44.62
11月	207.98	582.98	0.005	582.99	272.34	35.85	24.77	94.61	69.15	7	508.81	74.17
12月	282.15	536	0.005	536.01	300.00	36.64	25.82	106.74	65.75	7	547.43	-11.42

注：标黄区域为实际值，其余为预测值

数据来源：卓创、国联期货研究所



Thanks

感谢观看

免责声明

本报告中信息均来源于公开资料，我公司对这些信息的准确性和完整性不作任何保证。

报告中的内容和意见仅供参考，并不构成对所述期货操作的依据。由于报告在撰写时融入了研究员个人的观点和见解以及分析方法，如与国联期货发布的其他信息有不一致及有不同的结论，未免发生疑问，本报告所载的观点并不代表国联期货公司的立场，所以请谨慎参考。我公司及其研究员对使用本报告及其内容所引发的任何直接或间接损失概不负责。

本报告所提供资料、分析及预测只是反映国联期货公司在本报告所载明日期的判断，可随时修改，毋需提前通知。

本报告版权归国联期货所有。未经书面许可，任何机构和个人不得进行任何形式的复制和发布。如遵循原文本意的引用，需注明引自“国联期货公司”，并保留我公司的一切权利。

期市有风险 投资需谨慎