



国联期货尿素周报

库存或继续累积

2024年8月24日

国联期货研究所

林菁 从业资格证号：F03109650
投资咨询证号：Z0018461

联系人：
王军龙 从业资格证号：F03120816



核心要点及策略

逻辑观点

行情回顾

期货：本周尿素盘面偏弱，UR01合约跌0.37%，8月23日收于1870元/吨。
现货：8月23日，山东中小颗粒尿素价格2039元/吨，周跌19元/吨；河南中小颗粒尿素价格2039元/吨，周跌54元/吨；山西中小颗粒尿素价格2002元/吨，周跌50元/吨。
价差：UR1-5价差收于41元/吨（+3）；山东-河南价差走强，广东-山西、广东-河南价差走强，分别收于236元/吨、199元/吨。
基差：跟踪区域基差大幅走弱，具体来看，山东基差169元/吨（-12）、河南基差169元/吨（-47）、广东基差368元/吨（-1）、山西基差132元/吨（-43）。

运行逻辑

供应量受检修影响阶段性下降，但随着新产能投放、装置重启，尿素供应或逐步增加。尿素农业需求处于空档期，复合肥进入备肥出货阶段，经销商提货需求或释放，企业开工或持续提升；临近“金九”旺季，工业需求亦或逐步好转。成本方面，迎峰度夏接近尾声，电厂煤炭日耗开始走弱，此外，冶金、水泥等非电需求依然偏弱，煤价下行风险加大。

企业库存整体呈累积趋势，尿素盘面中长期偏空。但若出口政策放松、出口放量，尿素平衡表或由累库转为紧平衡。

推荐策略

中长期偏空，短期关注复合肥开工提升进度

风险点

宏观、煤价波动、出口政策、产能投放



影响因素分析

因素	影响	逻辑观点
成本	利空	产地市场拉运观望情绪较浓，大矿竞拍流标现象增多，大部分煤矿销售情况进一步转弱；迎峰度夏接近尾声，煤炭日耗开始走弱，此外，冶金、水泥等非电需求依然偏弱。
供应	中性	8月16日-8月22日，兖矿鲁南、六国化工、晋煤中能等五套装置158万吨产能停车，山西晋丰等六套装置255万吨产能重启，检修损失量环比小幅增加至25.68万吨，周产量、产能利用率下降。天然气制尿素产量30万吨（+0）；煤头尿素产量87万吨（-1），润银生物等六套装置计划于下周重启。
进出口	中性	在秋季备肥阶段，为保供稳价，出口政策短期放开的可能性不大。8月22日，中东小颗粒尿素FOB报342.5美元/吨（-5），东南亚小颗粒尿素CFR报380美元/吨（-10），中国小颗粒尿素FOB报300元/吨（-2.5）。印度NFL发布尿素采购招标，8月29日开标，最晚船期10月30日。
库存	利空	尿素生产企业库存45.8万吨，环比累库7.7万吨；烟台港部分大颗粒货源进港，其余港口未见明显变化，港口库存环比累积至17.3万吨。
需求	利多	复合肥产量大幅增加15万吨，但开工率明显弱于往年同期，提升进度偏慢；受湖北华强、四川美丰等装置检修影响，三聚氰胺产量小幅下降；当下仍处在农需空档期，农业直接施用量偏低。



CONTENTS

目录

01

近期走势 05

03

库存 14

05

需求 21

07

平衡表 28

02

价差 10

04

供应 16

06

进出口 26



CONTENTS

目录

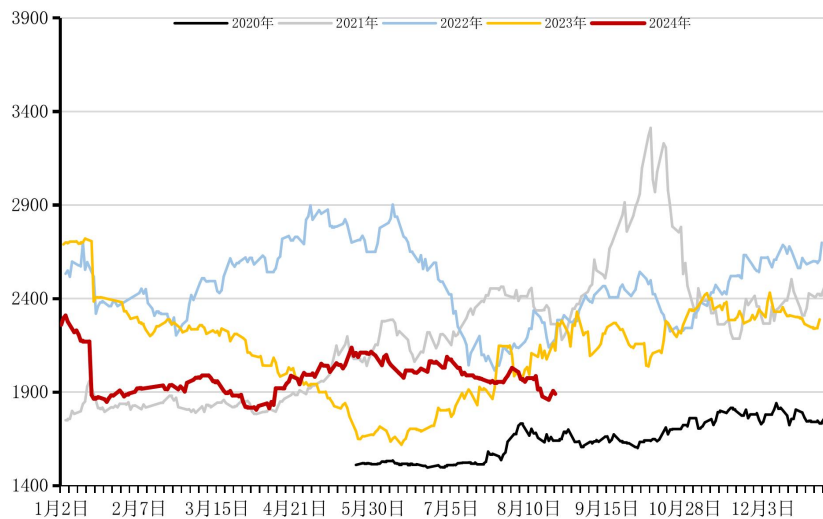
01

近期走势

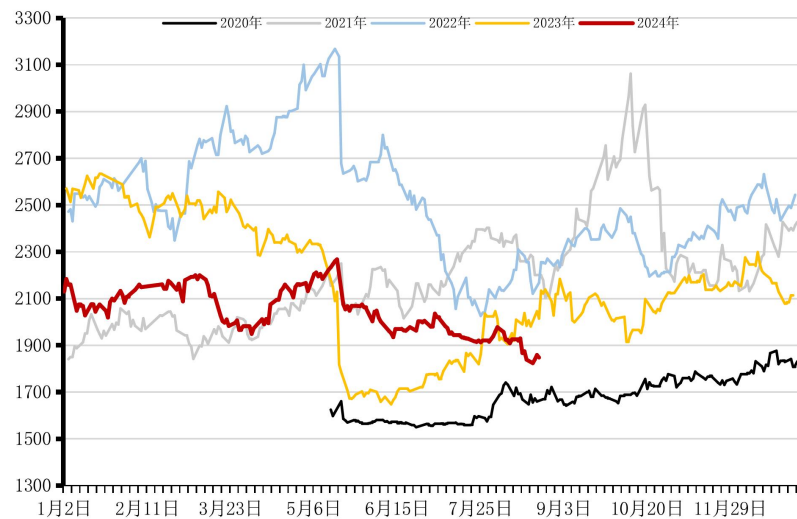


UR01 合约周内跌0.37%

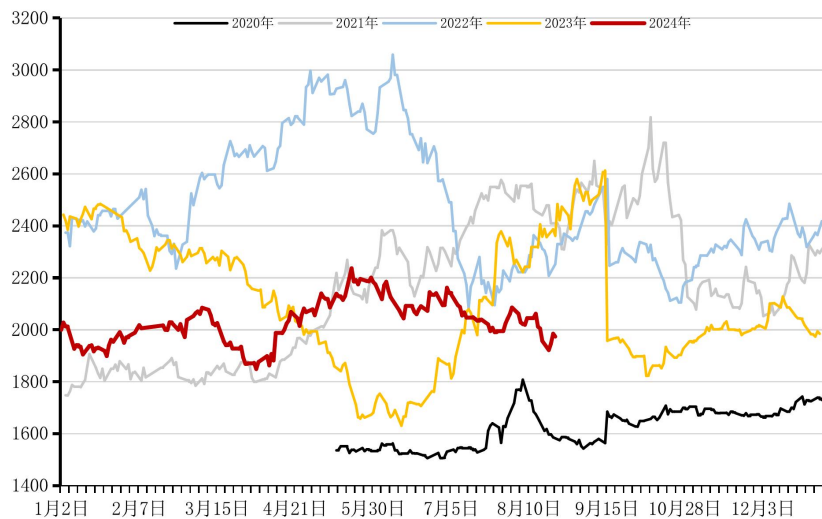
尿素1月合约



尿素5月合约



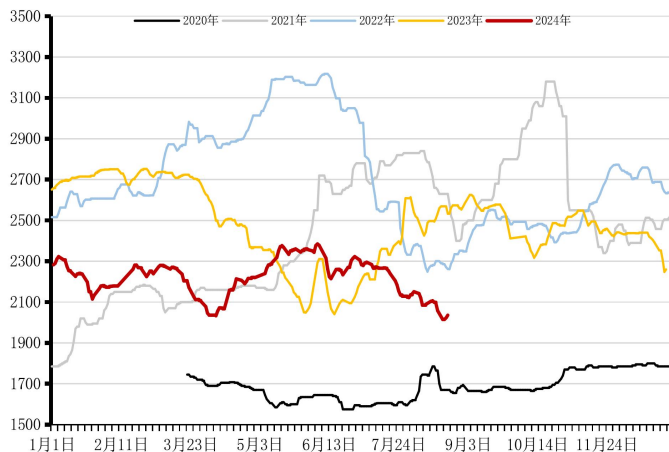
尿素9月合约



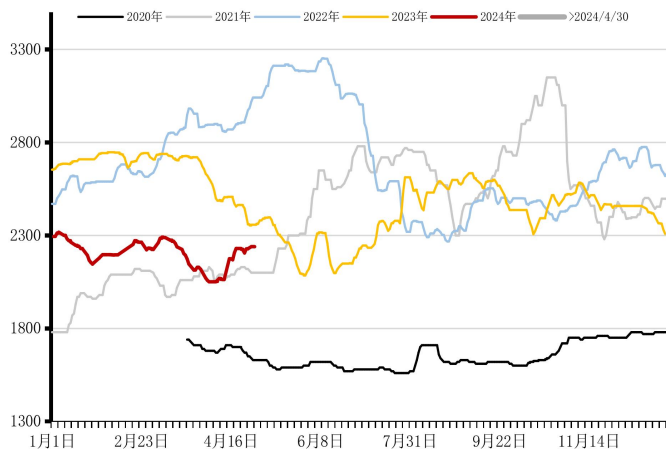


山东、河南、山西现货价格跌20-50元/吨不等

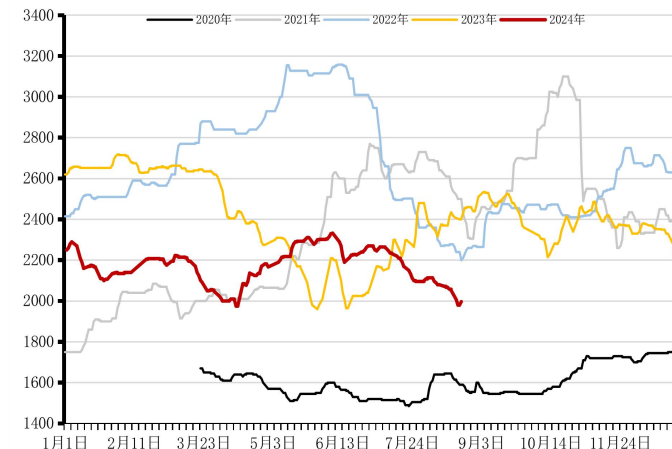
山东中小颗粒尿素价格



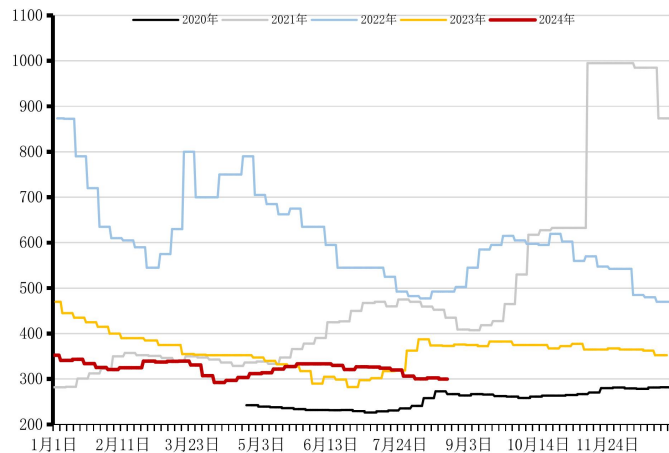
河南中小颗粒尿素价格



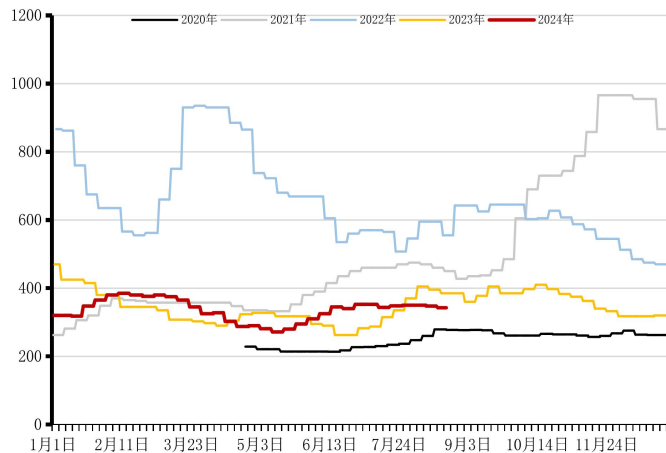
山西中小颗粒尿素价格



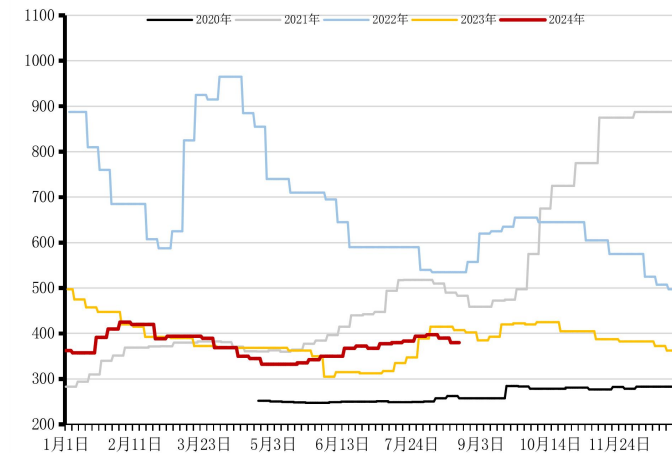
FOB中国



FOB中东



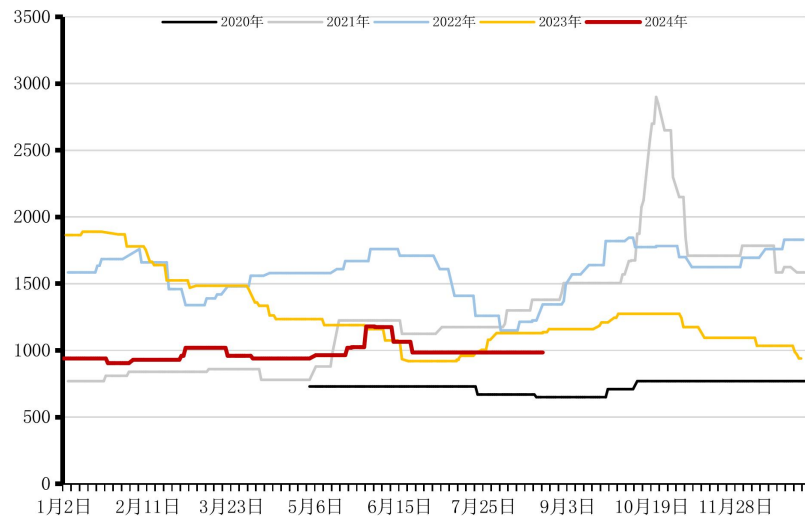
CFR东南亚



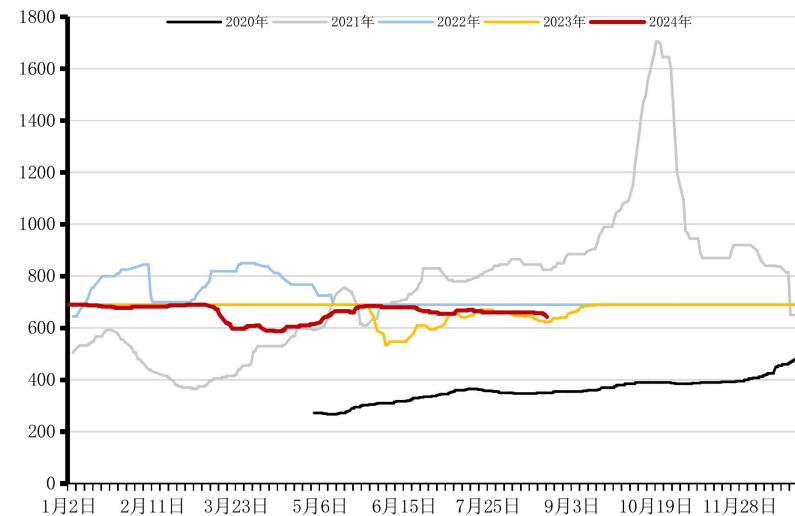


原料价格周内持稳

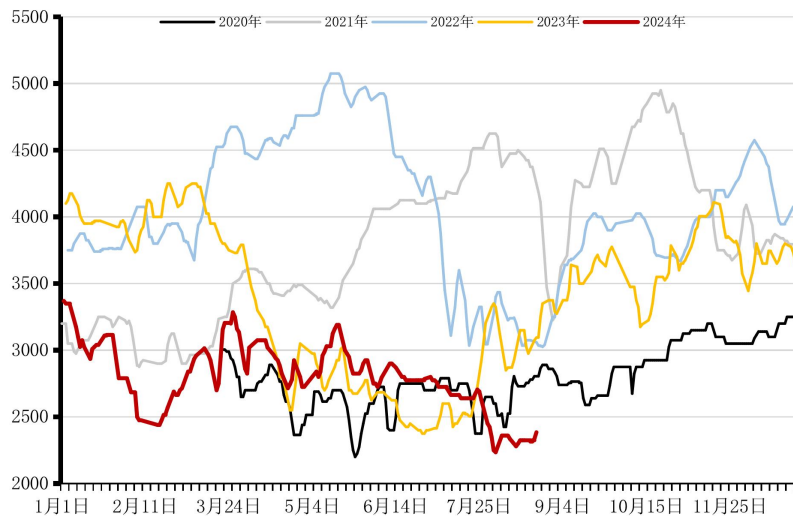
阳泉无烟块煤



鄂尔多斯动力煤Q5500



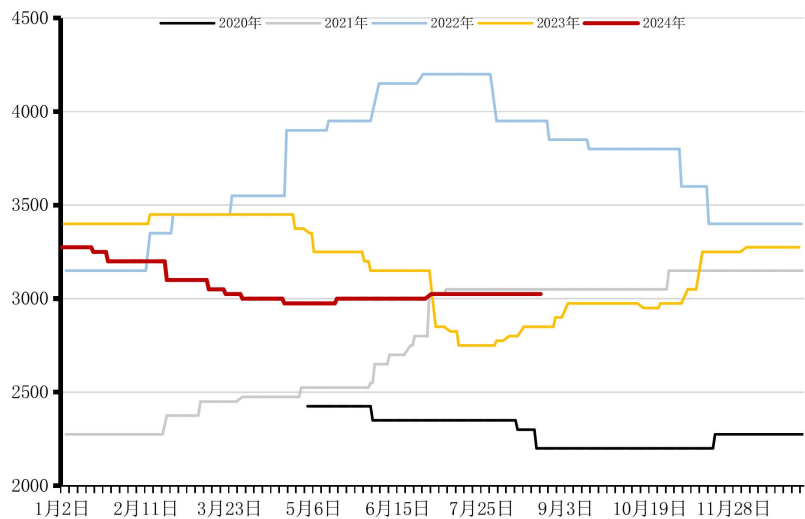
山东合成氨价格



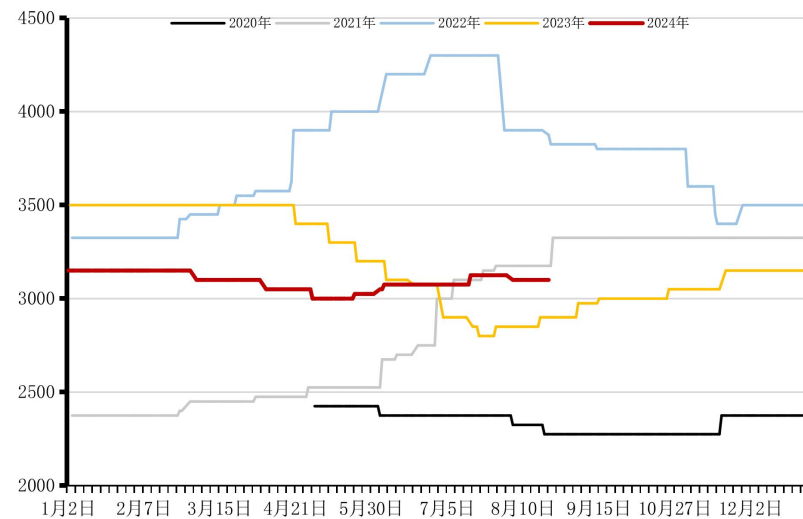


复合肥价格走势

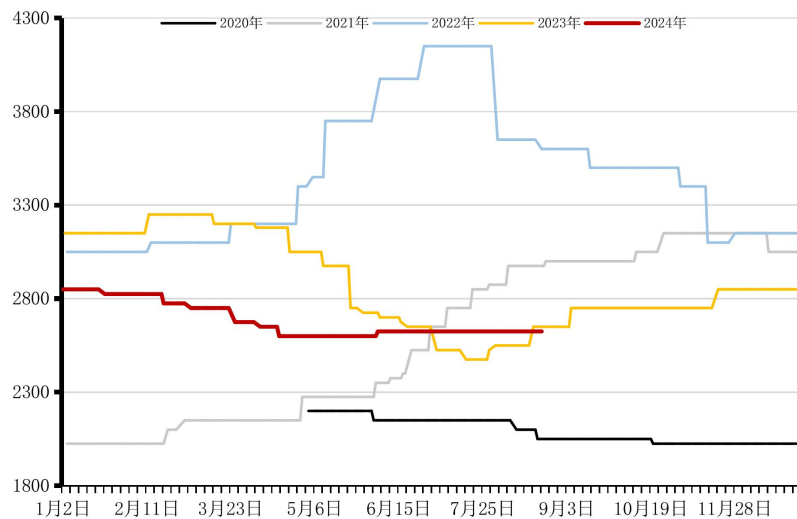
河南复合肥45%S价格



山东复合肥45%S价格



湖北复合肥45CL价格





CONTENTS

目录

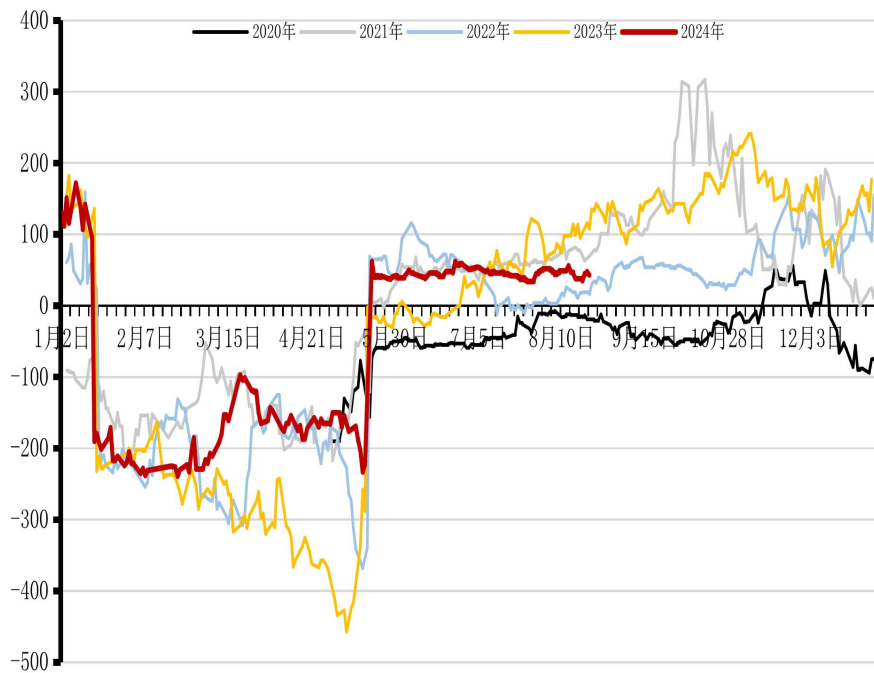
02

价差

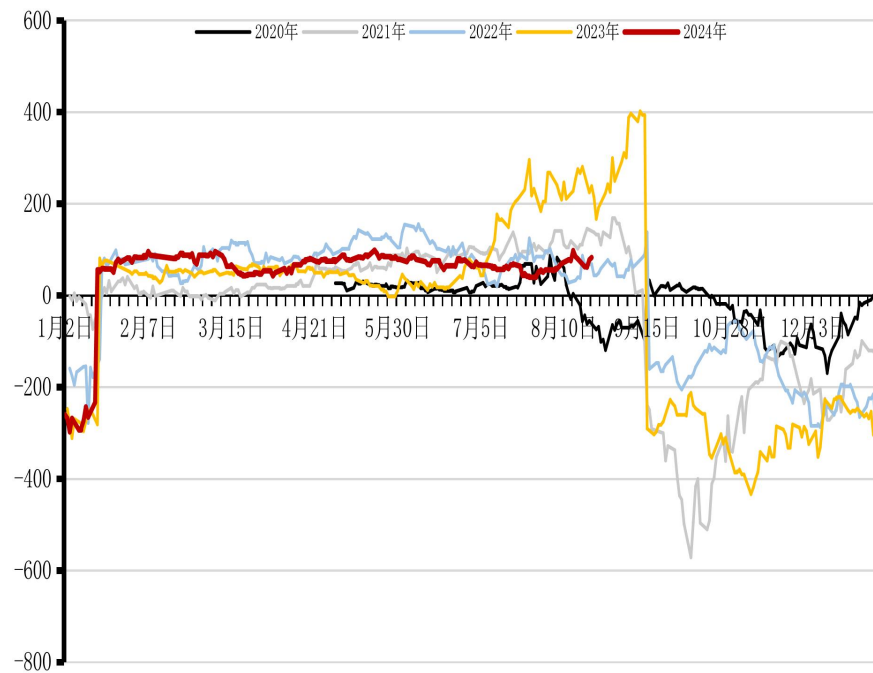


月间价差

UR1-5价差



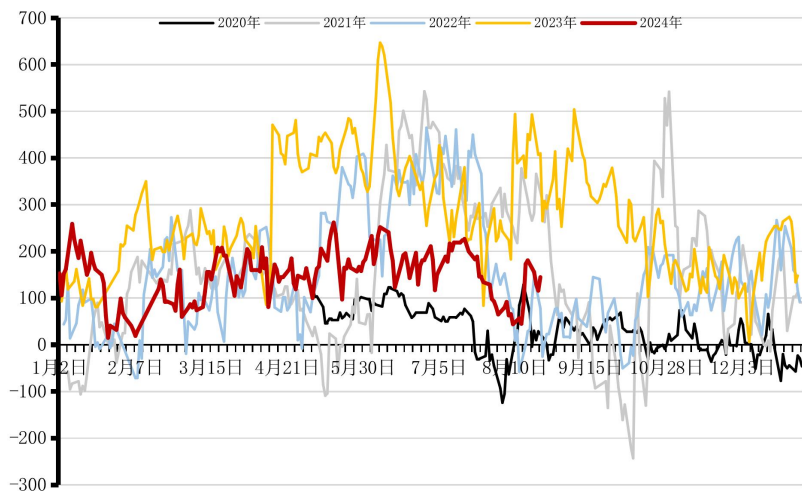
UR9-1价差



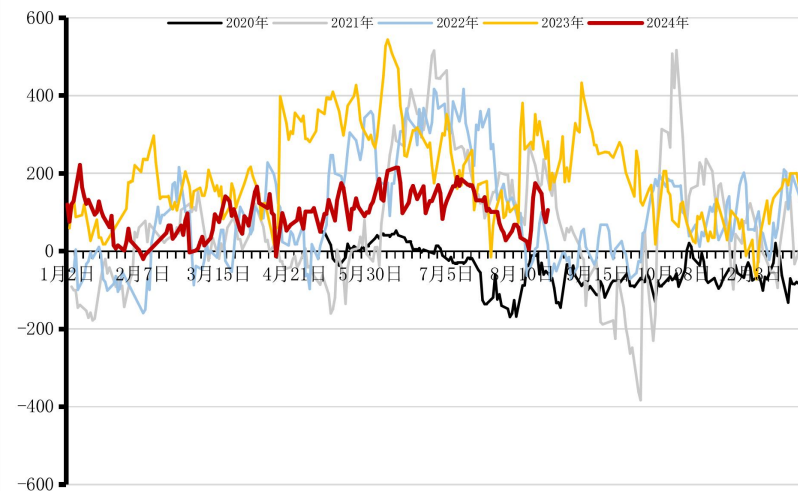


跟踪区域基差大幅走弱

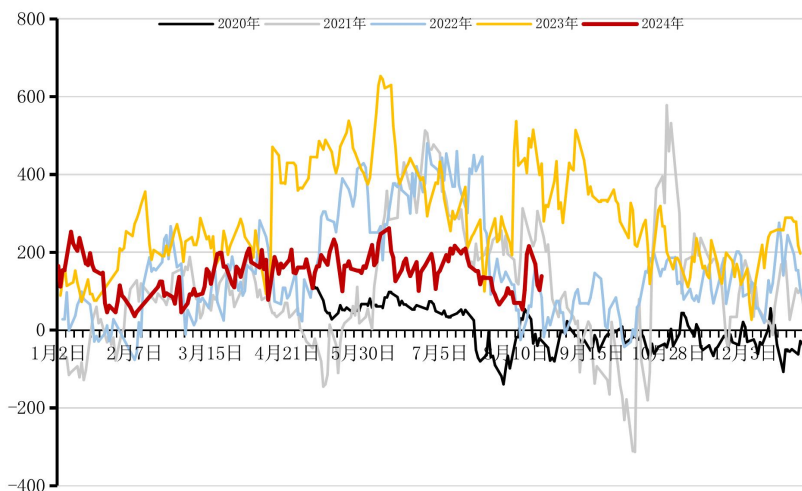
山东基差



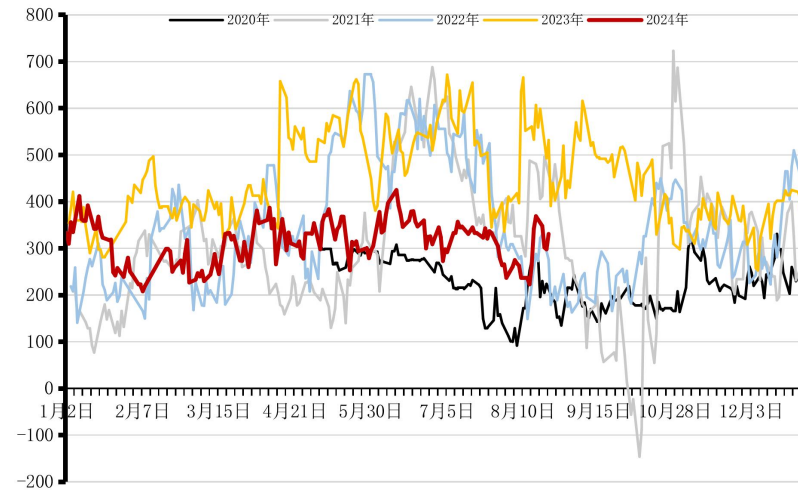
山西基差



河南基差

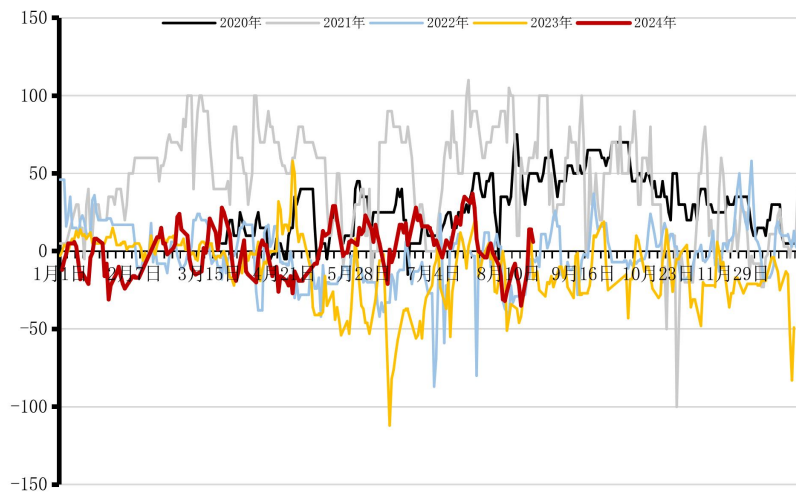


广东基差

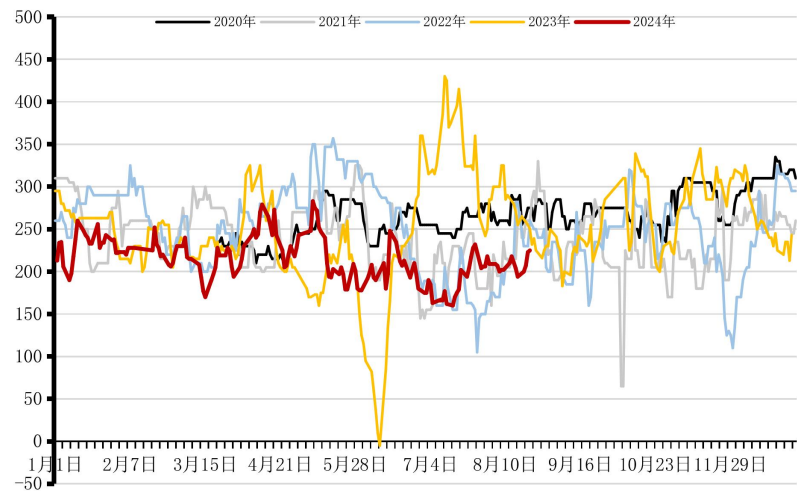


广东-山西、广东-河南价差走强

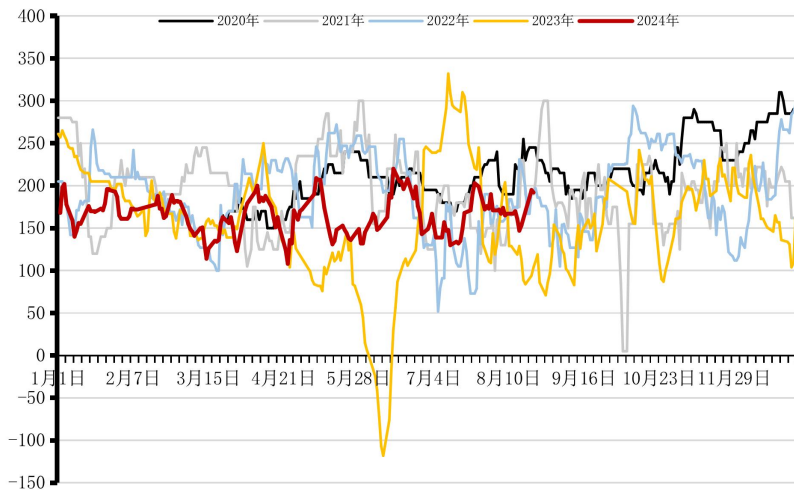
山东-河南价差



广东-山西价差



广东-河南价差





CONTENTS

目录

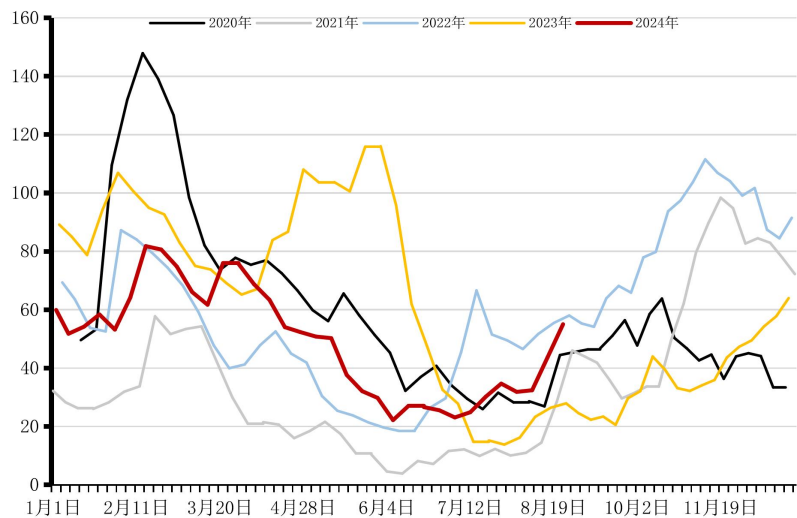
03

库存

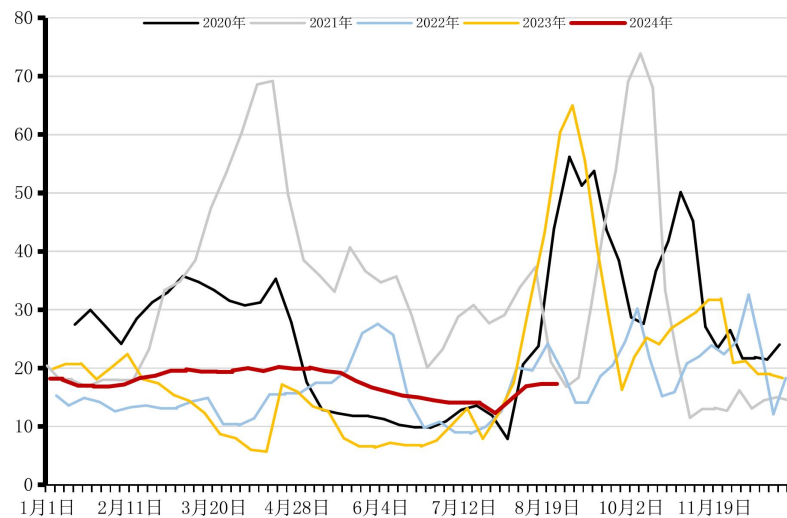


生产企业、港口累库

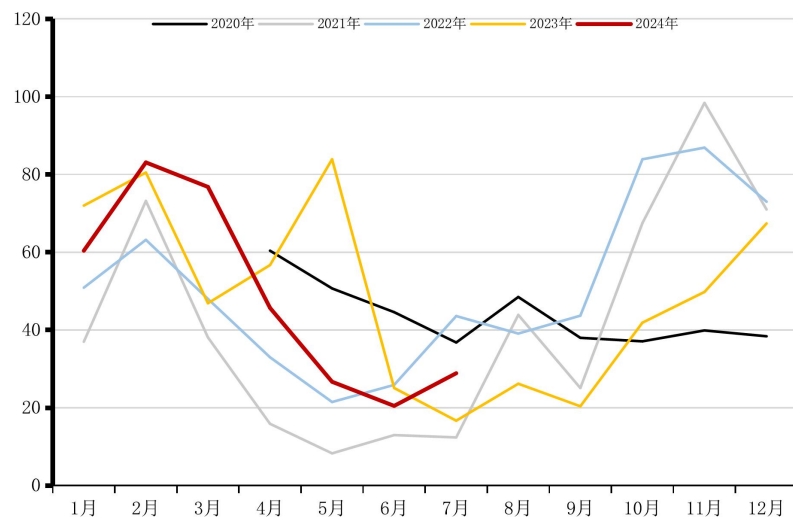
生产企业库存



港口库存



月度社会库存





CONTENTS

目录

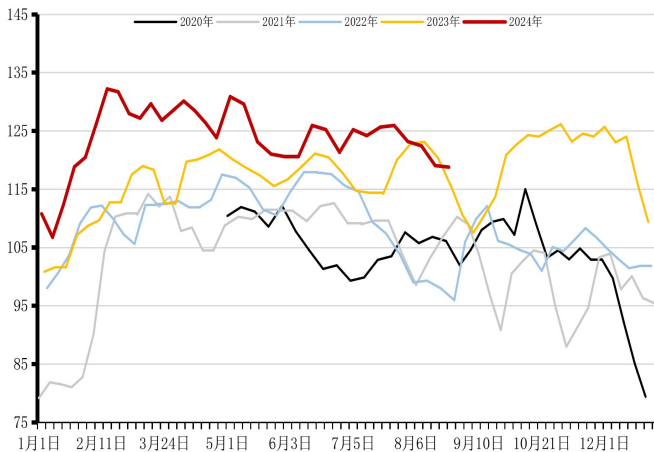
04

供应

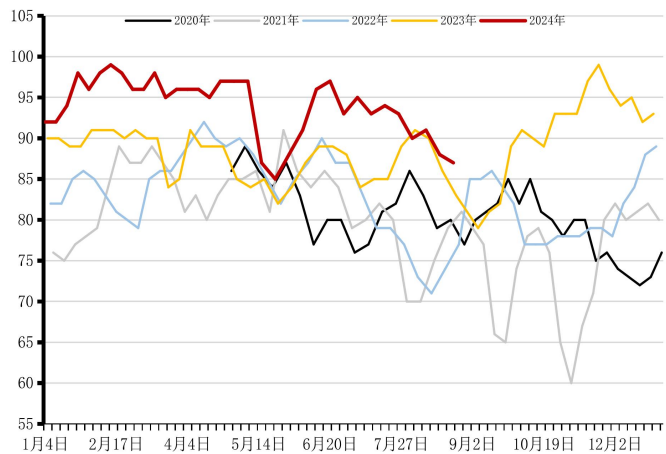


产量、产能利用率环比下降

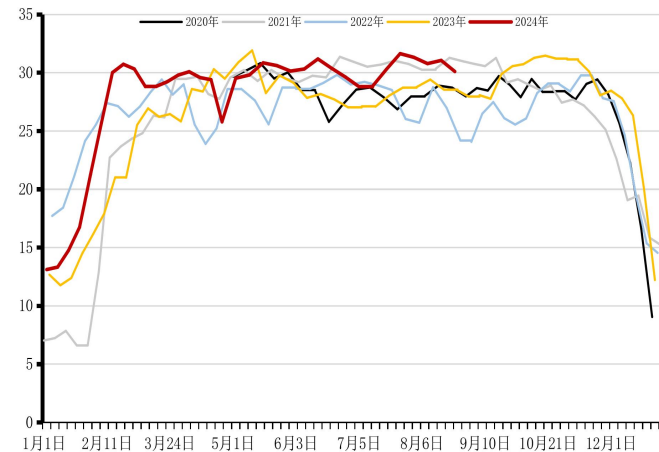
尿素周度产量



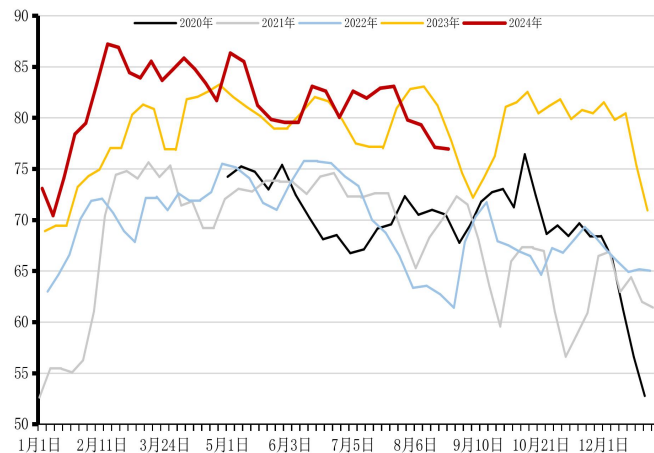
煤制尿素产量



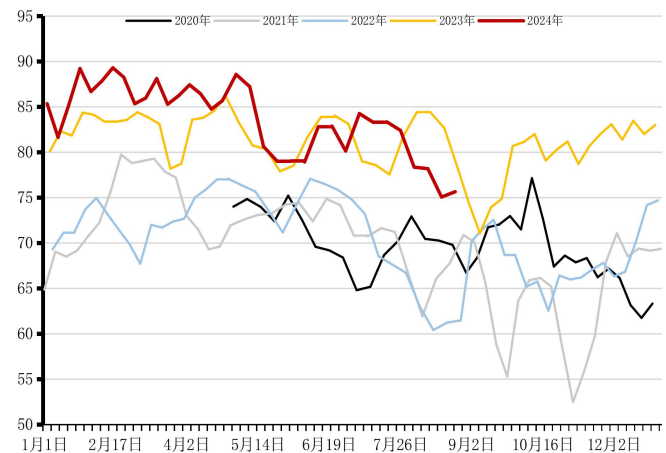
天然气制尿素产量



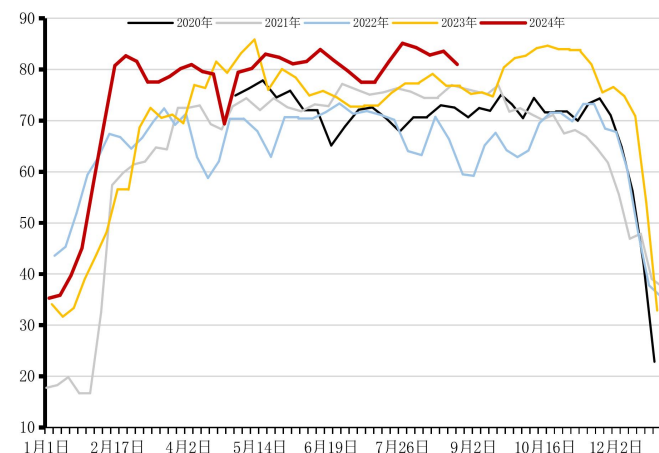
产能利用率



煤制尿素产能利用率



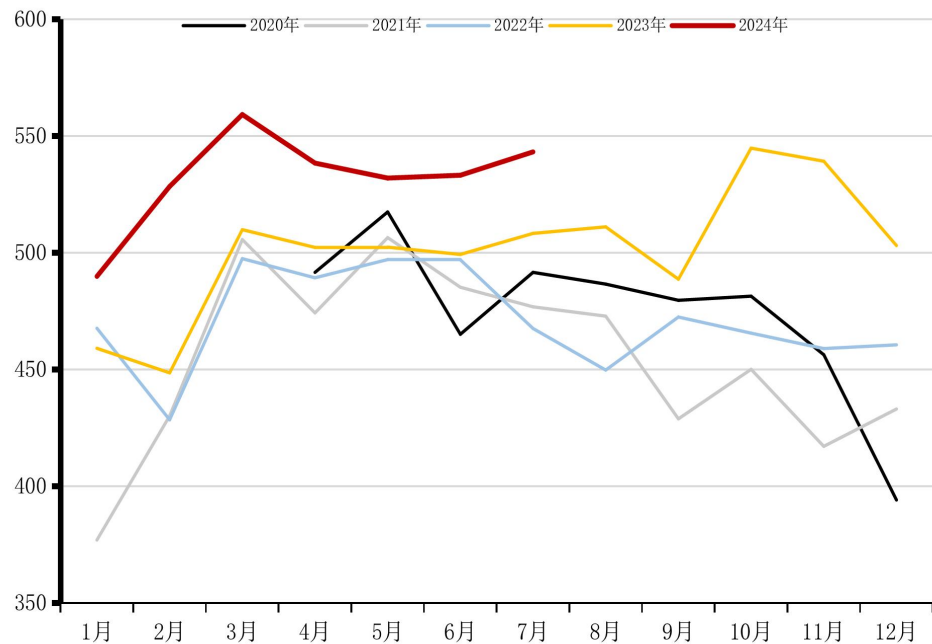
天然气制尿素产能利用率



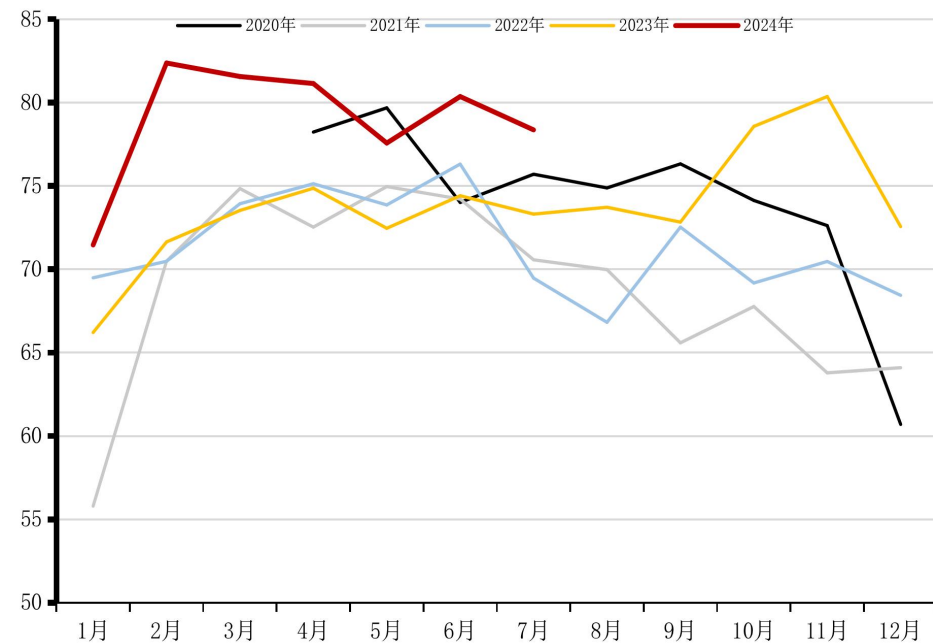


月度产量、开工负荷

月度产量



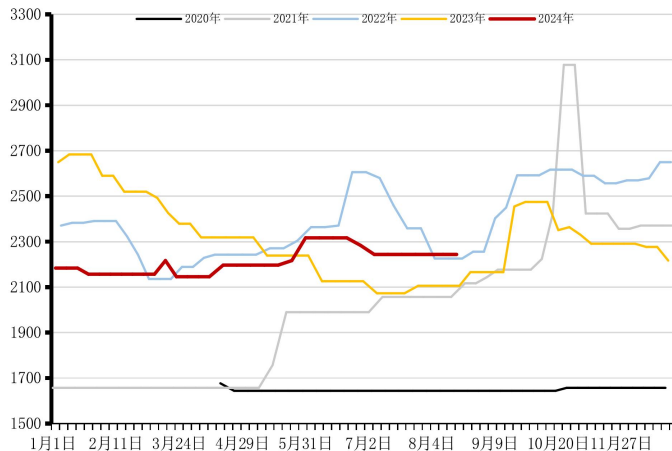
月度开工负荷



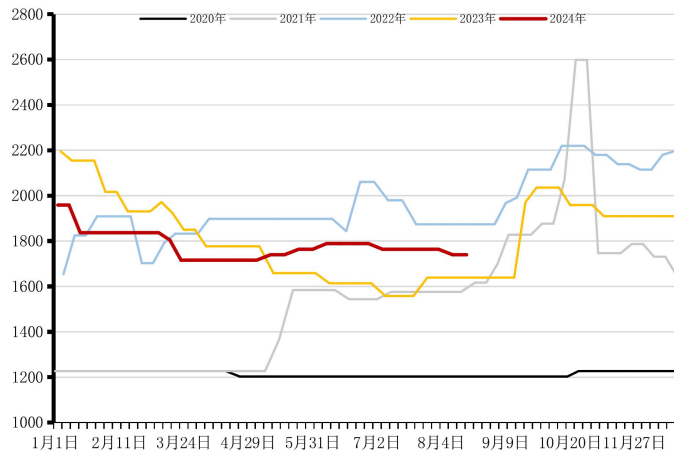


煤制利润小幅增加

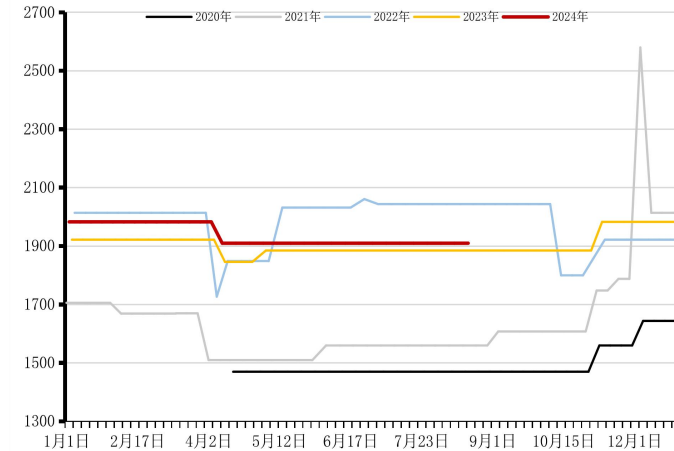
固定床生产成本



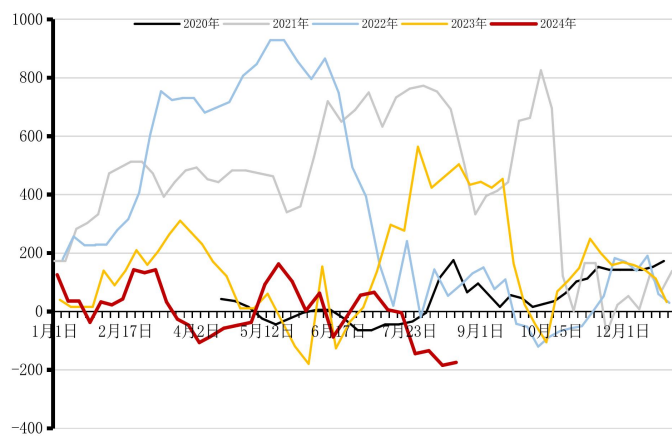
水煤浆生产成本



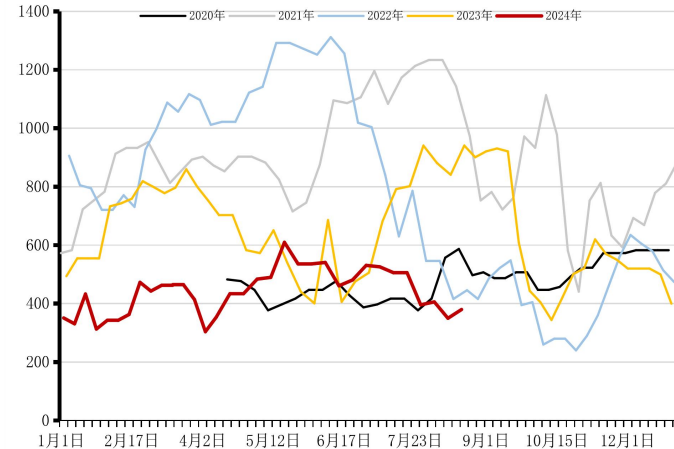
天然气制尿素成本



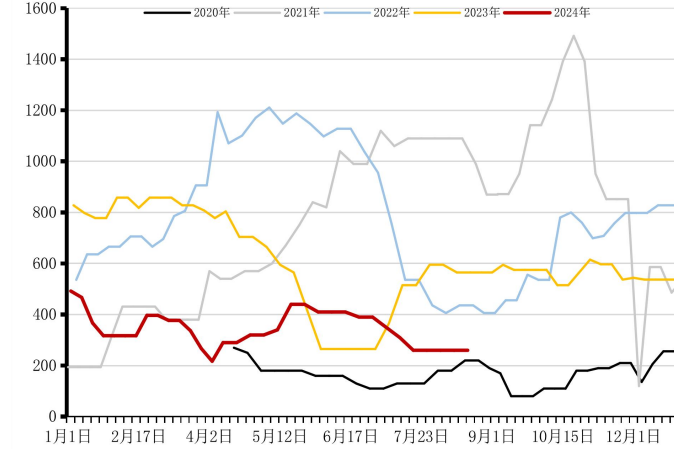
固定床毛利



水煤浆生产毛利



天然气制尿素毛利



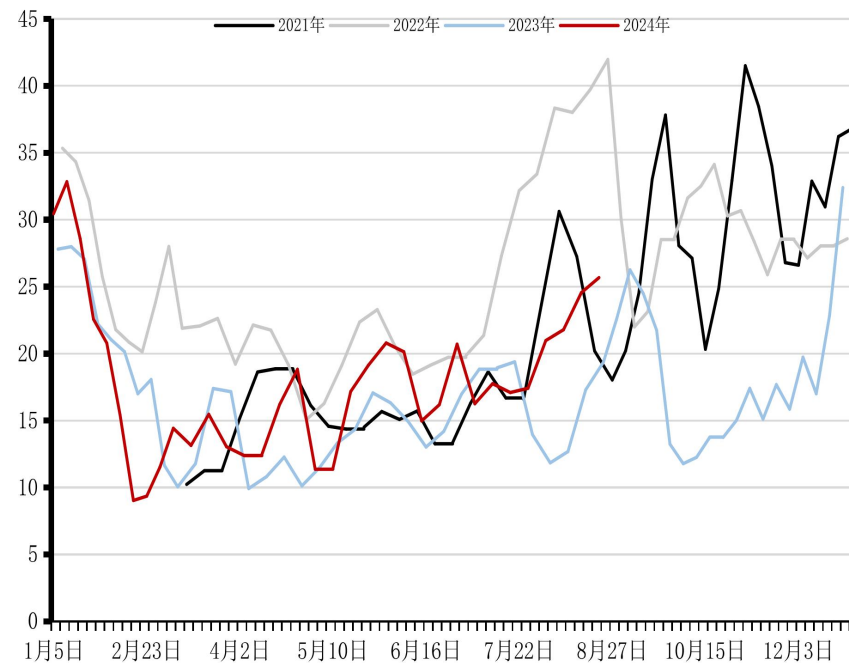


检修情况 (8/16-8/22)

煤制尿素					
企业名称	年产能	原料	停车日期	开车日期	停车原因
山西晋丰	40	无烟煤	2024/7/10	2024/8/16	常规性检修
山西天泽	75	无烟煤	2024/5/23	2024/8/20	政策性检修
兖矿鲁南化工	40	烟煤	2024/8/17	2024/8/20	故障性检修
河南晋开化工	40	烟煤	2024/7/22	2024/8/20	故障性检修
安徽泉盛化工	30	无烟煤	2024/8/5	2024/8/21	故障性检修
安徽六国化工	30	烟煤	2024/8/18	2024/8/22	故障性检修
山东润银生物	140	烟煤	2024/8/11	2024/8/24	常规性检修
山东华鲁恒升	100	烟煤	2024/8/7	2024/8/25	常规性检修
安徽晋煤中能	40	烟煤	2024/8/19	2024/8/26	常规性检修
乌兰泰安能化	120	褐煤	2024/7/20	2024/8/27	故障性检修
七台河勃盛	30	焦炉气	2024/7/27	2024/8/27	常规性检修
新疆心连心	52	烟煤	2024/8/12	2024/8/28	常规性检修
华鲁恒升	30	烟煤	2024/8/15	2024/8/30	常规性检修
华鲁恒升	30	烟煤	2024/8/15	2024/8/30	常规性检修
山西晋丰	40	无烟煤	2024/5/20	2024/8/30	故障性检修
山西晋丰	40	无烟煤	2024/5/18	2024/8/30	故障性检修
云南解化清洁能源	23	褐煤	2024/8/3	2024/8/30	常规性检修
中煤鄂尔多斯能化	87	褐煤	2024/7/26	2024/9/5	常规性检修
中煤鄂尔多斯能化	88	褐煤	2024/7/27	2024/9/5	常规性检修
鄂尔多斯市亿鼎	52	烟煤	2023/8/24	2024/9/30	常规性检修
山西润锦化工	30	焦炉气	2022/9/19	2024/12/31	故障性检修
大唐呼伦贝尔化肥	30	褐煤	2023/5/7	2024/12/31	故障性检修
河南金山化工	20	烟煤	2022/8/5	2024/12/31	政策性检修
煤制检修产能			1207		

气制尿素					
企业名称	年产能	原料	停车日期	开车日期	停车原因
辽宁华锦化工	42	天然气	2024/8/12	2024/9/12	常规性检修
辽宁华锦化工	10	天然气	2024/8/12	2024/9/12	常规性检修
四川美青氰胺	30	天然气	2024/8/20	2024/8/21	故障性检修
新疆青松化工	18	天然气	2024/8/21	2024/9/8	常规性检修
气制检修产能			70		

周度检修损失量





CONTENTS

目录

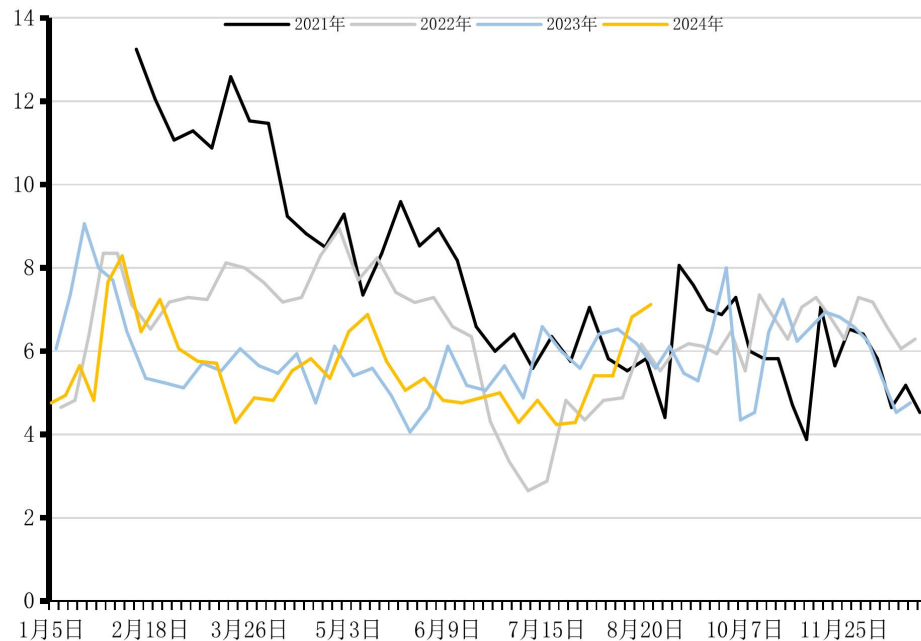
05

需求

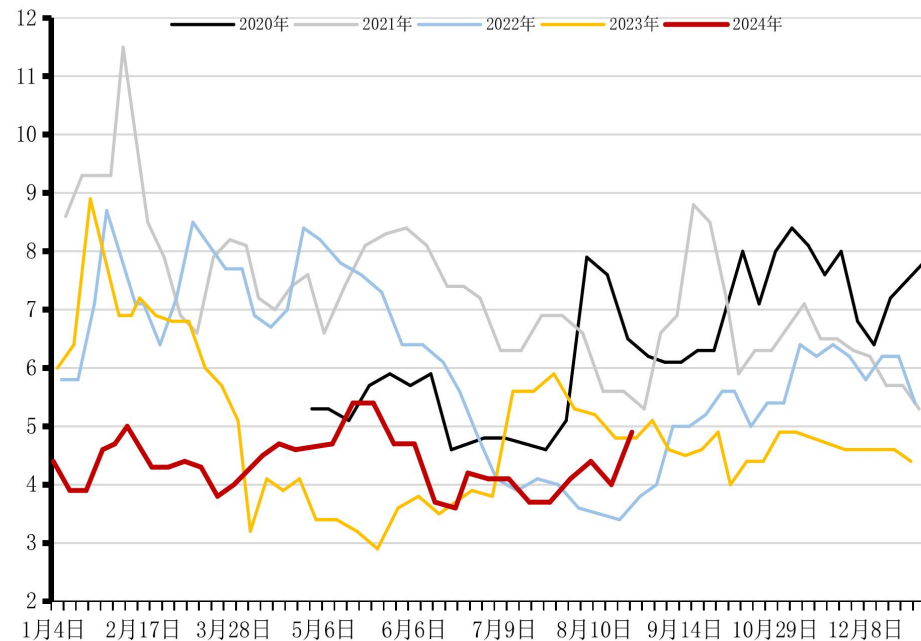


企业待发订单天数小幅增加

生产企业待发订单天数（隆众）



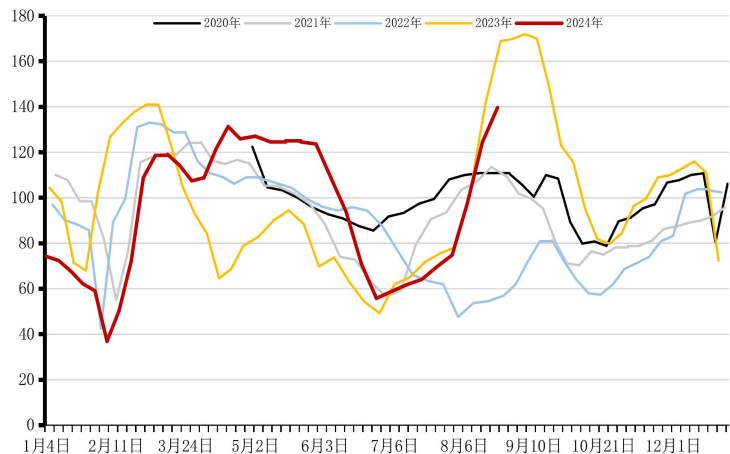
周度预收订单天数（卓创）



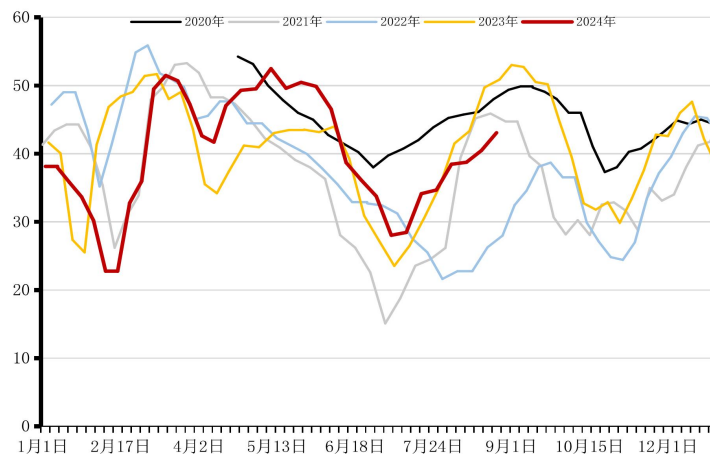


复合肥企业开工持续提升

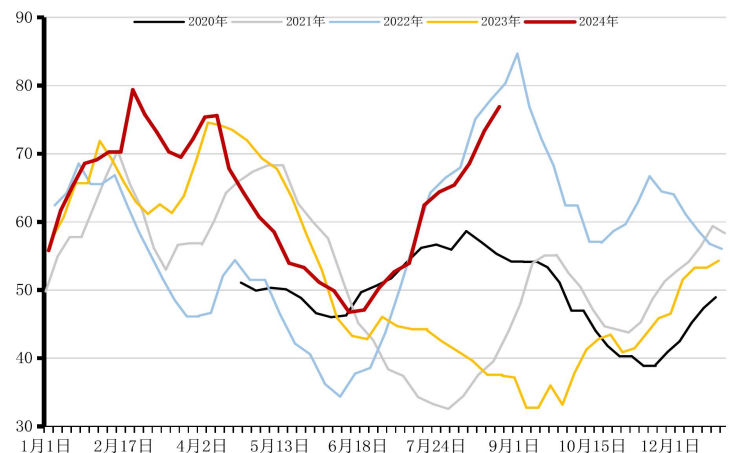
复合肥产量



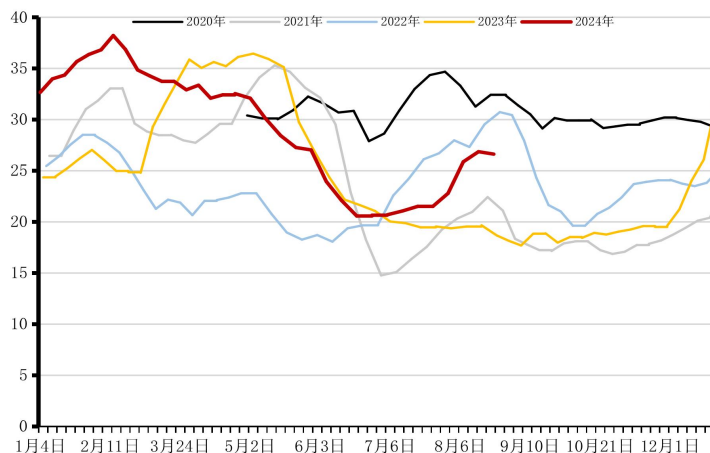
复合肥产能利用率



复合肥样本企业库存



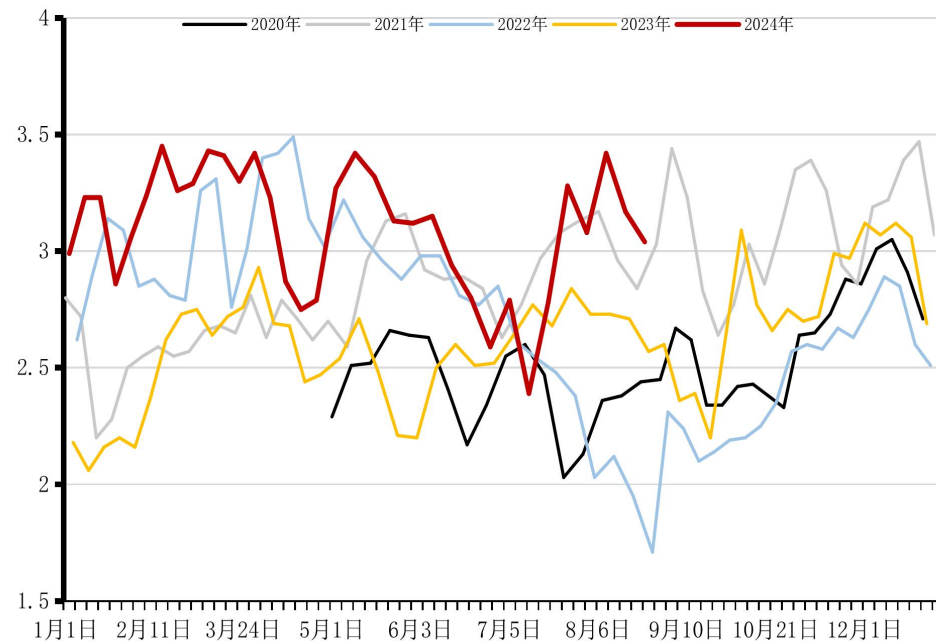
复合肥库容率



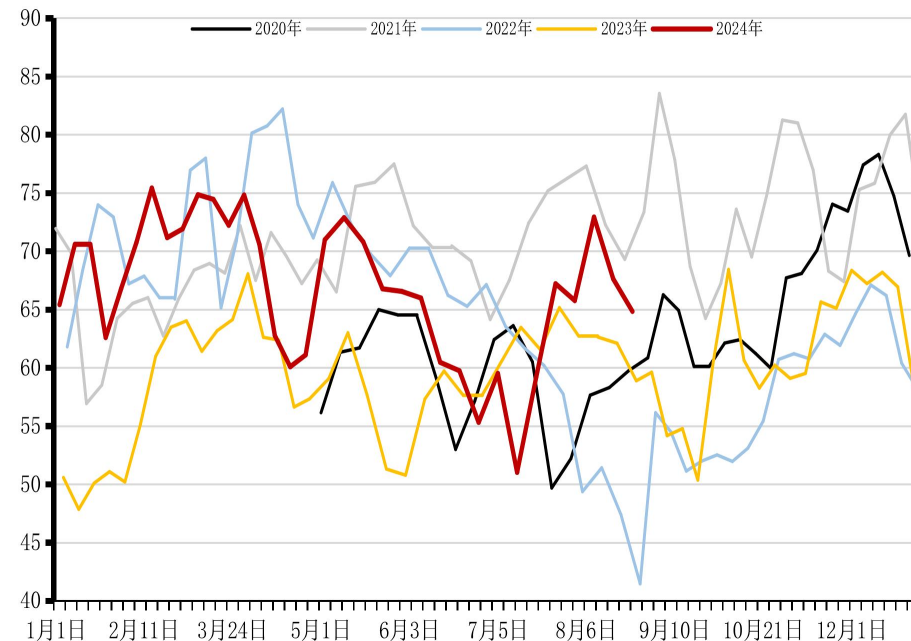


三聚氰胺部分装置检修，产能利用率、供应量环比下降

三聚氰胺产量

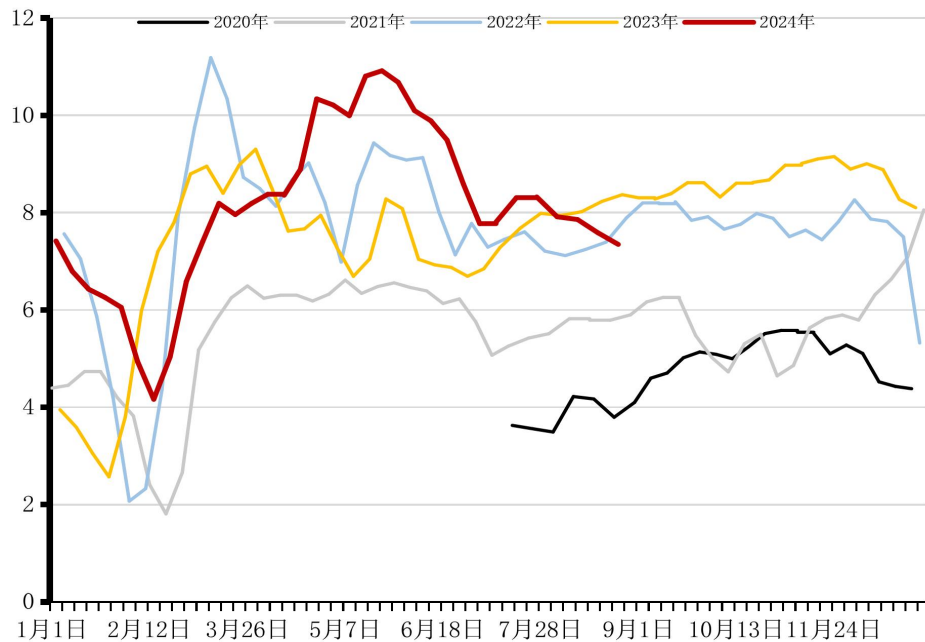


三聚氰胺产能利用率

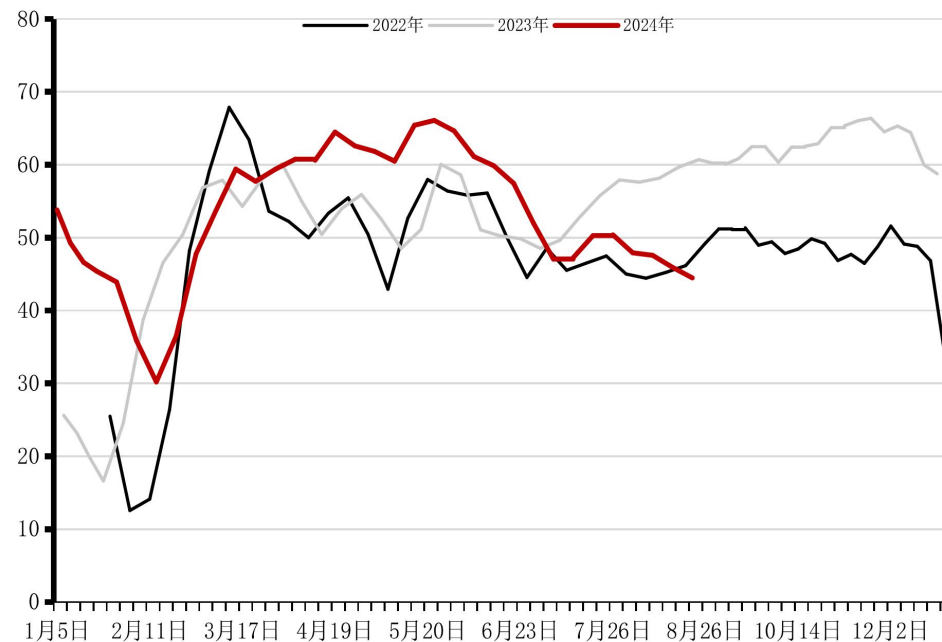


甲醛产量、产能利用率环比小幅下降

甲醛产量



甲醛周度产能利用率



数据来源：钢联、卓创、国联期货研究所



CONTENTS

目录

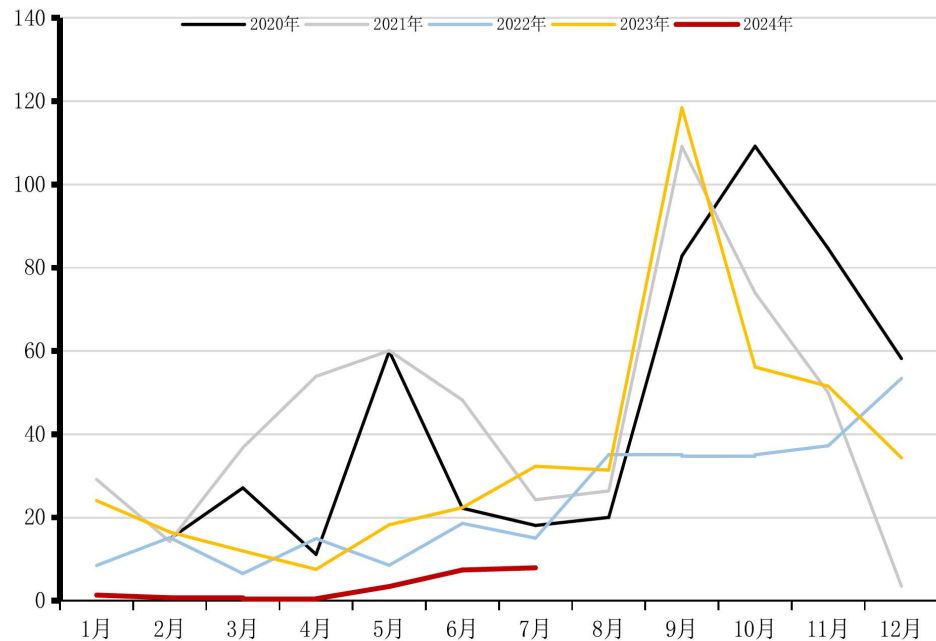
06

进出口

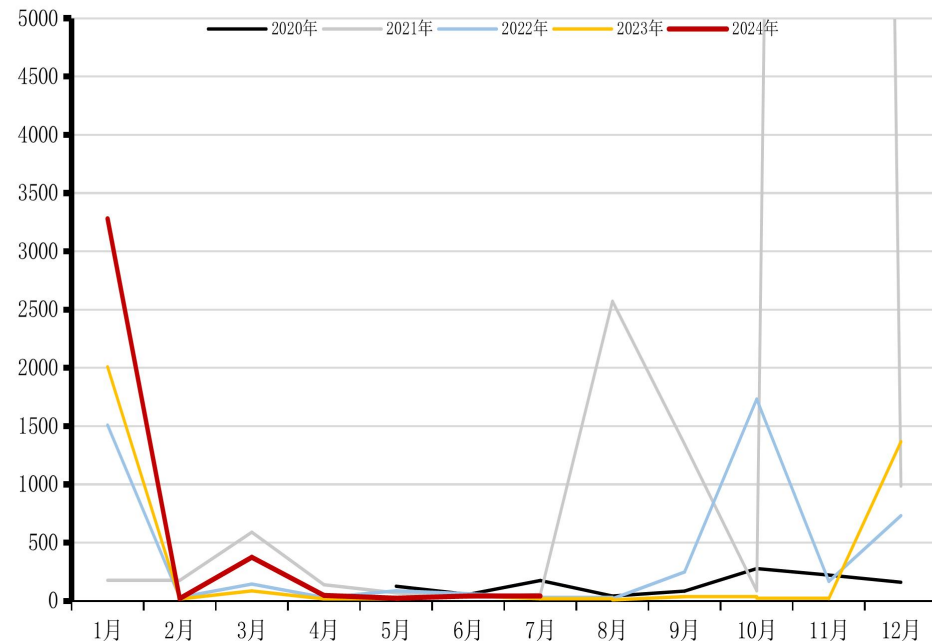


尿素7月出口量7.94万吨

出口量



进口量





CONTENTS

目录

07

平衡表



尿素平衡表

时间	期初库存	产量	进口量	总供应量	农业需求及其他	三聚氰胺	车用尿素	复合肥	脲醛树脂	出口	总消费	供需差
1月	60.40	489.9	0.328	490.23	270.41	36.41	24.09	71.04	52.54	1.393	460.50	29.73
2月	90.13	528.4	0.002	528.40	263.33	34.81	24.09	66.48	27.63	0.753	421.32	107.09
3月	197.22	559.2	0.038	559.24	275.61	38.25	27.03	121.20	70.80	0.421	538.70	20.53
4月	217.75	538.4	0.005	538.41	304.53	32.14	24.98	127.68	69.98	0.519	565.49	-27.08
5月	190.67	532	0.002	532.00	366.47	37.51	25.09	132.48	80.19	3.46	651.72	-119.72
6月	70.95	533.2	0.004	533.20	339.65	31.44	25.15	80.40	74.82	7.42	564.52	-31.31
7月	39.64	543.20	0.004	543.20	302.47	35.61	25.04	79.16	62.92	7.94	518.32	24.89
8月	64.53	535	0.005	535.01	246.24	33.43	25.75	106.03	82.96	1	500.41	34.59
9月	99.12	544.23	0.005	544.24	242.75	34.58	26.29	110.27	67.95	1	487.72	56.51
10月	155.63	576.84	0.005	576.85	291.01	34.79	27.27	81.85	84.97	1	526.16	50.68
11月	206.32	582.98	0.005	582.99	272.34	35.85	24.77	94.61	69.15	1	502.75	80.23
12月	286.55	536	0.005	536.01	300.00	36.64	25.82	106.74	65.75	1	541.37	-5.36

注：标黄区域为实际值，其余为预测值



Thanks

感谢观看

免责声明

本报告中信息均来源于公开资料，我公司对这些信息的准确性和完整性不作任何保证。

报告中的内容和意见仅供参考，并不构成对所述期货操作的依据。由于报告在撰写时融入了研究员个人的观点和见解以及分析方法，如与国联期货发布的其他信息有不一致及有不同的结论，未免发生疑问，本报告所载的观点并不代表国联期货公司的立场，所以请谨慎参考。我公司及其研究员对使用本报告及其内容所引发的任何直接或间接损失概不负责。

本报告所提供资料、分析及预测只是反映国联期货公司在本报告所载明日期的判断，可随时修改，毋需提前通知。

本报告版权归国联期货所有。未经书面许可，任何机构和个人不得进行任何形式的复制和发布。如遵循原文本意的引用，需注明引自“国联期货公司”，并保留我公司的一切权利。

期市有风险 投资需谨慎