



国联期货尿素周报

库存压力在累积

2024年6月29日

国联期货研究所

林菁 从业资格证号：F03109650

投资咨询证号：Z0018461

联系人：

王军龙 从业资格证号：F03120816



核心要点及策略

逻辑观点

期货：尿素主力09合约周内小幅上涨，6月28日收于2141元/吨（+2.39%）。

现货：多数区域现货价格小幅上涨。6月28日，山东中小颗粒尿素价格2323元/吨，较上周上涨89元/吨，河南中小颗粒尿素价格2307元/吨，较上周上涨77元/吨。

价差：UR9-1价差收于78元/吨（+13）；山东-河南价差16元/吨，广东-山西、广东-河南价差下滑幅度较大，分别收于180元/吨、143元/吨。

基差：山东、河南干旱有所缓解，农需逐步跟进，基差走强。山东基差182元/吨（+41）、河南基差166元/吨（+27）、广东基差309元/吨（-38）、山西基差129元/吨（-5）。

运行逻辑

供应端，阳煤丰喜、山西兰花、兖矿鲁南装置或于下周重启，但仍有可能出现装置短期临停的情况，预计日产小幅提升；新产能方面，7月份或有四套装置投产，关注投产进度。尿素需求或边际转弱，华北、华东、华中等地备肥、追肥需求仍存，东北追肥或在短期结束；7月上旬有少数复合肥企业计划复产，提前补仓需求或有增加。短期上游库存或仍能够维持在中等偏低水平，但随着装置回归、投产增加、需求转淡，库存累积压力或加大。

推荐策略

短期偏强震荡，中期或有回调压力

风险点

宏观、煤价波动、出口政策、产能投放



影响因素分析

因素	影响	逻辑观点
成本	利空	全国整体气温水平提升，社会用电量稳步增长，但下游电厂日耗在水电接近满负荷出力和新能源替代的情况下不增反降，电厂煤炭库存创新高。上游生产保持稳定，但采购需求转弱，坑口煤价有所松动，短期煤炭价格或震荡偏弱。
供应	利空	短停装置较多，尿素日产维持在17万吨左右。尿素周度产量121.35万吨，环比下降3.89万吨，其中，天然气制尿素产量29.64万吨（-0.75），新疆天运化工装置短停，成都玉龙或于下周重启；煤制尿素产量93万吨，环比下降4万吨，兖矿鲁南、阳煤丰喜、山西兰花或于下周重启。
进出口	利空	6/24，印度IPL公司发布不定量招标公告，但据肥易通消息，此轮招标中国企业并不参与，尿素出口政策依然趋紧。中东小颗粒尿素FOB报340美元/吨（-5），东南亚小颗粒尿素CFR报372.5美元/吨（+5），中国小颗粒尿素FOB报321元/吨（-9）。
库存	中性	尿素生产企业库存25.56万吨，环比去库1.08万吨；烟台港部分货源离港，港库小幅下降至14.5万吨。
需求	中性	华北、华东、华中等地追肥、备肥需求仍存，东北追肥或在短期结束；7月上旬有少数复合肥企业计划复产，提前补仓需求或有增加。板材方面，南方进入梅雨季节，板材厂开工下滑，需求跟进放缓。三聚氰胺周内奎屯新疆、金象四川等装置短停，产能利用率继续下降；下游需求低迷，拿货积极性不高，仍以刚需为主。



CONTENTS

目录

01

近期走势 05

03

库存 14

05

需求 21

02

价差 10

04

供应 16

06

进出口 26



CONTENTS

目录

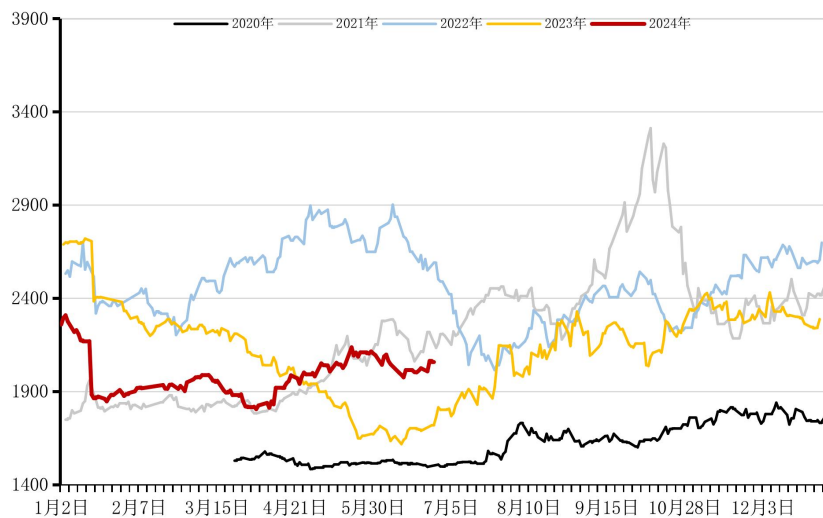
01

近期走势

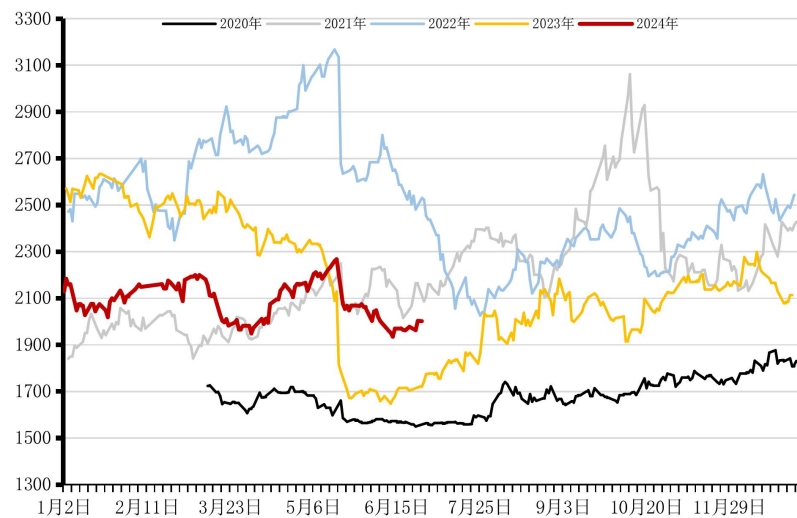


期货09合约周内涨2.39%

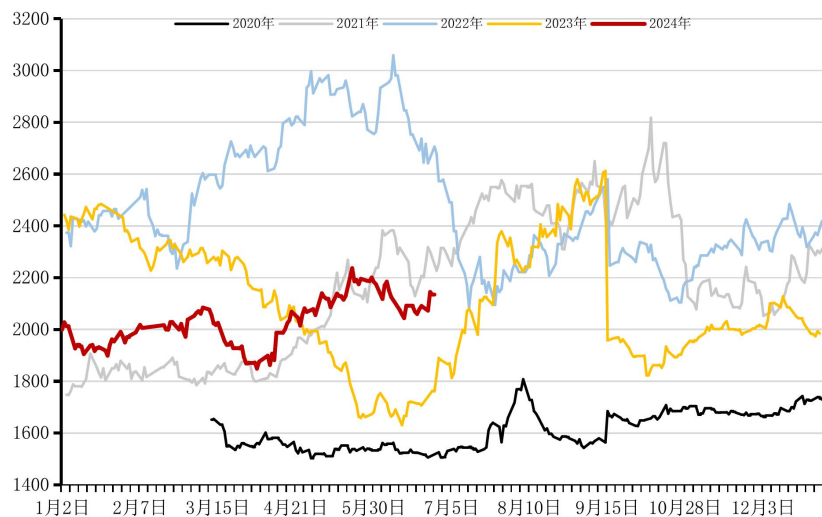
尿素1月合约



尿素5月合约



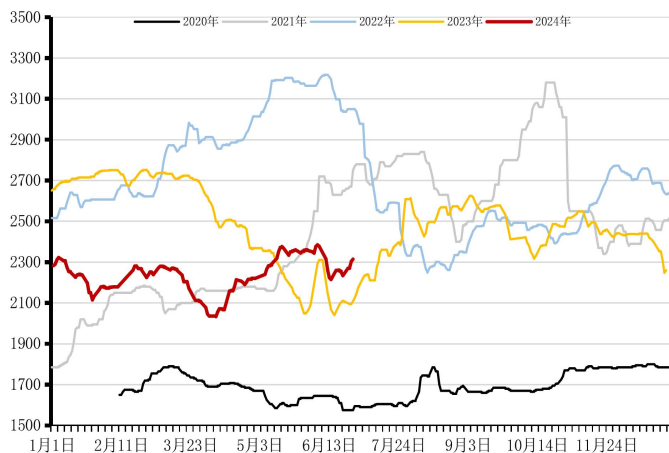
尿素9月合约



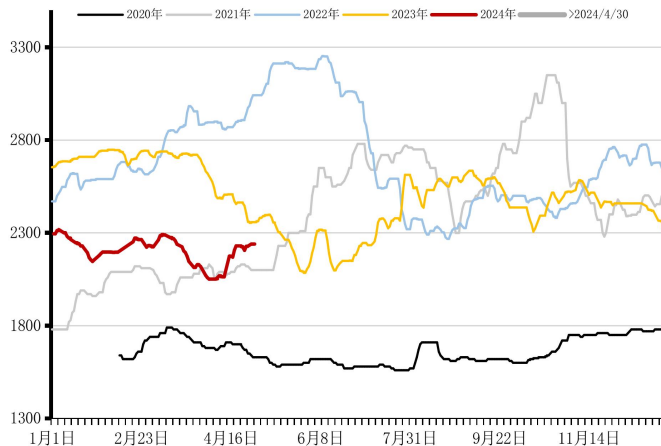


现货价格小幅上涨；国际方面，埃及再次削减对尿素工厂的天然气供应

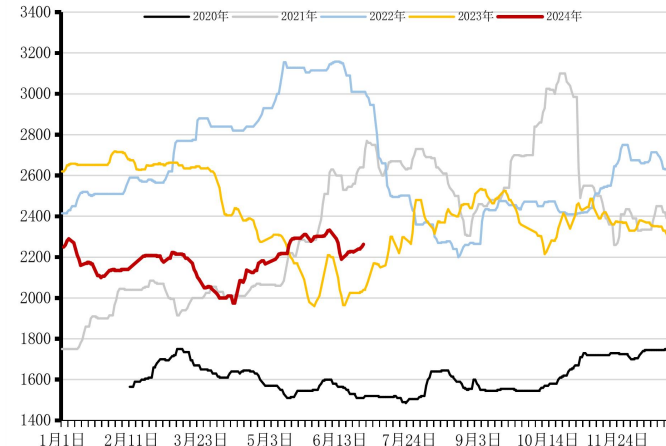
山东中小颗粒尿素价格



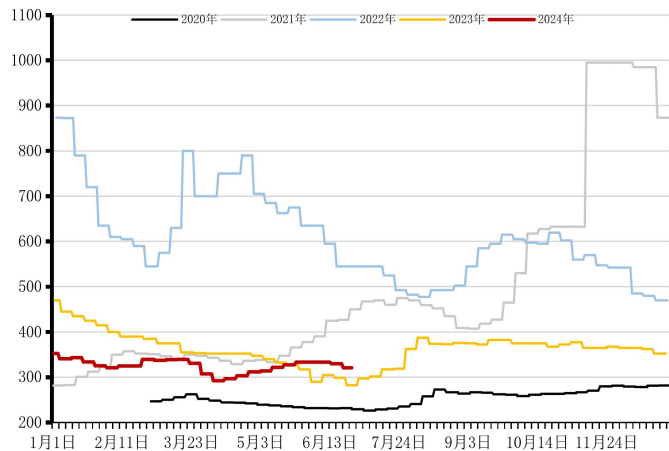
河南中小颗粒尿素价格



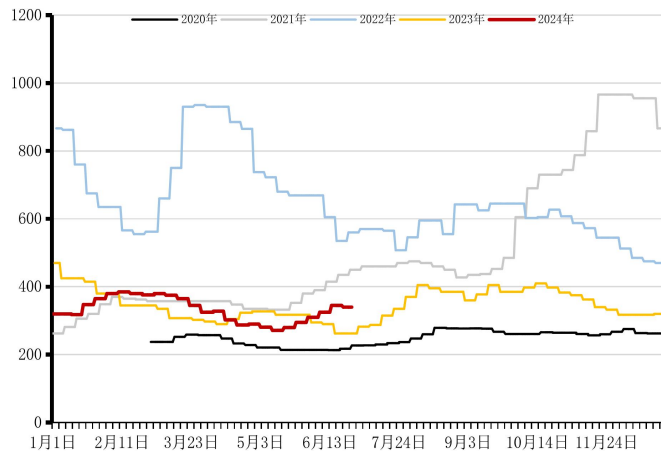
山西中小颗粒尿素价格



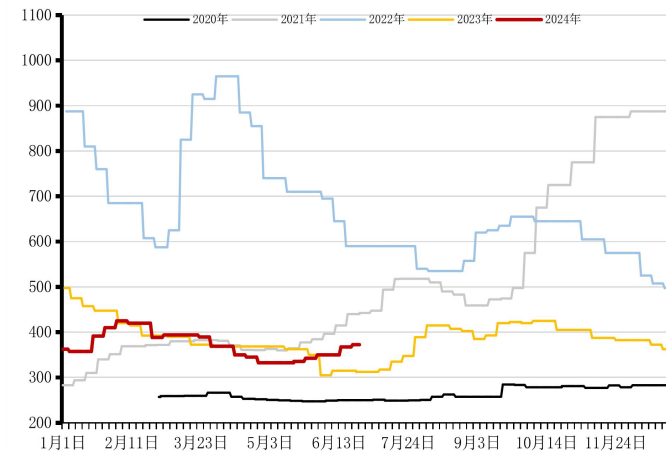
FOB中国



FOB中东



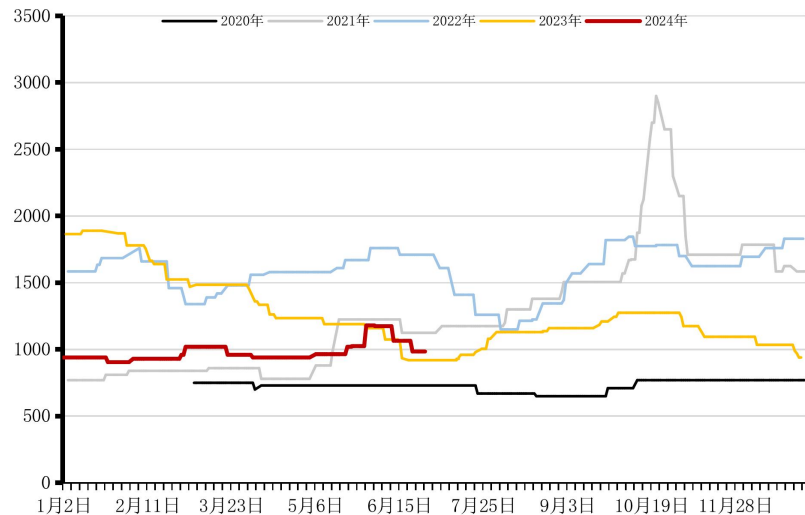
CFR东南亚



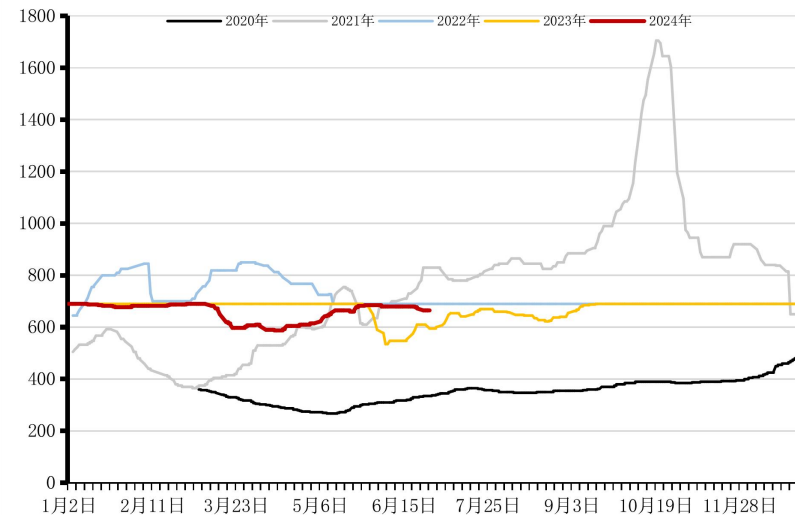


动力煤价格下跌，山东合成氨价格涨10元/吨

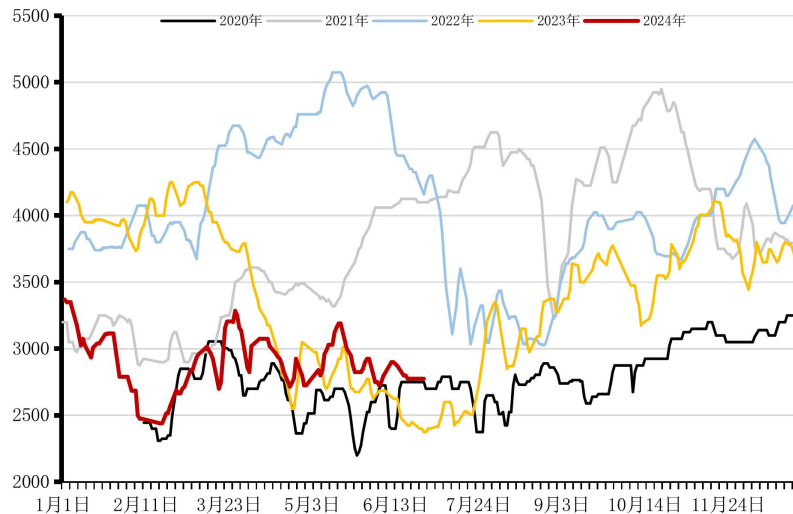
阳泉无烟块煤



鄂尔多斯动力煤Q5500



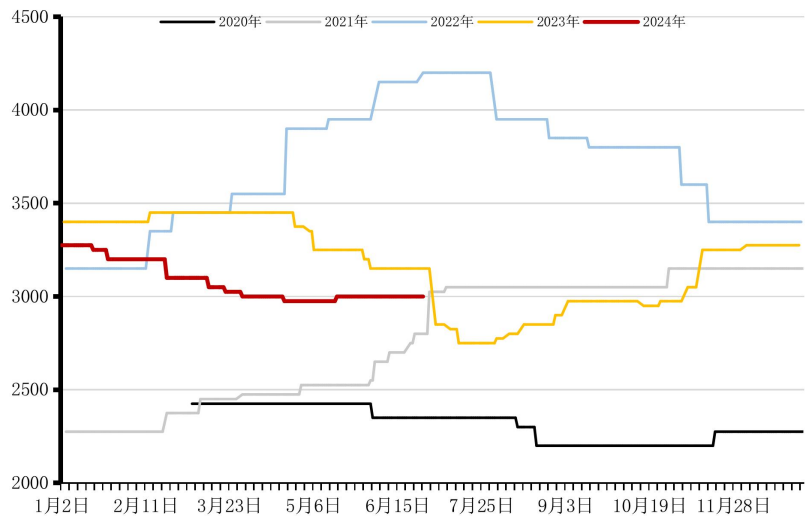
山东合成氨价格



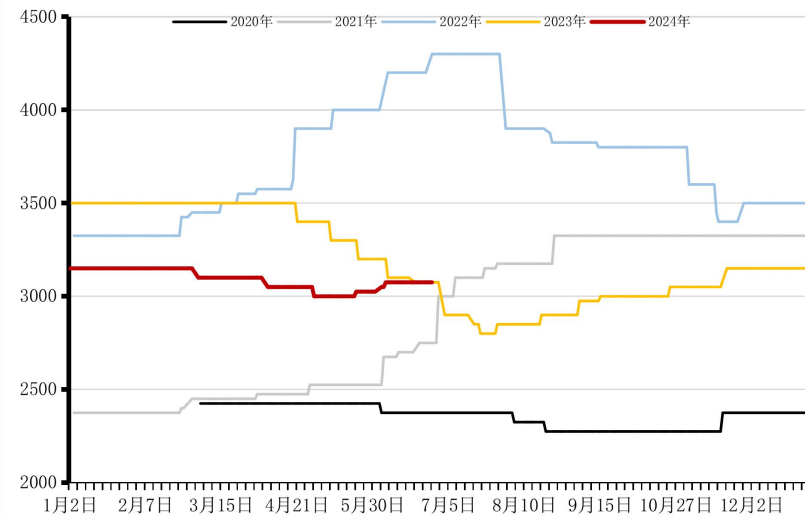


复合肥价格走势

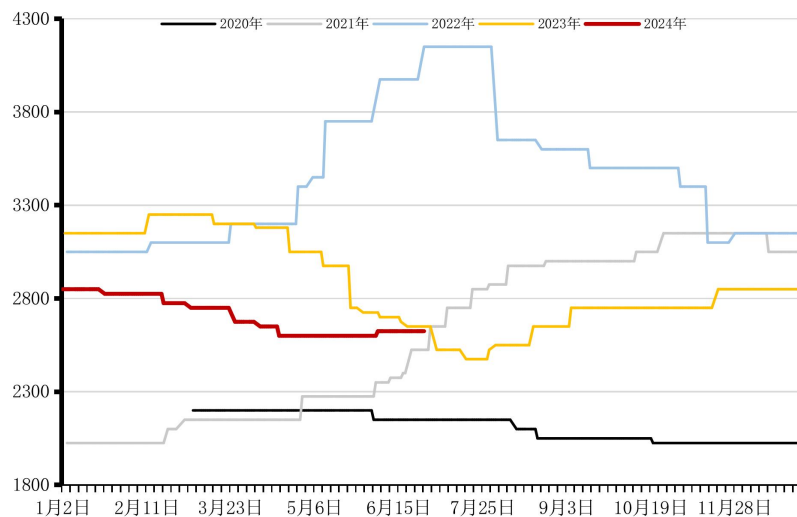
河南复合肥45%S价格



山东复合肥45%S价格



湖北复合肥45CL价格





CONTENTS

目录

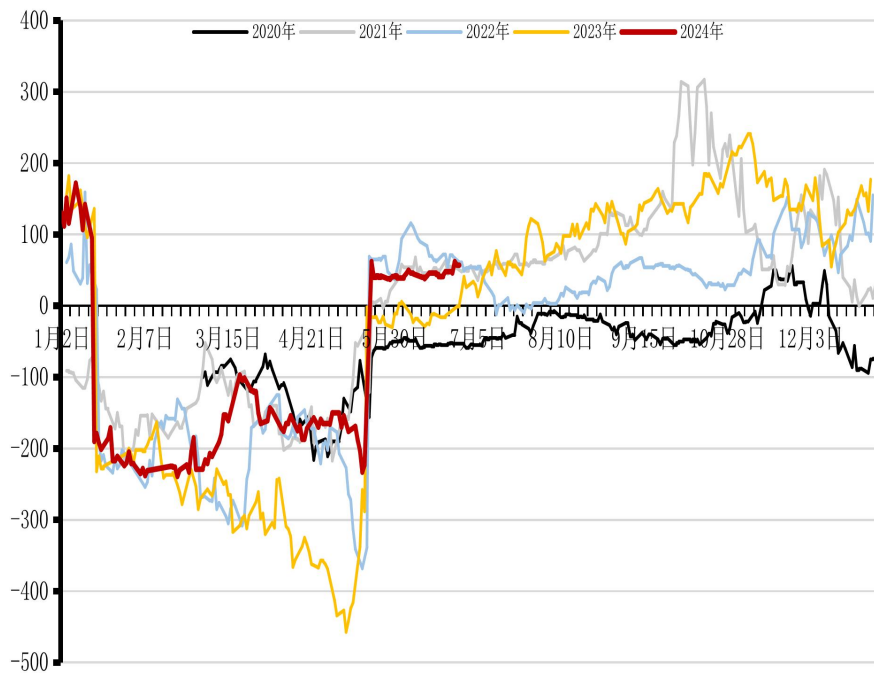
02

价差

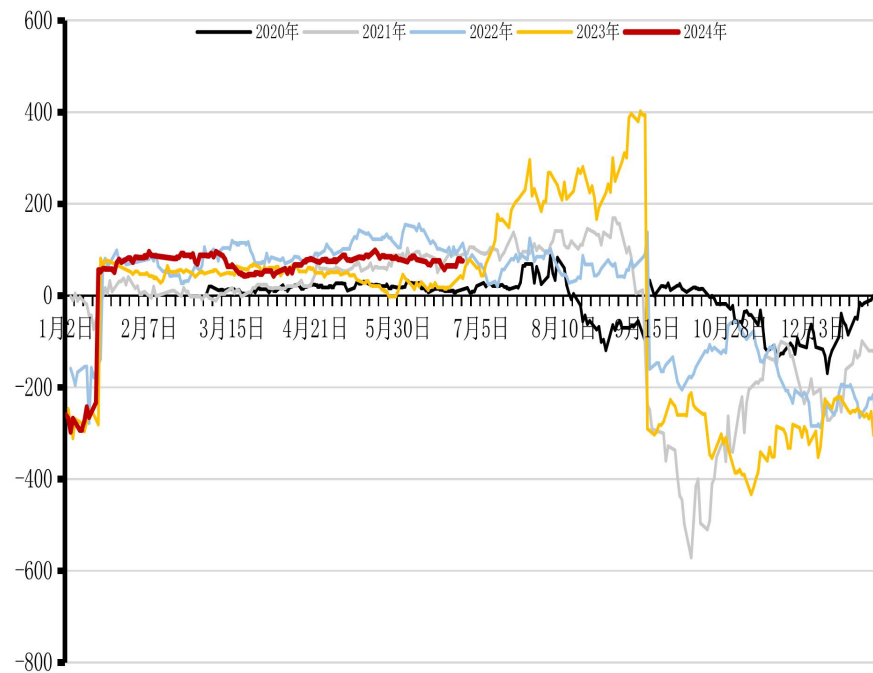


月间价差小幅波动

UR1-5价差



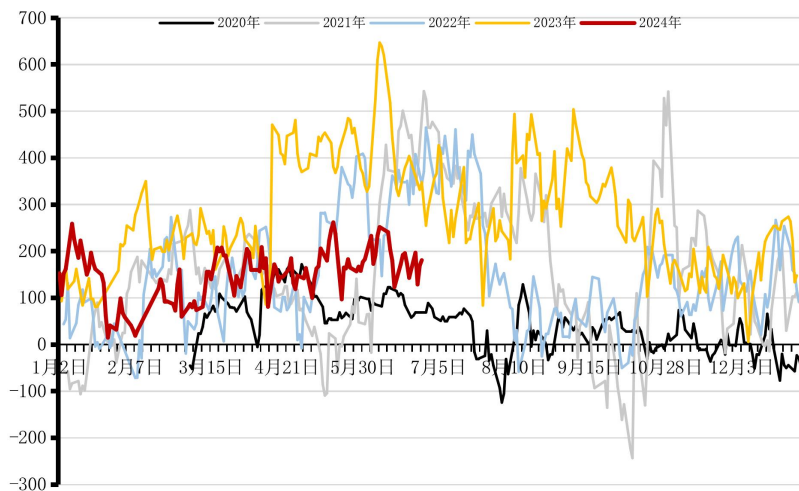
UR9-1价差



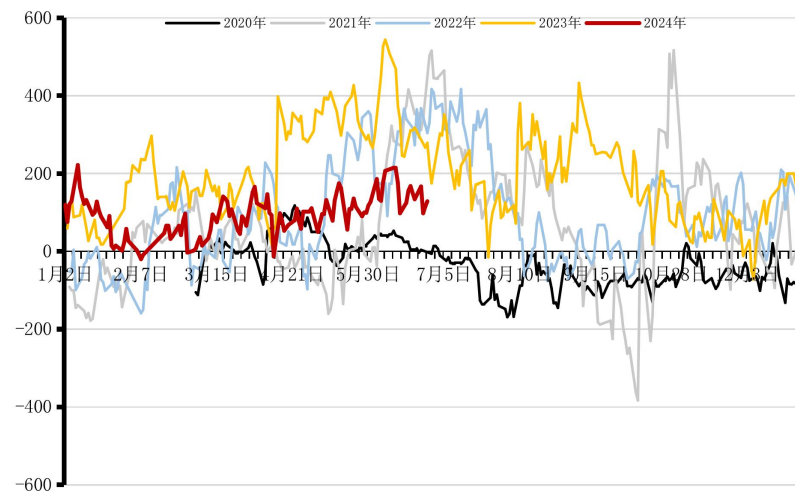


基差继续走强

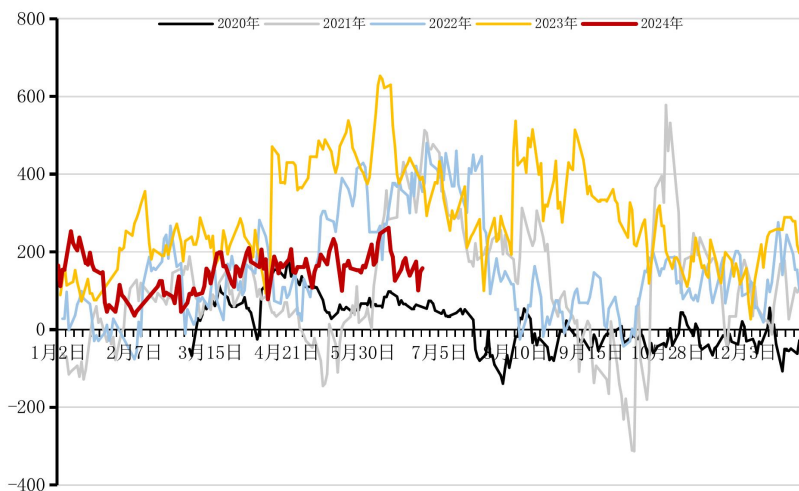
山东基差



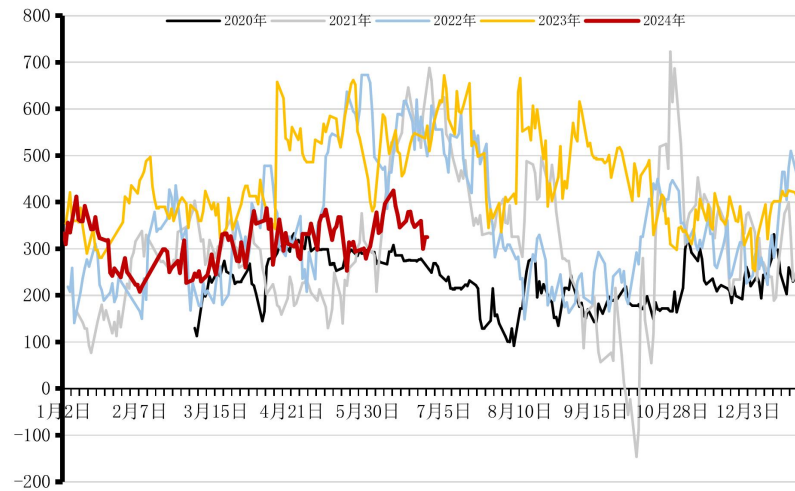
山西基差



河南基差

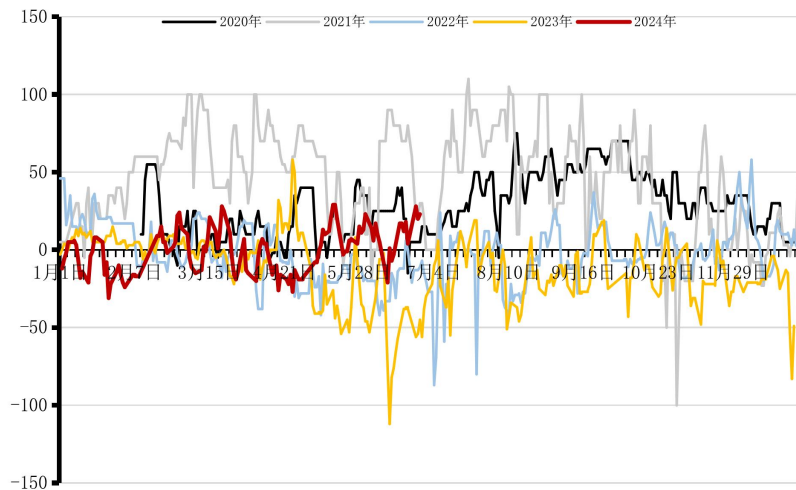


广东基差

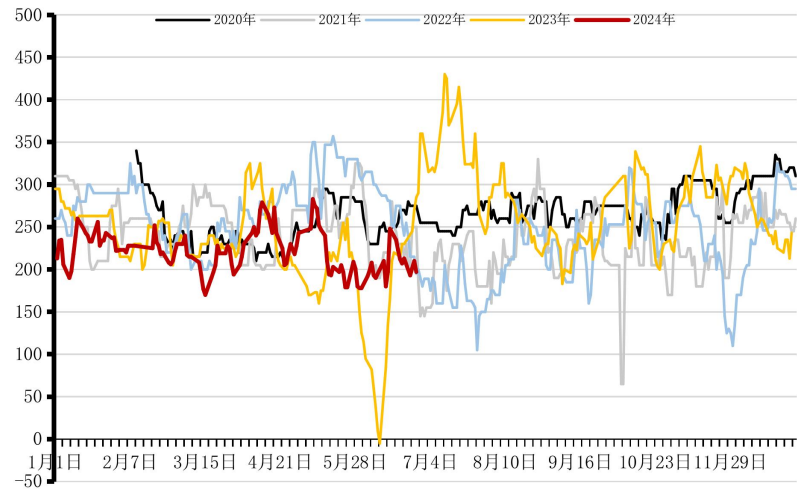


广东-山西、广东-河南价差走弱

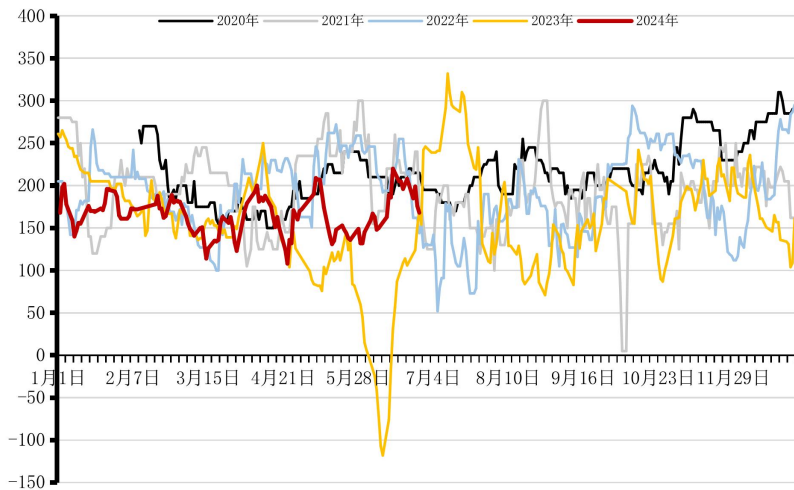
山东-河南价差



广东-山西价差



广东-河南价差





CONTENTS

目录

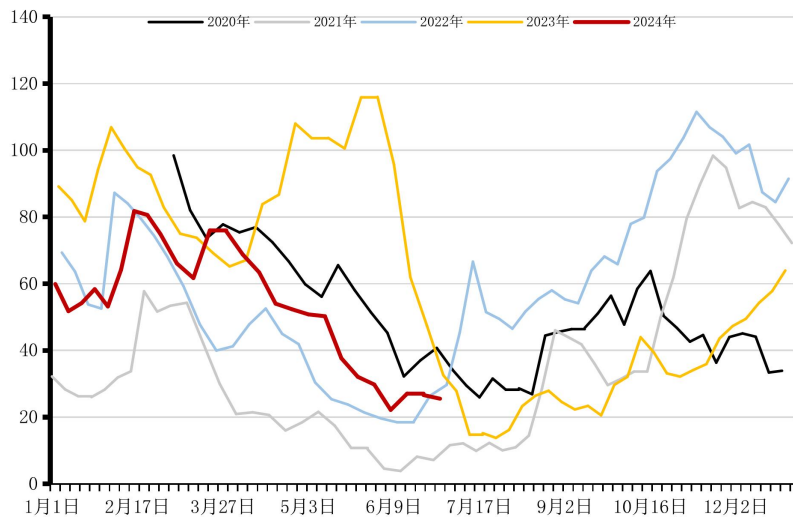
03

库存

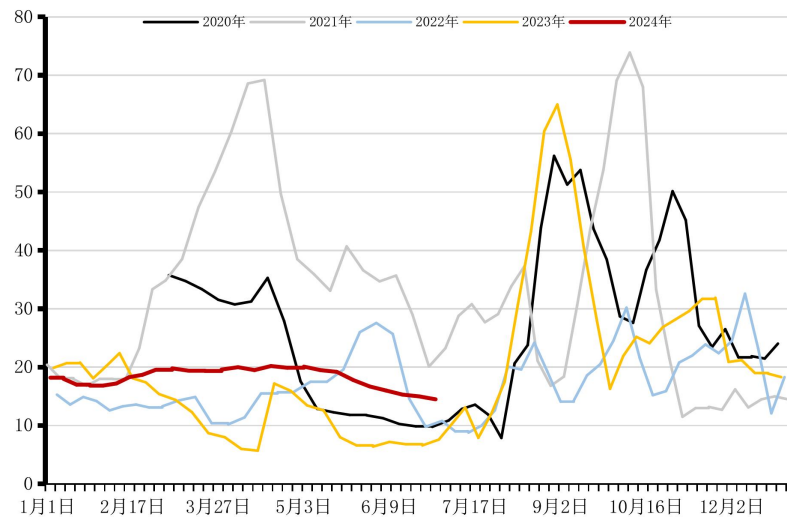


生产企业去库；烟台港货源回流，港库小幅回落

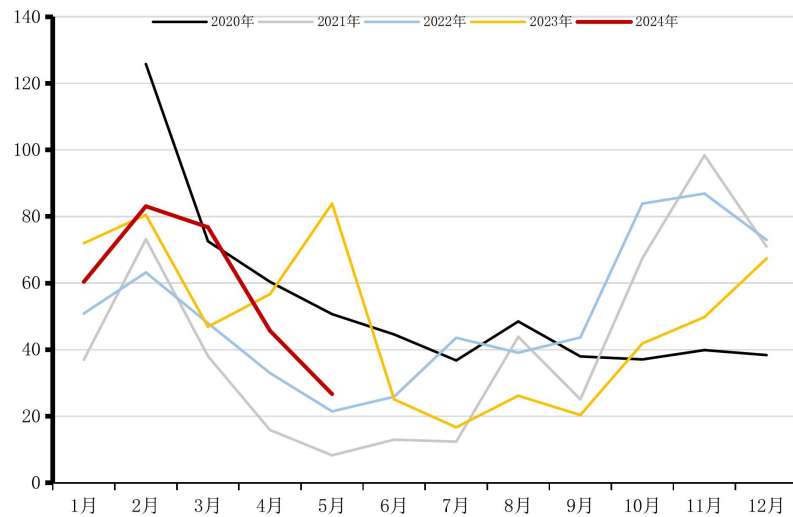
生产企业库存



港口库存



月度社会库存





CONTENTS

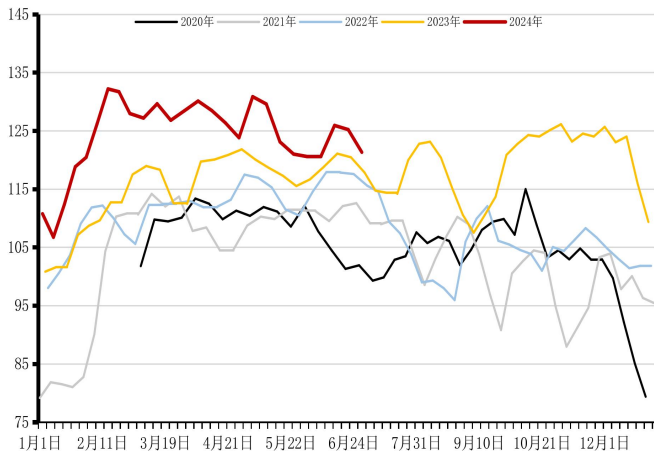
目录

04

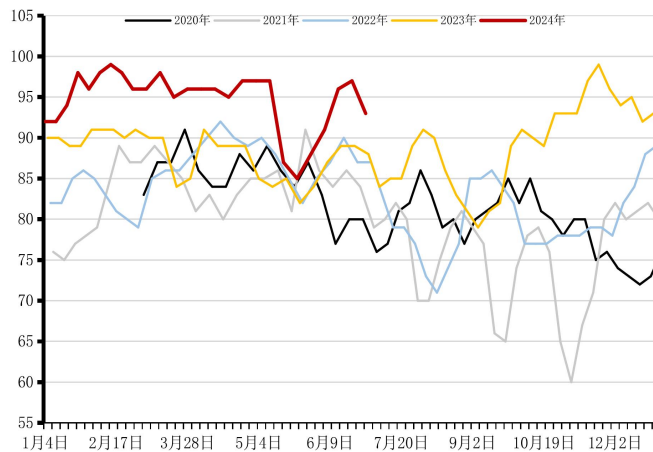
供应

产量、产能利用率环比小幅下降

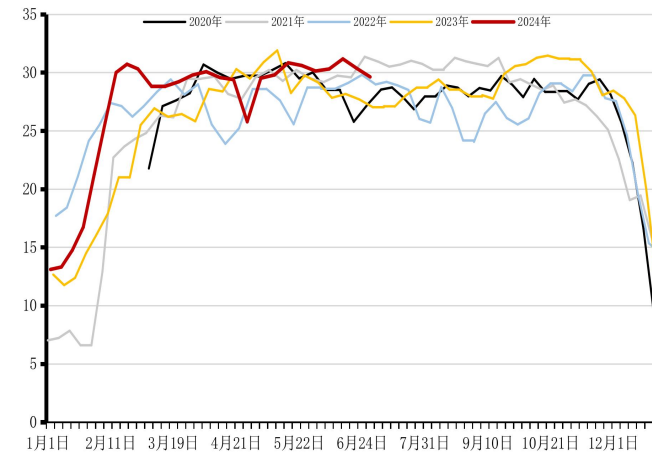
尿素周度产量



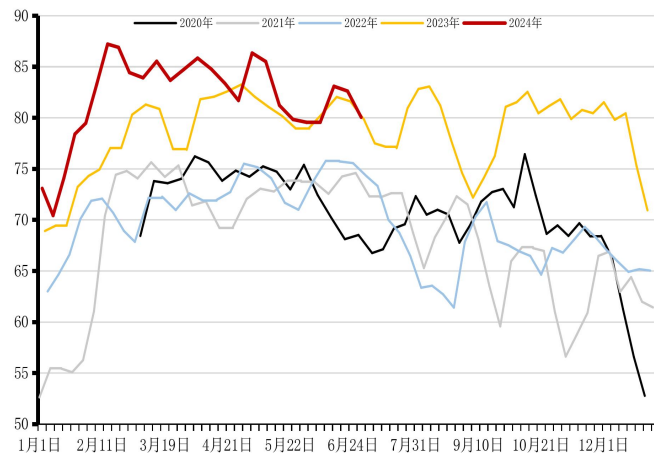
煤制尿素产量



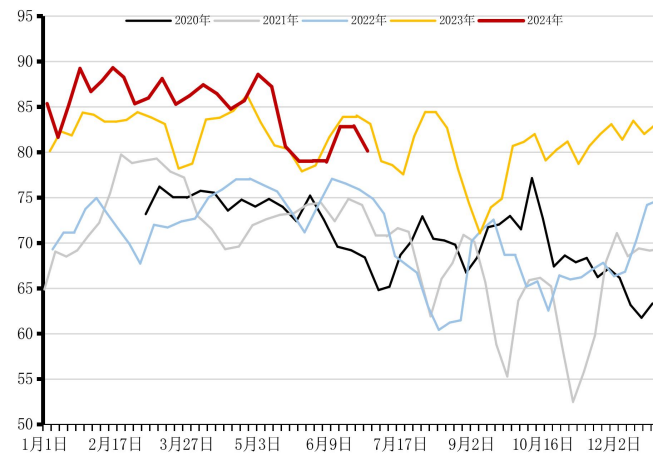
天然气制尿素产量



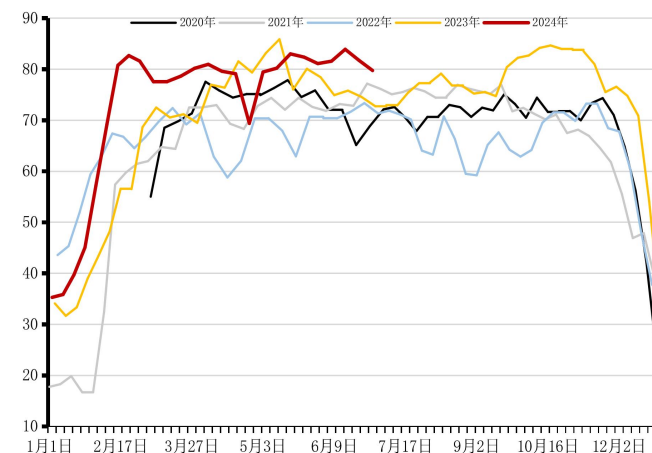
产能利用率



煤制尿素产能利用率



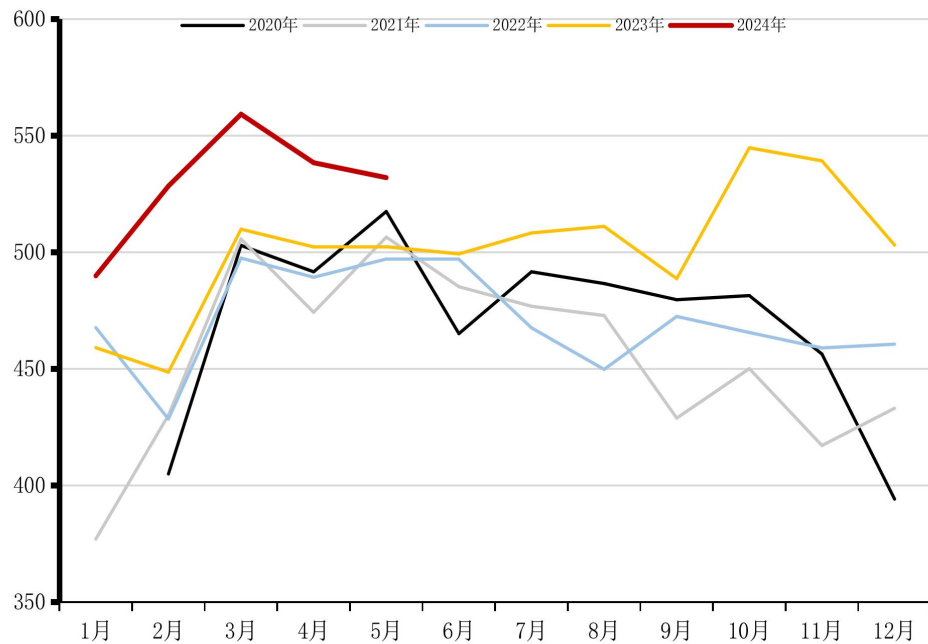
天然气制尿素产能利用率



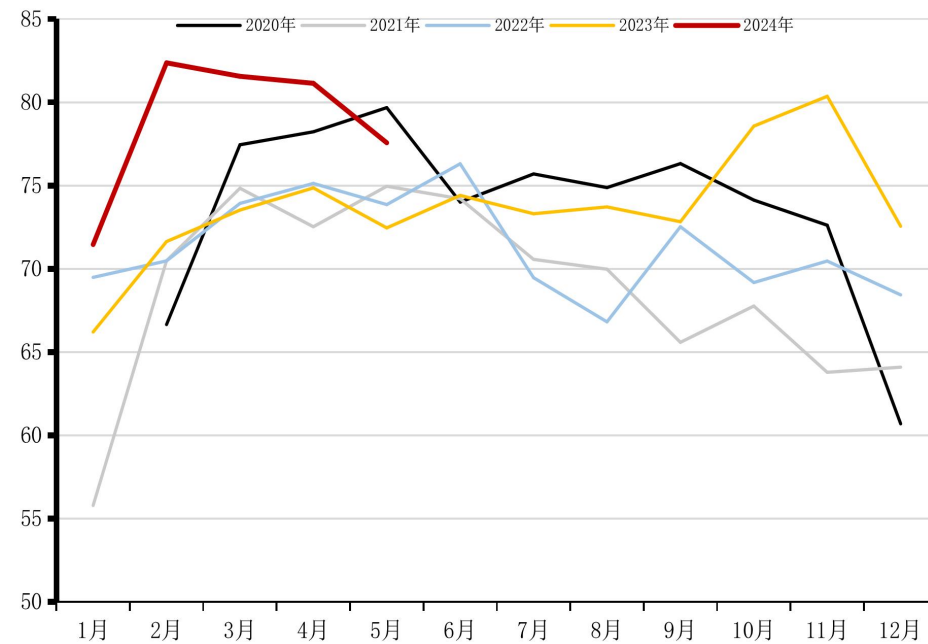


月度产量、开工负荷

月度产量



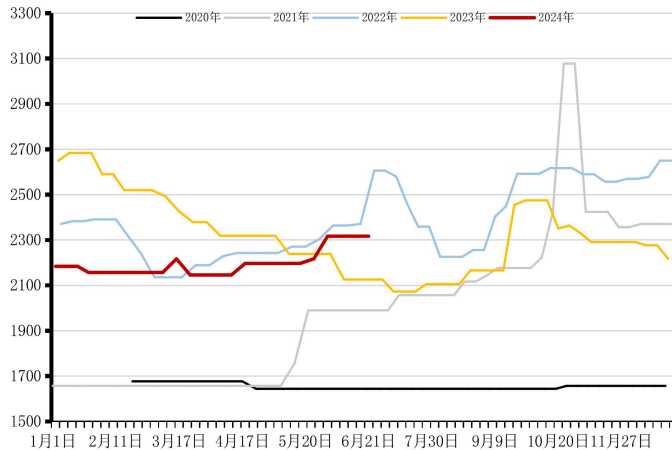
月度开工负荷



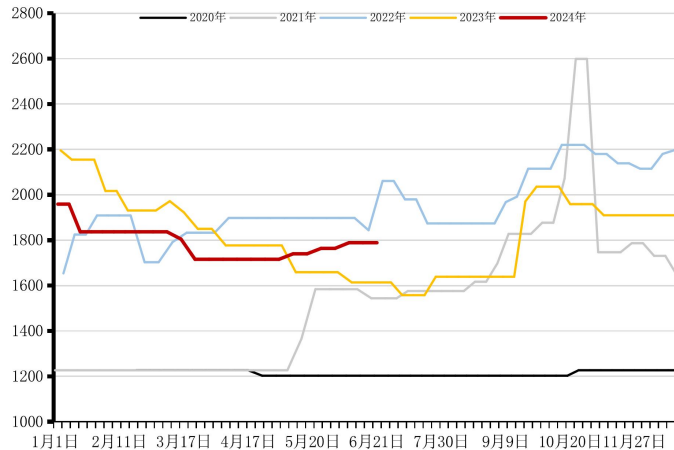


整体利润水平同比偏低

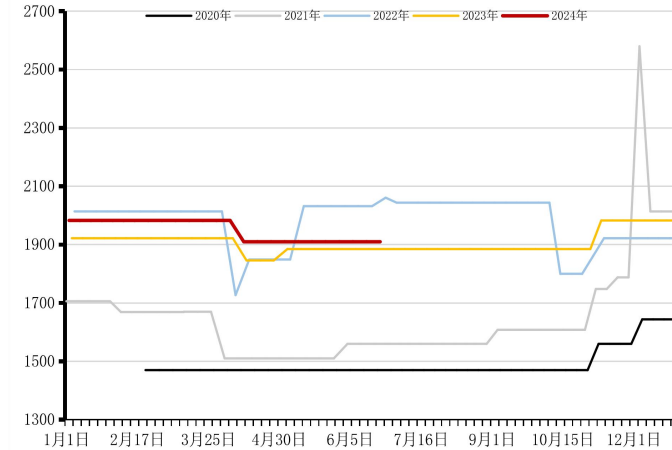
固定床生产成本



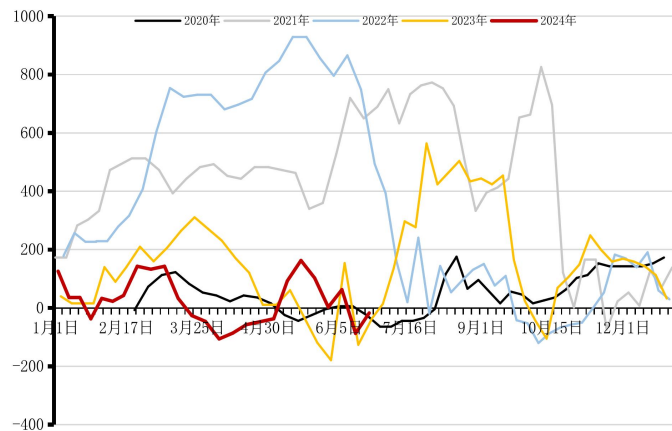
水煤浆生产成本



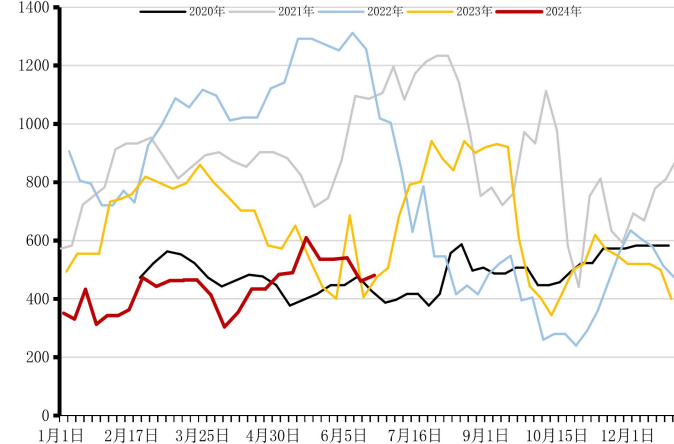
天然气制尿素成本



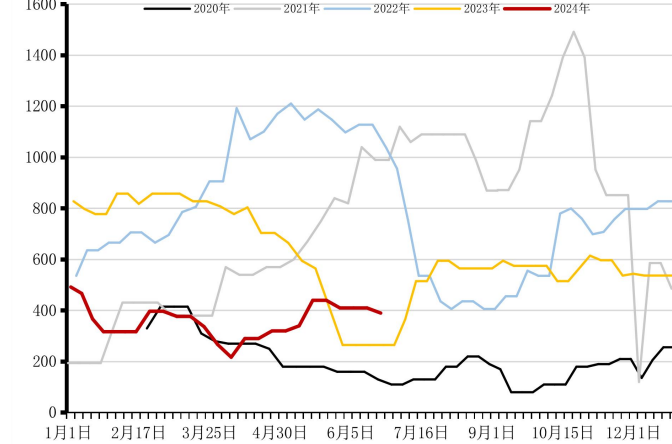
固定床毛利



水煤浆生产毛利



天然气制尿素毛利





临停装置较多

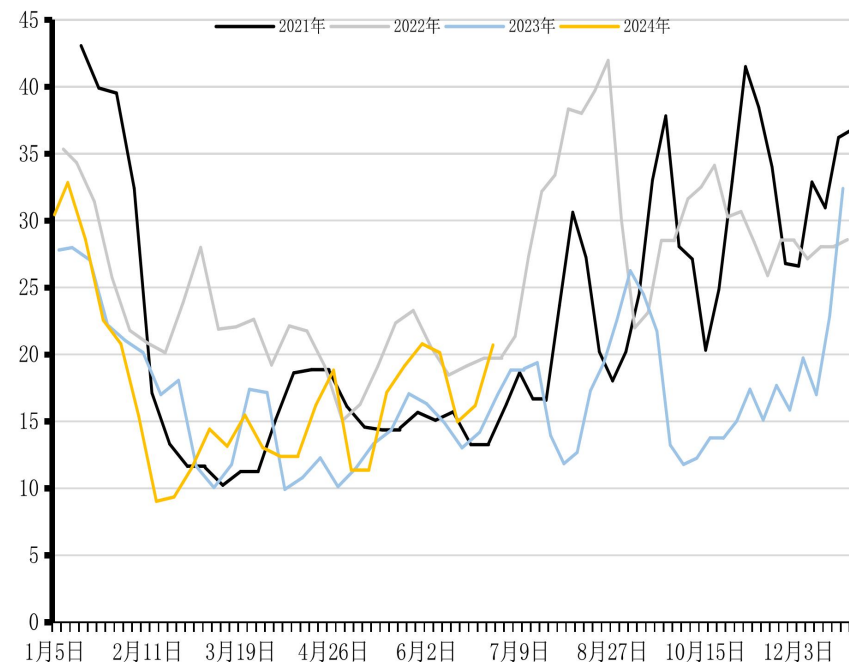
煤制尿素

企业名称	年产能	原料	停车日期	开车日期	停车原因
兖矿鲁南化工	52	烟煤	2024/6/22	2024/6/23	故障性检修
阳煤丰喜	15	无烟煤	2024/6/11	2024/6/23	常规性检修
奎屯锦疆化工	70	烟煤	2024/6/22	2024/6/24	故障性检修
河南晋开化工	40	烟煤	2024/6/24	2024/6/24	故障性检修
河北田原化工	20	无烟煤	2024/6/24	2024/6/24	故障性检修
河北田原化工	10	烟煤	2024/6/24	2024/6/24	故障性检修
新疆中能万源	60	烟煤	2024/6/9	2024/6/24	故障性检修
河北正元氢能科技	80	烟煤	2024/6/1	2024/6/25	常规性检修
吴华骏化	40	烟煤	2024/6/18	2024/6/26	故障性检修
山东润银生物	140	烟煤	2024/6/23	2024/6/27	故障性检修
安徽吴源化工	70	烟煤	2024/6/24	2024/6/27	故障性检修
兖矿鲁南化工	40	烟煤	2024/6/4	2024/6/29	故障性检修
阳煤丰喜	15	无烟煤	2024/6/11	2024/7/3	常规性检修
山西兰花	30	无烟煤	2024/6/25	2024/7/5	常规性检修
阳煤丰喜	40	无烟煤	2024/6/11	2024/7/7	常规性检修
山西晋丰	40	无烟煤	2024/5/20	2024/7/15	故障性检修
内蒙博大	80	褐煤	2024/6/21	2024/7/15	常规性检修
山西天泽	75	无烟煤	2024/5/23	2024/7/30	政策性检修
山西晋丰	40	无烟煤	2024/5/18	2024/7/30	故障性检修
鄂尔多斯市亿鼎	52	烟煤	2023/8/24	2024/7/30	常规性检修
山西润锦化工	30	焦炉气	2022/9/19	2024/12/31	故障性检修
大唐呼伦贝尔化肥	30	褐煤	2023/5/7	2024/12/31	故障性检修
河南金山化工	20	烟煤	2022/8/5	2024/12/31	政策性检修

气制尿素

企业名称	年产能	原料	停车日期	开车日期	停车原因
新疆天运化工	70	天然气	2024/6/25	2024/6/26	故障性检修
成都玉龙	25	天然气	2024/6/14	2024/7/5	常规性检修
鄂尔多斯化学工业	95	天然气	2024/6/16	2024/7/10	故障性检修

周度检修损失量





CONTENTS

目录

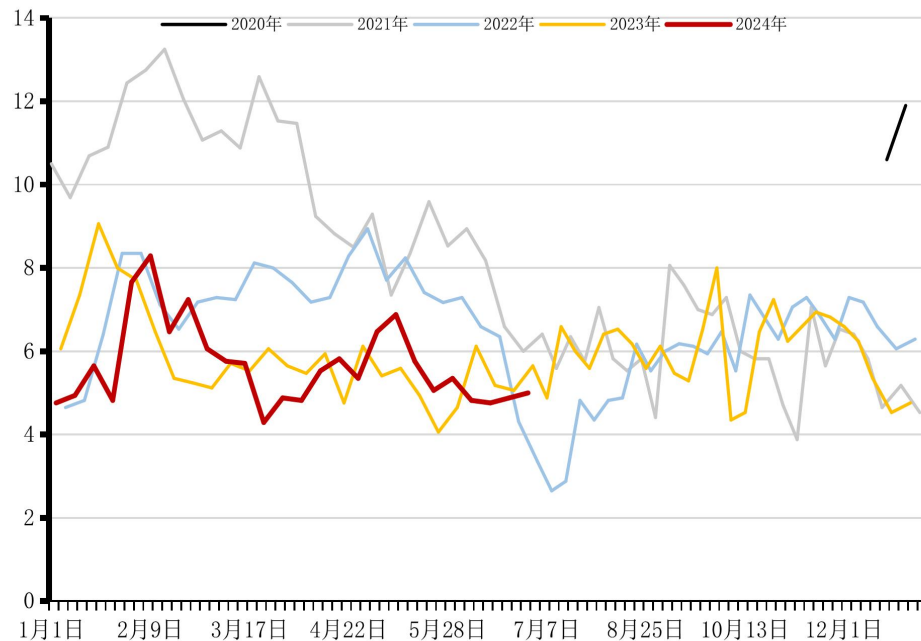
05

需求

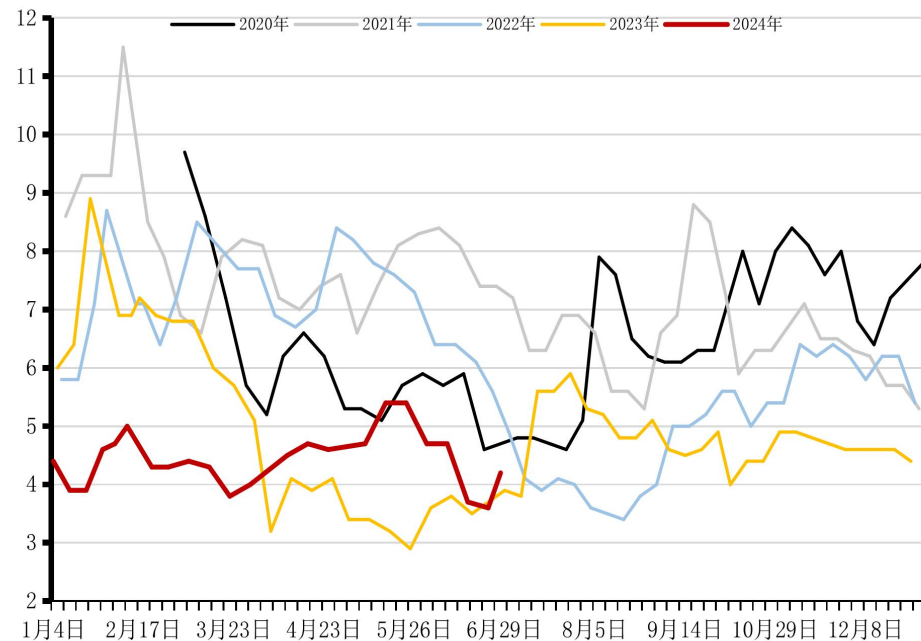


待发订单天数小幅上升

生产企业待发订单天数（隆众）



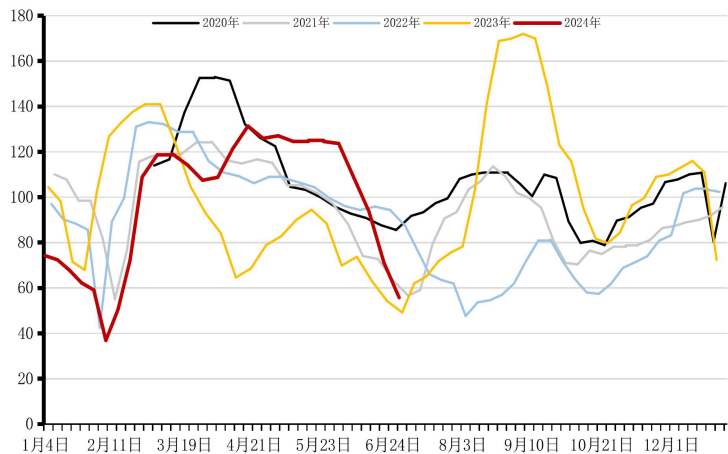
周度预收订单天数（卓创）



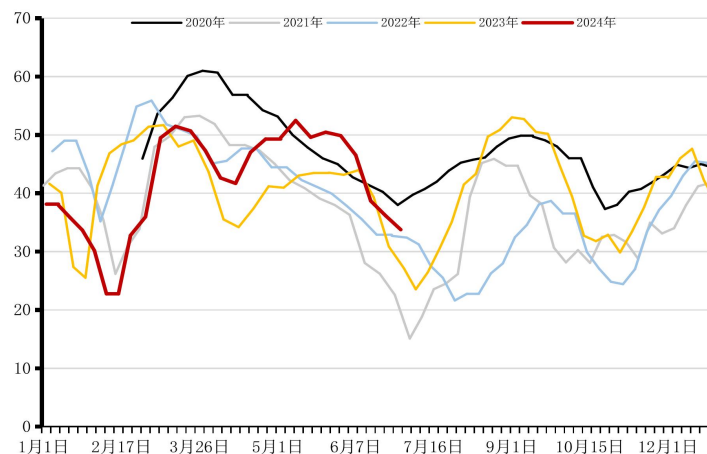


复合肥产能利用率持续下滑

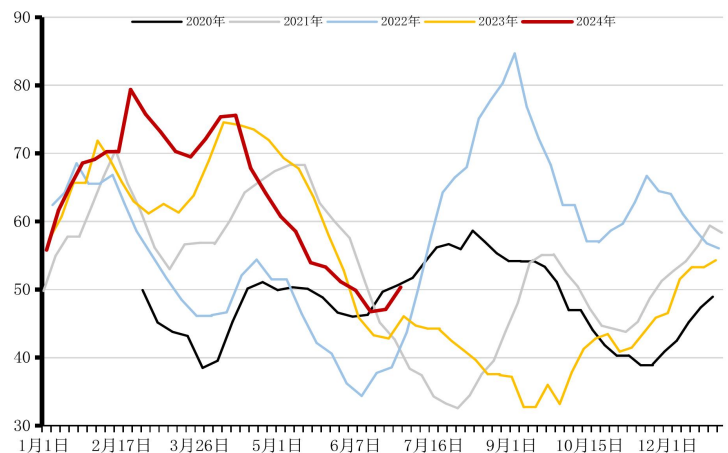
复合肥产量



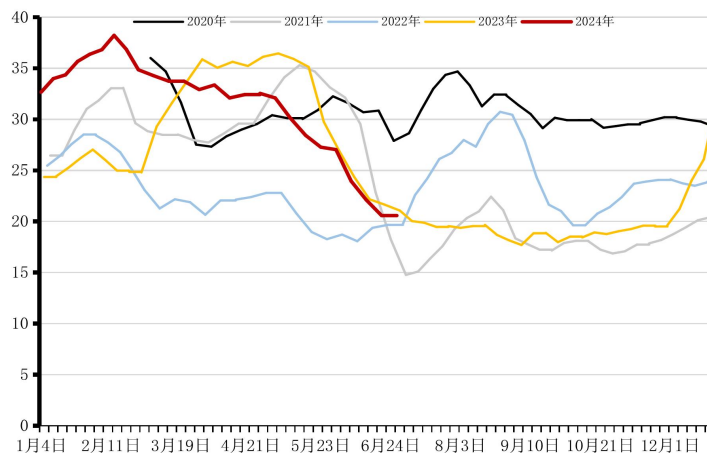
复合肥产能利用率



复合肥样本企业库存



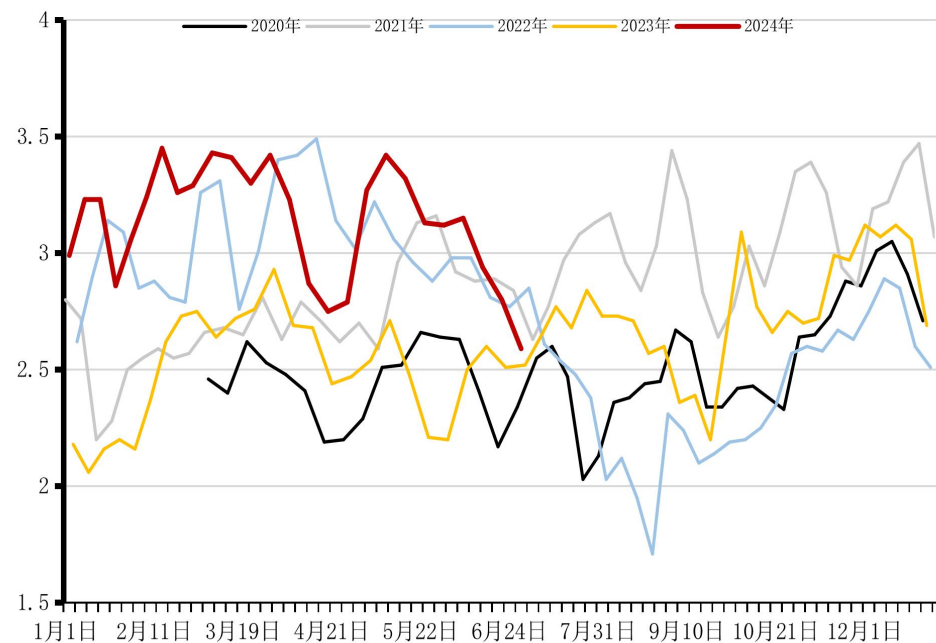
复合肥库容率



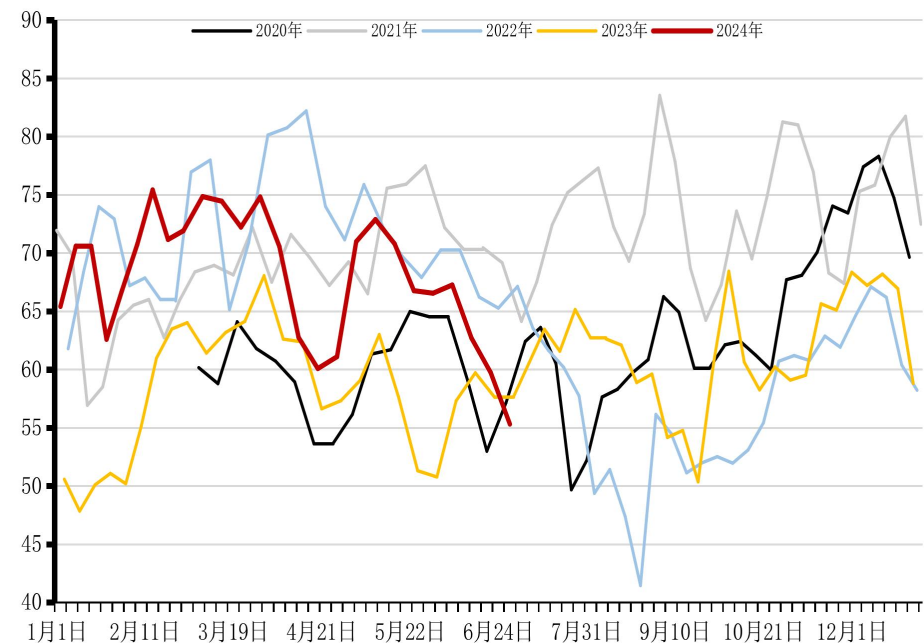


三聚氰胺产量、产能利用率环比下滑

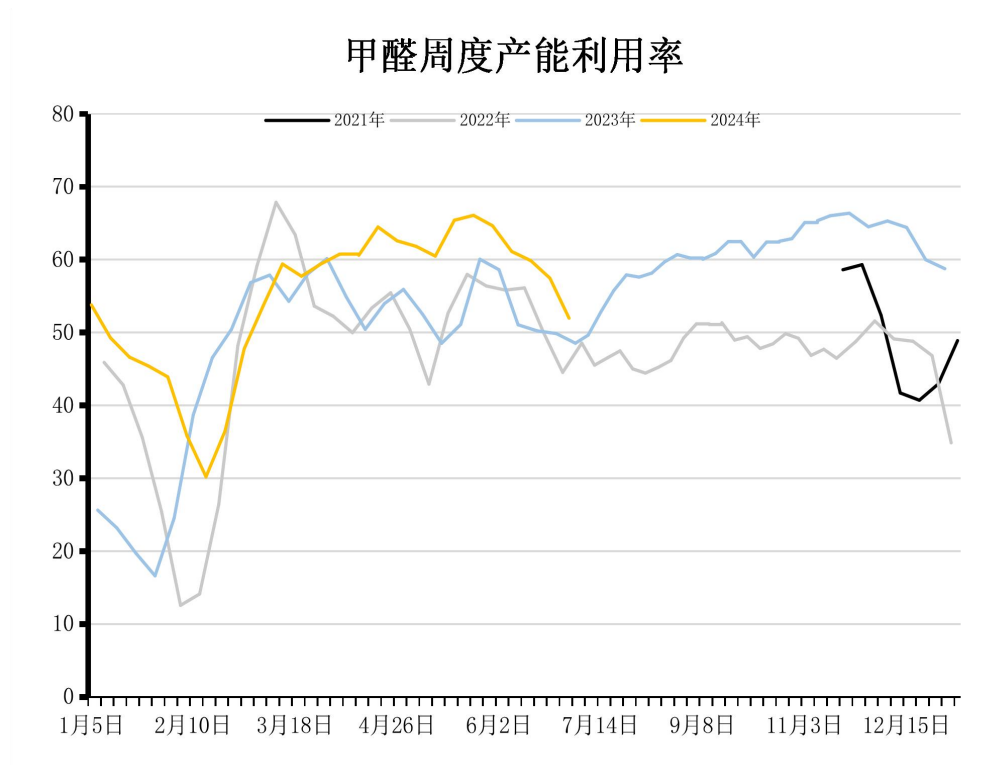
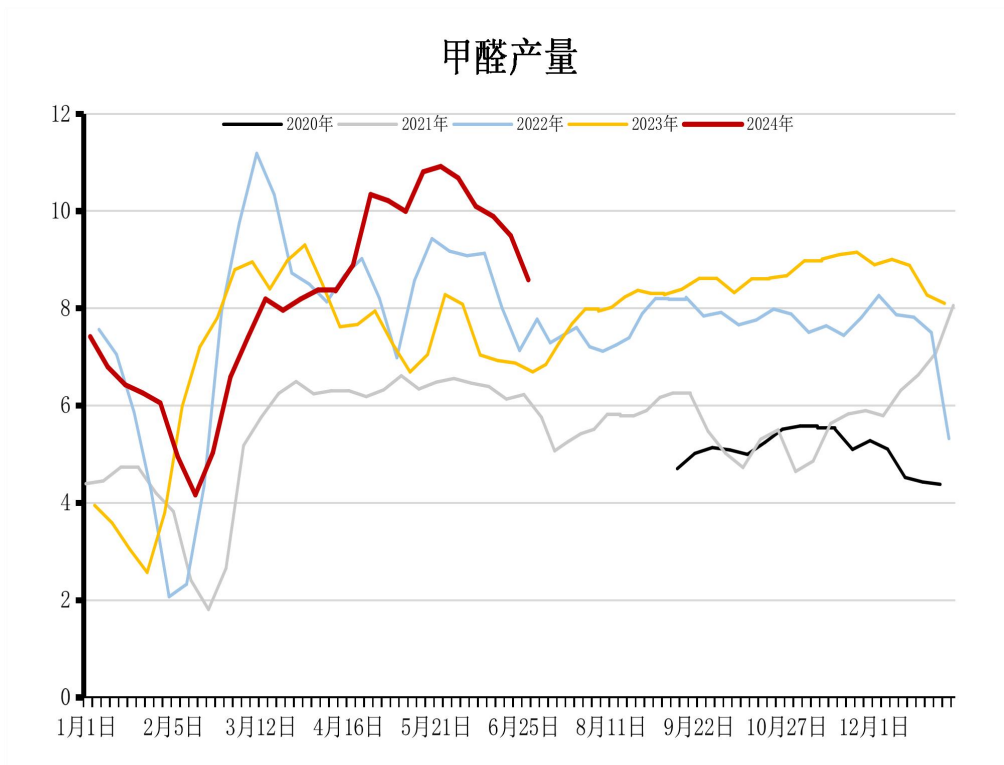
三聚氰胺产量



三聚氰胺产能利用率



甲醛产量、产能利用率环比下降



数据来源：钢联、卓创、国联期货研究所



CONTENTS

目录

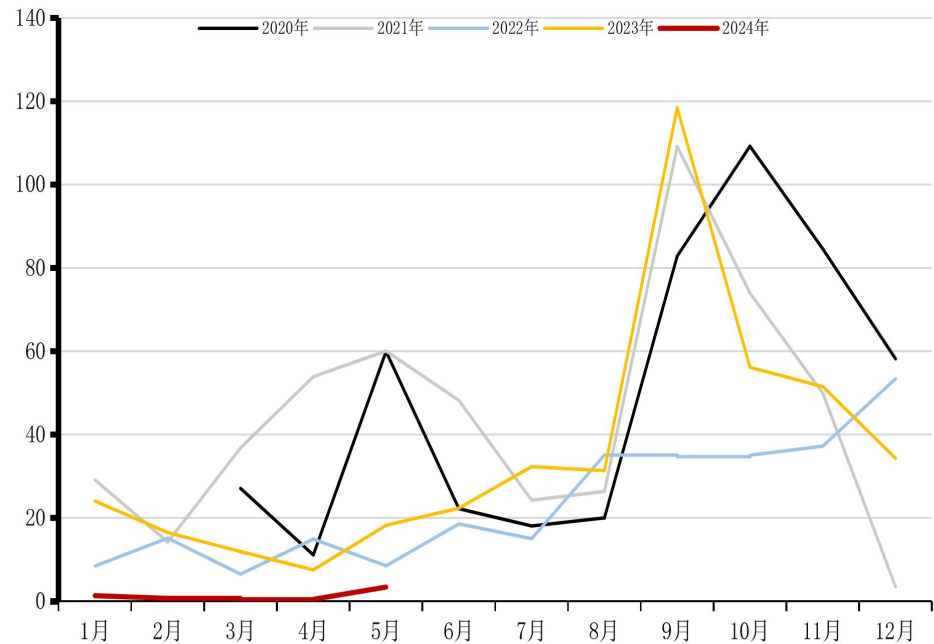
06

进出口

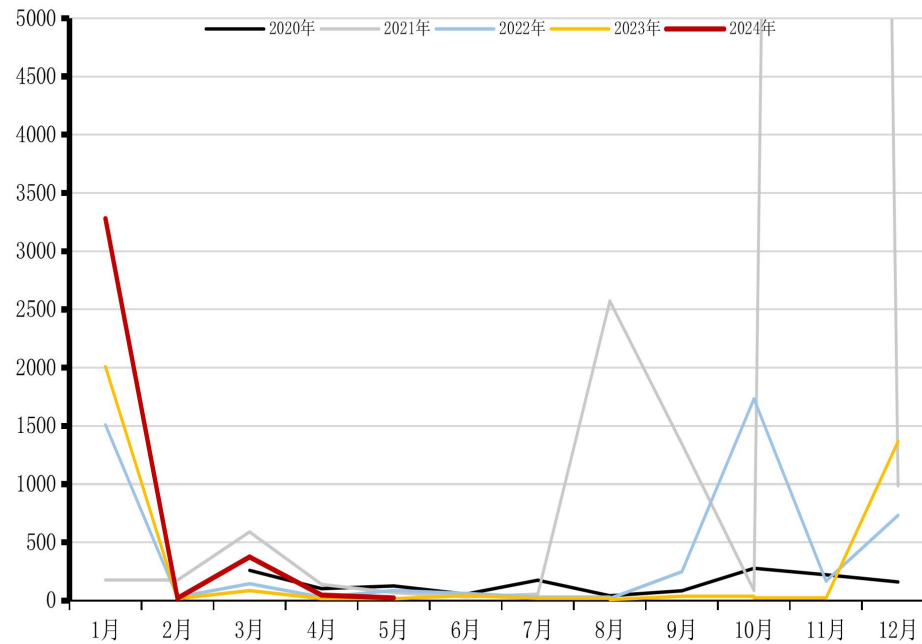


5月尿素出口3.46万吨

出口量



进口量



Thanks

感谢观看

免责声明

本报告中信息均来源于公开资料，我公司对这些信息的准确性和完整性不作任何保证。

报告中的内容和意见仅供参考，并不构成对所述期货操作的依据。由于报告在撰写时融入了研究员个人的观点和见解以及分析方法，如与国联期货发布的其他信息有不一致及有不同的结论，未免发生疑问，本报告所载的观点并不代表国联期货公司的立场，所以请谨慎参考。我公司及其研究员对使用本报告及其内容所引发的任何直接或间接损失概不负责。

本报告所提供资料、分析及预测只是反映国联期货公司在本报告所载明日期的判断，可随时修改，毋需提前通知。

本报告版权归国联期货所有。未经书面许可，任何机构和个人不得进行任何形式的复制和发布。如遵循原文本意的引用，需注明引自“国联期货公司”，并保留我公司的一切权利。

期市有风险 投资需谨慎