



# 橡胶周报

原料上涨  
去库顺畅

2024年6月9日

国联期货研究所

黎伟 从业资格证号：F0300172  
投资咨询证号：Z0011568



# CONTENTS

## 目录

### 01

---

周度核心要点及策略 03

### 02

---

周度数据图表追踪 06



# CONTENTS

## 目录

01

周度核心要点及策略



## 核心要点及策略

	逻辑观点
行情回顾	<p>泰国胶水81泰铢/公斤（周内+1，+1.3%），杯胶62泰铢/公斤（周内+0）。从4月下旬至今重回涨势，相较4月下旬的低点，胶水涨19%，杯胶涨14%。</p> <p>上海云南全乳15100元/吨（周内+500元/吨，+3.4%），泰三烟片18600元/吨（周内+800元/吨，+4.5%），越南3L15550元/吨（周内+700元/吨，+4.7%）。全乳对主力合约基差-920元/吨（周内走弱170元/吨）。</p>
运行逻辑	<ol style="list-style-type: none"><li>1、国内外短期新胶供应量少。</li><li>2、下游轮胎企业半钢开工相对稳定，全钢开工整体下降。</li><li>3、原料价格攀升。</li></ol>
推荐策略	动态做多



# 影响因素分析

因素	影响	逻辑观点
政策	中性	收储情况暂不明朗。
需求	逐步向好	<p>1、半钢周度开工80.17%，环比+0.08%，全钢开工61.59%，环比-3.61%。</p> <p>2、5月重卡销量7.6万辆，环比-8%，累计销量43.1万辆，累计同比增加7%。</p> <p>3、4月份中国橡胶轮胎出口量达276万吨，同比增长5.4%，其中卡客车出口量140万吨，累计同比-1.6%。</p>
供应	进口下降	<p>1、随着产区天气逐渐缓和，原料产出处季节性上量阶段；未来两周天然橡胶东南亚主产区整体降雨量较上一周期增加，对割胶工作影响增强。</p> <p>2、1-4月累计进口178万吨，累计同比-22%。</p>
库存	社库减少	<p>1、截至2024年6月2日，中国天然橡胶社会库存129.8万吨，较上期下降2.6万吨，降幅1.96%。其中深色胶社会总库存为77.63万吨，较上期下降2.12%，浅色胶社会总库存为52.1万吨，较上期下降1.71%。截至2024年6月2日，青岛地区天胶保税和一般贸易合计库存量53.65万吨，环比减少1.43万吨。</p> <p>2、20号胶期货库存14.14万吨(周内+0.01万吨)，沪胶期货库存21.64万吨。</p>
基差	走强	全乳对主力合约基差-920元/吨（周内走弱170元/吨）。
利润	中性	泰标胶加工利润有所修复，仍亏损。



# CONTENTS

## 目录

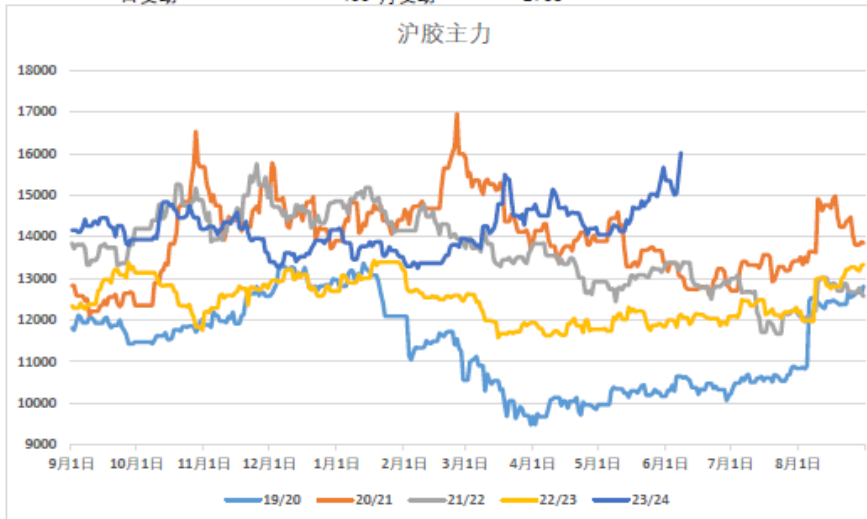
# 02

## 数据图表追踪



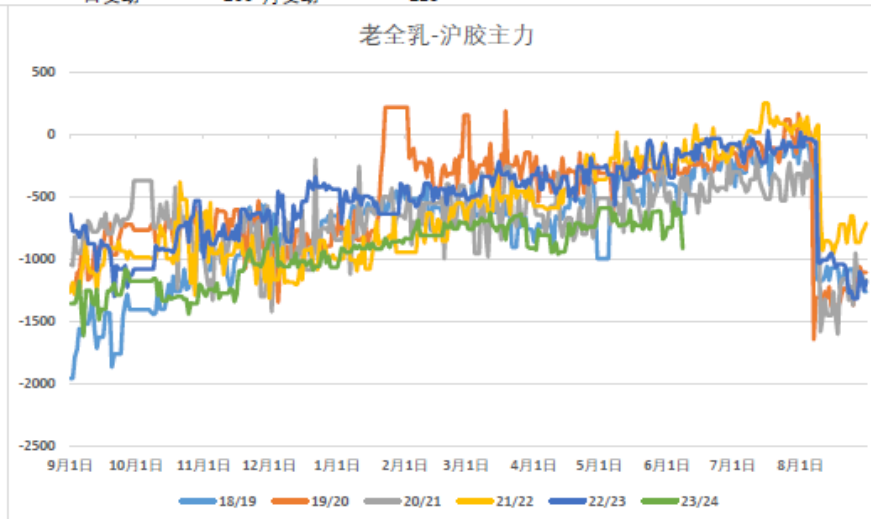
# 价差

沪胶主力 16020 周变动 670  
日变动 460 月变动 1765



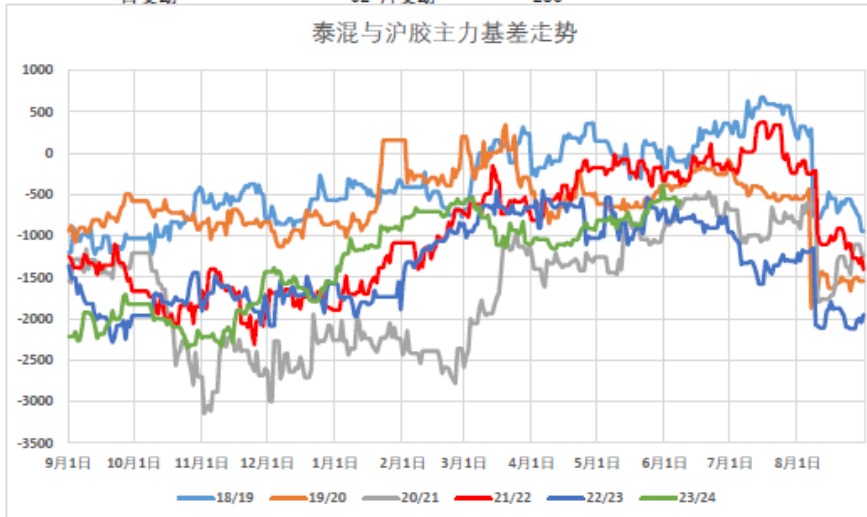
数据来源: Wind

老全乳基差 -920 周变动 -170  
日变动 -260 月变动 -215



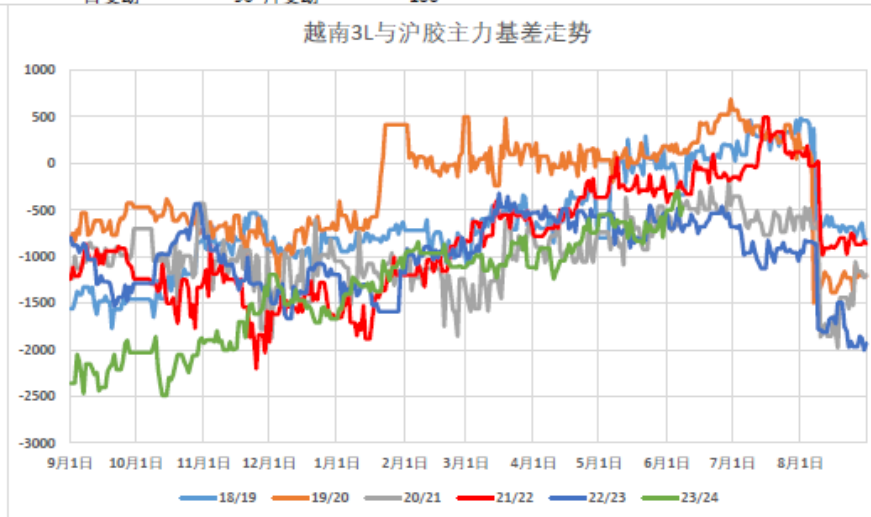
数据来源: Wind、隆众

泰混基差 -575 周变动 -18  
日变动 62 月变动 230



数据来源: Wind、隆众

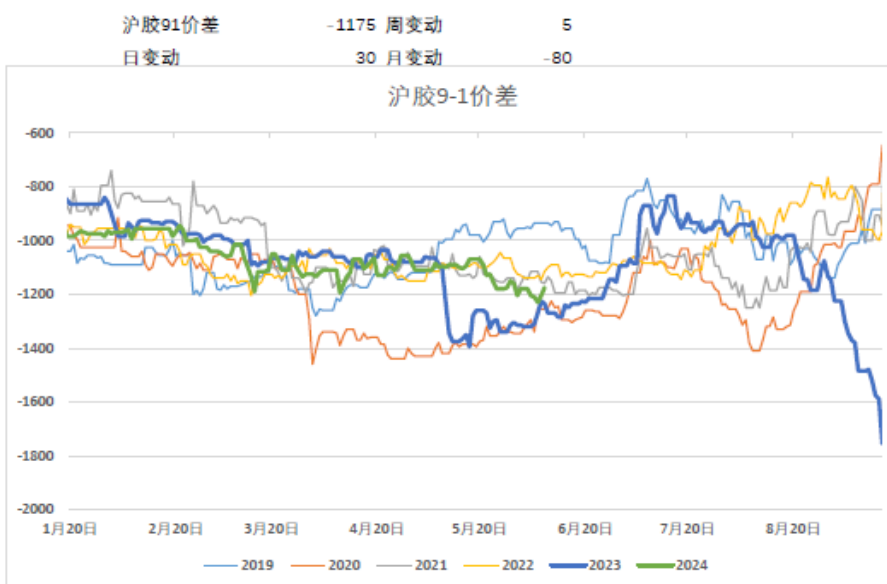
3L基差 -470 周变动 30  
日变动 90 月变动 135



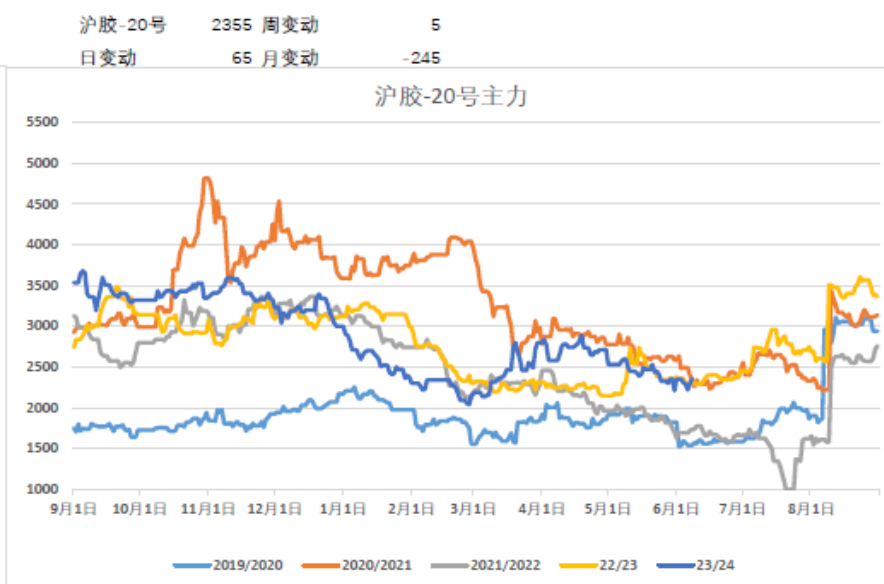
数据来源: Wind、隆众



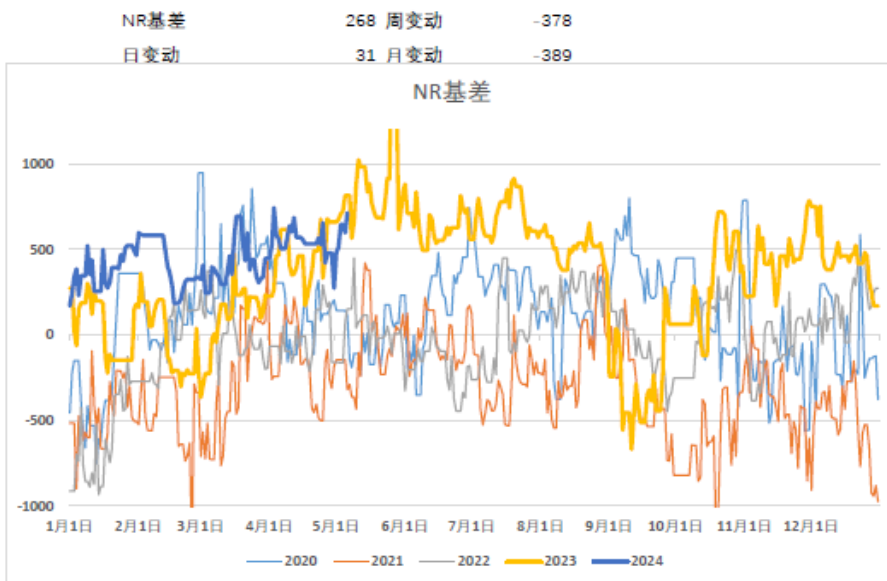
# 价差



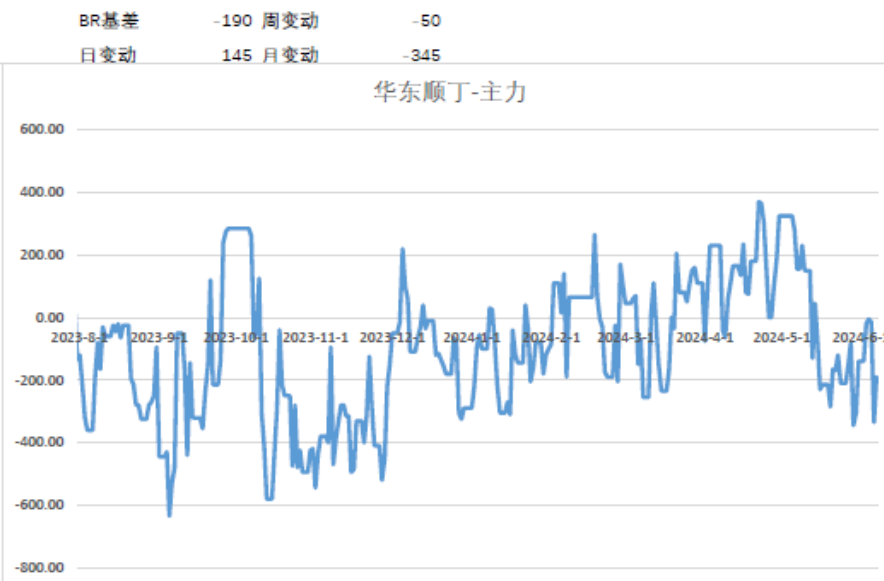
数据来源: Wind



数据来源: Wind



数据来源: Wind



数据来源: Wind



# 价差

沪胶-BR 230 周变动 -780  
日变动 -395 月变动 -930



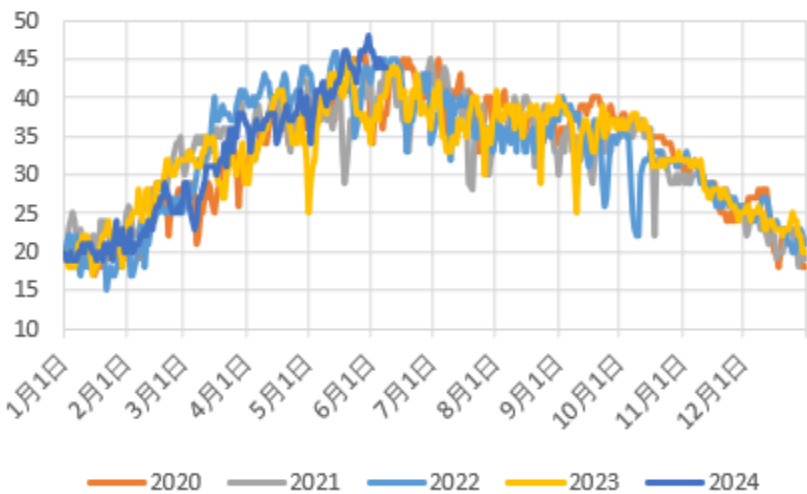
数据来源: Wind

20号-BR -2125 周变动 -785  
日变动 -460 月变动 -685



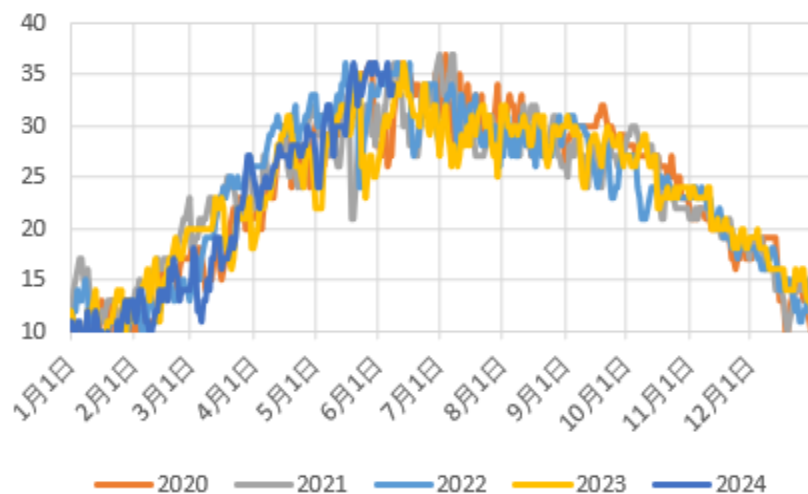
数据来源: Wind

### 印度:新德里:最高气温



数据来源: Wind

### 印度:新德里:最低气温



数据来源: Wind



# 供应端

人民币/泰铢

日变动

5.08 周变动

-0.04

-0.02 月变动

-0.08

### 人民币/泰铢



数据来源: Wind

月度进口

37 上年值

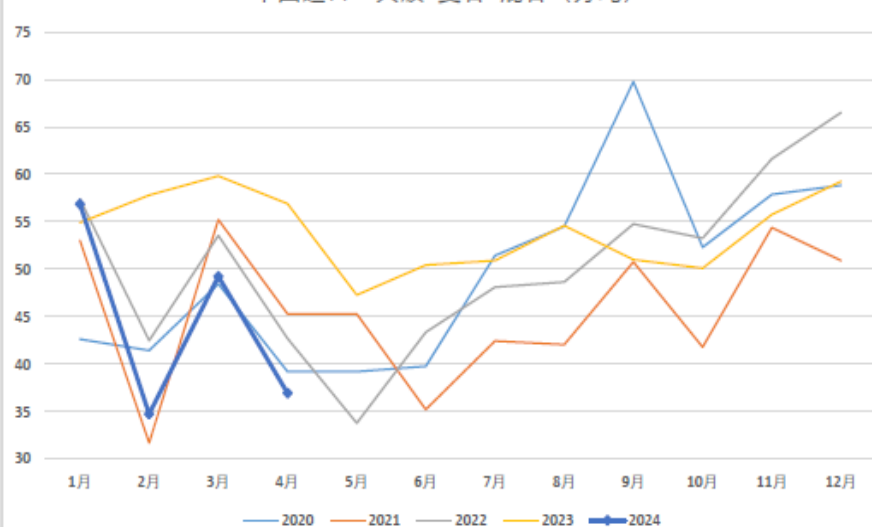
57

上月值

49 月变动

-12

### 中国进口: 天胶+复合+混合 (万吨)



数据来源: Wind

进口混合胶

19.5 上年值

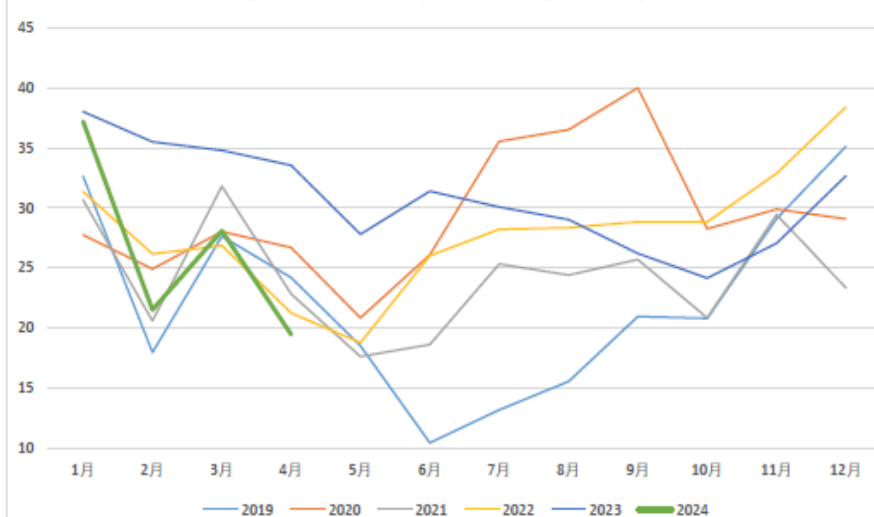
33.6

上月值

28.1 月变动

-8.6

### 进口数量:天然橡胶与合成橡胶的混合物:当月值



数据来源: Wind

产量

6 上年值

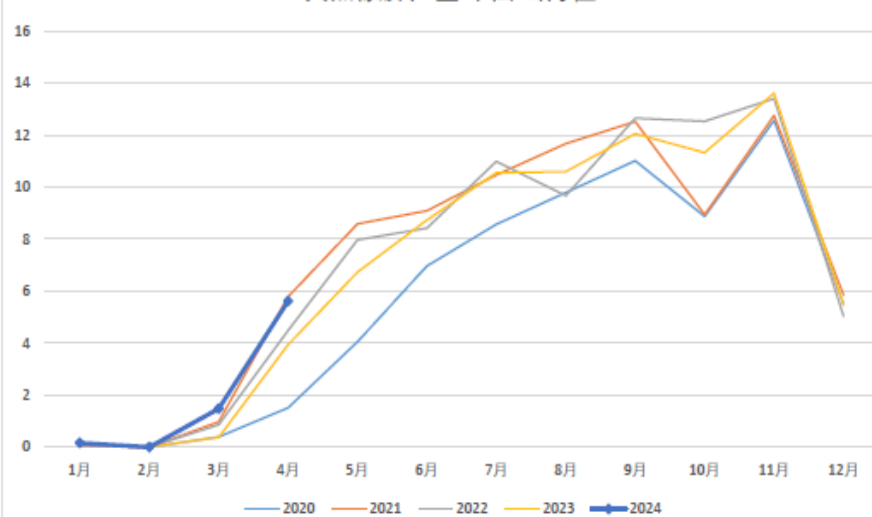
4

上月值

1 月变动

4

### 天然橡胶:产量:中国:当月值

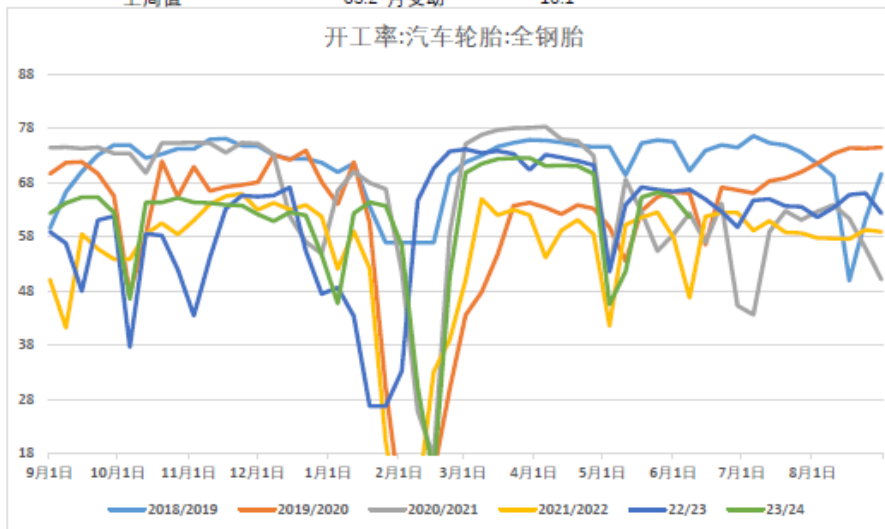


数据来源: Wind



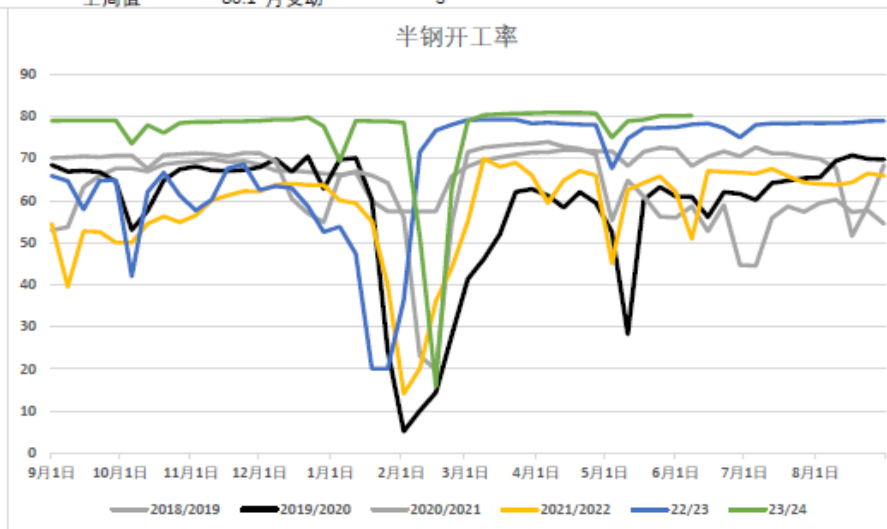
# 需求端

全钢开工 61.6 周变动 -3.61  
 上周值 65.2 月变动 16.1



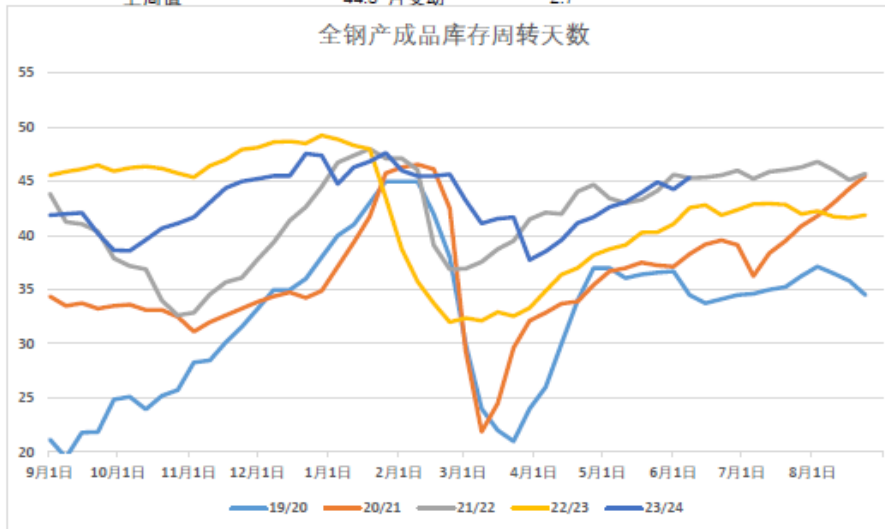
数据来源: 隆众

半钢开工 80.2 周变动 0.08  
 上周值 80.1 月变动 5



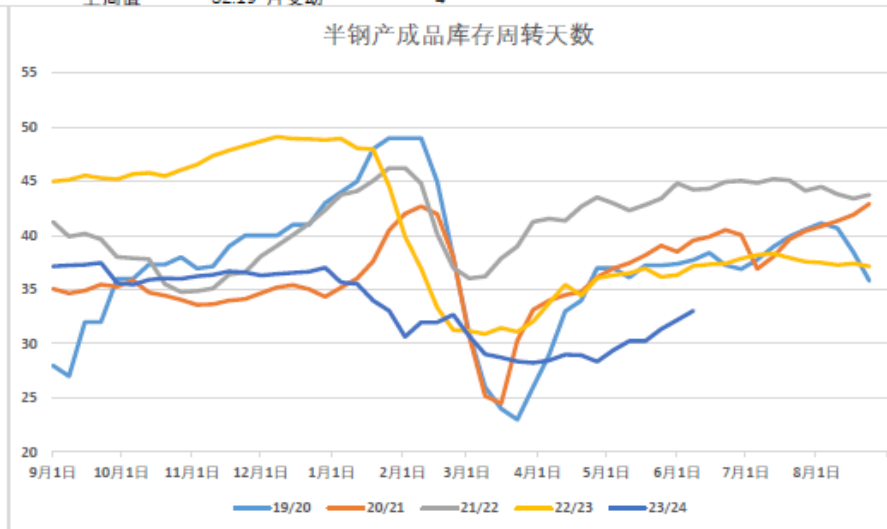
数据来源: 隆众

全钢库存 45.4 周变动 1.1  
 上周值 44.3 月变动 2.7



数据来源: 隆众

半钢库存 33.04 周变动 0.85  
 上周值 32.19 月变动 4

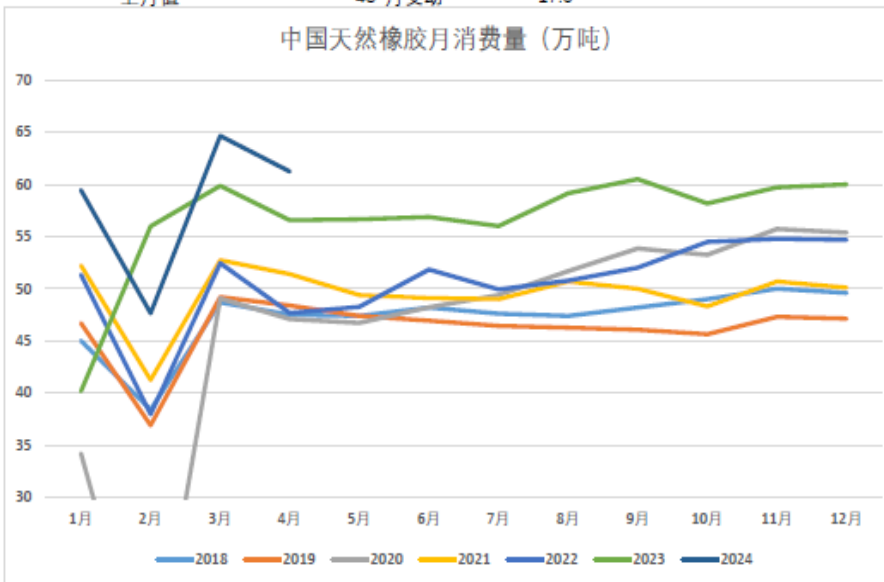


数据来源: 隆众



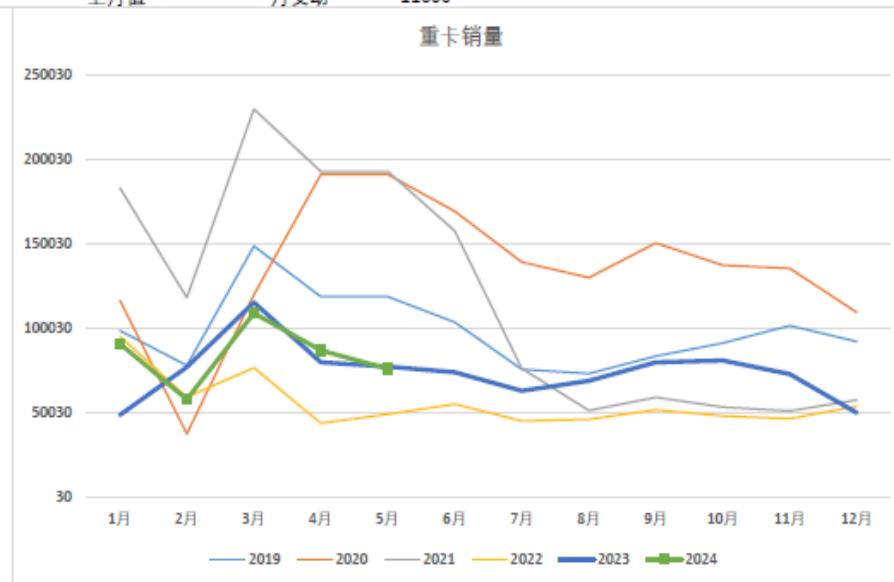
# 需求端

橡胶月度消费 65 上年值 57  
上月值 48 月变动 17.0



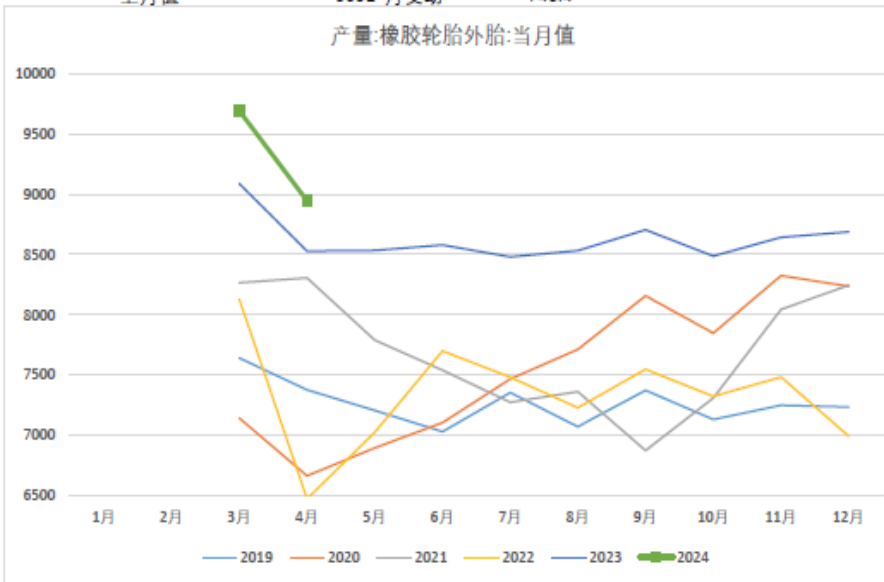
数据来源: Wind

重卡销量 76000 上年值 115423  
上月值 87000 月变动 -11000



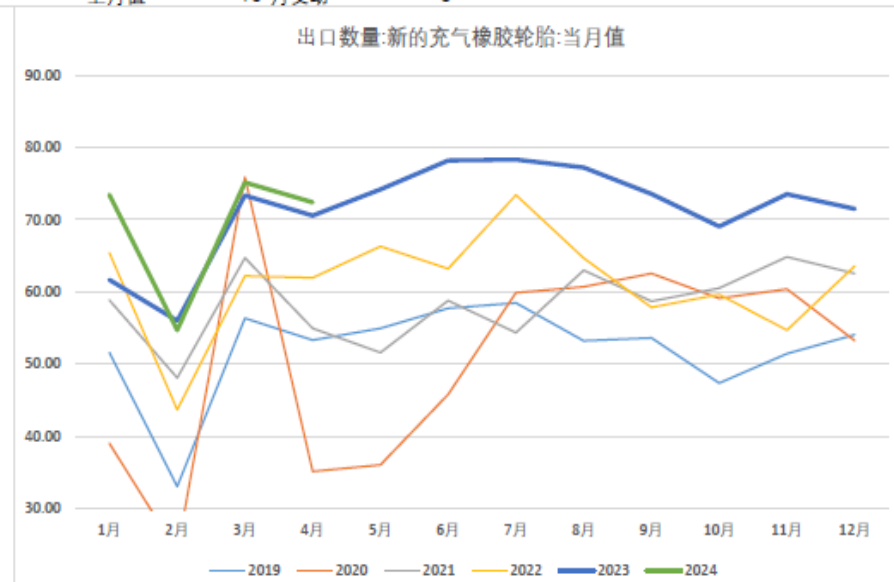
数据来源: Wind

外胎产量 8945 上年值 8527  
上月值 9691 月变动 -746.4



数据来源: Wind

出口重量 72 上年值 71  
上月值 75 月变动 -3

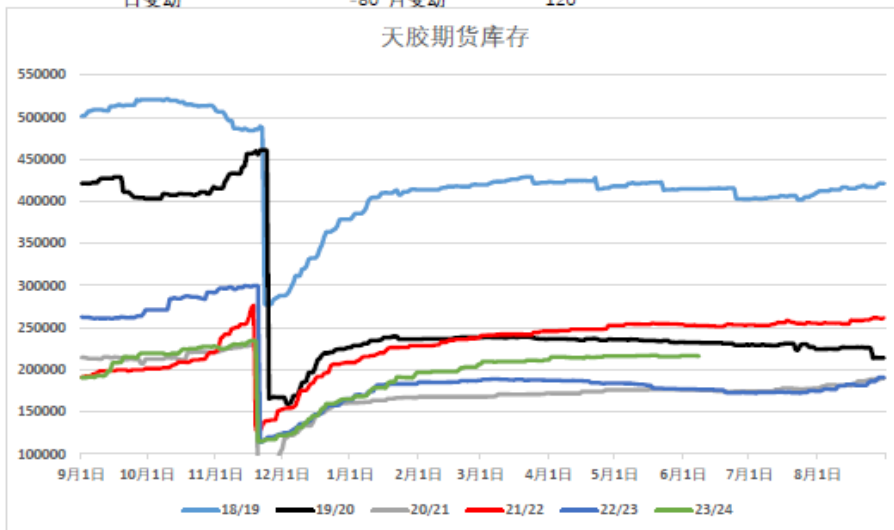


数据来源: Wind



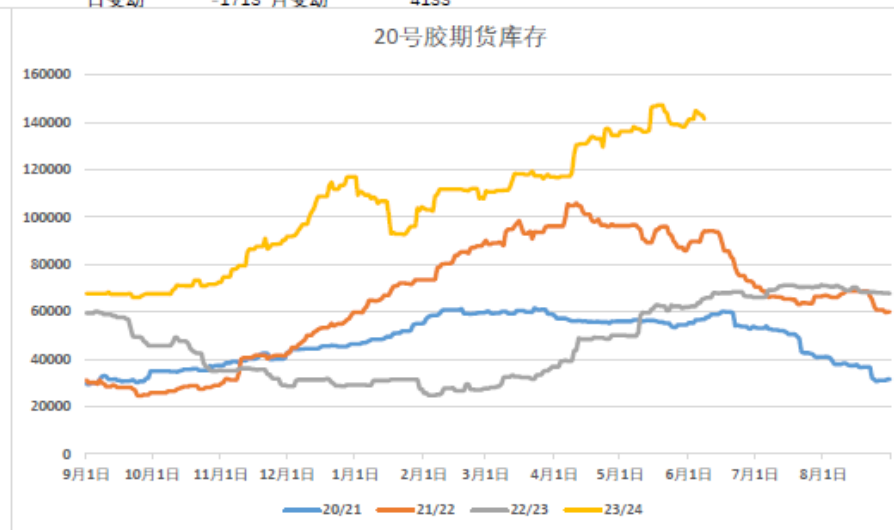
# 库存

RU期货库存 216370 周变动 -150  
日变动 -80 月变动 120



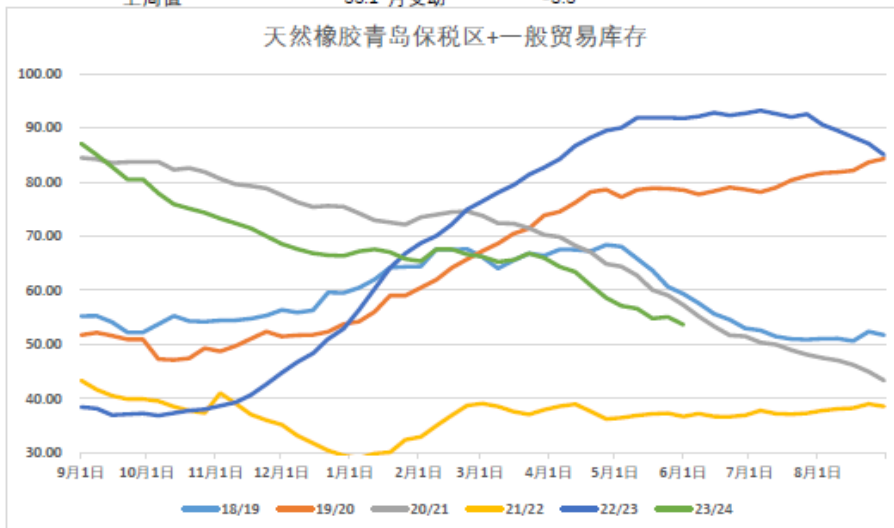
数据来源: Wind

NR期货库存 141422 周变动 101  
日变动 -1713 月变动 4133



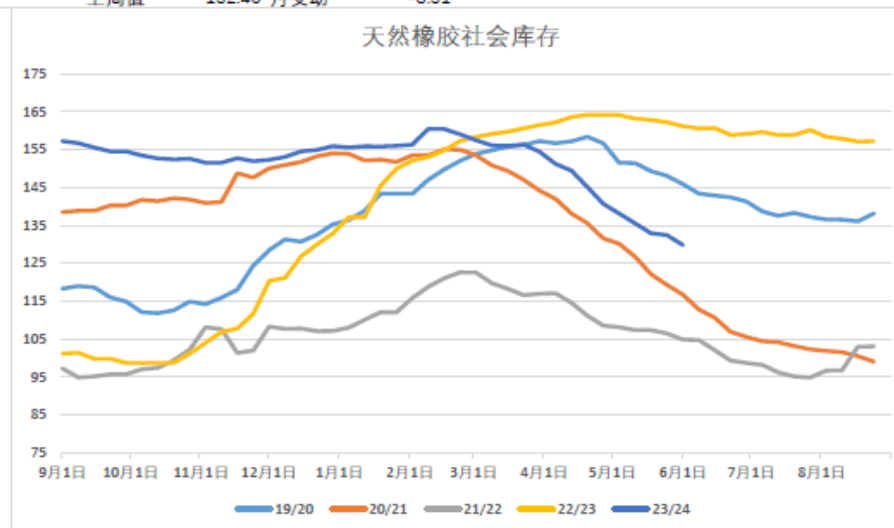
数据来源: Wind

保税区内+外库存 53.7 周变动 -1.4  
上周值 55.1 月变动 -3.5



数据来源: 隆众

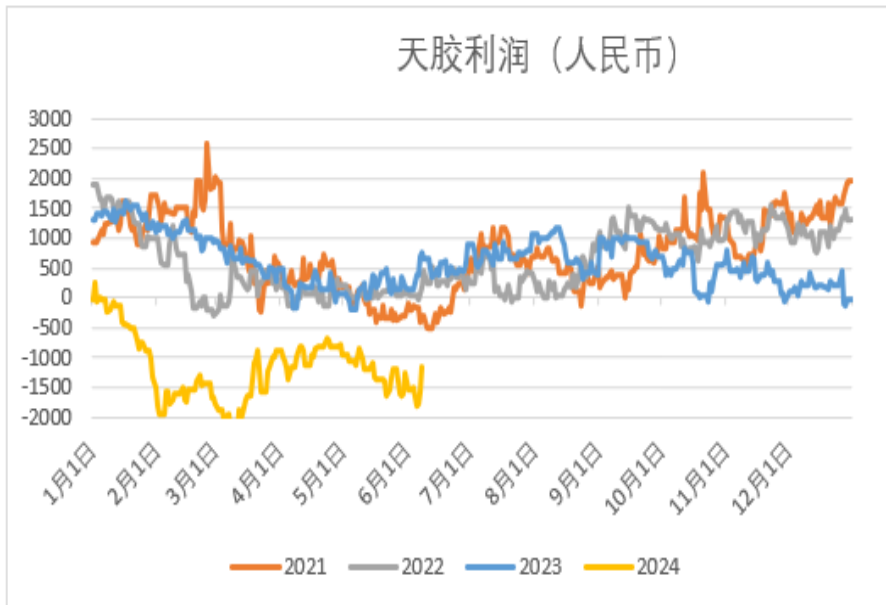
社会库存 129.80 周变动 -2.60  
上周值 132.40 月变动 -8.31



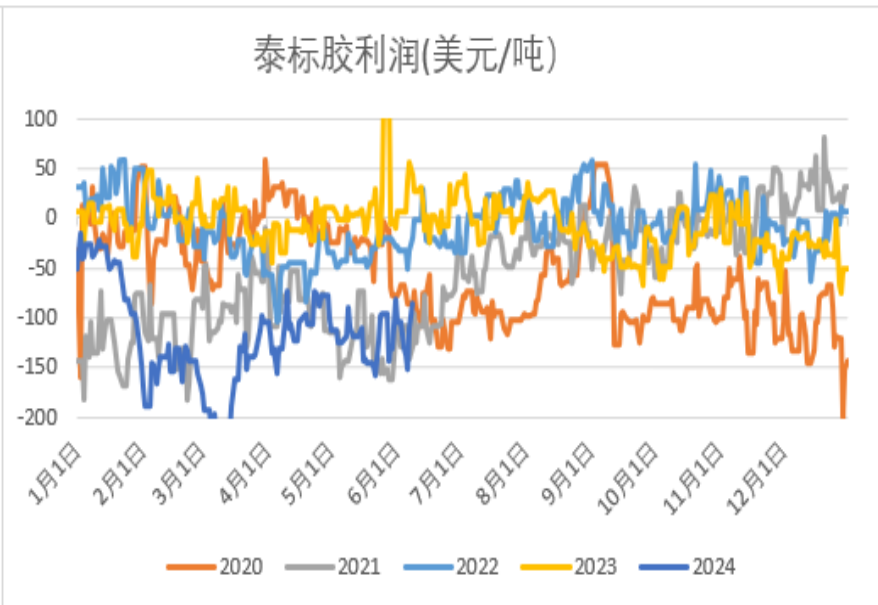
数据来源: 隆众



# 利润



数据来源: Wind、隆众、国联



数据来源: Wind、隆众、国联



# Thanks 感谢观看

## 免责声明

本报告中信息均来源于公开资料，我公司对这些信息的准确性和完整性不作任何保证。

报告中的内容和意见仅供参考，并不构成对所述期货操作的依据。由于报告在撰写时融入了研究员个人的观点和见解以及分析方法，如与国联期货发布的其他信息有不一致及有不同的结论，未免发生疑问，本报告所载的观点并不代表国联期货公司的立场，所以请谨慎参考。我公司及其研究员对使用本报告及其内容所引发的任何直接或间接损失概不负责。

本报告所提供资料、分析及预测只是反映国联期货公司在本报告所载明日期的判断，可随时修改，毋需提前通知。

本报告版权归国联期货所有。未经书面许可，任何机构和个人不得进行任何形式的复制和发布。如遵循原文本意的引用，需注明引自“国联期货公司”，并保留我公司的一切权利。

**期市有风险 投资需谨慎**