



主焦煤现货价格松动，双焦基本面偏弱运行

◇观点及策略

◆焦煤

价格：期货端，焦煤期货05合约今日收盘价1772.50元/吨，涨幅2.19%。**现货端：**多地主焦煤价格下跌100元/吨，此前基本围绕配煤展开降价，主焦价格支撑减弱；**供应端：**产地放假煤矿逐步恢复，恢复情况不及往年。全年煤炭缩减量有待进一步跟踪；**需求端：**多数焦企准备加大限产力度，并且减缓对焦煤的拉运。

◆焦炭

价格：期货端，焦炭期货05合约今日收盘价2389.00元/吨，涨幅1.34%。**现货端，**日照港准一级报2140元/吨，一级报2240元/吨；**供给端：**多地焦企开会后决定根据自身亏损的情况延长结焦的时间，捣固焦限产30%、顶装焦限产50%；**需求端：**钢厂及贸易商采购积极性有所恢复，近两天询货明显增多。

运行逻辑：

下游需求逐步启动，但**五大材累库制约了成材价格上行**，钢厂持续亏损下，对上游原料刚需转弱。而由于焦企库存较高，出货压力大，**钢厂的议价权偏强**，四轮提降落地后，大部分焦企也转亏，转而延长结焦的时间，按需采购焦煤。整体来看，**产业目前情绪都偏谨慎，维持原料低库存水平**，现货表现也偏弱，**双焦基本面供需皆弱**，短期需跟踪终端需求情况。远期在“稳产保供”的背景下，全年供给较去年将缩减，全年焦煤价格底部支撑较强。

推荐策略：供给端消息扰动频繁，在趋势性行情出现前谨慎操作，盘面钢矿走势弱于煤焦，关注矿煤比走弱机会；在整体供给缩减预期下，可逢低布局JM09合约。

分析师

国联期货研究所

吉明

从业资格号：F3024328

投资咨询号：Z0012082

相关报告

《山西焦煤调研纪要》

《国联期货焦煤产品手册》

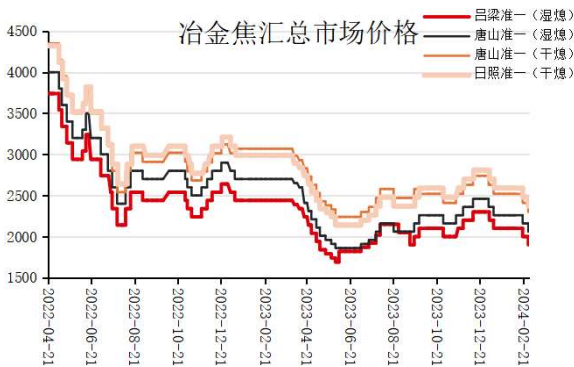
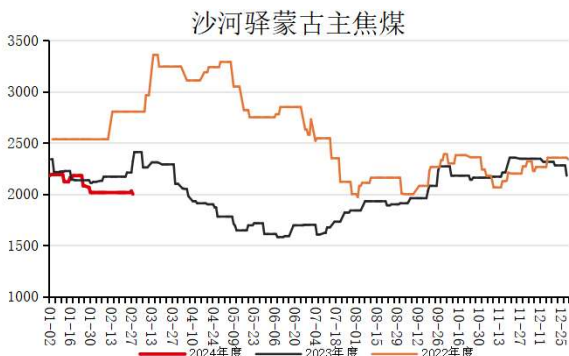
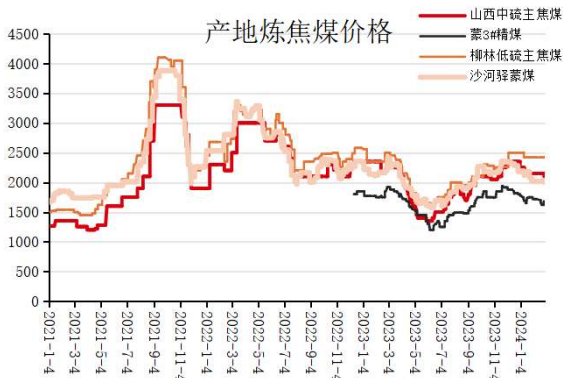
《国联期货焦炭产品手册》

《国联期货11月焦煤焦炭月报—宏观政策利好再起，双焦供需紧平衡》

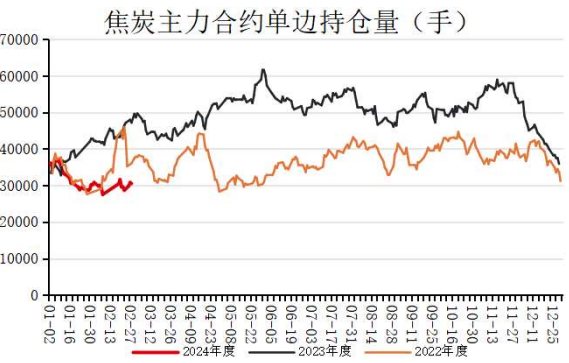
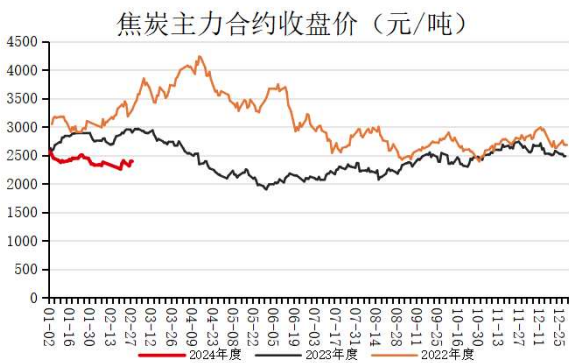
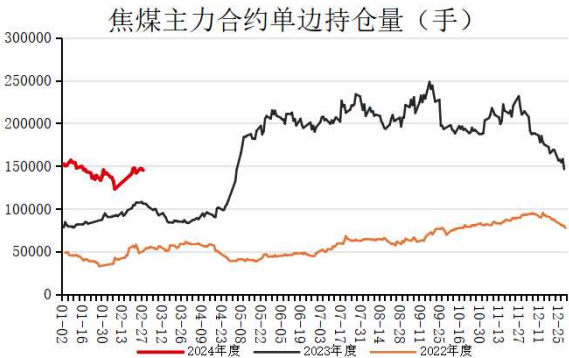
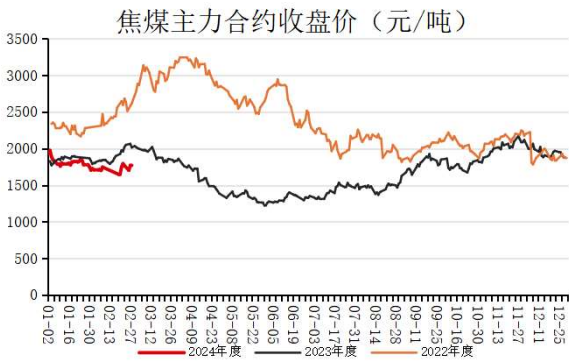
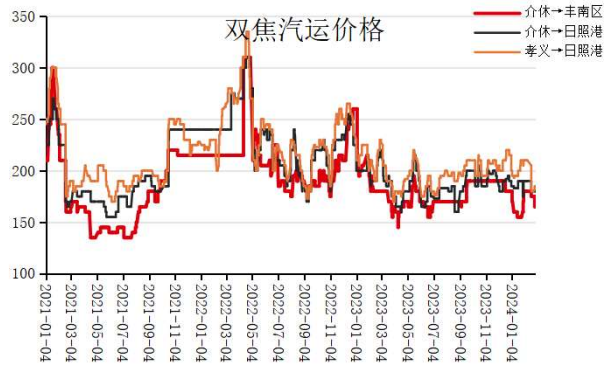
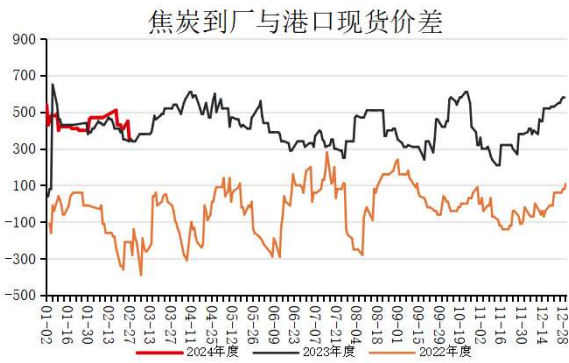
《国联期货焦煤焦炭年报—双焦送暖号东风，熏得花香袖满盈》

煤焦仓单价格					煤焦现货价格			
主力合约		最新价	日环比 (%)	现货价格		最新价	日环比	
JM05合约		1772.50	0.14	准一级焦炭 现货价格	吕梁准一60出厂	1900.00	0.00	
JM09合约		1730.00	-0.29		唐山准一60出厂	2060.00	0.00	
JM01合约		1698.50	-0.12		临汾准一60出厂	2200.00	0.00	
区域	仓单价	基差	日环比	主焦现货价格	沙河驿蒙煤	2000.00	-1.48	
河北(唐山)地区	蒙5#原煤(唐山送到)	1870.13	97.63		-2.50%	山西中硫主焦	2100.00	0.00
	蒙5#精煤(唐山送到)	1754.44	-18.06		-219.49%	柳林低硫主焦	2420.00	0.00
	蒙3#精煤(唐山送到)	1717.33	-55.17	-4.75%	美国产主焦煤CFR中国(美元)	321.00	0.00	
山西地区	中硫主焦(凯嘉能源)	2200.00	427.50	-0.58%	海外焦煤价格	澳洲中挥发硬焦CFR中国(美元)	305.00	0.00
	中硫主焦(沈家岭)	2144.71	372.21	-0.67%		甘其毛都蒙5#原煤自提价	1480.00	0.00
	低硫主焦(西合)	2388.62	616.12	-0.40%		乌不浪口蒙5#精煤自提价	1770.00	0.00
	蒙5#原煤(柳林送到)	1975.13	202.63	-1.22%		K10北方港自提价	2180.00	0.00
	蒙3#精煤(柳林送到)	1822.33	49.83	-4.78%		盘面01合约利润	23.95	0.04
海外煤	澳煤(峰景)	2391.08	618.58	-0.37%	焦化利润	盘面05合约利润	-20.55	-0.66
	澳煤(萨拉齐)	2391.08	618.58	-0.37%		盘面09合约利润	4.14	4.01
	澳煤(贡耶拉)	2361.08	588.58	-0.38%		煤焦供需数据		最新价
	澳煤(LV)	2027.12	254.62	-0.90%	煤焦供需	洗煤厂日均精煤产量(万吨)	56.13	-3.80
最低可交割仓单价		1754.44	-18.06	-219.49%		洗煤厂开工率	66.09	-3.67
主力合约		最新价	日环比 (%)	焦化厂日均产量(万吨)		51.18	-0.89	
J05合约		2389.00	-0.21	焦化厂产能利用率		69.80	-1.41	
J09合约		2360.00	-0.13	钢厂铁水日均产量(万吨)		223.52	0.73	
J01合约		2340.00	-0.06	钢厂高炉开工率	75.63	-0.79		
区域	仓单价	基差	日环比 (%)	煤焦库存	洗煤厂精煤库存(万吨)	134.58	-1.95	
日照港焦炭仓单		2325.32	-14.68		9.27%	焦化厂焦煤库存(万吨)	857.60	-10.69
吕梁鹏飞焦炭仓单		2712.42	372.42		0.40%	焦化厂焦炭库存(万吨)	80.12	27.70
最低可交割仓单价		2325.32	-14.68		9.27%	钢厂焦炭库存(万吨)	639.49	-3.07
焦炭/焦煤比	01合约	1.38	-1.38%		港口进口焦煤库存(万吨)	219.93	11.67	
	05合约	1.35	-48.85%	港口焦炭库存(万吨)	162.40	2.56		
	09合约	1.36	-48.85%	双焦汽运价格	介休-丰南区	165.00	-5.71	
					介休-日照港	185.00	2.78	
					孝义-日照港	185.00	2.78	

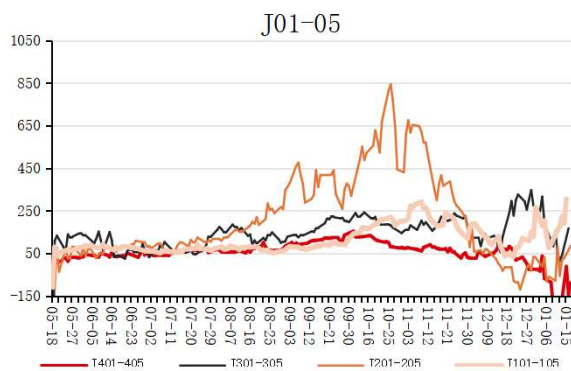
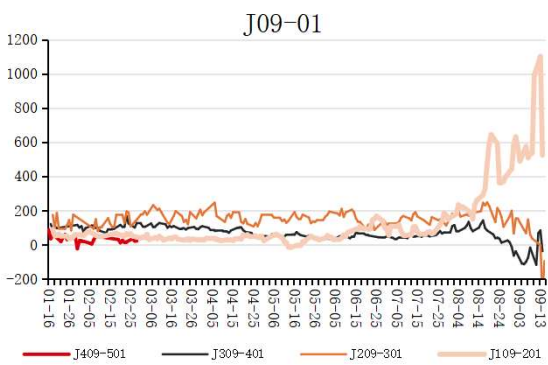
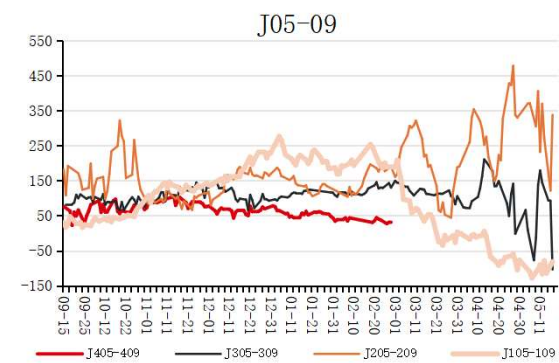
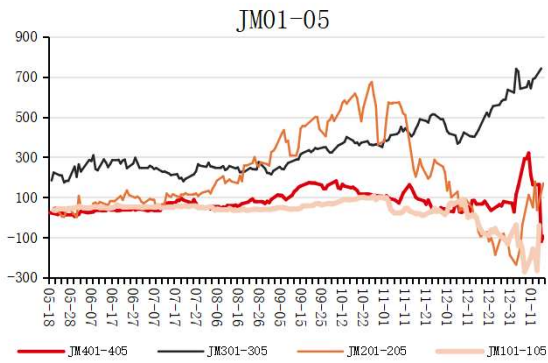
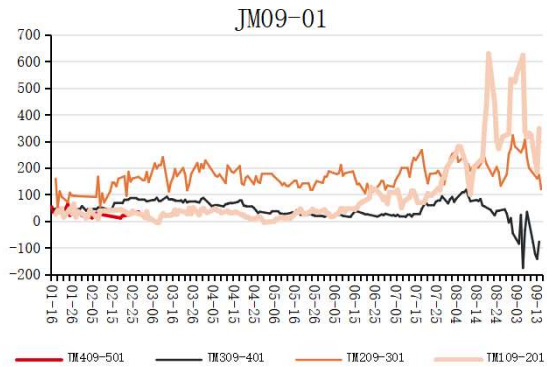
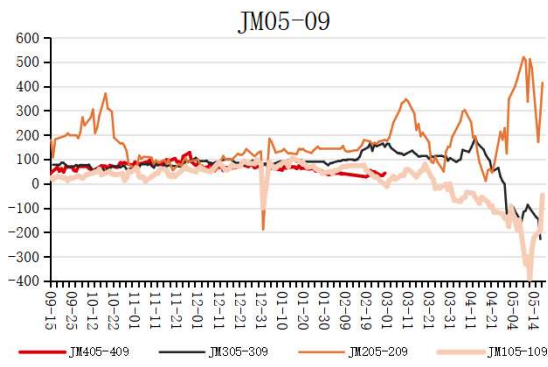
数据来源：国联期货、钢联数据



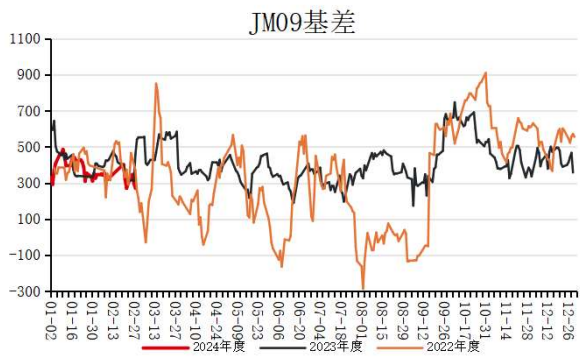
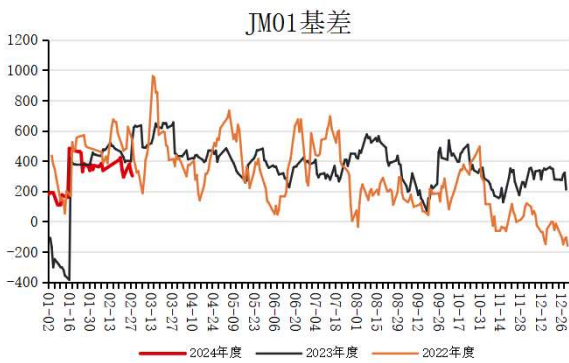
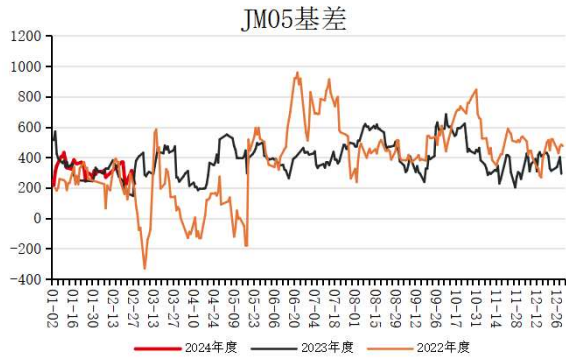
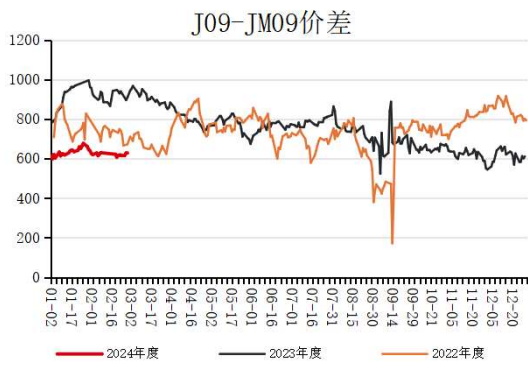
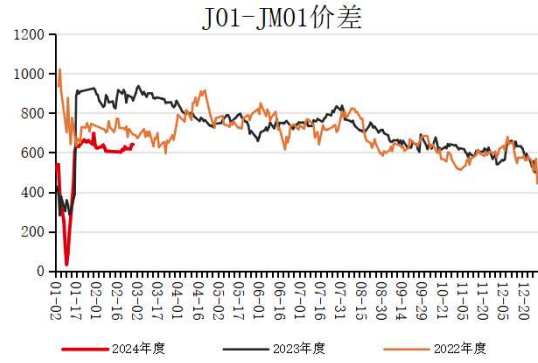
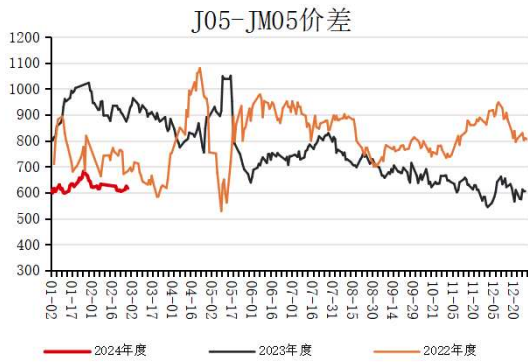
数据来源：国联期货、钢联数据



数据来源：国联期货、钢联数据

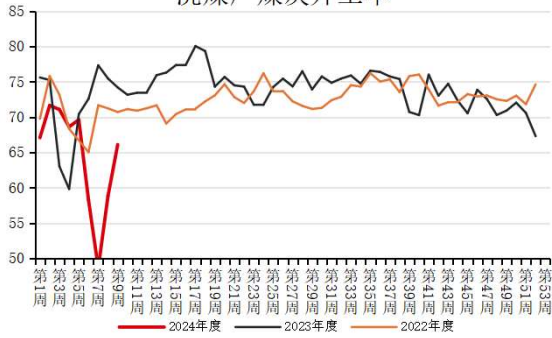


数据来源：国联期货、钢联数据

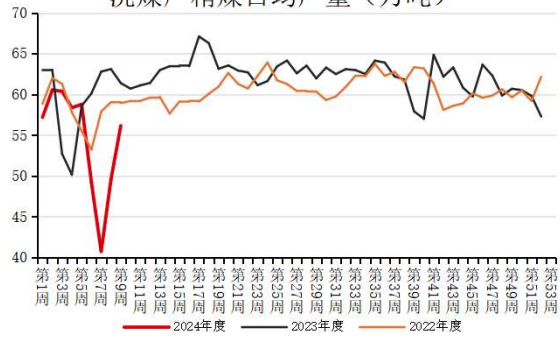


数据来源：国联期货、钢联数据

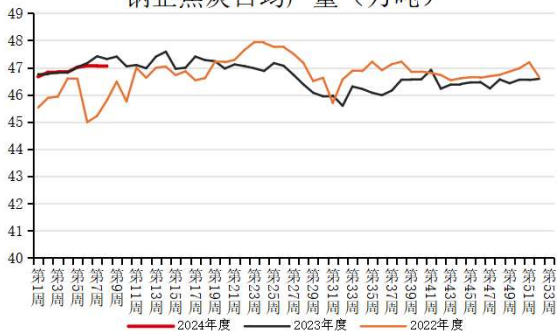
洗煤厂煤炭开工率



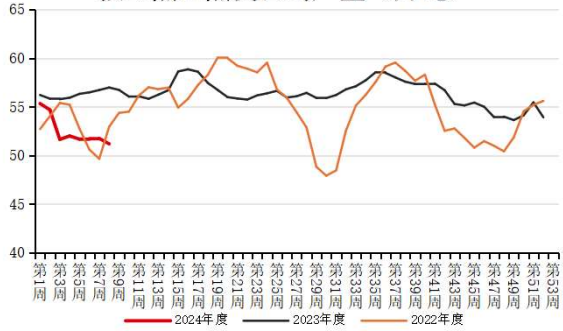
洗煤厂精煤日均产量（万吨）



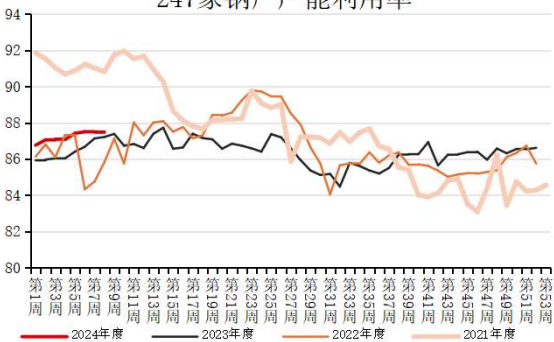
钢企焦炭日均产量（万吨）



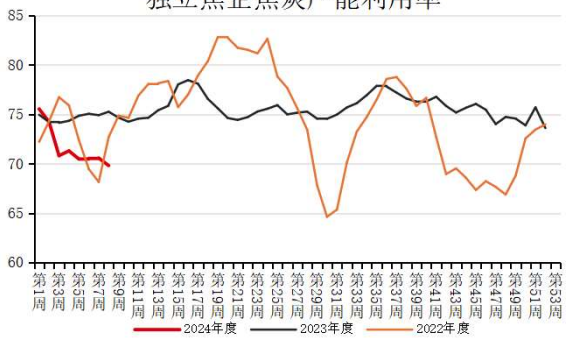
独立焦企焦炭日均产量（万吨）



247家钢厂产能利用率

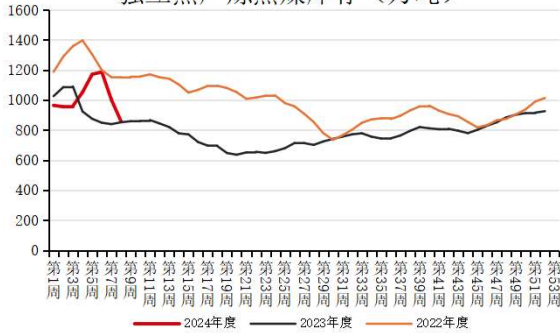


独立焦企焦炭产能利用率

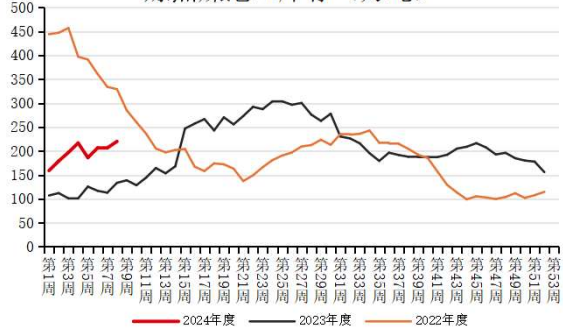


数据来源：国联期货、钢联数据

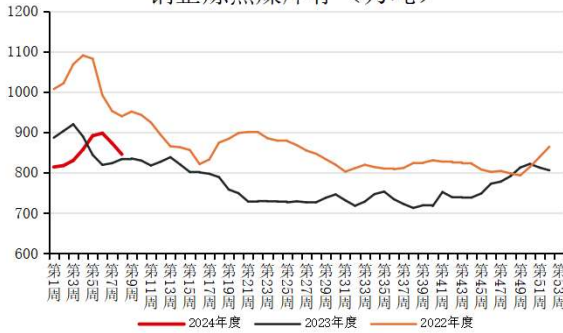
独立焦厂炼焦煤库存(万吨)



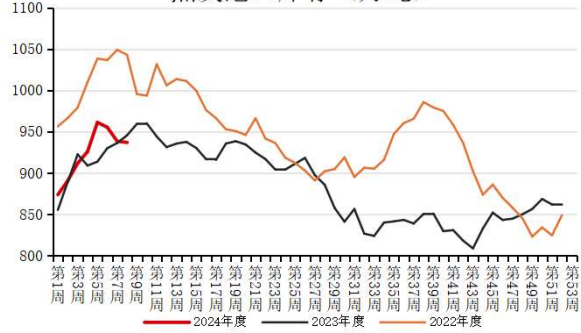
炼焦煤港口库存(万吨)



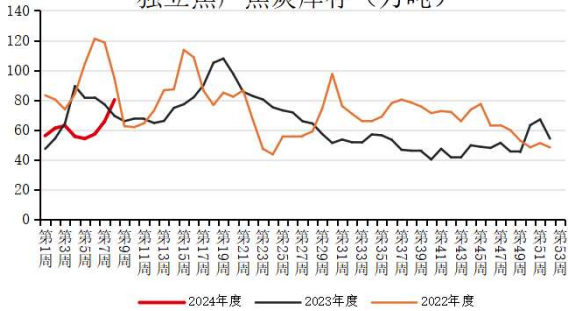
钢企炼焦煤库存(万吨)



焦炭港口库存(万吨)



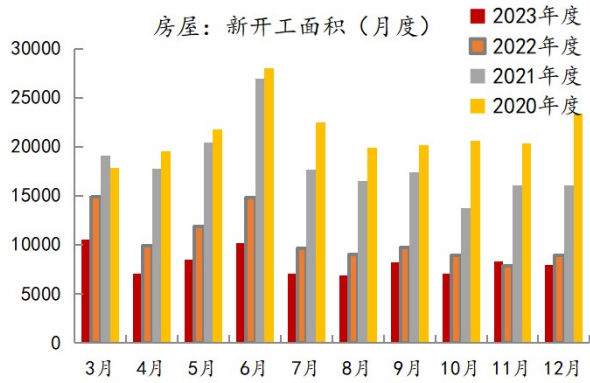
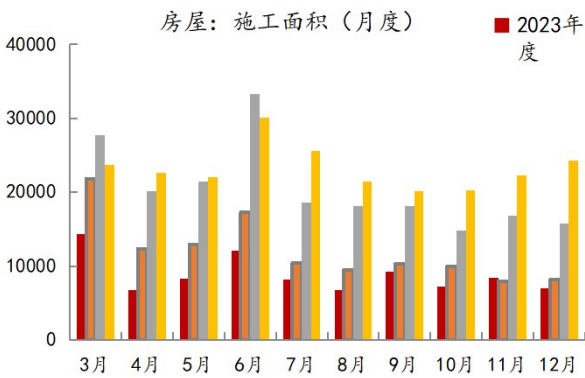
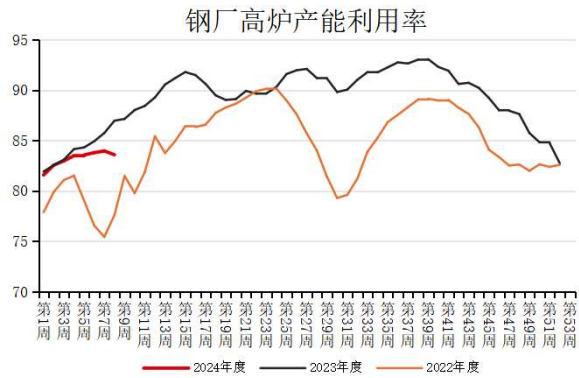
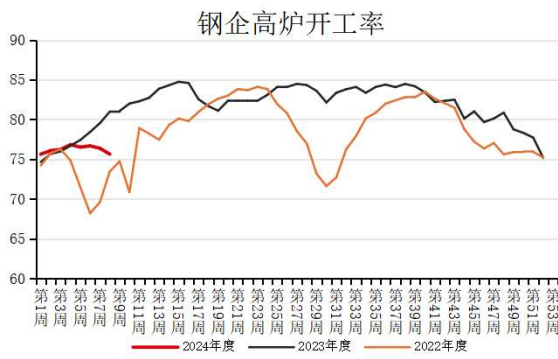
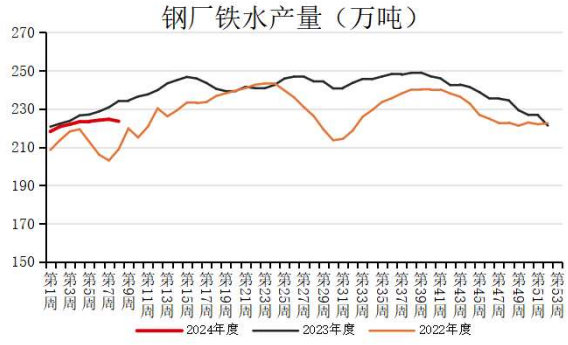
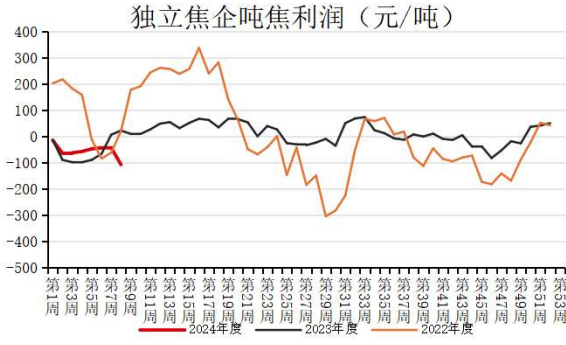
独立焦厂焦炭库存(万吨)



钢企焦炭库存(万吨)



数据来源：国联期货、钢联数据



数据来源: 国联期货、钢联数据

联系方式

国联期货研究所

地址：无锡市金融一街8号国联金融大厦6楼(214121)

电话：0510-82758631

传真：0510-82757630

国联期货研究所上海分部

地址：上海市浦东新区滨江大道999号高维大厦9楼（200120）

电话：021-60201600

传真：021-60201600

免责声明

本报告中信息均来源于公开资料，我公司对这些信息的准确性和完整性不作任何保证。

报告中的内容和意见仅供参考，并不构成对所述期货操作的依据。由于报告在撰写时融入了研究员个人的观点和见解以及分析方法，如与国联期货发布的其他信息有不一致及有不同的结论，未免发生疑问，本报告所载的观点并不代表国联期货公司的立场，所以请谨慎参考。我公司及其研究员对使用本报告及其内容所引发的任何直接或间接损失概不负责。

本报告所提供资料、分析及预测只是反映国联期货公司在本报告所载明日期的判断，可随时修改，毋需提前通知。

本报告版权归国联期货所有。未经书面许可，任何机构和个人不得进行任何形式的复制和发布。如遵循原文本意的引用，需注明引自“国联期货公司”，并保留我公司的一切权利。

期市有风险投资需谨慎