



生猪周报

弱现实、强预期，
期现走势分化。

2024年2月23日

国联期货农产品事业部

徐亚光 从业资格证号：F03093235
投资咨询证号：Z0017169



影响因素分析

因素	影响	逻辑观点
供应	充裕	供给存量仍待消化。①短期：供应方面来看，部分地区受雨雪天气影响，市场出栏节奏偏缓，养户跌价期间认卖积极性一般，而后续天气恢复调运平稳，月底供应压力或逐渐释放。②长期：从周期维度看，受猪价持续低迷、猪瘟疫病以及仔猪售卖亏损等多重因素影响，9月之后产能存在加速去化迹象，有利于远期价格预期抬升，关注产能相关指标变动。
产能	偏空	能繁母猪： 根据农村农业部数据，2023年12月份能繁母猪存栏量4142万头，环比下降0.38%。 仔猪： 本周全国7公斤断奶仔猪均价为454.76元/头，较上周报价下跌0.95元/头，环比下跌0.21%，同比下跌10.58%。周内7公斤断奶仔猪报价先涨后跌，调幅为10-30元/头，主流市场价在380-500元/头。年后仔猪市场采购订单不多，但询盘积极性仍存，业内多对后市预期向好，仔猪价格顺势上行，但部分高价难有成交，近日已有回调，短期行情或仍弱稳运行。
均重	中性	本周全国外三元生猪出栏均重为121.83公斤，较上周涨0.06公斤，环比涨幅0.05%，同比降0.51%。养殖户节前大猪集中出栏，节后社会猪源供应不断减少；规模场来看，随猪价连续回落，生猪出栏压力不减，企业复工后节日短时压栏生猪陆续上市，局部出栏体重小幅增加，但市场整体波动幅度不大。预计元宵节过后猪市仍偏弱运行，养殖企业压栏增重意向有限，预计下周生猪出栏均重或难有明显上调。
需求	消费淡季	本周屠宰开工率18.97%，较上周提高14.26个百分点，同比低8.37%。春节期间，多数屠宰企业停工休市，开工率降至年内低点，春节后，屠宰厂陆续开工，开工率逐步走高，但与春节前相比，仍相差偏多。市场消费低迷，终端备货能力弱，企业鲜销率降低，为减少入库，屠宰量也处于低位。随着市场逐步恢复，下周开工率有小涨可能。



影响因素分析

因素	影响	逻辑观点
成本	中性	据国家发改委数据，2月9日当周猪饲料平均价格3.23元/公斤，环比增加0.05元/公斤。
利润	中性	生猪养殖端亏损扩大。 本周自繁自养周均亏损42.68元/头，较上周亏损增加101.63元/头；外购仔猪养殖周均亏损1.42元/头，较上周亏损增加73.47元/头。周内，饲料原料玉米及豆粕波动较小，但生猪价格弱势下行，跌幅扩大，使自繁自养利润亏损加剧；而外购仔猪养殖受前期仔猪价格下跌的原因，亏损幅度较小。
冻品库容	偏空	冻品库存仍未有效消化。 截止到本周四，国内重点屠宰企业冻品库容率为24.35%，较上周持平。目前国内冻品库容率仍处相对高位，冻品市场需求疲软，屠宰企业冻品出库缓慢，因此本周冻品库容率变化有限。下周冻品市场暂无新增利好支撑，预计国内冻品库容率或窄幅波动。
政策	偏多	截至2.9日，猪粮比价为6.34，退出过度下跌二级预警区间。
策略	震荡	生猪弱现实、强预期，期现走势分化。 短期市场仍呈现供大于求的形势，供给压力不减、消费进入淡季以及冻品库存未有效消化等因素压制现货价格，若无规模二次育肥等投机型行为干扰，预计现价仍将维持底部震荡。中长期来看，下半年合约在产能加速下滑的预期之下存在较强支撑。策略上，主力合约维持震荡观点，区间内高抛低吸，关注市场情绪及现价变动，中远月合约维持低多思路。



CONTENTS

目录

01

价格数据 05

03

需求因素 17

05

政策情况 20

02

供给因素 13

04

成本及利润 20



CONTENTS

目录

01

价格数据



价格数据

本周全国生猪出栏均价在14.09元/公斤，较上周下跌0.82元/公斤，环比下跌5.50%，同比下跌8.74%。

图1 生猪期现价格走势

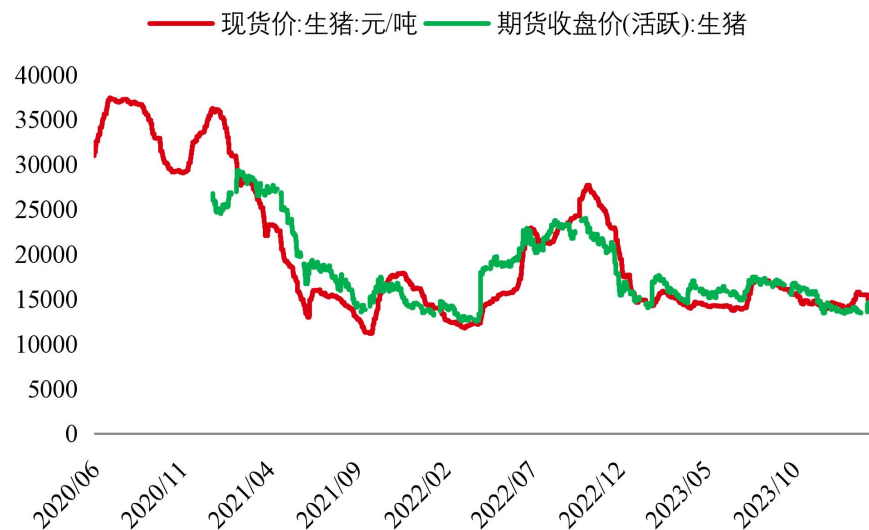


图2 生猪基差



数据来源：我的钢铁 同花顺 国联期货农产品事业部



价格数据

截至2024. 2. 16日，农产品批发价格200指数为135.95，菜篮子产品批发价格200指数为138.74。

图3 农产品批发价格200指数变化

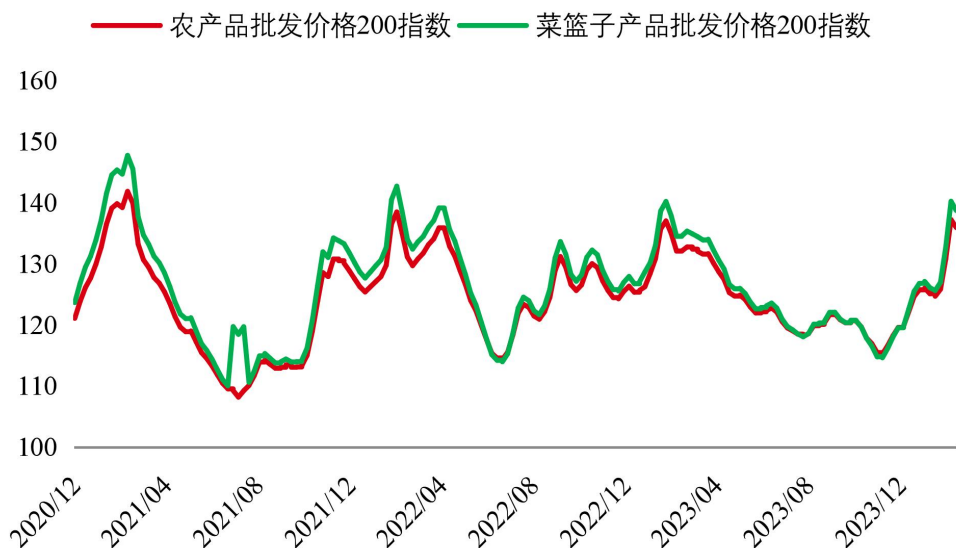
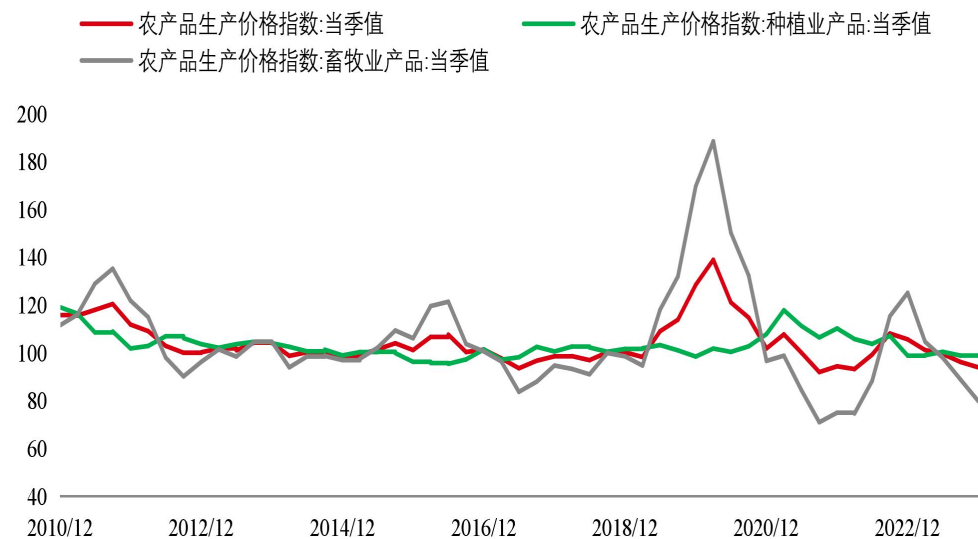


图4 全国农产品生产价格指数季度变化情况



数据来源：我的钢铁 同花顺 国联期货农产品事业部



价格数据

供应方面来看，部分地区受雨雪天气影响，市场出栏节奏偏缓，养户跌价期间认卖积极性一般，而后续天气恢复调运平稳，月底供应压力或逐渐释放。需求方面来看，元宵节或有短暂备货，但年后市场消费惯性回落，而冻品库存消化一般，入库积极性仍偏低，贸易表现不佳。整体来看，天气影响减弱供应恢复，节后鲜品消费疲态不改，当前市场仍维持供强需弱格局。

图5 全国商品猪出栏价(元/斤)



图6 全国规模以上生猪定点屠宰企业生猪收购价（元/公斤）



数据来源：我的钢铁 同花顺 国联期货农产品事业部



价格数据

本周全国标肥猪价差均价在-0.71元/公斤，较上上周价差拉大0.08元/公斤，本周标肥价差窄幅调整。主要原因是年后终端消费较差，标猪价格先行进入下跌通道，市场整体是供大于求的局面，南方肥猪价格比较坚挺，北方市场肥猪价格由于道路运输不畅下跌缓慢。春节后大肥需求降至年度低点，预计标肥价差有望缩窄。

图7 标猪、肥猪市场价走势(元/kg)



图8 标肥价差走势(元/kg)



数据来源：我的钢铁 同花顺 国联期货农产品事业部



价格数据

本周全国7公斤断奶仔猪均价为454.76元/头，较上周报价下跌0.95元/头，环比下跌0.21%，同比下跌10.58%。周内7公斤断奶仔猪报价先涨后跌，调幅为10-30元/头，主流市场价在380-500元/头。年后仔猪市场采购订单不多，但询盘积极性仍存，业内多对后市预期向好，仔猪价格顺势上行，但部分高价难有成交，近日已有回调，短期行情或仍弱稳运行。

图9 规模化养殖场仔猪价格(元/头)

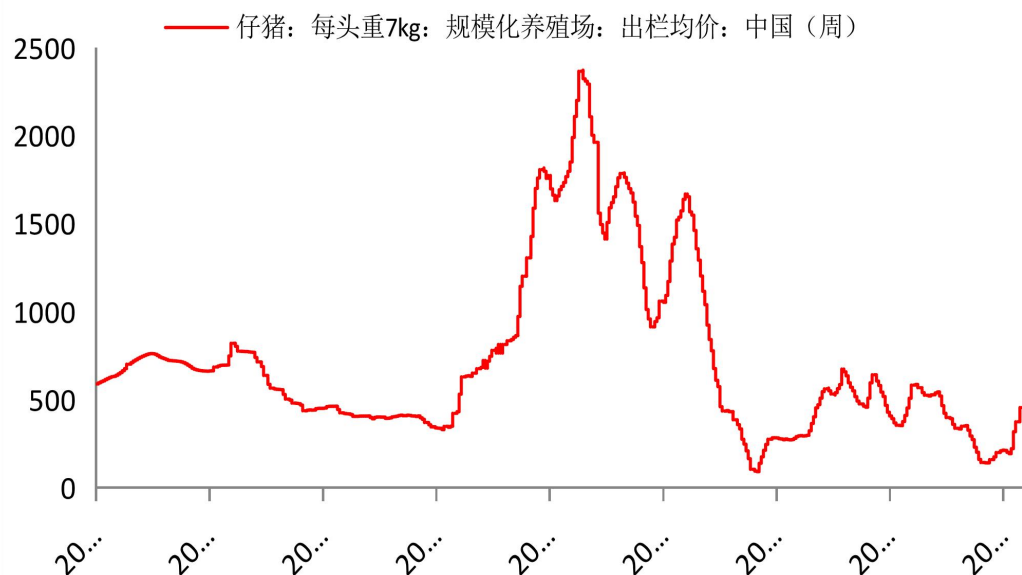


图10 样本养殖企业淘汰母猪价格(元/头)



数据来源：我的钢铁 同花顺 国联期货农产品事业部



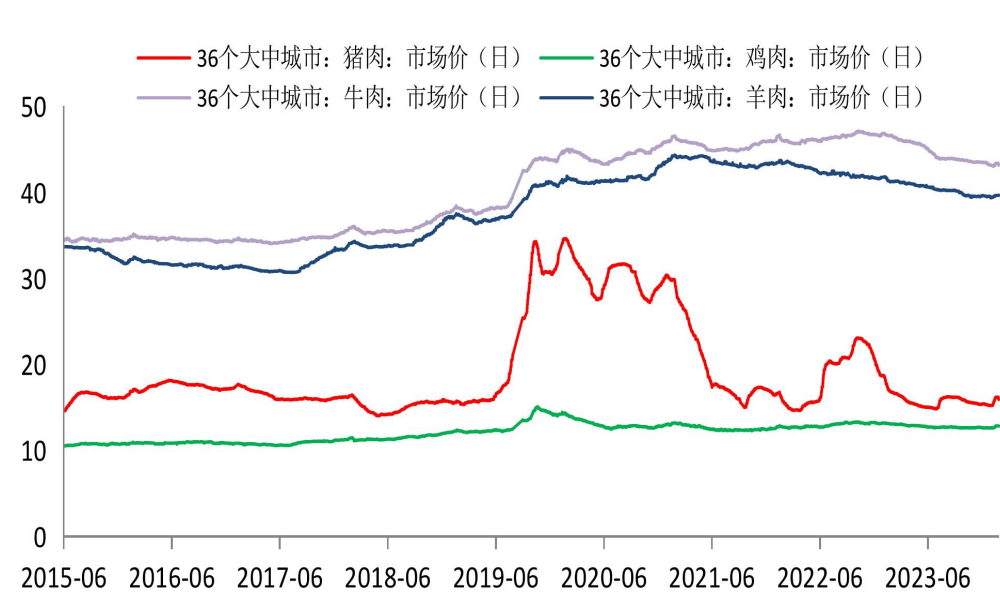
价格数据

截至2.22日，全国白条均价为17.67元/公斤，较上周五下跌2.51元/公斤。

图11 前三等级白条格（元/公斤）



图12 全国主要肉品价格变动（元/公斤）



数据来源：我的钢铁 同花顺 国联期货农产品事业部



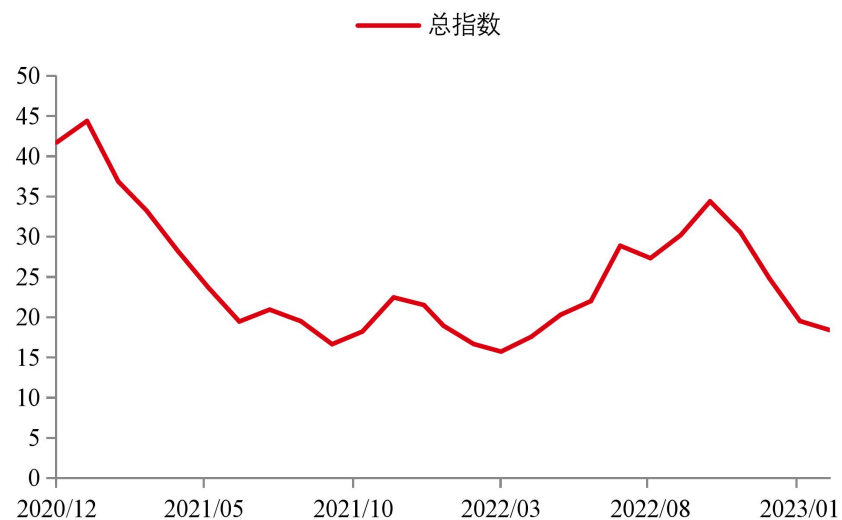
价格数据

截至2.22日，猪肉平均批发价为21.07元/kg，较节前下跌1.89元/kg。

图13 猪肉平均批发价（元/公斤）



图14 瘦肉型白条猪肉出厂价格指数月度变化情况（元/公斤）



数据来源：我的钢铁 同花顺 国联期货农产品事业部



CONTENTS

目录

02

供给数据



供给数据

根据国家统计局数据，2023年12月份能繁母猪存栏量4142万头，环比下降0.38%。累计去化幅度为5.79%。

图15 全国能繁母猪存栏量

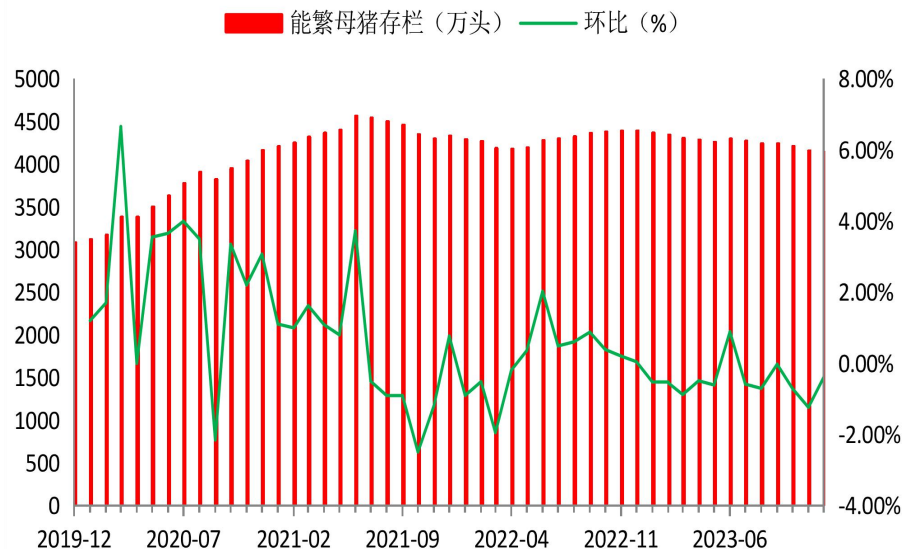
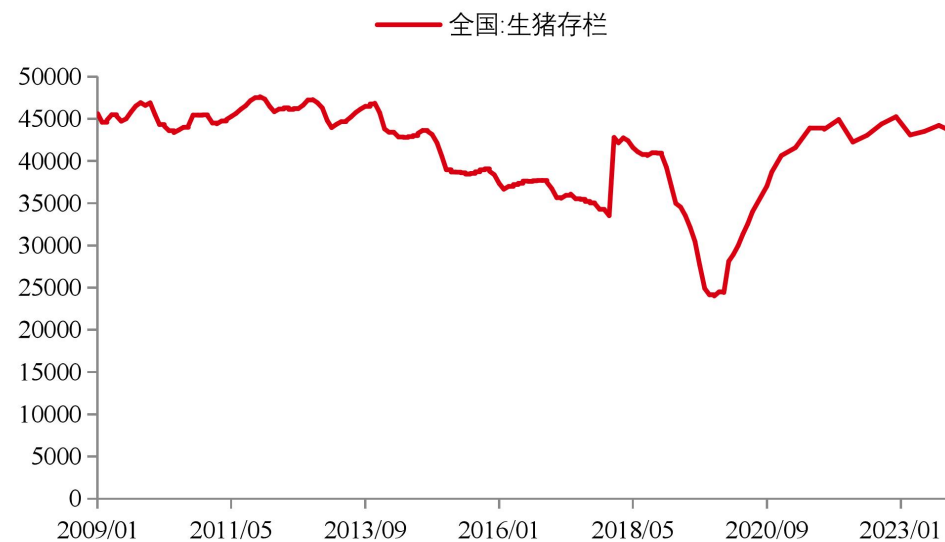


图16 全国生猪存栏量（万头）



数据来源：我的钢铁 同花顺 国联期货农产品事业部



供给数据

本周全国外三元生猪出栏均重为121.83公斤，较上周涨0.06公斤，环比涨幅0.05%，同比降0.51%。

图17 商品猪出栏均重（公斤）

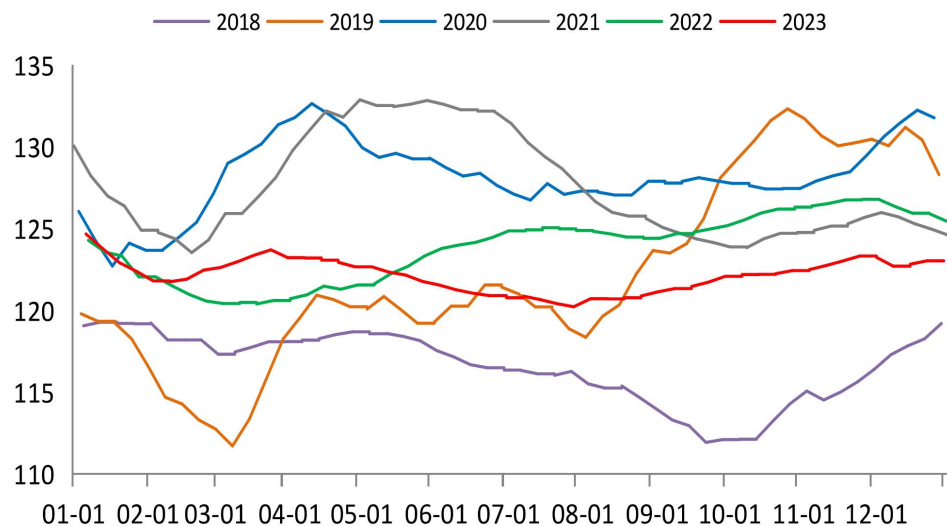
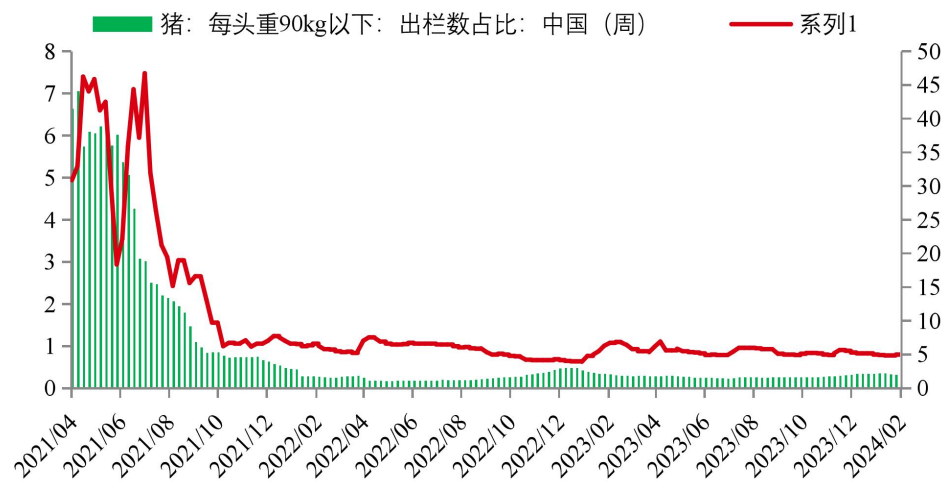


图18 商品猪出栏结构



数据来源：我的钢铁 同花顺 国联期货农产品事业部



供给数据

2023年1-12月累计进口猪肉155.10万吨，同比减少11.7%。2023年12月进口猪肉9.16万吨，环比减少2.4%，同比减少54.3%。

图19 月度猪肉进口量

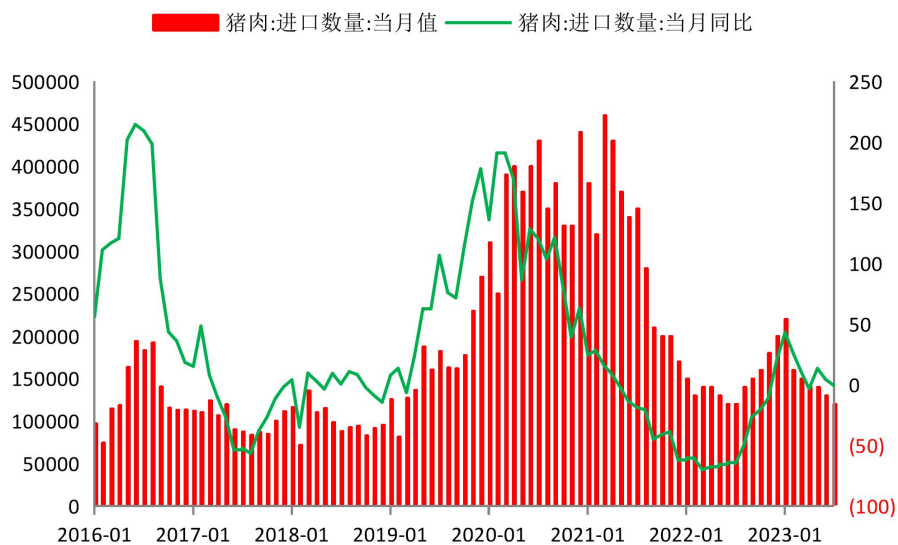
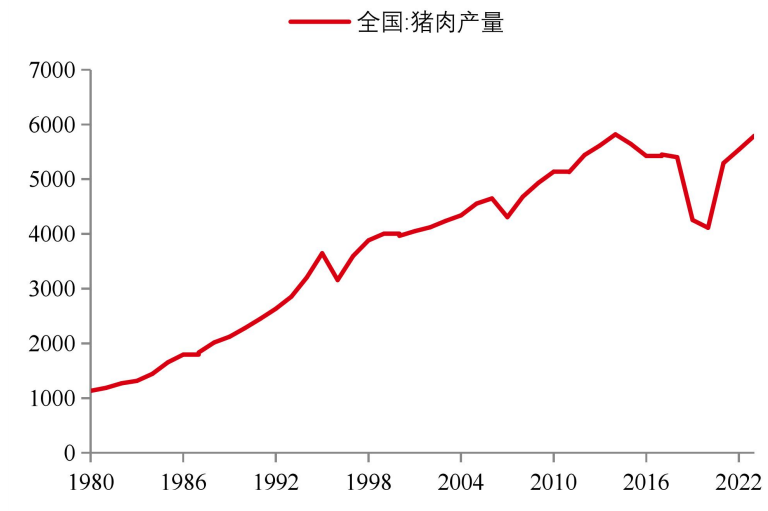


图20 猪肉产量累计值



数据来源：我的钢铁 同花顺 国联期货农产品事业部



CONTENTS

目录

03

需求数据



需求数据

本周屠宰开工率18.97%，较上周提高14.26个百分点，同比低8.37%。春节期间，多数屠宰企业停工休市，开工率降至年内低点，春节后，屠宰厂陆续开工，开工率逐步走高，但与春节前相比，仍相差偏多。市场消费低迷，终端备货能力弱，企业鲜销率降低，为减少入库，屠宰量也处于低位。随着市场逐步恢复，下周开工率有小涨可能。

图21 屠宰企业平均开工率

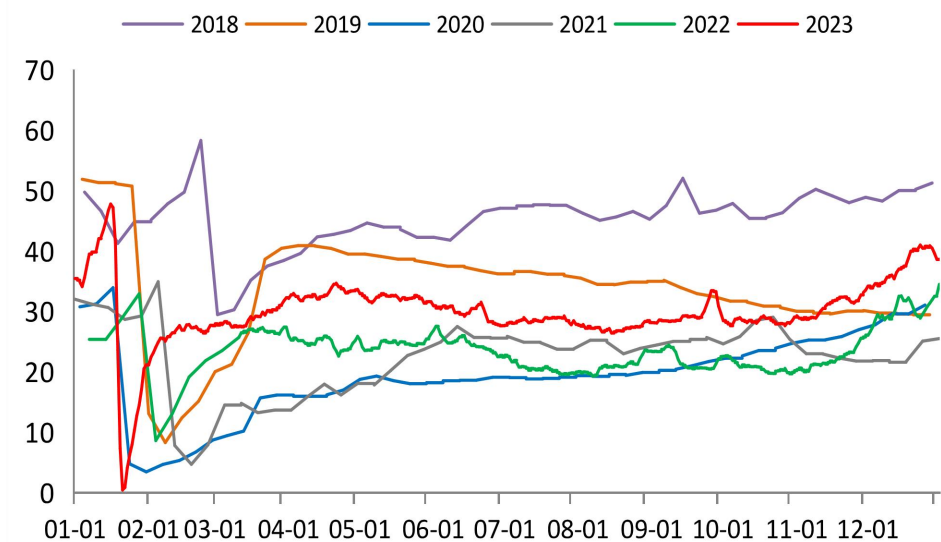
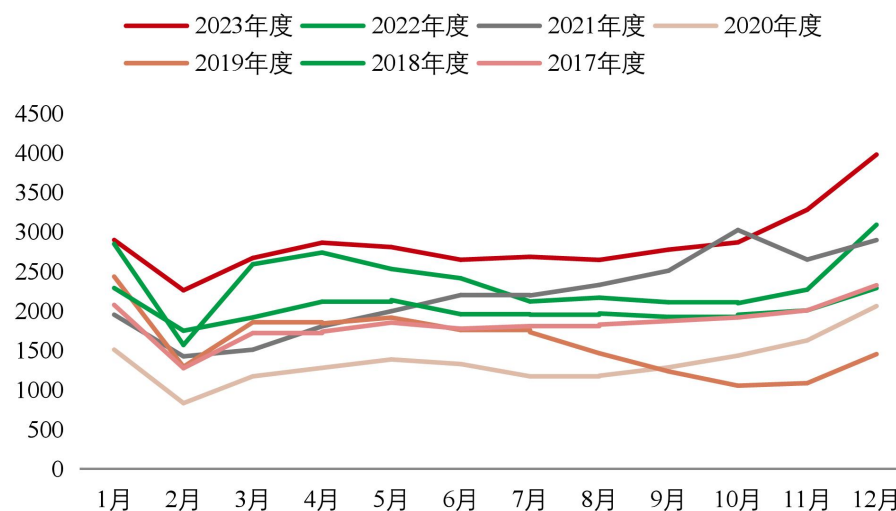


图22 全国生猪定点屠宰企业屠宰量



数据来源：我的钢铁 同花顺 国联期货农产品事业部



需求数据

截止到本周四，国内重点屠宰企业冻品库容率为24.35%，较上周持平。目前国内冻品库容率仍处相对高位，冻品市场需求疲软，屠宰企业冻品出库缓慢，因此本周冻品库容率变化有限。下周冻品市场暂无新增利好支撑，预计国内冻品库容率或窄幅波动。

图23 重点屠宰企业鲜销率

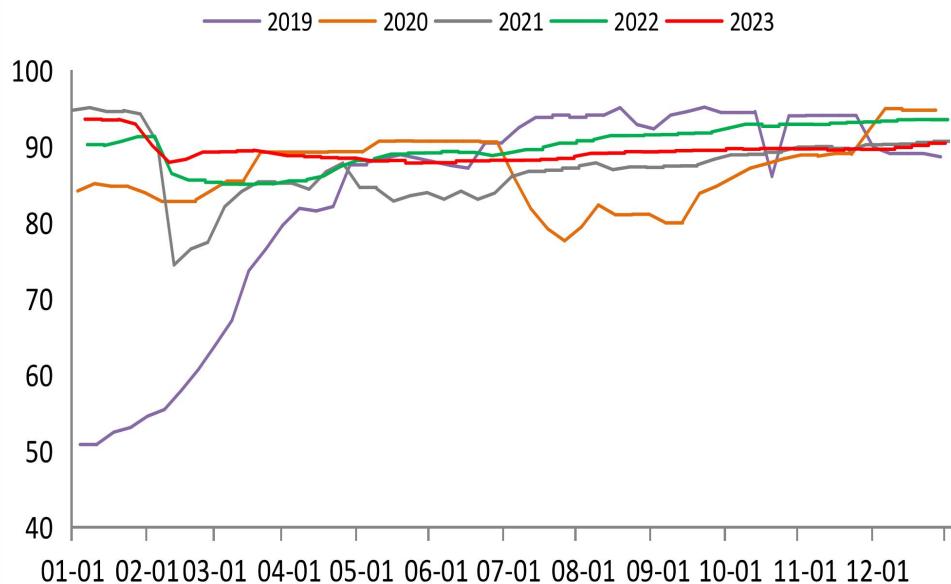
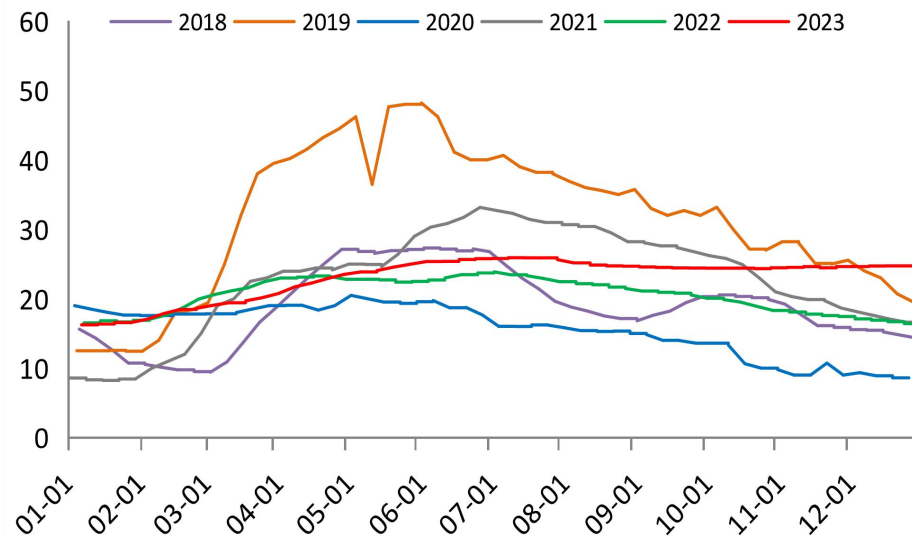


图24 重点屠宰企业鲜销率冻品库存



数据来源：我的钢铁 同花顺 国联期货农产品事业部



CONTENTS

目录

04

成本及利润数据



成本及利润数据

截至2023. 2. 22日，豆粕价格为3380元/吨，玉米现价为2340元/吨。

图26 全国玉米市场价



图27 全国豆粕市场价



数据来源：我的钢铁 同花顺 国联期货农产品事业部



成本及利润数据

据国家发改委数据，2月9日当周猪饲料平均价格3.23元/公斤，环比增加0.05元/公斤。

图28 生猪饲料价格

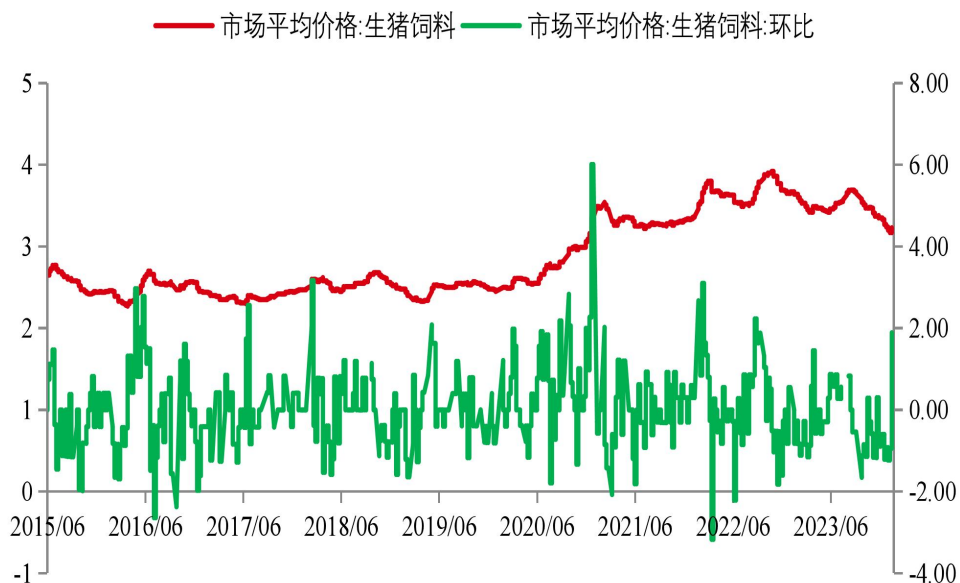


图29 全国麸皮现货价格



数据来源：我的钢铁 同花顺 国联期货农产品事业部



成本及利润数据

截至2.23日当周，自繁自养成本约为1819元/头，外购仔猪成本约为1621元/头。

图30 生猪养殖每头成本（元）

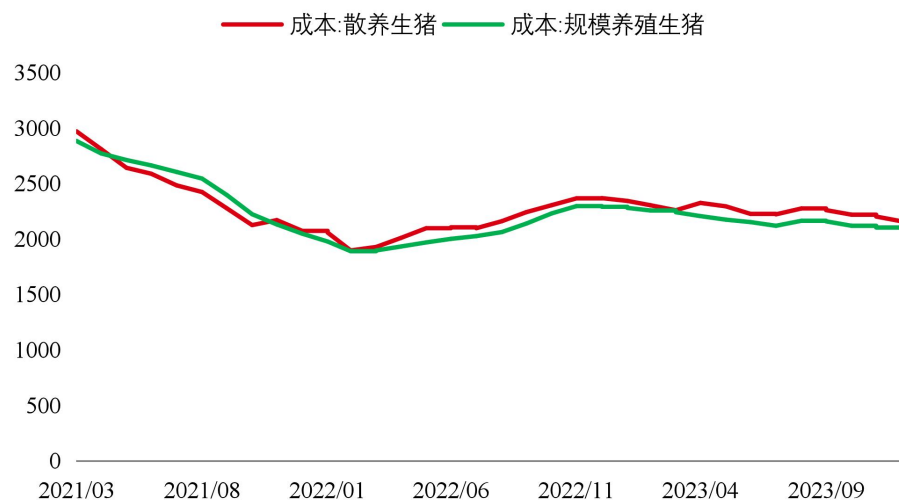
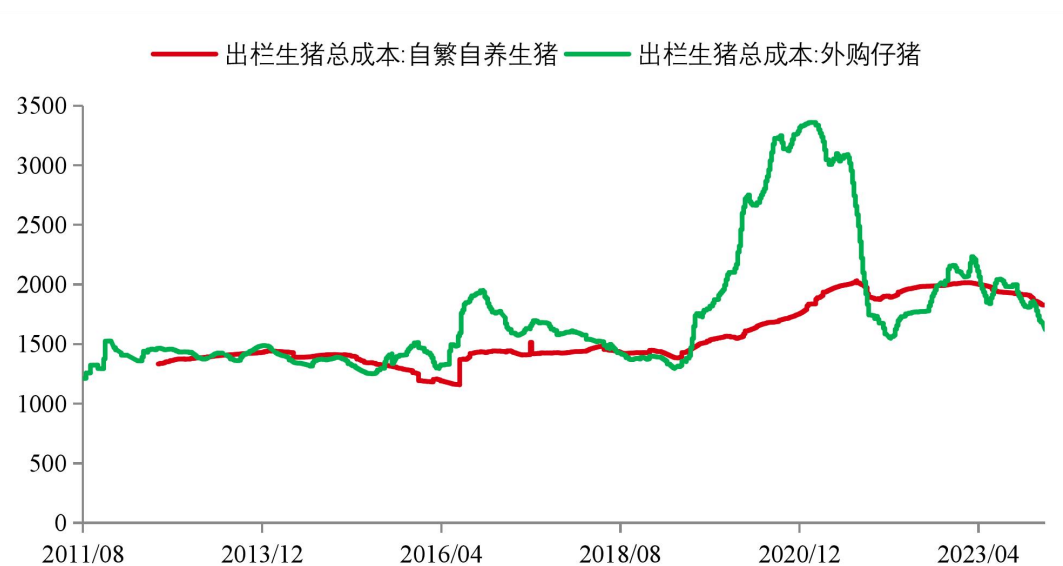


图31 出栏生猪总成本



数据来源：博亚和讯、同花顺 国联期货农产品事业部



成本及利润数据

生猪养殖端亏损扩大。本周自繁自养周均亏损42.68元/头，较上周亏损增加101.63元/头；外购仔猪养殖周均亏损1.42元/头，较上周亏损增加73.47元/头。周内，饲料原料玉米及豆粕波动较小，但生猪价格弱势下行，跌幅扩大，使自繁自养利润亏损加剧；而外购仔猪养殖受前期仔猪价格下跌的原因，亏损幅度较小。

图32 生猪养殖利润

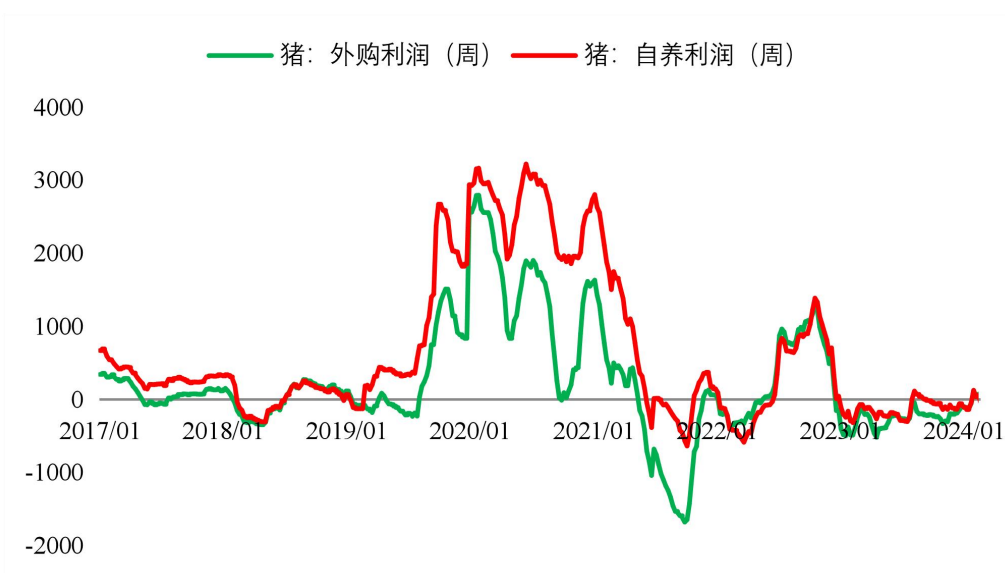


图33出栏生猪总成本



数据来源：我的钢铁、同花顺 国联期货农产品事业部



成本及利润数据

截至2.23日，屠宰企业白条毛利为34.22元/头，较上周减少45.53元/头。

图34 屠宰企业利润情况（元/头）

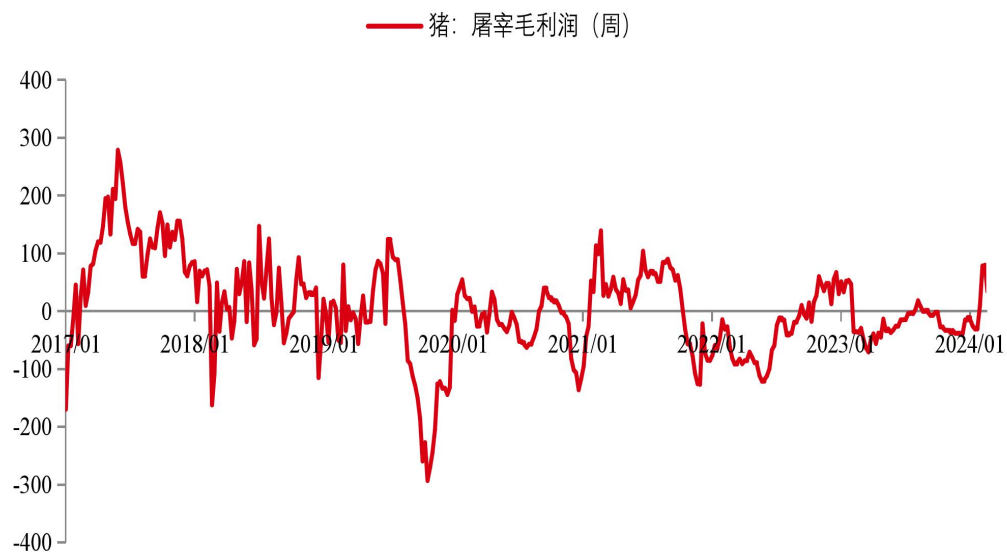
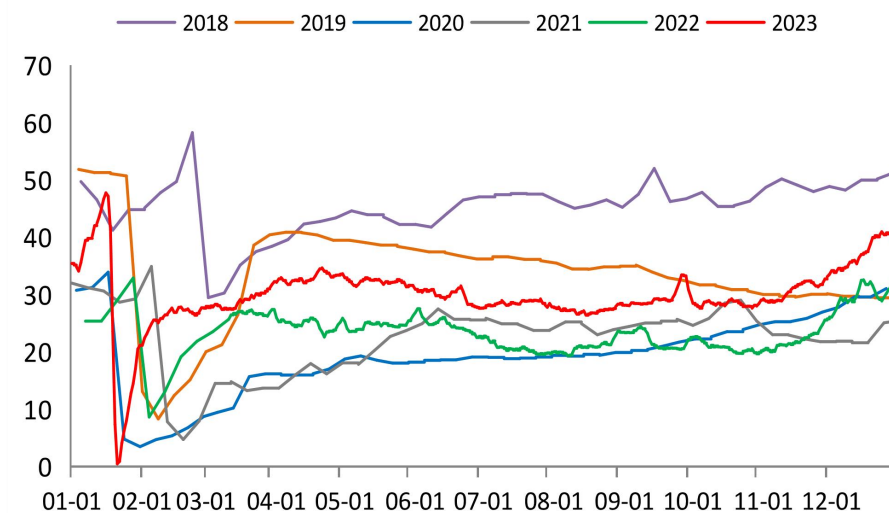


图35 屠宰企业开工率（%）



数据来源：我的钢铁、同花顺 国联期货农产品事业部



CONTENTS

目录

05

政策情况



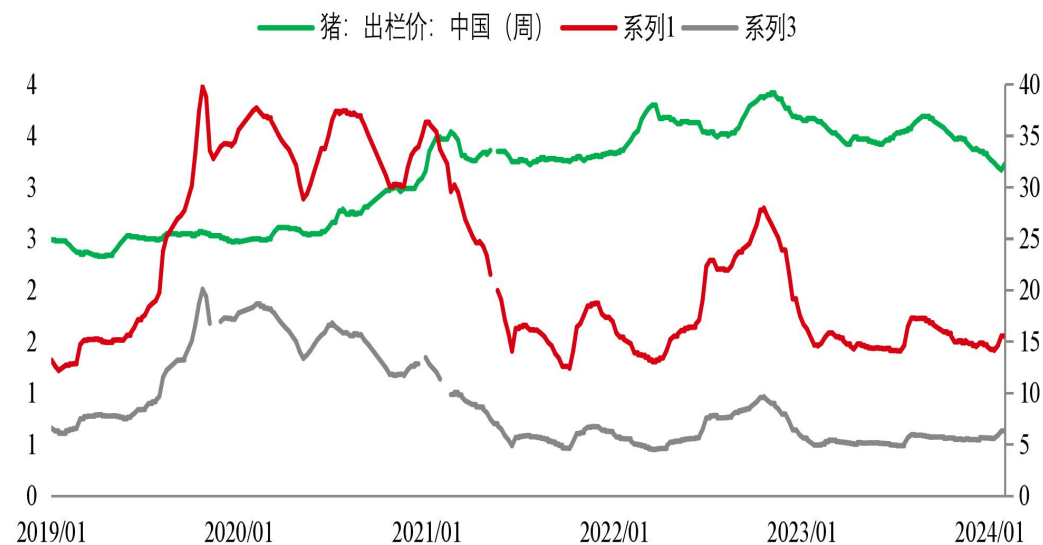
政策情况

截至2.9日，猪粮比价为6.34，退出过度下跌二级预警区间。

图35 调控措施

预警等级	调控区间	收储政策
三级预警	猪粮比低于6:1	发布三级预警，暂不启动临时储备收储
过度下跌	二级预警 猪粮比连续3周处于5:1~6:1 或能繁母猪存栏量单月同比降幅达到5% 或能繁母猪存栏量连续3个月累计降幅达5%~10%	视情启动临时储备收储
	一级预警 猪粮比低于5:1 或能繁母猪存栏量单月同比降幅达到10% 或能繁母猪存栏量连续3个月累计降幅超过10%	启动临时储备收储
三级预警	猪粮比高于9:1	发布三级预警，暂不启动临时储备收储
过度上涨	二级预警 猪粮比连续2周处于10:1~12:1 或36个大中城市精瘦肉零售价格当周均价同比涨幅在30%~40%之间	在市场周期性波动情形下，发布时启动储备投放
	一级预警 猪粮比高于12:1 或36个大中城市精瘦肉零售价格当周均价同比涨幅超过40%	1) 在市场周期性波动情形下，加大临时储备投放力度 2) 重大动物疫情风险等特殊情形下，提高价格涨幅容忍度 发布一级预警后，在重点时段集中组织投放

图36 猪粮比价



数据来源：我的钢铁、同花顺 国联期货农产品事业部



Thanks

感谢观看

免责声明

本报告中信息均来源于公开资料，我公司对这些信息的准确性和完整性不作任何保证。

报告中的内容和意见仅供参考，并不构成对所述期货操作的依据。由于报告在撰写时融入了研究员个人的观点和见解以及分析方法，如与国联期货发布的其他信息有不一致及有不同的结论，未免发生疑问，本报告所载的观点并不代表国联期货公司的立场，所以请谨慎参考。我公司及其研究员对使用本报告及其内容所引发的任何直接或间接损失概不负责。

本报告所提供资料、分析及预测只是反映国联期货公司在本报告所载明日期的判断，可随时修改，毋需提前通知。

本报告版权归国联期货所有。未经书面许可，任何机构和个人不得进行任何形式的复制和发布。如遵循原文本意的引用，需注明引自“国联期货公司”，并保留我公司的一切权利。

期市有风险 投资需谨慎